

Vestnik XXXIII



SMERNICE ZA DOSTOPNOST KULTURNE DEDIŠČINE V JAVNI RABI FUNKCIONALNO OVIRANIM OSEBAM

Zavod za varstvo
kulture dediščine Slovenije



Vestnik **XXXIII**



**SMERNICE ZA DOSTOPNOST
KULTURNE DEDIŠČINE
V JAVNI RABI FUNKCIONALNO
OVIRANIM OSEBAM**

Zavod za varstvo
kulture dediščine Slovenije





© Zavod za varstvo kulturne dediščine Slovenije

**SMERNICE ZA DOSTOPNOST KULTURNE DEDIŠČINE
V JAVNI RABI FUNKCIONALNO OVIRANIM OSEBAM**

Uredila: Tanja Hohneč
Vestnik XXXIII, 2025

Avtorji:

Tanja Hohneč, Jože Kunšek, Borut Šantej

Strokovni sodelavci:

Danijela Brišnik, Ernesta Drole, Svjetlana Kurelac, Robert Peskar, Irena Vesel in Helena Štih (Ministrstvo za kulturo Republike Slovenije)

Izdaja:

Zavod za varstvo kulturne dediščine Slovenije
Poljanska cesta 40, SI-1000 Ljubljana

Zanj:

Jernej Hudolin

Urednica zbirke:

Biserka Ribnikar Vasle

Oblikovanje:

Nuit, d. o. o.

Tisk:

Graphaco, d. o. o.

Naklada:

400

Ljubljana, 2025

Naslov uredništva:

Zavod za varstvo kulturne dediščine Slovenije, Poljanska cesta 40, SI-1000 Ljubljana, E: biserka.ribnikar@zvks.si
<https://www.zvks.si/publikacije/vestnik/>

Za vsebino in slikovno gradivo posameznih prispevkov so odgovorni izključno avtorji.

CIP - Kataložni zapis o publikaciji
Narodna in univerzitetna knjižnica, Ljubljana

719

HOHNEC, Tanja

Smernice za dostopnost kulturne dediščine v javni rabi funkcionalno oviranim osebam / [avtorji
Tanja Hohneč, Jože Kunšek, Borut Šantej]. - Ljubljana : Zavod za varstvo kulturne dediščine Slovenije, 2025. - (Vestnik / Zavod za varstvo kulturne dediščine Slovenije ; 33)

ISBN 978-961-7169-77-5
COBISS.SI-ID 245679107

Vsebina

UVOD	5
Namen dokumenta	6
Funkcionalno ovirane osebe	7
Stavbe v javni rabi	8
PRAVNI OKVIR VARSTVA KULTURNE DEDIŠČINE	10
Kulturna dediščina in mednarodna priporočila	12
VSEBINSKI OKVIR VARSTVA KULTURNE DEDIŠČINE	14
KONSERVATORSKI IZZIVI ZA OMOGOČANJE DOSTOPNOSTI	17
Konservatorski izzivi pri umeščanju elementov za gibalno ovirane	18
Konservatorski izzivi pri umeščanju elementov za slepe in slabovidne	19
Konservatorski izzivi pri umeščanju elementov za gluhe in naglušne	19
ORIS STANJA DOSTOPNOSTI KULTURNE DEDIŠČINE	20
Dostopnost do storitev javne službe varstva kulturne dediščine	21
Dostopnost do kulturne dediščine v javni rabi	21
Primeri dobre prakse	22
Primeri slabe prakse	30
USMERITVE ZA DOSTOPNOST JAVNIH STAVB IN OBMOČIJ, KI SO KULTURNA DEDIŠČINA	35
Varovane sestavine stavbne dediščine	38
Varovane sestavine naselbinske dediščine	39

Varovane sestavine kulturne krajine	39
Varovane sestavine vrtnoarhitekturne dediščine	39
Varovane sestavine memorialne dediščine	40
Varovane sestavine tehniško-industrijske dediščine	40
Varovane sestavine arheološke dediščine	40
PODROBNE USMERITVE ZA OMOGOČANJE DOSTOPNOSTI DO KULTURNE DEDIŠČINE V JAVNI RABI	41
Ocena dostopnosti	43
Usmeritve za gradbenotehnične prilagoditve kulturne dediščine v javni rabi za gibalno ovirane	46
Usmeritve za gradbenotehnične prilagoditve kulturne dediščine v javni rabi za slepe in slabovidne	47
Usmeritve za gradbenotehnične prilagoditve kulturne dediščine v javni rabi za gluhe in naglušne	47
POSTOPEK ZA ZAGOTOVITEV DOSTOPNOSTI KULTURNE DEDIŠČINE	48
ZAKLJUČEK IN PRIPOROČILA	50
VIRI IN UPORABNE POVEZAVE	52
PRILOGE	54
PRILOGA A: Slikovno gradivo pripomočkov, naprav in prilagoditev za funkcionalno ovirane osebe	55
PRILOGA B: Obrazec za oceno dostopnosti	61

UVOD

Ministrstvo za kulturo Republike Slovenije in Zagovornik načela enakosti Republike Slovenije sta pozvala Zavod za varstvo kulturne dediščine Slovenije (v nadaljevanju: ZVKDS), naj pripravi osnutek smernic za odločanje v postopkih pridobitve kulturnovarstvenih soglasij tako, da bodo omogočene prilagoditve objektov v javni rabi za ljudi z invalidnostmi.

Zagovornik načela enakosti Republike Slovenije je leta 2023 izdal posebno poročilo o nedostopnosti objektov v javni rabi za ljudi z invalidnostmi, iz katerega navajamo nekaj bistvenih ugotovitev.

V uvodu poročila je poudarjeno, da morajo biti ljudem z invalidnostmi zagotovljene enake možnosti pri dostopu do dobrin in storitev na različnih področjih družbenega življenja, na primer pri vzgoji in izobraževanju, zdravstvenem in socialnem varstvu, delu in zaposlovanju, umetnosti in kulturi.

V okviru priprave posebnega poročila so bile s spletno anketo zbrane informacije o dostopnosti objektov v javni rabi. Iz odgovorov anketirancev oziroma njihove lastne ocene pa je razbrati, da razmeroma velik delež objektov v javni rabi ni dostopen ljudem z invalidnostmi in da velik delež objektov tudi nima tehničnih prilagoditev, zvočnih in svetlobnih indikatorjev ter pisnih informacij.

Ker je po Zakonu o izenačevanju možnosti invalidov (ZIMI)¹ treba za ljudi z invalidnostmi **zagotoviti prilagoditve objektov v javni rabi do 11. decembra 2025**, je Zagovornik načela enakosti Republike Slovenije izdal tudi posebna priporočila. Tako Ministrstvu za kulturo Republike Slovenije priporoča, naj v skladu z Zakonom o varstvu pred diskriminacijo (ZVarD) in ZIMI **v najkrajšem možnem času v sodelovanju z Ministrstvom za naravne vire in prostor Republike Slovenije in ZVKDS pripravi smernice za odločanje v postopkih pridobitve kulturnovarstvenih soglasij tako, da bo organom in ustanovam, ki so zavezanci za zagotavljanje prilagoditev objektov v javni rabi za ljudi z invalidnostmi, omogočeno te prilagoditve izvesti učinkovito in finančno vzdržno.**

Namen dokumenta

Dokument je bil od prvotnih osnovnih usmeritev za enotno odločanje v postopkih izdaje kulturnovarstvenih aktov za omogočanje dostopnosti javnih stavb nepremične kulturne dediščine osebam z invalidnostmi nadgrajen in vsebinsko dopolnjen.

Namen dokumenta je oblikovanje smernic za omogočanje dostopnosti kulturne dediščine

v javni rabi osebam z invalidnostmi s poudarkom na tistih zvrsteh kulturne dediščine, na katere imajo posegi glede na vrsto invalidnosti oseb zaradi gradbenih in tehničnih prilagoditev večji vpliv. Posegi za omogočanje dostopnosti ne vplivajo le na zvrst stavbne dediščine, ampak tudi na druge zvrsti nepremične kulturne dediščine, kot so parki in vrtovi, memorialna in industrijska območja, arheološka najdišča ipd. Smernice podajajo takšne usmeritve, ki bodo ob zagotavljanju dostopnosti kulturne dediščine v javni rabi za ljudi z invalidnostmi imele še sprejemljiv vpliv na družbeni pomen kulturne dediščine in ne bodo negativno vplivale na varovane sestavine.

Čeprav dokument obravnava osebe z invalidnostmi, je prednostna in bolj podrobna obravnava namenjena predvsem področju gradbenih in tehničnih rešitev za gibalno ovirane osebe. Analiza je pokazala, da je teh posegov na področju kulturne dediščine največ in da so tudi najkompleksnejši in za področje kulturne dediščine najzahtevnejši. V manjši meri sta obravnavani področje tehničnih rešitev za slepe in slabovidne ter področje tehničnih rešitev za gluhe in naglušne.

Dokument je opremljen s slikovnim gradivom iz dosedanjih primerov dobre in slabe prakse. Opredeljeni so kriteriji za omogočanje dostopnosti javnih stavb, ki so kulturna dediščina, oblikovana pa je bila tudi tabela za ocenjevanje dostopnosti na terenu, ki je lahko koristen pripomoček tako konservatorjem pred izdajo kulturnovarstvenih aktov kot tudi vsem drugim uporabnikom.

Smernice za dostopnost kulturne dediščine v javni rabi za funkcionalno ovirane osebe (v nadaljevanju krajše: smernice za dostopnost) so namenjene konservatorjem, lastnikom in upravljavcem javnih stavb ter vsem, ki se neposredno ali posredno ukvarjajo z načrtovanjem dostopnosti objektov kulturne dediščine v javni rabi, ter odločevalcem glede dopustnosti posegov, ki vplivajo na kulturno dediščino.

Funkcionalno ovirane osebe

V slovenski zakonodaji (ZIMI, Gradbeni zakon – GZ-1) so v rabi različna poimenovanja za ljudi z invalidnostmi, npr. invalidi, funkcionalno ovirane osebe.

Pravilnik o univerzalni graditvi in uporabi objektov² opredeljuje izraz funkcionalno ovirane osebe, ki je veliko širši in poleg invalidov vključuje še druge osebe s trajnimi ali začasnimi okvarami, npr. z gibalno oviranostjo, okvaro vida, sluha, poškodbami in kroničnimi boleznimi, ter osebe z motnjami v duševnem razvoju oziroma telesnimi značilnostmi, ki so lahko tudi posledica različnih življenjskih okoliščin, npr. starejši, otroci, nosečnice.

¹ Zakon o izenačevanju možnosti invalidov, Uradni list RS, št. 94/10; <https://www.uradni-list.si/glasilo-uradni-list-rs/vsebina/100876>.

² Pravilnik o univerzalni graditvi in uporabi objektov, Uradni list RS, št. 41/18 in 199/21 – GZ-1.

V smernicah za dostopnost je poudarek predvsem na gibalno oviranih osebah, slepih in slabovidnih ter gluhih in naglušnih. V skladu s priporočili, ki jih navaja Zagovornik načela enakosti Republike Slovenije, se namesto izraza invalidi uporablja izraz osebe z invalidnostmi, ki širše in bolj odprto obravnava ljudi z različnimi tipi oviranosti in predvsem z dolgotrajnejšimi stanji.

Po Konvenciji o pravicah invalidov izraz osebe ali ljudje z invalidnostmi vključuje ljudi, ki jim dolgotrajne telesne, duševne, intelektualne ali senzorične okvare lahko v povezavi z različnimi družbeno pogojenimi ovirami otežujejo, da bi na izenačeni osnovi kot drugi polno in učinkovito sodelovali v družbi. Konvencija torej varuje širše od tradicionalne medicinske opredelitve, ki invalidnost opredeljuje kot trajno stanje delne ali popolne nezmožnosti, ki ga z zdravljenjem z medicinsko rehabilitacijo ni mogoče odpraviti.³

V teh smernicah sta tako uporabljena oba izraza, in sicer so z vsebinskega in tehničnega vidika obravnavane osebe z invalidnostmi oziroma funkcionalno ovirane osebe, ki zajemajo širše prebivalstvo in tako nikogar ne izključujejo.

Stavbe v javni rabi

Stavbe v javni rabi, ki morajo biti pod enakimi pogoji namenjene vsem, opredeljujejo Gradbeni zakon (GZ-1)⁴ in podzakonski akti s tega področja.

V skladu s predpisom, ki ureja razvrščanje objektov, med nestanovanjske javne stavbe sodijo:

- gostinske stavbe (gostilne, restavracije, kavarne, hoteli in podobne stavbe),
- poslovne in upravne stavbe,
- trgovske stavbe in stavbe za storitvene dejavnosti,
- stavbe za promet in komunikacije,
- stavbe splošnega družbenega pomena (šole, vrtci, zdravstveni domovi, bolnišnice, muzeji, knjižnice, arhivi, gledališča, operne hiše, koncertne in druge dvorane, kinematografi ...),
- obredne stavbe,
- druge nestanovanjske stavbe, če so namenjene javni rabi,
- javne površine, kot so javne ceste, ulice, trgi, tržnice, igrišča, parkirišča, pokopališča, parki, zelenice, rekreacijske površine.

³ Posebno poročilo za uresničevanje vseh pravic ljudi z invalidnostmi v Sloveniji, str. 17. Dostopno v pdf: https://zagovornik.si/wp-content/uploads/2024/08/Posebno-porocilo_Za-uresnicevanje-pravic-vseh-ljudi-z-invalidnostmi-v-Sloveniji-1.pdf.

⁴ Gradbeni zakon (GZ-1), 3. člen – pomen izrazov, Uradni list RS, št. 199/21, 105/22 – ZZNSPP, 133/23 in 85/24 – ZAID-A.

Navedeni zakon v 25. členu določa tudi bistvene zahteve za objekte, med katerimi je tudi univerzalna graditev in uporaba objektov. Univerzalna graditev in uporaba objektov vključuje graditev in uporabo objektov, dostopnih vsem ljudem, in graditev prilagodljivih objektov.

Graditev in uporaba objektov, dostopnih vsem ljudem, ne glede na njihovo morebitno trajno ali začasno oviranost, pomeni takšno projektiranje, gradnjo in uporabo objektov, ki omogoča neoviran dostop do objektov in njihovo uporabo.

Graditev prilagodljivih objektov pomeni takšno projektiranje in gradnjo, ki ne posega v izpolnjevanje drugih bistvenih zahtev in brez nesorazmernih stroškov omogoča prilagoditev objekta trajni ali začasni funkcionalni oviranosti uporabnikov.

Gradbeni zakon glede izpolnjevanja bistvenih zahtev za objekte kulturne dediščine v 25. členu določa: »V objektih, varovanih na podlagi predpisov s področja varstva kulturne dediščine, lahko projektirane ali izvedene rešitve odstopajo ali ne dosegajo predpisanih bistvenih in drugih zahtev, če to izhaja iz mnenja ali pogojev pristojnega mnenjedajalca za področje kulturne dediščine, pri čemer z odstopanjem ne smejo biti neposredno ogroženi varnost objekta, življenje in zdravje ljudi, sosednje nepremičnine ali okolje.«



1 Park gradu Velenje. Foto: M. Klemen, 2020

PRAVNI OKVIR VARSTVA KULTURNE DEDIŠČINE

Osnovna načela varovanja in ohranjanja kulturne dediščine v Sloveniji izhajajo iz določb 5. in 73. člena Ustave Republike Slovenije, ki med drugim opredeljujejo, da država in lokalne skupnosti skrbijo za ohranjanje naravne in kulturne dediščine ter da je vsakdo dolžan v skladu z zakonom varovati naravne znamenitosti in redkosti ter kulturne spomenike.⁵

Zakon o varstvu kulturne dediščine (v nadaljevanju: ZVKD-1)⁶ v povezavi z **Gradbenim zakonom** (GZ-1)⁷ vsebuje več določb, ki omogočajo, da se v postopkih izdajanja kulturnovarstvenih soglasij upoštevajo ne le interesi varstva, ampak tudi drugi javni interesi in interesi investitorjev. Poudariti je treba:

- 4. člen ZVKD-1, ki določa temeljno načelo, da se lastninska pravica in druge stvarne pravice na dediščini omejijo le v najmanjšem možnem obsegu, ki je potreben za uresničevanje varstva. Država, pokrajine, občine in drugi subjekti varstva morajo izbirati tiste ukrepe, ki so ob doseganju enakih učinkov najmanj omejujoči za lastnike dediščine;
- 28. člen ZVKD-1, ki govori o izdajanju kulturnovarstvenih soglasij in še konkretnje določa, da je treba pri odločanju o izdaji kulturnovarstvenega soglasja pretehtati razloge za načrtovane posege na eni strani in razloge za ohranitev dediščine v obstoječi obliki na drugi strani. Te določbe konservatorje v konkretnih primerih zavezujejo, da pri predpisovanju pogojev za posege v dediščine ne upoštevajo le javnega interesa varstva dediščine, ampak tudi interese lastnikov dediščine in javne interese – vključno z javnim interesom za čim boljšo dostopnost objektov v javni rabi za ljudi z invalidnostmi;
- 25. člen GZ-1 prav tako predpisuje tehtanje javnega interesa varstva dediščine in drugih javnih interesov ter v delu, v katerem govori o bistvenih lastnostih stavb, navaja, da lahko v objektih, varovanih na podlagi predpisov s področja varstva kulturne dediščine, projektirane ali izvedene rešitve odstopajo od predpisanih bistvenih in drugih zahtev ali jih ne dosegajo, če to izhaja iz mnenja ali pogojev pristojnega mnenjedajalca za področje kulturne dediščine, pri čemer z odstopanjem ne smejo biti neposredno ogroženi varnost objekta, življenje in zdravje ljudi, sosednje nepremičnine ali okolje.

Pri načrtovanju posegov v dediščino je treba upoštevati varstvene režime, ki so glede na vrsto kulturne dediščine predpisani v odlokih za razglasitev kulturnih spomenikov lokalnega in državnega pomena ter v določilih občinskih prostorskih aktov (OPN) ali aktih o določitvi varstvenih območij dediščine (VOD). Slednja so sicer nova pravna oblika varstva in ohranjanja kulturne dediščine, ki ima navadno natančno določene varovane sestavine glede na vrsto VOD. Vsi načrtovani posegi morajo upoštevati usmeritve za ohranjanje teh sestavin, kot so določene z Uredbo o varstvenih območjih dediščine.⁸

⁵ Ustava Republike Slovenije, Uradni list RS, št. 33/91; <http://pisrs.si/Pis.web/pregledPredpisa?id=USTA1>.

⁶ ZVKD-1, Uradni list RS, št. 16/08; <http://pisrs.si/Pis.web/pregledPredpisa?id=ZAKO4144>.

⁷ Gradbeni zakon (GZ-1), Uradni list RS, št. 199/21, 105/22 – ZZNŠPP, 133/23 in 85/24 – ZAID-A; <http://www.pisrs.si/Pis.web/pregledPredpisa?id=ZAKO8244>.

⁸ Uradni list RS, št. 69/22, <http://www.pisrs.si/Pis.web/pregledPredpisa?id=URED8487>.

Varstveni režimi so podrobneje prikazani in pojasnjeni v Priročniku pravnih režimov varstva, ki jih je treba upoštevati pri pripravi planov in posegih v območja kulturne dediščine. Priročnik je objavljen na spletni strani Ministrstva za kulturo Republike Slovenije.⁹

Usmeritve za varstvo kulturne dediščine so objavljene v **Pravilniku o seznamih zvrsti dediščine in varstvenih usmeritvah**¹⁰ na spletni strani Ministrstva za kulturo Republike Slovenije. Prav tako je podatke o kulturni dediščini in kulturnih spomenikih mogoče pridobiti iz Registra nepremične kulturne dediščine pri Ministrstvu za kulturo Republike Slovenije, ki je informacijske narave.¹¹

V uvodu velja omeniti tudi Akcijski program za invalide iz leta 2022.¹² Področje kulturne dediščine v njem sicer ni neposredno obravnavano, a je vsebinsko lahko relevanten 3. cilj, ki obravnava zagotavljanje dostopnosti do grajenega okolja ali do vseh objektov v javni rabi. Pri uresničevanju tega cilja oziroma ukrepa akcijskega programa služba za varstvo kulturne dediščine sodeluje s svetovanjem in drugimi nalogami skladno z določbami ZVKD-1.

Kulturna dediščina in mednarodna priporočila

V Konvenciji Združenih narodov o pravicah invalidov (Slovenija jo je ratificirala leta 2008) je zapisana pravica invalidov do sodelovanja v kulturnem življenju, rekreaciji, prostem času in športu. UNESCO na podlagi konvencije zagotavlja nasvete za izboljšanje dostopa invalidov do kulture.¹³

V posebnih smernicah – *The guidelines for Accessible Digital Documentary Heritage*¹⁴ – spodbuja dostop do digitalnih podatkov o kulturni dediščini ter uporabo specializirane programske opreme in elektronskih naprav, ki omogočajo odstranitev spletnih ovir in s tem večjo dostopnost do dokumentarne dediščine. Poudarjeno je tudi, da je treba prepoznati potencial inovativnih spletnih rešitev, zato bi morala biti dostopnost na podlagi digitalizacije muzejev, knjižnic in arhivov prepoznana kot prednostna naloga njihovega delovanja.

UNESCO državam članicam EU nudi nasvete na področju oblikovanja politik, ki vključujejo mednarodne standarde in zaveze v zvezi s pravicami invalidov. V skladu s konvencijo, ki zagovarja pravico do dostopnosti, dostopa do informacij in izobraževanja, so bile izdane smernice za omogočanje vključujočih oblik izobraževanja tako v sklopu rednega učnega procesa kot tudi v sklopu učenja na daljavo.¹⁵

⁹ https://situla.gov.si/predpisi/P_11_11_02.htm; glej tudi opombo 25.

¹⁰ Pravilnik o seznamih zvrsti dediščine in varstvenih usmeritvah. Uradni list RS, št. 102/10, <http://www.pisrs.si/Pis.web/pregledPredpisa?id=PRAV9575>.

¹¹ Geografski informacijski sistem kulturne dediščine (GisKD) omogoča prostorsko pregledovanje registra nepremične in nesnovne kulturne dediščine, pravnih režimov varstva kulturne dediščine in arheoloških raziskav; <https://geohub.gov.si/ghapp/giskd/>.

¹² <https://www.gov.si/zbirke/projekti-in-programi/akcijski-program-za-invalide/>.

¹³ <https://webarchive.unesco.org/web/20230701133629/https://en.unesco.org/themes/access-persons-disabilities>

¹⁴ <https://unesdoc.unesco.org/ark:/48223/pf0000374995>

¹⁵ Learning for All: guidelines on the inclusion of learners with disabilities in open and distance learning; <https://unesdoc.unesco.org/ark:/48223/pf0000244355>.

Dostopnost do vseh področij kulturnega življenja podpira tudi Evropski parlament. Svet Evrope je leta 2015 izdal akcijski načrt Dostopnost za ljudi z invalidnostmi do kulture, turizma, športa in prostočasnih dejavnosti,¹⁶ v katerem so zbrani tudi primeri dobrih praks po državah članicah. Tako na primer Slovenija predstavlja uspešne projekte dostopnosti do številnih knjižnic, muzejev in gledališč ter navaja primere prirediteljev, televizijskih oddaj in razstav, ki so prilagojeni slušno prizadetim ter slepim in slabovidnim.

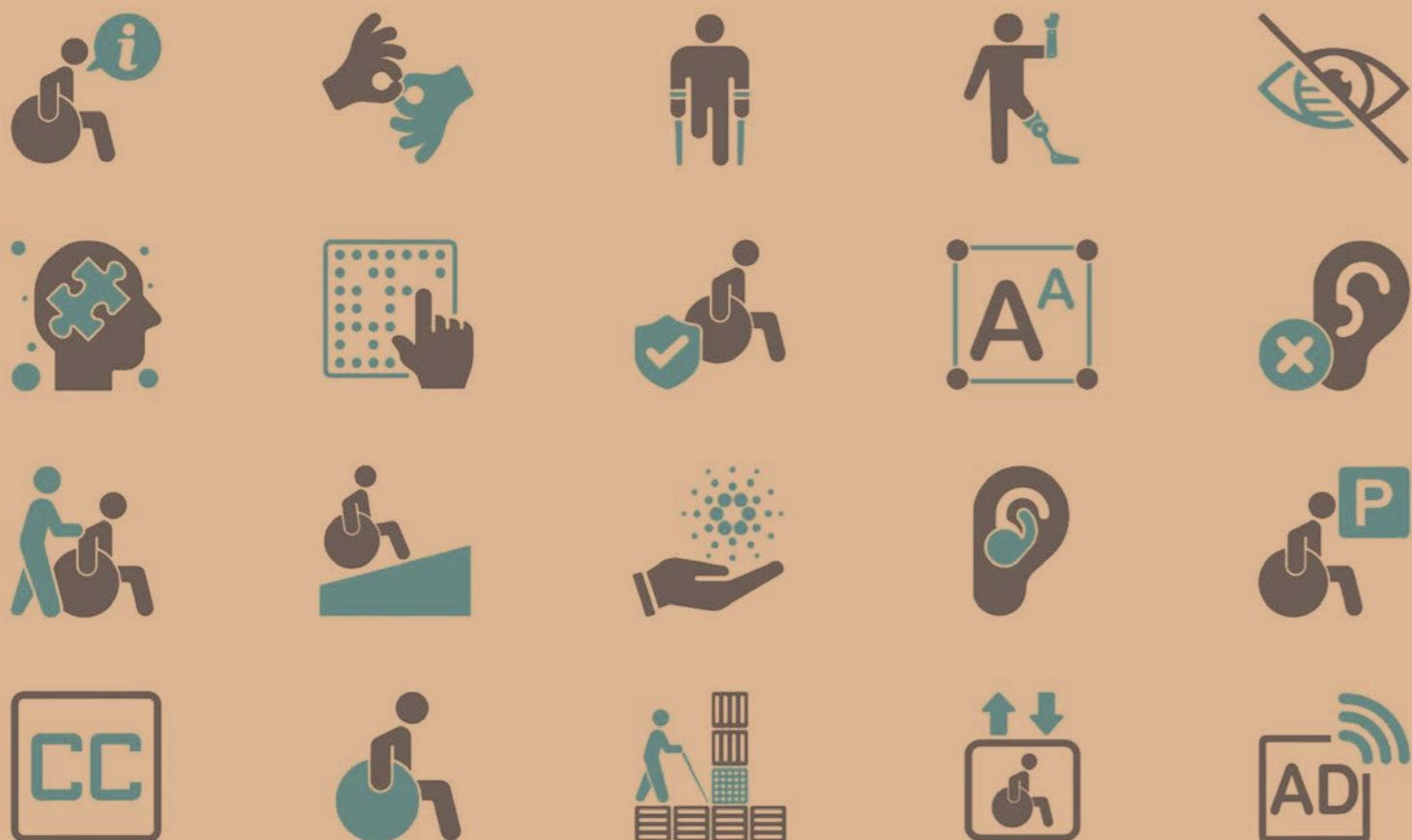
Ob upoštevanju mednarodnih priporočil za področje invalidnosti je treba omeniti tudi mednarodna priporočila za področje kulturne dediščine. Poudariti je treba predvsem dokument, ki ga je mednarodno združenje ICOMOS Slovenija v letu 2020 izdalo v slovenskem prevodu. **Evropska načela kakovosti za posege, ki jih financira EU in lahko vplivajo na kulturno dediščino**,¹⁷ je naročila Evropska komisija z namenom, da bi se v prihodnje v čim večji meri izognili neustreznim in strokovno premalo podprtim posegom, ki se financirajo iz evropskih sredstev. Dokument je namenjen vsem deležnikom, ki se posredno ali neposredno ukvarjajo s pridobivanjem evropskih sredstev za različne projekte, ki pa lahko potencialno vplivajo tudi na kulturno dediščino, predvsem na stavbno dediščino in kulturno krajino.

Kulturna dediščina je ključnega pomena za kakovost življenja in uresničevanje ciljev trajnostnega razvoja. Pri tem je treba poiskati ravnovesje med kakovostjo ohranjanja in varovanja kulturne dediščine na eni strani in upoštevanjem potreb, ki jih terjajo družbene spremembe, na drugi strani. Ne glede na vir financiranja je zastavljeno izhodišče pomembno za vse posege, ki osebam z invalidnostmi omogočajo dostopnost do javnih stavb, varovanih kot kulturna dediščina.

¹⁶ Access for People with Disabilities to Culture, Tourism, Sports and Leisure Activities: Towards Meaningful and Enriching Participation, Council of Europe Disability Action Plan, February 2015. Dostopno v pdf: <https://rm.coe.int/16805a2a23>; primeri dobre prakse so predstavljeni v 4. poglavju, primeri dobre prakse iz Slovenije pa so na straneh 68–71.

¹⁷ https://icomos.splet.arnes.si/files/2021/12/EU_Nacela_Kakovosti_Web.pdf

VSEBINSKI OKVIR VARSTVA KULTURNE DEDIŠČINE



Kulturna dediščina se zakonsko in po institucionalni pristojnosti deli na snovno in nesnovno dediščino, snovna (materialna) pa na premično in nepremično. ZVKDS je pristojen za varovanje nepremične kulturne dediščine različnih zvrsti in tipov, ki imajo individualne značilnosti. Kulturna dediščina je nastala kot dosežek človekove ustvarjalnosti in delovanja v določenem zgodovinskem obdobju in se skladno z družbenim razvojem tudi spreminja, zato tudi varovanje kulturne dediščine ni stalnica. ZVKDS strokovno in v sodelovanju z javnostjo v največji možni meri zagotavlja, da se na podlagi vrednotenja ohranjajo bistvene varovane sestavine kulturne dediščine.

Pravilnik o seznamih zvrsti dediščine in varstvenih usmeritvah nepremično kulturno dediščino podrobneje razvršča na devet zvrsti, in sicer:

- arheološka najdišča,
- stavbe,
- parke in vrtove,
- stavbe s parki in vrtovi,
- spominske objekte in kraje,
- druge objekte in naprave,
- naselja in njihove dele,
- kulturno krajino,
- drugo.

Uredba o varstvenih območjih dediščine, ki opredeljuje sedem bistvenih vrst varstvenih območij dediščine (VOD), določa tudi novejšo različico delitve kulturne dediščine. Posamezne zvrsti iz zgornjih alinej so združene, in ker so zato bolj pregledne, jih za lažje razumevanje na tem mestu v celoti navajamo ter v nadaljevanju tudi uporabljamo:

- arheološko varstveno območje (A-VOD),
- naselbinsko varstveno območje (N-VOD),
- stavbno varstveno območje (S-VOD),
- vrtnoarhitekturno varstveno območje (VA-VOD),
- varstveno območje kulturne krajine (KK-VOD),
- memorialno varstveno območje (M-VOD),
- tehniško-industrijsko varstveno območje (T-VOD).

Za razumevanje problematike posegov za dostopnost funkcionalno oviranih oseb do javnih stavb kulturne dediščine je treba poudariti merila vrednotenja kulturne dediščine, na podlagi katerih se prepoznajo pomen in posebnosti posamezne zvrsti kulturne dediščine oziroma vrste VOD. To so merilo avtentičnosti in ohranjenosti, avtorsko merilo, razvojno merilo, tipološko merilo, zgodovinskopričevalno merilo, kulturno-civilizacijsko merilo in prostorsko merilo.

Posebej je občutljivo področje reševanja problematike gibalno oviranih oseb. Poleg ohranjanja avtentičnosti varovanih sestavin posamezne stavbe ali druge enote kulturne dediščine je za presojo posegov namreč treba upoštevati širši kontekst. Zato je posebej

pomembno tudi prostorsko merilo, saj se prepoznavnost kulturne dediščine vrednoti tudi v vizualnem in fizičnem prostoru. Vrednoti se, ali je dediščina dominanten, izjemen in prepoznaven del prostora oziroma ali je podrejena in prostorsko nepoudarjena.

Nepremična kulturna dediščina v Sloveniji na podlagi vrednotenja pridobi določen (pravni) status in je razvrščena na:

- registrirano nepremično kulturno dediščino (nima pravnega statusa),
- kulturno dediščino (vključeno v prostorske akte občin),
- varstvena območja dediščine (VOD),
- kulturne spomenike lokalnega pomena (SLP),
- kulturne spomenike državnega pomena (SDP).

Del varovane enote kulturne dediščine je lahko tudi njeno vplivno območje. Nekatere enote kulturne dediščine nosijo znak evropske kulturne dediščine. Kulturna dediščina Slovenije pa je tudi pomemben del svetovne dediščine UNESCO. Posebne pozornosti je deležna tudi kulturna dediščina v Triglavskem narodnem parku, edinem narodnem parku v Sloveniji, v katerem se skrbi ne samo za varstvo narave, ampak tudi za ohranjanje poselitvene značilnosti in tradicionalne lokalne stavbne tipologije, ki prispevata k prepoznavnosti območja.

Višji status kot ima enota kulturne dediščine, strožji in bolj podroben je varstveni režim, zato je pri uresničevanju načela dostopnosti priporočljivo izvesti predhodno analizo posegov in presojo vplivov takšnega posega na kulturno dediščino. Skladno z ugotovitvami je treba izbrati takšne posege, ki imajo najmanjši negativen vpliv na varovano enoto kulturne dediščine.



2 Vrt vile Mayer v Šoštanju. Foto: B. Primc, 2010

KONSERVATORSKI IZZIVI ZA OMOGOČANJE DOSTOPNOSTI KULTURNE DEDIŠČINE

Tehnične rešitve za gibalno ovirane in druge funkcionalno ovirane osebe so podvržene predpisom, ki opredeljujejo naklon klančin, širino prehodov, lastnosti ograj, dvizne naprave, talne oznake ipd. Za zdaj ni mogoče govoriti o enotni in usklajeni praksi, saj dostope v javne stavbe v Sloveniji urejajo lastniki oziroma upravljavci in izvajalci storitev. Konservatorji ZVKDS se pri tem srečujejo s številnimi izzivi pri iskanju rešitev s čim manjšim posegom v varovane sestavine dediščine ob čim bolj demokratičnem zagotavljanju dostopnosti.

Konservatorski izzivi pri umeščanju elementov za gibalno ovirane

Številne stavbe kulturne dediščine so predvsem v prejšnjem stoletju postale sedež javnih institucij, programov, servisov ipd. Postale so javne stavbe, ki so glede na sedanjo zakonodajo podvržene zagotavljanju dostopnosti pod enakimi pogoji za vse.

Zagotovitev dostopnosti javnih stavb za gibalno ovirane osebe praviloma sodi med večje gradbene posege v stavbo. Ker gre za različne sodobne rešitve, namenskega prostora za umeščanje dvigalnih jaškov, ureditev položnih, na več ram razdeljenih stopnišč, klančin z ustreznim naklonom ipd. v historičnih stavbah ni. Hkrati njihova zasnova, funkcija in arhitekturne gradbene rešitve niso bile zasnovane za osebe z invalidnostmi, včasih celo nasprotno (npr. obrambni stolp na gradu). Za umestitev elementov za gibalno ovirane osebe znotraj stavbnega tlorisa je treba praviloma poseči v izvorno konstrukcijo ali vsaj v del historičnih struktur. To vpliva na nosilno konstrukcijo in na statično stabilnost objekta, ki je tudi del varovanih sestavin obravnavane stavbe. Zato se elementi za gibalno ovirane lahko umeščajo v sodobnih prizidkih oziroma intervencijah, kot so na primer zunanji dvigalni jaški, zunanja stopnišča, ki se uporabljajo tudi kot požarna ali evakuacijska pot, in dvizne klančine, ali v okviru večjih prizidav k obstoječim objektom, s katerimi se rešuje tudi ta problematika.

V določenih primerih dostopnosti ni mogoče urediti s standardnimi ali ekonomsko upravičenimi rešitvami. Historične stavbe imajo namreč kompleksne tlorisne in etažne zasnove z več nivoji, medetažami in prostorsko omejitvijo. Vhodi ali prehodi med posameznimi prostori so v stavbah kulturne dediščine pogosto ločeni s pragom ali višinskimi preskoki tlaka, ali pa so preozki za manevriranje z invalidskim vozičkom.

Izzivi pri usmerjanju posegov za zagotovitev dostopnosti za gibalno ovirane osebe so za konservatorje ZVKDS v teh primerih največji.

Konservatorski izzivi pri umeščanju elementov za slepe in slabovidne

Elementi za omogočanje dostopnosti slepih in slabovidnih so predvsem taktilne in zvočne narave. Taktilne oznake so standardizirane s predpisanim oblikovanjem. S konservatorskega vidika jih je težje umestiti v stavbo ali njeno okolico, ker zahtevajo poseg v historične tlake ali celo njihovo odstranitev, da je izvedba kompleksnega sistema taktilnih talnih oznak sploh mogoča. Pri umestitvi taktilnih oznak v okolico stavb lahko pride tudi do posegov v arheološke plasti.

Za doseganje dostopnosti slepih in slabovidnih so na voljo preproste in učinkovite rešitve, npr. usmeritve za orientacijo v prostoru, napisi v brajici, namestitev tridimenzionalnih taktilnih modelov tlorisov stavb in njihove okolice ipd. V stavbah se uporabljajo tudi elektronska pomagala za zvočno usmerjanje in signalizacijo oseb pri uporabi in navigaciji v stavbi. Te naprave največkrat zahtevajo manjše instalacijske posege, z manjšimi vplivi, povezanimi z vodenjem kablskih tras, ter točkovnimi posegi za umeščanje zvočnikov, senzorjev gibanja in drugih naprav.

Konservatorski izzivi so v iskanju celovitih rešitev, ki prispevajo k ohranjanju varovanih sestavin kulturne dediščine.

Konservatorski izzivi pri umeščanju elementov za gluhe in naglušne

Pri umeščanju elementov za omogočanje dostopnosti gluhim in naglušnim v stavbe kulturne dediščine gre pretežno za posege v elektro- in šibkotočne inštalacije objekta. Ker je danes že večina stavb elektrificiranih, tehnologija pa za prenos podatkov čedalje pogosteje uporablja brezžične Wi-Fi, Bluetooth ali podobne povezave, so posegi v objekt in v varovane sestavine kulturne dediščine precej majhni. Vodenja kablskih tras po stavbi je zaradi razvoja tehnologije čedalje manj, možna pa je tudi uporaba prenosnih indukcijskih zank in druge opreme za omogočanje dostopnosti gluhim in naglušnim.

Izziv za konservatorje je, kako umeščati naprave in elektronska pomagala s čim manjšim vplivom na vizualno podobo kulturne dediščine in njenih varovanih sestavin.

ORIS STANJA DOSTOPNOSTI KULTURNE DEDIŠČINE

Stanje dostopnosti kulturne dediščine je treba razumeti z različnih vidikov, posrednih – informativnih in neposrednih – fizičnih. Pomembno je zagotavljati ustrezen dostop do storitev javne službe varstva kulturne dediščine in informacij javnega značaja, ki so v pristojnosti ZVKDS. Zagotavljati je treba fizično dostopnost osebam z invalidnostmi do javnih stavb kulturne dediščine. Na ustrezen način je treba zagotavljati tudi dostop do informacij o kulturni dediščini. Služba varstva kulturne dediščine se srečuje s številnimi konservatorskimi izzivi, dosedanja praksa pa kaže številne dobre in slabe primere, zato nekatere od teh predstavljamo v nadaljevanju.

Dostopnost do storitev javne službe varstva kulturne dediščine

V uvodu naj najprej navedemo področje izvajanja javne službe varstva kulturne dediščine, ki je v pristojnosti ZVKDS, in kako so storitve dostopne funkcionalno oviranim osebam.

Storitve in podatki varstva so dostopni vsem, ki imajo interes v zvezi s kulturno dediščino.¹⁸ ZVKDS ima v svoji organizacijski strukturi Službo za kulturno dediščino, Službo za razvoj, Center za konservatorstvo, Center za preventivno arheologijo in Restavratorski center s sedeži v Ljubljani. Organizacijske enote Službe za kulturno dediščino so območno organizirane v Mariboru, Celju, Novem mestu, Ljubljani, Kranju, Novi Gorici in Kopru. Sedeži zavoda in vseh organizacijskih enot so praviloma v stavbah, ki so kulturna dediščina in ki gibalno oviranim večinoma niso dostopne. Delno so jim dostopni pritlični prostori območnih enot v Kranju, Mariboru, Novem mestu in Kopru. Služba na Poljanski cesti 40 v Ljubljani je delno dostopna, saj je do dvigala treba premostiti del stopnišča.

Informacije za druge kategorije invalidnih oseb, kot so slepi in slabovidni, gluhi in gluhoslepi, še niso ustrezno urejene. Urejanje področja dostopnosti je povezano z investicijskim načrtovanjem in izvedbo, za kar ZVKDS nima zagotovljenih sredstev, v številnih primerih pa tudi ni lastnik nepremičnine.

Naloge javne službe varstva kulturne dediščine se izvajajo tudi na terenu, zato je funkcionalno oviranim osebam po potrebi nudena strokovna in administrativna pomoč z osebnim pristopom, in sicer z dostopanjem do njih ali z drugimi oblikami komunikacije.

Dostopnost do kulturne dediščine v javni rabi

Podatki kažejo, da se omogočanje dostopnosti gibalno oviranim v javne stavbe, ki so varovane kot kulturna dediščina, rešuje na podlagi posameznih vlog investitorjev in v sodelovanju s

¹⁸ <https://www.zvkds.si/sl>

projektanti ob upoštevanju veljavnih predpisov. Kulturna dediščina funkcionalno oviranim osebam žal ni vedno fizično dostopna (npr. ruševine gradu, prezentirana arheološka najdišča na težko dostopnih terenih ...), a praksa kaže, da jim je vedno več vsebine približane na različne načine, npr. s tablico za slepe, dotikom predmetov, ureditvijo klančin ali dvigal ipd.

Kulturni spomeniki so označeni v skladu s Pravilnikom o označevanju kulturnih spomenikov,¹⁹ novejša različica je opremljena tudi s QR kodo z vsebinsko informacijo o varovani enoti kulturne dediščine.

ZVKDS v dosedanji praksi izdajanja kulturnovarstvenih aktov oziroma dovoljenj za posege ni imel primera, kjer dostopnosti do javnih stavb kulturne dediščine za ljudi z invalidnostmi ne bi bilo mogoče urediti zaradi varstva kulturne dediščine. Morda dostopnost kulturne dediščine ni vedno optimalna za uporabnika, a največkrat je lastnik, upravljavec oziroma izvajalec storitev tisti, ki zagotovi ustrezno obliko dostopnosti v skladu s finančnimi, varstvenimi, tehničnimi in drugimi možnostmi. V nadaljevanju predstavljamo nekatere primere dobre in slabe prakse.

Več podatkov o dostopnosti javnih stavb, med katerimi so tudi stavbe kulturne dediščine, je na povezavi: <https://dostopnost.javniobjekti.si/sl-si/>.

Primeri dobre prakse

Primeri dobre prakse za gibalno ovirane kažejo, da se konservatorji ZVKDS v postopkih za izvedbo posegov dostopnosti tako javnih kot zasebnih stavb kulturne dediščine zavzemajo za celovite in sistemske rešitve. Najboljše so tiste, ki jih je mogoče proučiti z vseh vidikov že pred izvedbo in celostno obravnavati, zlasti ob izdelavi konservatorskih načrtov in projektne dokumentacije za celovito prenovo stavbe dediščine.

Takšni primeri so dvorec v Dornavi (EID²⁰1-00120), grad Borl (EID 1-00035) ali grad Ormož (EID 1-00499), pri katerih se že v konservatorskem načrtu in projektni dokumentaciji usklajuje najboljša rešitev dostopnosti gibalno oviranim osebam.

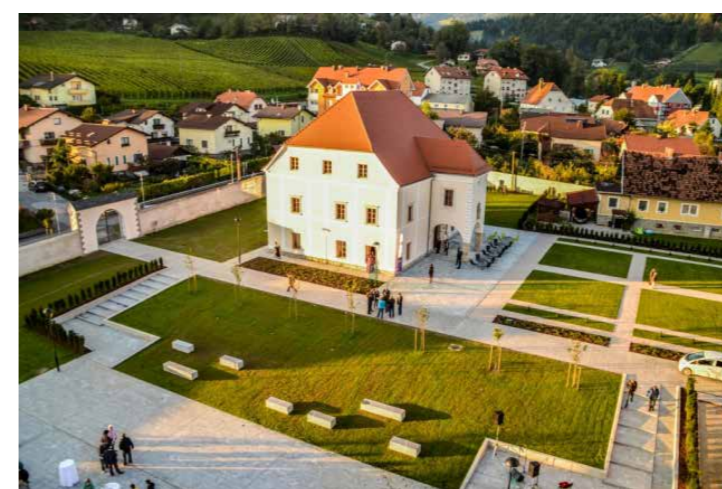
Primer celovitega pristopa – od konservatorsko projektnega načrtovanja do izvedbe – je tudi graščina v Oplotnici (EID 1-06912), v kateri je sedež občinske uprave. Dvigalo je umeščeno v začetje stavbe, tako da je omogočen dostop gibalno oviranim, obenem pa so ohranjene vse bistvene varovane sestavine kulturnega spomenika. Dostopnost je bila upoštevana tudi ob parkovni ureditvi, ki je delno rekonstruirana v baročnem slogu, delno pa sodobno oblikovana.

¹⁹ <https://www.zvkds.si/sl>

²⁰ Oznaka EID v besedilu pomeni evidenčno številko dediščine iz Registra nepremične kulturne dediščine, na podlagi katere je mogoče v iskalniku dostopati do podatkov o enoti.



3 Dvigalo v začetju graščine v Oplotnici. Foto: A. Zupan, 2011



4 Pogled na graščino s parkom. Arhiv ZVKDS, OE Maribor, 2014

Čprav Ravbarjev grad v Mengšu (EID 1-10696) ni javno dostopen, saj je v zasebni lasti z urejenim stanovanjem, ga navajamo kot primer možne ureditve dostopnosti z dvigalom tudi v stavbah kulturne dediščine za zasebne namene. Podobno se umeščajo dvigala v večstanovanjske stavbe, kot na primer v Cankarjevi ulici v Celju.



5 Dvigalo v Ravbarjevem gradu v Mengšu. Foto: T. Hohnec, 2011.

Primer s celovito sistemsko rešitvijo za dostopnost je na gradu Kromberk v Novi Gorici (EID 1-00913), pri katerem je sicer že umeščeno dvigalo, a so v vseh etažah pragovi ob vhodih v posamezne prostore dvignjeni, kar onemogoča dostop z invalidskim vozičkom. Na podlagi vrednotenja je bilo ugotovljeno, da večina pragov ni izvirmih,²¹ zato je bilo mogoče s celovito projektantsko rešitvijo pragove znižati, posamezne talne nivoje pa zvišati. Zaradi izravnanih tal bodo vsi galerijski prostori Goriškega muzeja v gradu dostopni gibalno oviranim.



6 Paviljon za prezentacijo arheologije v Celju. Foto: J. Kunšek, 2023

21 Grad Kromberk je bil med prvo in med drugo svetovno vojno močno poškodovan in kasneje rekonstruiran.

Tudi ob tako kompleksnih posegih, kot je prezentacija arheološkega najdišča ali ostalin na varovanem območju mestnega jedra, je mogoče z interdisciplinarnim sodelovanjem vseh deležnikov poiskati odlično rešitev. Takšen je na primer paviljon za prezentacijo arheologije na Glavnem trgu v Celju (EID 1-00055). Izsledki arheoloških raziskav so usmerjali projektiranje tako, da so bili za prezentacijo antičnih mozaikov in drugih antičnih najdb ter javne dostopnosti do turističnih informacij predhodno načrtovani in usklajeni vsi nivoji za gibalno ovirane. Izjemnost takšnega pristopa in projekta je bila tudi mednarodno prepoznana z nagrado Evropa Nostra, ki jo za dosežke na področju kulturne dediščine podeljuje Evropska unija že od leta 2002.



7 Dostop je prilagojen arheološki prezentaciji. Foto: J. Kunšek, 2024



8 Poravnani in oblikovno usklajeni talni nivo vhoda z javne površine.



9 Vzdolžna klančina ob stavbi Pravne fakultete v Ljubljani. Foto: T. Hohnec, 2023



10 Zavita klančina ob vhodu javne stavbe. Foto: T. Hohnec, 2023

Dostopnost gibalno oviranim se največkrat ureja v **postopkih izdaje kulturnovarstvenih aktov**. Ob upoštevanju dejanskega stanja je težje poiskati najbolj kakovostno rešitev, ki bi zadovoljivo zadostila tako načelom ohranjanja varovanih sestavin kulturne dediščine kot tudi potrebam gibalno oviranih oseb. Poudariti je treba, da gre za vizualno zelo izpostavljene in dolgoročne posege, zato je pomembno, da so proučeni z vseh vidikov.

Boljši primeri urejanja dostopnosti so dvigala, ki jih je mogoče umestiti na začetje stavb oziroma v mestnih jedrih zlasti na notranja dvorišča karejske pozidave. Takšnih primerov je veliko, npr. v Narodnem domu v Celju (EID 1-04308), v katerem sta sedeža občinske uprave in upravne enote, ali pa dvigalo v Muzeju novejše zgodovine v Celju (EID 1-04310).



11 Dvigalo v pokritem atriju Narodnega doma v Celju. Foto: J. Kunšek, 2024



12 Dvigalo na začetju Muzeja novejše zgodovine v Celju. Foto: J. Kunšek, 2024



13 Avla Narodnega doma Maribor pred umestitvijo dvigala. Foto: N. Nahtigal, 2022

Ob proučitvi posega je mogoča tudi umestitev dvigala v notranjost stavbe, kot je bilo izvedeno v Narodnem domu v Mariboru (EID 1-00437). Umestitev dvigala na dvoriščno stran ni bila mogoča zaradi lastniških razmerij. Na podlagi strokovnega vrednotenja je bila sprejeta pretehtana odločitev, ki upošteva tudi načelo reverzibilnosti.²² Dvigalo je transparentno oblikovano in umeščeno v vhodno avlo tako, da ne krni pojavnosti in likovnih prvin prostora. Iz dela, v katerem je umeščeno dvigalo, so bile odstranjene izvorne ploščice in nato ponovno nameščene na tla dvigala.



14, 15 Avla z umeščenim dvigalom. Foto: T. Hohnec, 2024



22 Načelo reverzibilnosti zagotavlja možnost vrnitve posega v prvotno (izvirno) stanje brez negativnega vpliva na varovane sestavine kulturne dediščine.

V nadaljevanju so v tabeli navedeni primeri, ki jih lahko razumemo kot pozitivne in vzorčne rešitve za nadaljnje posege umeščanja dvigal ali drugih elementov za gibalno ovirane. Poleg imena enote dediščine so navedene številka iz registra z oznako EID, trenutna namembnost, občina in pristojna območna enota ZVKDS.

Tabela 1: Primeri dostopnosti javnih stavb kulturne dediščine v Sloveniji

Zap. št.	Ime enote	EID	Namembnost; vrsta posega	Občina	OE ZVKDS
1	Celje – Narodni dom	1-04308	sedež občine in upravne enote; dvigalo, izravnava talnih nivojev	Celje	Celje
2	Celje – železniška postaja	1-23785	dvigalo, taktilne oznake, brajica	Celje	Celje
3	Celje – hiša Prešernova 23	1-27224	Mohorjeva družba; dvigalo na dvorišču	Celje	Celje
4	Celje – Stara grofija	1-00062	muzej; dvigalo v začetju nove knjižnice in grofije	Celje	Celje
5	Maribor – minoritski samostan	1-06069	lutkovno gledališče; dvigalo, klančina	Maribor	Maribor
6	Maribor – Narodni dom	1-00437	dvigalo v avli	Maribor	Maribor
7	Oplotnica – graščina	1-06912	dvigalo, talni nivoji	Oplotnica	Maribor
8	Ravne na Koroškem – grad	1-07643	mestna knjižnica; dvigalo	Ravne na Koroškem	Maribor
9	Ptuj – cerkev sv. Petra in Pavla	1-03292	dvigalo	Ptuj	Maribor
10	Slovenska Bistrica – šola Vošnjakova ulica 10	1-14391	sedež upravne enote; dvigalo	Slovenska Bistrica	Maribor
11	Ljubljana – filharmonija	1-09666	avtomatizirana vhodna vrata in premična klančina	Ljubljana	Ljubljana
12	Divača – domačija Kraška cesta 26	1-00094	dvigalo	Sežana	Nova Gorica
13	Goče – vas	1-00157	klančina z naravnim kamnom na pokopališču	Vipava	Nova Gorica
14	Hruševje – domačija Hruševje 36	1-19456	dvigalo	Postojna	Nova Gorica
15	Ilirska Bistrica – cerkev sv. Petra	1-03696	preureditev tlakovanja pred vhodom, klančina	Postojna	Nova Gorica
16	Matavun – domačija Matavun 8	1-09122	dvigalo	Divača	Nova Gorica
17	Postojna – hiša Gregorčičev drevored 13	1-23086	sedež upravne enote; dodatno dvigalo, izravnava talnih nivojev	Postojna	Nova Gorica
18	Šmartno v Brdih – vas	1-00753	klančina ob stranskem vhodu v cerkev	Brda	Nova Gorica
19	Piran – palača Cankarjevo nabrežje 3	1-07170	dvigalo	Piran	Piran



16 Celje - železniška postaja, zamenjava prvotnih nihajnih vrat z avtomatiziranimi. Foto: T. Hohnec, 2025



17 Ljubljana – filharmonija, avtomatizirana vhodna vrata. Foto: T. Hohnec, 2025

Primeri taktilni oznak:

- Ajdovščina – arheološko najdišče Castra in mestno jedro (EID 1-00003): pri prenovi Lavričevega trga so sodelovale tudi invalidske organizacije/društva z mnenji o ustreznosti izvedbe del; predvidena je postavitve informativnih tabel, ki bodo tudi v brajici.

Primeri pisnih informacij v brajici:

- Ljubljana – grad (EID 1-00340): na grajskem dvorišču je postavljena litoželezna maketa z vsemi detajli v brajici.
- Studor v Bohinju – domačija Studor 16/Oplenova hiša (EID 1-00709): za ogled muzejske zbirke sta omogočena uporaba tablice za slepe in dotik predmetov z opisi v brajici.
- Volčji Grad – arheološko najdišče Debela griža (EID 1-00836): v konservatorskem načrtu za vzpostavitev arheološkega parka so predvidene tudi označbe ali druge informacije o kulturni dediščini v brajici.

Druge rešitve:

- Planina – Mali Grad (EID 1-04831): ker zaradi varovanih vrednot valjastega stolpa z gotskim obokanim prostorom dostop gibalno oviranim osebam ni mogoč, je pred objektom predvidena vzpostavitev interpretacijske točke.

Primeri slabe prakse

Slaba praksa z vidika varstva kulturne dediščine je predvsem tista, pri kateri se s posegi povzročijo (dolgo)trajne ali nepovratne izgube varovanih sestavin in lastnosti kulturne dediščine. Slaba praksa so tudi posamezne rešitve, ki ne upoštevajo širšega konteksta kulturne dediščine in posameznih značilnosti različnih zvrsti, predvsem pa tiste, ki le parcialno obravnavajo posamezne tehnične rešitve brez upoštevanja širšega območja obravnave. Slab primer je tudi poseg, ki ne upošteva načela reverzibilnosti in tudi ne kakovosti oblikovanja in izvedbe.

Kot manj ustrezna primera, ki nekoliko preglasita pojavnost stavbne dediščine, lahko navedemo dvigalo na gradu Otočec (1-00505) in dvigalo za dostop v palačo na Krekovem trgu v Celju (EID 1-04297 in 1-00055). V obeh primerih je dvigalo vizualno in prostorsko zelo izpostavljeno. Težava pa je tudi v zasnovi, ki največkrat zaradi tehničnih zahtev sega nad strešino ali strešni ali delilni zidec, ter v dostopnosti v navezavi na širši prostor.



18 Dvigalo na gradu Otočec. Foto: R. Peskar, 2011



19 Dvigalo v varovanem območju mestnega jedra Celje. Foto: J. Kunšek, 2024

Omogočanje dostopnosti javnih stavb kulturne dediščine zahteva tehtanje rešitev in sprejemanje kompromisov, zadostiti pa je treba tudi drugim zakonodajnim predpisom, kot je požarna varnost.

Čeprav so začelja stavb ali notranja dvorišča, ki niso izpostavljena značilnim pogledom na kulturno dediščino, največkrat prostor iskanja rešitev, te niso nujno najboljše. Tudi te lokacije so lahko zelo izpostavljene, kot se kaže pri stavbi ljubljanskega lutkovnega gledališča (EID 1-05924).



20, 21 Dvigalo s požarnim stopniščem na zadnji fasadi Mestnega doma, ki je vidno z javnih površin. Slika 20 - foto: R. Peskar, 2011; Slika 21 - foto: T. Hohnec, 2023

Na slikah 20 in 21 je dvigalo sicer umaknjeno v začelje Mestnega doma in tako ni vidno z osrednje vedute na glavno pročelje stavbe na Krekovem trgu, so pa požarne stopnice in steklen nadzidek ustvarili pravo vozlišče, ki je vidno z javne površine.

Brez predhodnega razmisleka se lahko naknadno, ob korigiranju neustreznih posegov, povzroča nepotrebno poseganje v varovane sestavine kulturne dediščine in dodatno finančno bremeni projekt.

Takšen primer je prvotna umestitev dvigala v vizualno izpostavljen levi del stopnišča do cerkve Marije zaščitnice na Ptujski Gori (EID 1-00591). Tako umeščeno stekleno dvigalo je izrazito negativno vplivalo tako na veduto na kulturni spomenik kot tudi na izvorno konstrukcijo obzidja. Dvigalo je bilo kasneje odstranjeno in prestavljeno v obrambni stolp na južni strani. Današnje stanje je dokaz, da je mogoče s premišljeno rešitvijo zadostiti tako pogojem kakovostnega in estetskega ohranjanja kulturne dediščine kot tudi potrebam dostopnosti do nje.



22 Neustrezna lokacija dvigala ob levi strani stopnišča, ki vodi do vhoda v cerkev na Ptujski Gori.
Foto: R. Peskar, 2011



23 Stanje po odstranitvi dvigala ob levi strani stopnišča, ki vodi do vhoda v cerkev na Ptujski Gori.
Foto: S. Menoni, 2024

Ob parcialnem reševanju lahko prihaja tudi do konfliktov, ki niso v prid niti kulturni dediščini niti osebam z invalidnostmi ali drugim uporabnikom.



24, 25 »Zadrega« v varovanih območjih mestnega jedra. Foto: T. Hohnec, 2023

Tehnične rešitve za funkcionalno ovirane osebe so podvržene standardom, ki opredeljujejo naklon klančine, vrsto in obliko ograje, talne oznake ipd. Za zdaj ni mogoče govoriti o enotni in usklajeni praksi, saj dostope v javne stavbe v Sloveniji načrtujejo projektanti, urejajo pa lastniki oziroma upravljavci in izvajalci storitev. V pripravi sta sprememba in dopolnitev Gradbenega zakona, ki naj bi na novo urejali univerzalno graditev objekta kot eno od bistvenih zahtev. Ne glede na spremenjene določbe Gradbenega zakona pa ostaja v veljavi določba, da je zaradi varstva kulturne dediščine možno odstopanje od bistvenih zahtev, če to izhaja iz mnenja ali pogojev pristojnega mnenjedajalca in zaradi odstopanja niso ogroženi varnost objekta, življenje in zdravje ljudi, sosednje nepremičnine ali okolje.



26, 27 Primera trajne in začasne ureditve dostopa v stavbo. Foto: T. Hohneec, 2023

Zavzemati se je treba za trajne in celovite rešitve, ki poleg funkcionalnosti prispevajo tudi k estetski in oblikovni skladnosti širšega prostora z upoštevanjem omejitev in posebnosti varovanih sestavin kulturne dediščine.



28, 29 Primera novejšje in starejše (danes neustrezne) različice dostopnosti, ki izhajata iz celovite prenove stavbne dediščine. Foto: T. Hohneec, 2024

USMERITVE ZA DOSTOPNOST JAVNIH STAVB IN OBMOČIJ, KI SO KULTURNA DEDIŠČINA

ZIMI določa, da je osebam z invalidnostmi treba omogočiti dostop do vključujočega izobraževanja, do zdravstvenih storitev, načina prebivanja, obveščenosti in mobilnosti. Zagotoviti jim je treba možnosti za lastno ustvarjalnost ter jim omogočiti:

- dostop do kulturnih dobrin v obliki, pri kateri se upoštevajo posebne potrebe invalidov,
- dostopnost do javnih kulturnih prireditev z zagotovitvijo premagovanja komunikacijskih in grajenih ovir,
- dostop do kulturne dediščine ali do informacij o njej.

Med javnimi stavbami, za katere je treba zagotoviti dostopnost, so tudi stavbe kulturne dediščine različnih področij, in sicer:

- vzgoje in izobraževanja (vrtci, osnovne in srednje šole, glasbene šole, fakultete, ljudske/delavske univerze ipd.),
- zdravstva in sociale (zdravstveni domovi, bolnišnice ipd.),
- umetnosti in kulture (gledališča, galerije, muzeji, arhivi, knjižnice, kulturni centri in druge kulturne javne ustanove ipd.),
- uprave (sodstvo, socialne in družinske zadeve, javna uprava ipd.),
- represivnih organov,
- zaposlovanja in dela, okolja in kmetijstva,
- drugo (turistično-gostinska dejavnost, trgovina ...).

Stavbe so varovane kot zvrst stavbne dediščine, lahko pa so tudi sestavni del varovanega območja naselbinske, arheološke, vrtnoarhitekturne ali druge dediščine, zato v nadaljevanju navajamo tudi varovane sestavine drugih zvrsti kulturne dediščine, ki jih je pri posegih treba upoštevati in ohranjati.

ZVKDS nima evidence dostopnosti javnih stavb, saj se, kot je bilo že poudarjeno, posegi rešujejo na podlagi pristojnosti posamezne območne enote in na podlagi vlog za pridobitev kulturnovarstvenih pogojev posameznih investitorjev.

V Register nepremične kulturne dediščine je vpisanih **30.917 enot**,²³ od tega je s ključno besedo »šola« vpisanih največ stavb, in sicer 303. Vpisane so stavbe, ki so v preteklosti delovale kot izobraževalne ustanove ali pa so izvorno funkcijo ohranile vse do danes. V nekdanjih šolskih stavbah je lahko tudi nova namembnost, npr. sedež upravne enote ali muzejska zbirka. Nekatere stavbe so opuščene, nekatere pa so kljub poružitvi evidenčno vpisane v register z varstvenim režimom dokumentarnega varstva.

Z natančnejšim izborom javnih stavb, za katere je treba prednostno zagotoviti dostopnost, je na podlagi ključnih besed v register vpisanih:

- 69 osnovnih šol,
- 26 srednjih šol (gimnazija),

- 9 vrtcev,
- 18 glasbenih šol,
- 10 fakultet,
- 6 delavskih oz. ljudskih univerz,
- 13 sodišč,
- 9 bolnišnic (od 46 vpisanih, med katerimi so številne partizanske bolnišnice in drugi historični objekti),
- 9 zdravstvenih domov,
- 28 občinskih stavb,
- 19 kulturnih domov,
- 74 muzejev (in muzejskih zbirk),
- 16 gledališč,
- 20 knjižnic,
- 4 arhivi.

Med navedenimi niso posebej opredeljeni obredni prostori, trgovske stavbe, stavbe za promet, javne površine in druge nestanovanjske stavbe po klasifikaciji GZ-1 (glej poglavje 1.3). Za zagotavljanje dostopnosti do javnih stavb in prostorov se s tehničnimi, pisnimi, tipnimi in drugimi rešitvami (dvigala, klančine, taktilne oznake, informacijske table ipd.) posega v večplastnost in kompleksnost kulturne dediščine. Zato je pri načrtovanju treba obravnavati širši kontekst varovanega območja na eni strani in celovito problematiko dostopnosti na drugi strani, s ciljem zagotoviti kar se da kakovostne in trajne rešitve.

Ker je kulturna dediščina skupno dobro, je pri načrtovanju posegov in projektov nadvse priporočljivo odgovoriti tudi na sedem meril,²⁴ ki so zapisana v Evropskih načelih kakovosti za posege:

- najprej opravite raziskave in preglede (ZNANJE KOT TEMELJ),
- ne pozabite na svojo odgovornost do prihodnjih generacij (JAVNA KORIST),
- ohranite »duha kraja« (ZDRUŽLJIVOST),
- naredite vse potrebno in hkrati čim manj (SORAZMERNOST),
- zanašajte se na večšine, znanja in izkušnje (RAZSODNOST),
- poskrbite, da traja (TRAJNOST),
- postopek je del uspeha (DOBRO VODENJE).

Dokument je namenjen vsem deležnikom, ki se neposredno ali posredno ukvarjajo s posegi, ki jih financira EU in ki lahko vplivajo na kulturno dediščino – evropskim institucijam, organom upravljanja, mednarodnim organizacijam, civilni družbi in lokalnim skupnostim, zasebnemu sektorju in strokovnjakom. Ocenjevalno orodje je lahko tudi pri pripravi projektov za omogočanje dostopnosti kulturne dediščine pripomoček za presojo ustreznih posegov, ne glede na vir financiranja.

²³ Stanje v marcu 2024.

²⁴ Evropska načela kakovosti za posege, ki jih financira EU in ki lahko vplivajo na kulturno dediščino, Doktrina +, ICOMOS Slovenija 2020, str. 65; za povezavo na dokument glej opombo 11.

Za vse zvrsti kulturne dediščine je treba upoštevati naslednje splošne varstvene usmeritve:

- spodbuja naj se uporaba kulturne dediščine na način in v obsegu, ki dolgoročno ne povzroča izgube njenih varovanih sestavin in kulturnih lastnosti;
- spodbuja naj se vzdržni razvoj kulturne dediščine, s katerim se omogoča zadovoljevanje potreb sedanje generacije, ne da bi bila s tem okrnjena ohranitev kulturne dediščine za prihodnje generacije;
- spodbujajo naj se dejavnosti in ravnanja, ki ohranjajo kulturne, družbene, gospodarske, znanstvene, izobraževalne in druge pomene kulturne dediščine;
- ohranjajo naj se lastnosti, posebna narava in družbeni pomen kulturne dediščine ter njene materialne substance;
- dovoljeni so posegi v kulturno dediščino, ki upoštevajo in trajno ohranjajo njene varovane sestavine;
- dovoljeni so posegi, ki omogočajo vzpostavitev trajnih gospodarskih temeljev za ohranitev kulturne dediščine ob spoštovanju njene posebne narave in družbenega pomena;
- na območjih kulturne dediščine se varujejo tudi zemeljske plasti z morebitnimi arheološkimi ostalinami.

V nadaljevanju so navedene varovane sestavine posameznih zvrsti kulturne dediščine, ki so povzete po varstvenih usmeritvah za varstvena območja dediščine (VOD). Na območju kulturne dediščine je lahko tudi več zvrsti kulturne dediščine, zato so tudi varovane sestavine lahko preplet varovanih sestavin različnih zvrsti kulturne dediščine.

Varovane sestavine so nosilci vrednot kulturne dediščine in jih je treba posebej pazljivo obravnavati in ohranjati kot vir trajnostnega razvoja. Pri umeščanju dvigal in drugih rešitev za omogočanje dostopnosti stavb in območij kulturne dediščine osebam z invalidnostmi je treba upoštevati pravne režime varstva kulturne dediščine, kot so navedeni v drugem poglavju, in usmeritve za ohranjanje tistih varovanih sestavin, na katere bi takšen poseg lahko imel največji vpliv. Upoštevati je treba tudi posege v vplivnih območjih kulturne dediščine, kjer se varujejo prostorska in funkcionalna celovitost ter vedute z značilnimi pogledi na kulturno dediščino.

Varovane sestavine stavbne dediščine

Varovane sestavine stavbne dediščine obravnavajo stavbe različnih profanih ali sakralnih tipov, poleg tega pa tudi stavbe tehniško-industrijske in memorialne dediščine. Pri obravnavi stavb se ne glede na zvrst kulturne dediščine upoštevajo in varujejo naslednji sklopi varovanih sestavin:

- prostorska pojavnost stavbe ali skupine stavb: lokacija in vedute,
- prostorska zasnova stavbe ali skupine stavb: zasnova celotnega prostora, grajene, naravne in druge prvine,
- gabariti in konstrukcijska zasnova,

- arhitekturni členi,
- fasada: kompozicija, likovne prvine in fasadni detajli,
- streha: konstrukcija, oblika in naklon strešin, kritina ter arhitekturne, likovne in funkcionalne strešne prvine,
- stavbno pohištvo,
- gradiva,
- funkcionalna zasnova: namembnost in razporeditev prostorov,
- oblikovanost notranjščine z obdelavo prostorov in opremo.

Varovane sestavine naselbinske dediščine

V naselbinski dediščini se varujejo naslednji sklopi varovanih sestavin:

- prostorska pojavnost naselja ali njegovega dela: lokacija in vedute,
- naselbinska struktura/zasnova: zasnova celotnega prostora, prepoznavnost zgodovinskega razvoja, funkcionalne enote naselja,
- naselbinske prvine: prevladujoč stavbni tip in posebne stavbe, grajene, naravne in druge prvine, komunikacijske prvine in javni prostor, oprema in infrastruktura,
- stavbno tkivo: gabariti, oblika, naklon strešin, kritina, strešne odprtine, fasade in stavbno pohištvo.

Varovane sestavine kulturne krajine

Na območju kulturne krajine se varujejo naslednji sklopi varovanih sestavin:

- prostorska pojavnost: skladnost naravnih in ustvarjenih prvin, izrazit prostorski red, robovi, vedute ter naravne in grajene prostorske dominante,
- krajinska struktura: razmerja med rabami, parcelacija,
- krajinske prvine: reliefne prvine, obdelovane površine, gozd, vegetacijske prvine, vodne prvine, poselitev ter druge grajene in komunikacijske prvine,
- krajinska tipologija: njivska krajina, krajina travnatega sveta, krajina trajnega nasada, poseljena krajina, solinska krajina, krajina z izjemno naravno zgradbo in zgodovinska krajina.

Varovane sestavine vrtnoarhitekturne dediščine

Pri vrtnoarhitekturni dediščini se varujejo naslednji sklopi varovanih sestavin:

- prostorska pojavnost: lokacija, prostorska celovitost in vedute,
- vrtnoarhitekturna zasnova: zasnova in kompozicija, velikost in historična zasnova,
- vrtnoarhitekturne prvine: objekti, historična oprema, grajene strukture, drevesa in grmovnice, oblikovane površine ter rastišče rastlin in dreves,
- funkcionalna zasnova: namembnost.

Varovane sestavine memorialne dediščine

Pri memorialni dediščini (javni spomeniki, obeležja, pokopališča in drugi objekti ali območja) se varujejo:

- avtentičnost lokacije,
- materialna substanca in fizična pojavnost objekta ali drugih nepremičnin,
- vsebinski in prostorski kontekst območja z okolico,
- vedute.

Varovane sestavine tehniško-industrijske dediščine

Pri tehniško-industrijski dediščini, v katero poleg stavb spadajo še naprave, infrastrukturni objekti, objekti urbane opreme, zidovi in jarki ipd., se varujejo:

- prostorska pojavnost: lokacija in vedute,
- prostorska zasnova: zasnova celotnega prostora, grajene in druge prvine, naravne prvine,
- gradiva in funkcionalna zasnova z namembnostjo, tehnološko opremo in infrastrukturo.

Varovane sestavine arheološke dediščine

Pri arheološki dediščini se varujejo naslednji sklopi varovanih sestavin:

- vsebinski kontekst arheološkega najdišča: arheološke ostaline, torej avtentična materialna substanca z zemeljskimi plastmi, strukturami, najdbami, človeškimi kostnimi ostanki in okoljskimi ostanki,
- lokacija: prostorski kontekst arheološkega najdišča in njegova lega v krajini in v razmerju do drugih arheoloških najdišč,
- morebitne prezentirane ostaline.

PODROBNE USMERITVE ZA OMOGOČANJE DOSTOPNOSTI DO KULTURNE DEDIŠČINE V JAVNI RABI

Pri iskanju rešitev za dostopnost do objektov kulturne dediščine tako v javni kot v zasebni lasti oziroma uporabi je treba presoјati tako pozitivne kot tudi negativne vplive, ki jih takšni posegi lahko povzročijo, saj je izguba varovanih sestavin in dediščinskih lastnosti lahko trajna in nepovratna. Pri tem je poleg zgoraj navedenih splošnih varstvenih usmeritev za posamezne zvrsti kulturne dediščine treba upoštevati tudi podatke o kulturni dediščini in pravnih režimih varstva (eVRD), ki so dostopni na spletni strani Ministrstva za kulturo Republike Slovenije²⁵ (glej opombo 9). Podatki so sicer dostopni tudi na povezavi Odprti podatki Slovenije (OPSI).

Pred umeščanjem elementov dostopnosti se upoštevajo naslednje usmeritve:

- priporočljivo je opraviti predhodni terenski ogled in proučiti možnosti umestitve dvigala na stavbni dediščini ali za potrebe premagovanja različnih nivojskih ovir v varovanem območju parka, naselja, dela naselja ali drugih varovanih območjih;
- upoštevati je treba predpisani varstveni režim in opredeliti varovane sestavine, ki jih je treba ob načrtovanem posegu obvezno ohranjati;
- izvesti je treba osnovni tehnični pregled stavbe z namenom izpolnjevanja minimalnih tehničnih standardov za izvedbo posegov, ki bodo potrebni za varno namestitev;
- preveriti je treba konstrukcijske elemente ter upoštevati dodatne obtežbe; podatki o tem morajo biti vključeni v statično presojo;
- izvesti je treba statično presojo, tudi če za poseg ni potrebno gradbeno dovoljenje po GZ-1;
- pri umestitvi dvigala na obstoječo stavbo je treba upoštevati obstoječi koncept požarne zaščite in izhodišče, da se požarna varnost v stavbi ne sme zmanjšati;
- zagotavljati je treba takšne tehnične rešitve, ki ne povzročajo trajnih poškodb ali uničenja varovanih sestavin kulturne dediščine in ki omogočajo reverzibilnost oziroma odstranljivost brez trajne izgube varovanih sestavin;
- vsak poseg mora biti izveden tako, da zagotavlja ustrezno varnost in v najmanjšem obsegu zagotavlja dostopnost z ohranitvijo družbene vrednosti kulturne dediščine.

Usmeritve varstva arheološke dediščine:²⁶

- na območju poseganja v zemeljske plasti, kot je npr. izgradnja dvigala ali klančine, se izvedejo predhodne arheološke raziskave, če jih skladno z varstvenimi režimi s kulturnovarstvenimi pogoji opredeli pristojna območna enota ZVKDS;
- predhodna arheološka raziskava obsega tudi poizkopavalno obdelavo arhiva arheološkega najdišča;

²⁵ https://situla.gov.si/predpisi/P_11_11_02.htm; Ministrstvo za kulturo Republike Slovenije je pripravilo Priročnik pravnih režimov varstva, ki jih je treba upoštevati pri pripravi planov in pri posegih v območja kulturne dediščine, da lahko pripravljavci planov, izdelovalci okoljskih poročil in poročil o vplivih na okolje ter drugi uporabniki na enem mestu dobijo zgoščen pregled prečiščenih besedil vseh pravnih režimov varstva, ki na dan izdaje tega priročnika v Republiki Sloveniji veljajo za območja kulturne dediščine, kot to izhaja iz različnih pravnih podlag. Priročnik je povezan z GIS pregledovalnikom in podatki pravnih režimov varstva kulturne dediščine.

²⁶ Usmeritve izhajajo iz določil ZVKD-1 in drugih pravnih aktov:

- Pravilnika o arheoloških raziskavah, Uradni list RS, št. 3/13,

- Zakona o ratifikaciji Evropske konvencije o varstvu arheološke dediščine (spremenjene) (MEKVAD), Uradni list RS, št. 7/99 – mednarodne pogodbe.

- če med raziskavo, potrebno za sprostitev zemljišča za gradnjo, pride do izjemnih odkritij, ki utemeljujejo spremembo projektne dokumentacije, potrebne za pridobitev projektnih pogojev po predpisih, ki urejajo gradnjo objektov, in se ta odkritja niso mogla upoštevati pri izdaji soglasja za raziskavo, mora nadzornik po odločbi Ministrstva za kulturo Republike Slovenije o tem nemudoma obvestiti pristojno ministrstvo in naročnika.;
- o izjemnosti odkritij odloči Ministrstvo za kulturo Republike Slovenije na podlagi mnenja Strokovne komisije za arheološke raziskave;
- v primeru odkritja izjemnih arheoloških ostalin, ki bi jih bilo treba ohraniti na mestu najdbe (in situ), ali drugih najdb znotraj gradbenih struktur je treba temu prilagoditi izvedbo projekta;
- za izvedbo arheološke raziskave je treba na tržišču izbrati ustreznega arheološkega izvajalca;
- kulturnovarstveno soglasje za raziskavo in odstranitev arheološke ostaline izda minister za kulturo.

Ocena dostopnosti

V okviru projekta Spodbujanje enakosti in preprečevanje diskriminacije invalidov (Zmoremo) je Urbanistični inštitut leta 2015 izdal Priročnik z oceno dostopnosti do javnih stavb.²⁷ Dostopnost objektov v javni rabi za potrebe invalidov je obravnaval tudi v letih 2020 in 2021 v okviru ciljnega raziskovalnega projekta (CRP) ARIS, s ciljem uskladiti in združiti razpršene informacije o dostopnosti v centralno bazo, ki bo pokrivala celotno ozemlje Republike Slovenije.²⁸

Na ZVKDS je bila oblikovana tabela s kriteriji za oceno dostopnosti do javnih stavb kulturne dediščine,²⁹ ki povzema zahteve Pravilnika o univerzalni graditvi objektov.³⁰ Vsebuje pregled ključnih prvin stavbe in njene okolice, ki so pomembni za zagotavljanje dostopnosti za gibalno ovirane, slepe in slabovidne ter gluhe in naglušne.

Pred namestitvijo dvigal in drugih sistemov dostopnosti oziroma pred izdajo kulturnovarstvenih aktov je priporočljivo **oceniti dostopnost javne stavbe kulturne dediščine**. Pregled vsebuje parametre za ocenjevanje zunanje dostopnosti, ki vključuje širše območje do vhoda v stavbo v javni rabi, in parametre za oceno dostopnosti v sami stavbi. Hkrati omogoča oceno vpliva predvidenih posegov na varovane sestavine. **Ocena dostopnosti po priloženem obrazcu ni obvezna, je le priporočilo**, ki omogoča enoten terenski pregled posegov v skladu z varstvenimi režimi in opredelitev do njih.

²⁷ <https://www.uirs.si/pub/dostopnost-prirocniks.pdf>.

²⁸ Več o dostopnosti: <https://dostopnost.javniobjekti.si/sl-si>.

²⁹ Jože Kunšek, Umeščanje elementov za funkcionalno ovirane osebe v stavbe kulturne dediščine na območju ZVKDS, OE Celje. Naloga za strokovni izpit iz varstva kulturne dediščine – konservatorsko področje, Celje, 2025; tabela 2 – priloga.

³⁰ Pravilnik o univerzalni graditvi in uporabi objektov, Uradni list RS, št. 41/18 in 199/21 – GZ-1.

Za pregled zunanje dostopnosti so obravnavani naslednji parametri:

- **Avtobusno postajališče**

Locirano mora biti izven cestišča, imeti mora prostor za pešce, možnost manevriranja z invalidskim vozičkom in možnost postavitve klančine za izstop iz avtobusa ali vstop vanj, opremljeno mora biti z brajico in sistemom taktilnih oznak za slepe in slabovidne, za gluhe in naglušne pa mora biti opremljeno z napisi o postajališču, voznim redom in informacijskimi oznakami. Postajališče mora biti osvetljeno in označeno z napisom »Avtobusna postaja« ter z imenom mesta/kraja. Prostor za vstop in izstop mora biti pokrit z nadstrešnico.

- **Parkirna mesta**

Na parkirišču mora biti označeno in rezervirano parkirno mesto za invalida, plačilo parkirnine mora biti dostopno za osebe na vozičku, za slepe in slabovidne mora biti zagotovljeno mesto za kratkotrajno ustavljanje in parkiranje.

- **Dostopna pot**

Omogočati mora samostojen in varen dostop do stavbe. Naklon ne sme biti večji kot 5 %, robovi za slepe in slabovidne morajo biti ustrezno označeni. Pot mora biti široka najmanj 1,8 m oziroma 1,5 m pri pogostem dvosmernem dostopu. Enosmerna pot mora biti široka najmanj 0,9 m, na vsakih 25 m morajo biti zagotovljena izogibališča in prostori za obračanje vozička.

Robniki, npr. med cestiščem in pločniki, morajo biti poglobljeni, podlaga na dostopni poti mora biti nedrseča in brez nepravilnosti (luknje, neustrezno nivelirani jaški ...). Pot mora biti ustrezno enakomerno osvetljena brez bleščanja. Taktilne oznake morajo biti urejene tako, da osebo varno in jasno vodijo do glavnega vhoda v stavbo.

Kjer dostopna pot prečka cesto, mora biti nameščen semafor, ki je opremljen z zvočnim signalom in označen z brajico, intervali pa morajo biti dovolj dolgi, da lahko osebe s prilagoditvami v primernem času prečkajo cesto.

Za pregled dostopnosti v stavbi so obravnavani naslednji parametri:

- **Vhod v stavbo**

Vhod mora biti po možnosti na istem mestu za vse in ustrezno označen, da ga opazijo tudi ljudje z okvarami vida (kontrasti, taktilne oznake). Opremljen mora biti z video oziroma zvočnim signalom za vzpostavitev stika z uporabniki.

Pred vhodom mora biti dovolj velika površina za manevriranje z invalidskim vozičkom, vrata morajo biti svetle odprtine, široke minimalno 0,9 m, z minimalnim pragom do 1,5 cm, višja višinska razlika od 0,5 cm mora biti kontrastno označena. Kljuke morajo biti lahko oprijemljive, vrata pa se morajo odpirati z lahkoto. Morebiten vetrolov mora biti dovolj velik, da omogoča manevriranje z invalidskim vozičkom, pri vходу morajo biti oznake o prilagojenosti vhoda, stavbe in notranjih prostorov za osebe z invalidnostmi.

- **Notranji prostori**

Tla v notranjih prostorih morajo biti nedrseča in nebleščeča, notranja vrata v čakalnice, avle, prostore za stranke in druge javne prostore morajo imeti minimalno 0,9 m široke svetle odprtine, informacijski pult oziroma sprejemni prostori za delo s strankami morajo biti ustrezno prilagojeni za vse osebe z invalidnostmi. Biti morajo ustrezne višine in ustrezno osvetljeni, da omogočajo branje z ustnic, morebitne steklene pregrade ne smejo biti bleščeče, opremljeni morajo biti z napravami za komunikacijo s slepimi in slabovidnimi ter z gluhi in naglušnimi. Notranje horizontalne komunikacije (hodniki, prehodi) ne smejo imeti arhitekturnih ovir, biti morajo ustrezno široke, njihovi robovi morajo biti kontrastni, opremljeni z držali za gibalno ovirane ter dopolnjeni s taktilnimi oznakami ter z vizualno in slušno komunikacijo z označbami.

Sanitarije morajo biti prilagojene gibalno oviranim osebam, omogočati morajo obračanje invalidskega vozička, imeti morajo prehod širine vsaj 0,9 m, opremljene morajo biti z držali, dvižno klančino, invalidskim straniščem in prilagojenim umivalnikom z ogledalom.

Vertikalne komunikacije, kamor spadajo stopnice, klančine, dvigala in dvižne ploščadi, morajo omogočati neoviran dostop do posameznih etaž. Stopnice morajo biti vizualno dobro označene, da je zaznaven rob stopnice, in če so del taktilnega vodenja, morajo biti opremljene tudi s taktilnimi oznakami. Biti morajo ustrezno široke glede na število uporabnikov, širina in globina morata biti prilagojeni uporabi vsem, stopniščne rame morajo biti praviloma ravne z vmesnimi podesti in opremljene z oprijemali.

Pot do dvigala mora biti jasno označena, dvigalo mora biti dovolj veliko za gibalno ovirane osebe, z vrati ustrezne širine, nadzorna plošča dvigala mora biti opremljena za komunikacijo z ljudmi z vsemi vrstami funkcionalnih omejitev (označitve v brajici, zvočni in svetlobni signali, tabla na ustrezni višini, da jo dosežejo invalidi iz vozička).

Klančine morajo biti ustrezno označene, z naklonom do 5 %, v izjemnih primerih pri rekonstrukcijah z naklonom do 9 % na krajših razdaljah, biti morajo ustrezno široke, z oprijemali in robovi za preprečitev zdrsa koles vozička. Dvižne ploščadi ob stopnišču ali za vertikalni dvig za nekaj stopnic morajo biti prilagojene uporabi oseb z vsemi vrstami funkcionalnih oviranosti, omogočati morajo samostojno in preprosto uporabo, pot do njih mora biti ustrezno označena.

Signalizacija za orientacijo in uporabo stavbe mora biti jasna in berljiva za vse ljudi, tudi za osebe z invalidnostmi, oznake morajo biti primerne velikosti in zadostnega kontrasta ter morajo vključevati tudi uporabo jasnih simbolov ter taktilnih in zvočnih oznak.

Usmeritve za gradbenotehnične prilagoditve kulturne dediščine v javni rabi za gibalno ovirane

Ob upoštevanju rezultatov po kriterijih ocene dostopnosti sta za vsak poseg v enoto kulturne dediščine potrebna premislek in individualna obravnava. Upoštevati je treba naslednje splošne usmeritve:

- rešitev za gibalno ovirane naj bo del celovite projektantske rešitve, ki opredeljuje vrsto tehnične rešitve za dostopnost in je usklajena s predpisanimi varstvenimi režimi;
- dostopnost za ljudi z invalidnostmi mora biti obravnavana v širšem kontekstu kot del celostne ureditve dostopnosti z upoštevanjem historičnih značilnosti varovanih stavb in/ali varovanega območja z značilnim oblikovanjem, gradivi, opremo ipd.;
- vsak primer ureditve dostopnosti za ljudi z invalidnostmi mora opredeliti vrsto posega, lokacijo z izpostavljenimi pogledi z javnih površin in z značilnimi vedutami;
- opredeliti je treba možnosti za izravnavo talnih nivojev, z upoštevanjem oblikovne skladnosti in združljivosti z značajem varovanega območja ali stavbe, z upoštevanjem uporabe historičnih gradiv in z upoštevanjem načela reverzibilnosti;
- na varovanih območjih naj se za celovito rešitev izdela tudi načrt krajinske ureditve oziroma zasaditve ali druge ureditve, vključno z označbami in pisnimi informacijami, ki naj bodo čim manj izpostavljene in vpadljive;
- v notranjosti stavbe se dvigalo in drugi elementi lahko umestijo le ob izvedbi predhodnih raziskav, ki so določene s kulturnovarstvenimi pogoji in na podlagi vrednotenja varovanih sestavin;
- na zunanjsčini stavbe naj bo dvigalo umeščeno izven značilnih varovanih pogledov na dediščino, kot so npr. glavne, obcestne fasade ali izpostavljene stranske fasade;
- dvigalo naj bo umeščeno v območjih izven dominantnih lokacij in vizualno izpostavljenih delov varovanega območja;
- dvigalo naj bo zasnovano kot samostojna sodobna, čim bolj transparentna arhitektura, da ne konkurira enoti kulturne dediščine;
- dvigalo naj bo oblikovano tako, da omogoča in ohranja berljivost zasnove stavbnega pročelja ter pojavnost gabarita oz. celotne stavbne mase;
- če dvigala ni mogoče umestiti, je treba dostop omogočiti s klančinami ali robotskimi vozički na način, ki ne posega v varovane sestavine kulturne dediščine;
- vsak poseg mora obravnavati tudi pripadajoč prostor z rešitvami dostopa do dvigal/klančin ipd.;
- proučiti je treba možnost dostopa tako, da se v največji možni meri ohranijo izvorna vhodna vrata; proučiti je treba možnost tehničnih prilagoditev, npr. fiksno vratno krilo spremeniti tako, da se bo samodejno odpiralo, možnost avtomatiziranih ali nihajnih vrat ipd.

Usmeritve za gradbenotehnične prilagoditve kulturne dediščine v javni rabi za slepe in slabovidne

Ob upoštevanju rezultatov po kriterijih ocene dostopnosti sta za vsak poseg v enoto kulturne dediščine potrebna premislek in individualna obravnava. Upoštevati je treba naslednje usmeritve:

- dostopnost za slepe in slabovidne mora biti obravnavana v širšem kontekstu kot del celostne rešitve, ki opredeljuje talne nivoje, vedute, oblikovno skladnost, uporabo ustreznih gradiv, zasaditev in druge ureditve, vključno z označbami;
- napisne/informativne/pojasnjevalne table naj bodo del celostne ureditve; v največji možni meri naj se uporabijo inovativne digitalne rešitve;
- namestitev naj ne posega v varovane sestavine enote kulturne dediščine;
- postavitev oznak naj bo na lokaciji izven značilnih pogledov na enoto kulturne dediščine;
- oblikovanje za področje kulturne dediščine naj bo usklajeno s Pravilnikom o označevanju kulturnih spomenikov.

Usmeritve za gradbenotehnične prilagoditve kulturne dediščine v javni rabi za gluhe in naglušne

Ob upoštevanju rezultatov po kriterijih ocene dostopnosti sta za vsak poseg v enoto kulturne dediščine potrebna premislek in individualna obravnava. Upoštevati je treba naslednje usmeritve:

- zvočni indikatorji oz. napisne/informativne/pojasnjevalne table/makete ipd. naj bodo del oblikovanja celostne podobe javne dejavnosti oziroma storitve ali interpretacije kulturne dediščine;
- namestitev in ustrezna osvetlitev naj ne posegata v varovane sestavine enote kulturne dediščine na način, da se povzročijo nepovratne izgube; priporočljivo je upoštevati načelo reverzibilnosti;
- postavitev naj bo na lokaciji izven značilnih pogledov na enoto kulturne dediščine in kot del celovite rešitve za omogočanje dostopnosti.

Za vse posege je treba pridobiti kulturnovarstvene pogoje oziroma soglasje pristojne območne enote ZVKDS.

POSTOPEK ZA ZAGOTOVITEV DOSTOPNOSTI KULTURNE DEDIŠČINE



Predlagani postopek je v pomoč konservatorju pri obravnavi vlog za omogočanje dostopnosti kulturne dediščine. Na podlagi zastavljenih vprašanj vodi do posameznih področij, ki jih je treba obravnavati za zagotavljanje dostopnosti.

Ali je stavba javna?

	NE > Ni obveznega zagotavljanja dostopnosti v skladu s predpisi.
	NE > Če je potrebno, se dostopnost zagotavlja v skladu s predpisi.
DA > Obvezno je zagotavljanje dostopnosti v skladu s predpisi.	

Ali je mogoče umestiti elemente za funkcionalno ovirane osebe?

<p>DA ></p> <ul style="list-style-type: none"> • terenski ogled s pregledom stanja, varovanih sestavin in oceno dostopnosti, • izdaja kulturnovarstvenih aktov z upoštevanjem varstvenih režimov in ohranjanjem varovanih sestavin v največji možni meri 	<p>NE ></p> <p>Izvedba nadomestnih ukrepov, kadar ni mogoče zagotoviti ustrezne dostopnosti:</p> <ul style="list-style-type: none"> • prezentacija in predstavitev nedostopne dediščine ali njenih delov s pomočjo tiskanih publikacij ali v digitalni obliki, kot so spletne objave, objave na družbenih omrežjih, virtualna doživetja, • prezentacija v dostopnem delu stavbe ali območju kulturne dediščine, • ureditev prostorov za poslovanje s strankami v pritličju ali drugih delih stavb, ki omogočajo celovito dostopnost za vse; upoštevanje načela »če vi ne morete k nam, pridemo mi k vam«, • uporabniku prijazna uporaba napredne digitalne tehnologije za koordinacijo in uporabo stavb prek pametnih telefonov in drugih mobilnih naprav.
<p>Umeščanje elementov za gibalno ovirane osebe: gradnja brez arhitekturnih ovir; klančine, stopnice, dvigala, ploščadi, prehodi, vrata, sanitarije</p>	
<p>Umeščanje elementov za slepe in slabovidne: ustrezno označevanje z upoštevanjem kontrasta in velikosti, simboli, napisi v brajici, taktilne oznake, domofoni, zvočna komunikacija</p>	
<p>Umeščanje elementov za gluhe in naglušne: ustrezna osvetlitev za branje z ustnic in razbiranje obrazne mimike, ustrezna vizualna komunikacija, uporaba indukcijskih zank</p>	
<p>Pregled možnih ukrepov za zagotavljanje dostopnosti in uskladitev glede na varovane sestavine: uporaba tehničnih rešitev, ki zagotavljajo dostopnost ob čim manjših posegih v dediščino</p>	

ZAKLJUČEK IN PRIPOROČILA



ZVKDS si bo še naprej prizadeval, da bo pri vseh posegih, povezanih z dostopnostjo javnih stavb za funkcionalno ovirane osebe, upošteval načela enakih možnosti, določila 4. in 28. člena ZVKD-1 ter v sodelovanju z različnimi deležniki skrbel za uresničevanje mednarodnih standardov kakovosti varovanja in ohranjanja kulturne dediščine.

Skrbno bomo obravnavali vse predvidene posege, vendar želimo opozoriti na tiste primere, pri katerih je že predhodno mogoče presoditi, da postavitve dvigal in drugih sistemov dostopnosti ni sprejemljiva, in sicer:

- kadar poseganje v historično konstrukcijo stavbe povzroča nepovratne izgube varovanih sestavin,
- kadar sistemi posegajo v arheološke ostaline in povzročajo nepovratne izgube arheoloških plasti,
- kadar se s posegi v stavbo ali v homogeni prostor s prepoznavnimi značilnostmi in prostorsko kompozicijo vnašajo vizualno neznačilne prvine novih oblik, barv, gradiv in členitev,
- kadar poseg na dvorišču, vrtu, v parku ali na drugih javnih površinah povzroča negativen vpliv na zemeljske plasti ter na strukturo, urbanistično ureditev in naravo mestnega, trškega ali vaškega jedra,
- kadar poseg negativno vpliva na veduto in integriteto posamezne enote dediščine z izpostavljenostjo lokacije, vidno z javnih površin.

ZVKDS bo še naprej zagovarjal uveljavljeni pristop iskanja takšnih rešitev, ki v najmanjši možni meri omejujejo lastninske pravice, omogočajo dostopnost in hkrati ohranjajo bistvene varovane sestavine kulturne dediščine, kar se kaže v številnih predstavljenih primerih dobre prakse. Pri iskanju možnosti za zagotovitev dostopnosti je treba upoštevati tudi alternativne pristope, kadar ti prispevajo k boljši ohranitvi varovanih sestavin kulturne dediščine ob zagotavljanju enakih možnosti za funkcionalno ovirane osebe.

ZVKDS si bo prizadeval tudi za dostopnost do storitev javne službe varstva kulturne dediščine in informacij javnega značaja za funkcionalno ovirane osebe. Za izboljšanje informacij o kulturnih spomenikih predlagamo dopolnitev Pravilnika o označevanju kulturnih spomenikov tako, da bo osnovna informacija zapisana tudi z brajico, QR koda pa naj ima poleg zapisanega tudi povezavo na zvočni zapis. Priporočila se prilagoditev spletnih strani javnih inštitucij, ki so kulturna dediščina in morajo zagotavljati dostopnost funkcionalno oviranim osebam.

Usmeritve izhajajo iz priporočila in omogočajo dostopnost z ustreznimi tehničnimi in estetskimi rešitvami ter so hkrati finančno vzdržne.

Predlagamo, da vsi, ki se ukvarjajo s področjem dostopnosti javnih stavb, ki so kulturna dediščina, obišejo tudi spletno stran ZVKDS, na kateri so objavljeni nasveti za lastnike z bistvenimi informacijami: <https://www.zvkds.si/sl/clanek/nasveti-za-lastnike>.

VIRI IN UPORABNE POVEZAVE

Viri

Council of Europe (2015). *Access for People with Disabilities to Culture, Tourism, Sports and Leisure Activities: Towards Meaningful and Enriching Participation*. Council of Europe Disability Action Plan. Dostopno v pdf: <https://rm.coe.int/16805a2a23>.

Vlada Republike Slovenije (2021). *Akcijski program za invalide 2022-2030*. Ljubljana. Dostopno v docx: <https://www.gov.si/zbirke/projekti-in-programi/akcijski-program-za-invalide/>.

Ifko, S., Jurgec Gurnick, N., Režek Kambič, M. (2021). *Evropska načela kakovosti za posege, ki jih financira EU in lahko vplivajo na kulturno dediščino*. ICOMOS Slovenija. Dostopno v pdf: https://icomos.splet.arnes.si/files/2021/12/EU_Nacela_Kakovosti_Web.pdf.

Gradbeni zakon (GZ-1). Uradni list RS, št. 199/21, 105/22 – ZZNŠPP, 133/23 in 85/24 – ZAID-A, <http://www.pisrs.si/Pis.web/pregledPredpisa?id=ZAKO8244>.

Republika Slovenija, Zagovornik načela enakosti (2024). *Posebno poročilo za uresničevanje vseh pravic ljudi z invalidnostmi v Sloveniji*. Ljubljana. Dostopno v pdf: https://zagovornik.si/wp-content/uploads/2024/08/Posebno-porocilo_Za-uresnicavanje-pravic-vseh-ljudi-z-invalidnostmi-v-Sloveniji-1.pdf.

Pravilnik o seznamih zvrsti dediščine in varstvenih usmeritvah. Uradni list RS, št. 102/10, <http://www.pisrs.si/Pis.web/pregledPredpisa?id=PRAV9575>.

Pravilnik o univerzalni graditvi in uporabi objektov. Uradni list RS, št. 41/18 in 199/21 – GZ-1, <https://pisrs.si/pregledPredpisa?id=PRAV12693>.

Priročnik pravnih režimov varstva, ki jih je treba upoštevati pri pripravi planov in posegih v območja kulturne dediščine, https://situla.gov.si/predpisi/P_11_11_02.htm.

Sendi, R., Bizjak, I., Goršič, N., Kerbler, B., Mujkič, S., Tominc, B. (2015). *Priročnik o dostopnosti objektov v javni rabi*. Urbanistični inštitut Republike Slovenije. Ljubljana. Dostopno v pdf: <https://www.uirs.si/pub/dostopnost-prirocniks.pdf>.

UNESCO (2016). *Learning for All: guidelines on the inclusion of learners with disabilities in open and distance learning*, <https://unesdoc.unesco.org/ark:/48223/pf0000244355>.

UNESCO (2020). The guidelines for Accessible Digital Documentary Heritage, <https://unesdoc.unesco.org/ark:/48223/pf0000374995/>.

Zakon o izenačevanju možnosti invalidov. Uradni list RS, št. 94/10, <https://www.uradni-list.si/glasilo-uradni-list-rs/vsebina/100876>.

Zakon o varstvu kulturne dediščine (ZVKD-1). Uradni list RS, št. 16/08, <http://pisrs.si/Pis.web/pregledPredpisa?id=ZAKO4144>.

Uredba o varstvenih območjih dediščine. Uradni list RS, št. 69/22, <http://www.pisrs.si/Pis.web/pregledPredpisa?id=URED8487>.

Ustava Republike Slovenije. Uradni list RS, št. 33/91, <http://pisrs.si/Pis.web/pregledPredpisa?id=USTA1>.

Uporabne povezave

Access for Persons with Disabilities: <https://webarchive.unesco.org/web/20230701133629/https://en.unesco.org/themes/access-persons-disabilities>.

Geografski informacijski sistem kulturne dediščine (GisKD), <https://geohub.gov.si/ghapp/giskd/>.

Spletni pregledovalnik Informacijskega sistema kulturne dediščine; <https://geohub.gov.si/ghapp/iskd/>.

ICOMOS Slovenija – Slovensko nacionalno združenje za spomenike in spomeniška območja: <https://www.icomos.si/>.

Zavod za varstvo kulturne dediščine Slovenije: <https://www.zvkds.si/sl>.

Urbanistični inštitut Republike Slovenije. Dostopnost: <https://dostopnost.javniobjekti.si/sl-si>

PRILOGE

PRILOGA A: Slikovno gradivo pripomočkov, naprav in prilagoditev za funkcionalno ovirane osebe

GIBALNO OVIRANE OSEBE



1, 2 OSEBNO DVIGALO v dvigalnem jašku in v panoramski izvedbi, fotografiji dostopni na: <https://www.schindler.si/sl/dvigala/potniska-dvigala.html> (3. februar 2025)



3 STOPNIŠČNO DVIGALO, fotografija dostopna na: <https://www.adut.si/stopniscno-dvigalo-za-enostaven-prehod/> (3. februar 2025)



4 DVIŽNA PLOŠČAD, fotografija dostopna na: <https://www.caster.si/produkti/stopniscna-in-invalidska-dvigala/> (3. februar 2025)



5 STOPNIŠČNA DVIŽNA PLOŠČAD, fotografija dostopna na: <https://www.jr-product.si/produkti/stopniscna-dvizna-ploscad-omega/> (3. februar 2025)



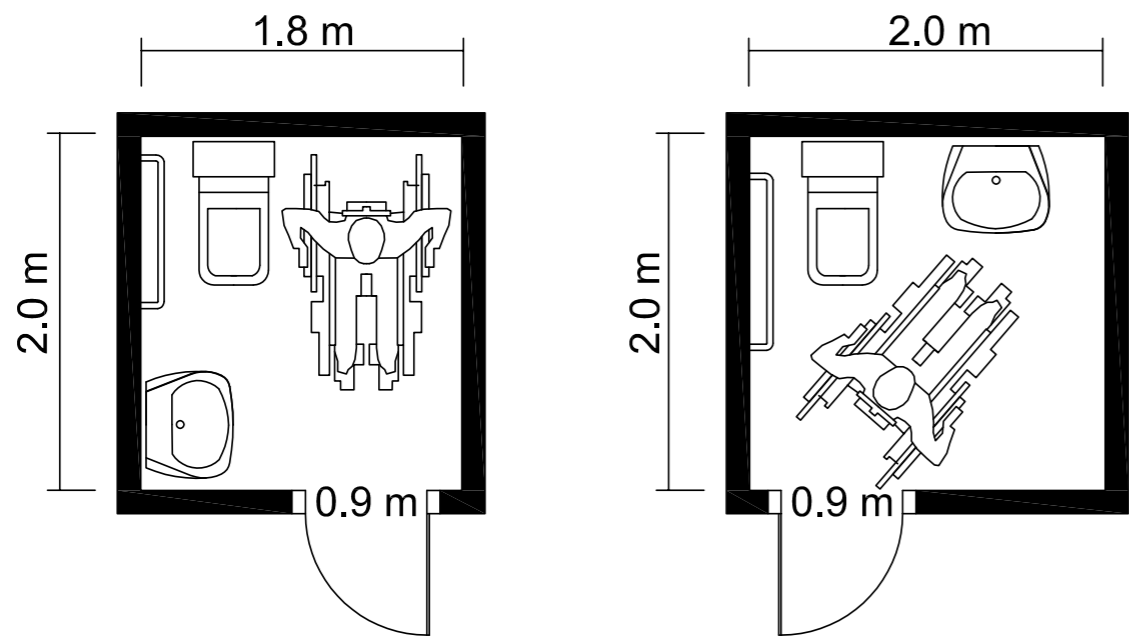
7, 8 ZUNANJA ALI NOTRANJA MONTAŽNA KLANČINA, fotografiji dostopni na: <https://amkservis.si/en/klancine-za-objekte/> (3. februar 2025)



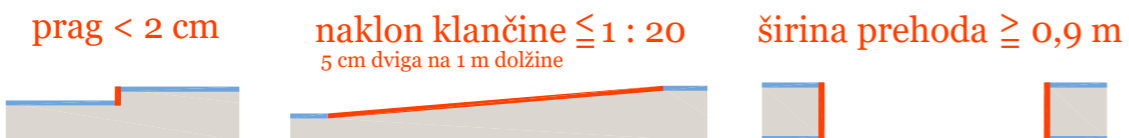
6 STOPNIŠČNI VZPENJALNIK, fotografija dostopna na: <https://www.socaoprema.si/zzs-category-id/stopniscni-vzpenjalnik-gosenicar> (3. februar 2025)



9 ZUNANJA ALI NOTRANJA GRAJENA KLANČINA (avtor fotografije: J. Kunšek)



10 UREDITEV INVALIDSKIH SANITARIJ (avtor risbe: J. Kunšek)

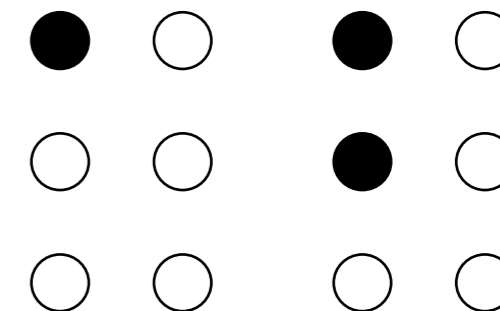


11 GRADNJA BREZ ARHITEKTURNIH OVIR (avtor risbe: J. Kunšek)

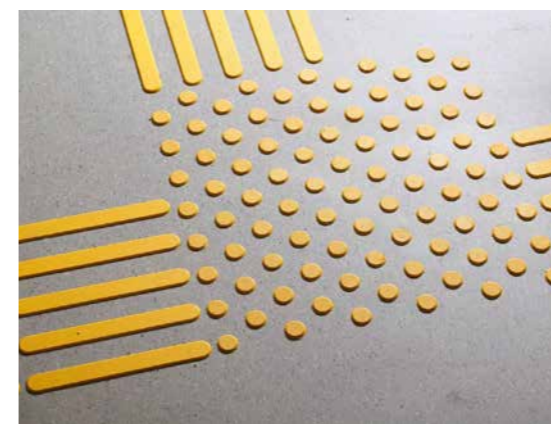
SLEPE IN SLABOVIDNE OSEBE



12 JASNI IN KONTRASTNI SIMBOLI TER NAPISI, fotografija dostopna na: <https://www.oznakezaslepe.si/taktilne-oznake/oznacevalne-table-za-slepe-in-slabovidne/> (3. februar 2025)



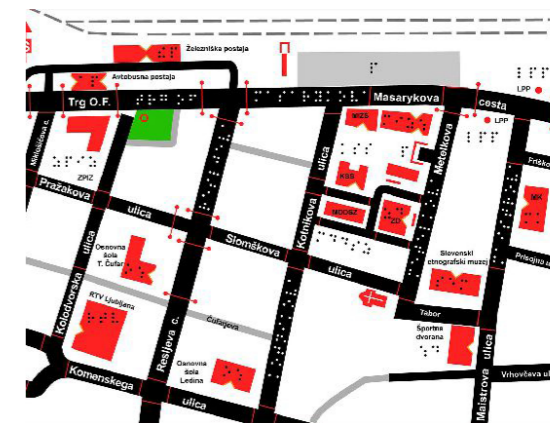
13 UPORABA BRAJICE



14 TALNE TAKTILNE OZNAKE, fotografija dostopna na: <https://ptujinfo.com/novica/globalno/taktilne-oznake-povecavimo-dostopnost-vkljucevanje-za-slepe-slabovidne/206791> (3. februar 2025)



15 VMESNIK ZA KOMUNIKACIJO Z BRAJICO v navezavi s pametnim telefonom, fotografija dostopna na: <https://cecitech.com/en/?product=brailnote-gps-software-and-receiver-package> (3. februar 2025)



16 3D TAKTILNI MODEL OBMOČJA ALI STAVBE, primer 3D tiskano območje Železniške postaje Ljubljana, z elementi za slepe, fotografija dostopna na: <https://gis.si/kartografija/> (3. februar 2024)

GLUHE IN NAGLUŠNE OSEBE



17 FIKSNA ALI PRENOSNA INDUKACIJSKA ZANKA, fotografija dostopna na: <https://brezovir.si/prilagoditev-objekta-za-gluhe-in-naglusne/> (3. februar 2025)



18 UPORABA ZNAKOVNEGA JEZIKA OZ. TOLMAČA, fotografija dostopna na: <https://brezovir.si/znakovni-jezik-pravica-do-tolmaca-in-slovar-za-sporazumevanje-gluhih/> (3. februar 2025)



19 DOBRA OSVETLJENOST PROSTOROV, KI OMOGOČA BRANJE Z USTNIC IN RAZBIRANJE OBRAZNE MIMIKE, fotografija dostopna na: https://www.creative-cables.si/viseca-svetila-z-vec-izpusti/20119-25209-viseca-razsvetljava-izdelano-v-italiji-skupaj-s-kablom-iz-tkanine-sencnik-swing-pastel-s-kovinsko-obdelavo.html#/269-zarnica-brez_zarnico/1739-koncna_obdelava-gorcicna/2326-smart_home-ne (3. februar 2024)

PRILOGE

PRILOGA B: Obrazec za oceno dostopnosti

OBRAZEC ZA OCENO DOSTOPNOSTI

OCENA DOSTOPNOSTI ZA FUNKCIONALNO OVIRANE OSEBE

Ime enote:	
EID:	
Status:	
Varovano območje:	

	USTREZNOST (DA, NE, DELNO)	VAROVANE SESTAVINE	OPOMBE
ZUNANJA DOSTOPNOST			
Avtobusno postajališče oz. postaja javnega prometa			
Parkirna mesta			
Dostopna pot do objekta			
NOTRANJA DOSTOPNOST			
Vhod v objekt			
Notranji prostori – tla, prehodi, vrata			
Notranji prostori – sprejem strank, informacijski pult			
Notranji prostori – možnost uporabe za vse (dvorane, skupni prostori)			
Notranji prostori – sanitarije			
Vertikalne komunikacije – ustreznost stopnišča, klančin			
Vertikalne komunikacije – dvigalo, dvizna ploščad			
Signalizacija za vodenje in uporabo			

PRIMER OCENE DOSTOPNOSTI

OCENA DOSTOPNOSTI ZA FUNKCIONALNO OVIRANE OSEBE

Ime enote:	Celje – Narodni dom
EID:	1-04308
Status:	spomenik lokalnega pomena
Varovano območje:	Celje – staro mestno jedro (EID: 1-00055), Celje – arheološko najdišče Celje (EID: 1-00056)

	USTREZNOST (DA, NE, DELNO)	VAROVANE SESTAVINE	OPOMBE
ZUNANJA DOSTOPNOST			
Avtobusno postajališče oz. postaja javnega prometa	DA	plitve arheološke plasti, struktura pozidave naselbinskega spomenika	postaja javnega prometa v bližini
Parkirna mesta	DA	plitve arheološke plasti, nepozidan prostor naselbinskega spomenika	javna invalidska parkirišča v bližini objekta
Dostopna pot do objekta	DA	plitve arheološke plasti	poglobljeni robniki, gladke nedrseče površine
NOTRANJA DOSTOPNOST			
Vhod v objekt	DA	historična vrata in portal na glavnem pročelju, kamnit prag	vhod za stranke urejen s steklenimi drsnimi vrati na stranski fasadi
Notranji prostori – tla, prehodi, vrata	DA	teraco tlaki predvsem v nadstropjih, delno historična vrata, arheološka prezentacija v pritličju	V pritličju so tlaki večinoma izvedeni na novo z nedrsečimi kamnitimi oblogami in keramiko.
Notranji prostori – sprejem strank, informacijski pult	DELNO		Pulti niso opremljeni z napravami za komunikacijo z gluhih in naglušnimi ter slepimi in slabovidnimi, previsoki so za uporabnike na invalidskem vozičku.
Notranji prostori – možnost uporabe za vse (dvorane, skupni prostori)	NE	delno ohranjene ali rekonstruirane štukature in stensko okrasje pomembnejših prostorov ...	Ni indukcijskih zank, elektronskih pomagal za uporabo.
Notranji prostori – sanitarije	DA	tlorisna zasnova in funkcija prostorov, konstrukcijska zasnova in struktura objekta	izvedene sanitarije za invalide
Vertikalne komunikacije – ustreznost stopnišča, klančin	NE	ohranjena historična stopnišča s tlaki, ograjami, štukaturami na stenah, stropih	Višina stopnic, držala na ograjah niso ustrezni, označitve (kontrastni trakovi) niso izvedene.
Vertikalne komunikacije – dvigalo, dvizna ploščad	DA	plitve arheološke plasti, tlorisna zasnova in funkcija prostorov, konstrukcijska zasnova in struktura objekta	izvedena tri dvigala, od tega dve v zastekljenem notranjem atriju
Signalizacija za vodenje in uporabo	NE		Signalizacija oz. vodenje po objektu (napisne table, zasloni, zvočna signalizacija) ni prilagojena funkcionalno oviranim osebam.



30 Dvigalo ob Stari grofiji in knjižnici v Celju, avtor Jože Kunšek, 2024



Zavod za varstvo
kulture dediščine Slovenije



ISBN 978-961-7169-77-5



9 789617 169775