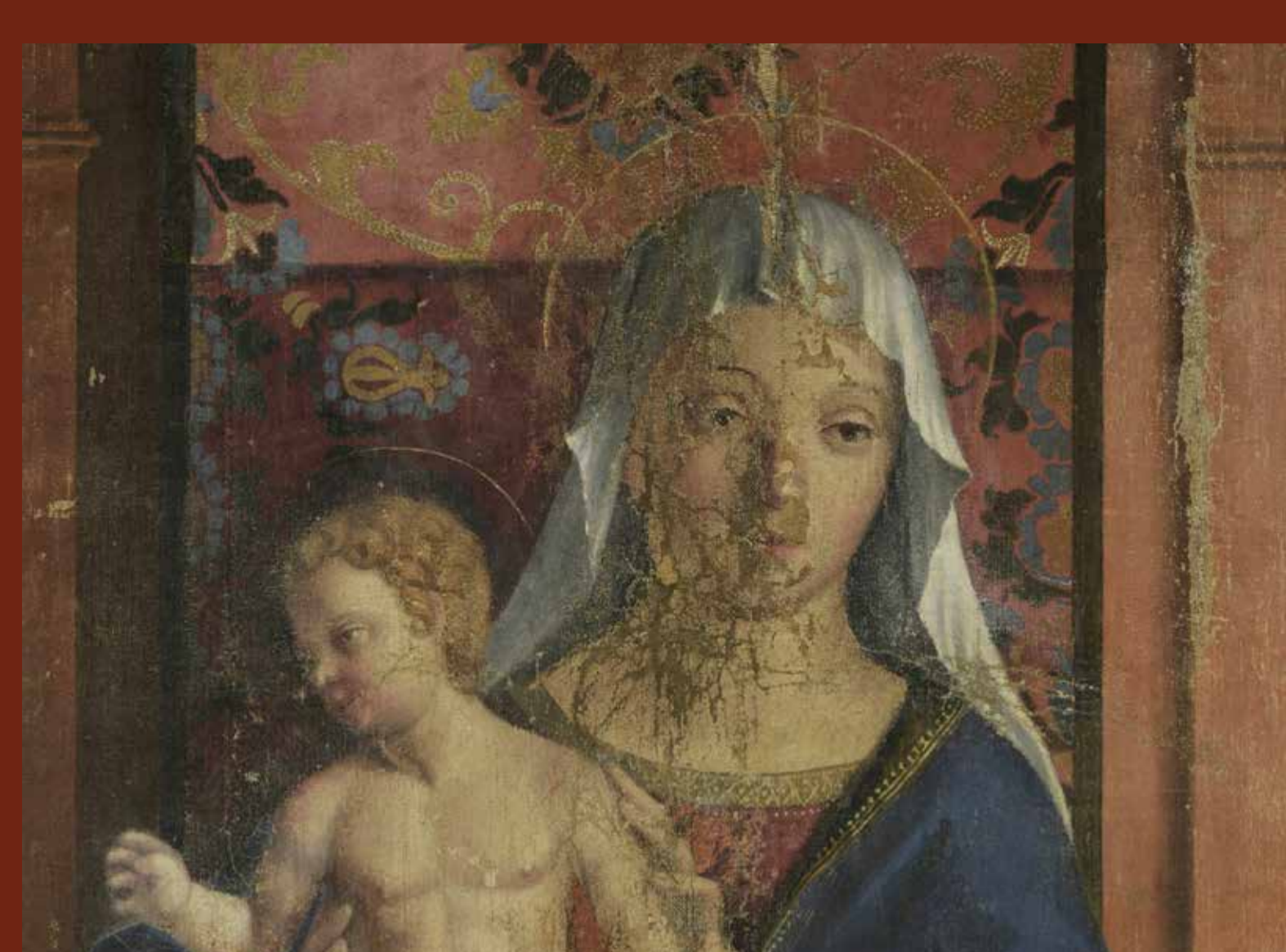


O KITANJU

Sanela Hodžić, ZVKDS Restavratorski center, Ljubljana, sanela.hodzic@zvkd.si



Detajl Marije z Detetom pred kitanjem.



Detajl Marije z Detetom po kitanju.



Detajl angela pred kitanjem.



Detajl angela med kitanjem.



Detajl angela po kitanju.



Lice slike po kitanju poškodb.

Poškodbe originalnega slikovnega sloja Carpaccieve *Marije z Detetom in s šestimi svetniki* so bile precej moteče, saj so manjkajoči predeli prekinjali kontinuiteto upodobljenega motiva, kar je močno vplivalo na estetsko in vsebinsko percepcijo celote. Prvotnemu videzu slikovnega dela smo se približali s kakovostno izvedbo rekonstrukcije slikovnega sloja. Le-to smo začeli s kitanjem, pri katerem smo bili zelo pozorni na izbiro materiala, način nanašanja in strukturiranja. Cilj je bil verodostojno posnemati površino, ki ima avtentično strukturo, na katero vpliva tkani nosilec in Carpaccievi karakteristični barvni nanosi, naravno staranje materialov in nepravilnosti, ki so nastale kot posledica okoljskih vplivov.

Po natančnem pregledu in identifikaciji kasneje dodanih materialov smo ugotovili, da je bila slika večkrat konservirana in restavrirana. Analiza odvzetih vzorcev je razkrila tri vrste starih kitov, s katerimi so v preteklosti poskušali zakriti nastale poškodbe, in potrdila, da je originalna podloga po sestavi podobna podlogi Carpaccievih orgelskih slik. Prvi sloj podloge vsebuje sadro in proteinsko vezivo, nanj pa je nanesen sloj svinčeve bele, ki ga v drugih dveh delih ni. Zahvaljujoč svinčenemu premazu je RTG posnetek jasno pokazal obseg poškodb slikovnega sloja, ki se pojavljajo po celotni površini slike, najbolj skoncentrirane pa so ob centralni vertikali in na močno poškodovanih robovih.

Poznavanje izvornih in neizvornih materialnih komponent slike nam olajša izbiro konservatorsko-restavratorskih posegov kot tudi nabor materialov za njihovo izvedbo. Izbrani kredno-klejni kit je kompatibilen s po sestavi podobno originalno podlogo, reverzibilen ter stabilen.

Slika je bila v preteklosti podlepljena in utrjena z nereverzibilno voščeno-smolno maso. Zaradi zagotavljanja boljšega oprijema novega kita smo poškodbe predhodno premazali z raztopino zajčjega kleja. Kit smo pripravili iz bolonske krede in raztopine zajčjega kleja. Za zmanjšanje vpojnosti in izboljšanje viskoznosti smo pripravljene kit obogatili z nekaj kapljicami lanenega olja. Segreti kit smo na mesta poškodb nanašali postopoma, v tankih slojih in tako preprečili pokanje kita med sušenjem. Posušene površine smo nato prilagodili višini originalnega slikovnega sloja z brusnimi papirji različnih gramatur. Robove, ki se stikajo z originalom, in manjše zakitane poškodbe smo zaradi večje natančnosti obdelovali s kožnimi skalpeli z različno oblikovanimi rezili. Odvečni kit smo z originala odstranjevali z rahlo navlaženimi vatnimi tamponi. Zaradi boljše reintegracije smo na večjih zakitanih površinah posnemali strukturo okoliškega originala. Z nanosom nekoliko gostejšega kita smo imitirali nepravilnosti površine, zadebeljene niti tkanja, s skalpeli pa v zglašeno površino kita vrisali razpoke. Pri posegu kitanja je ključnega pomena stranska osvetlitev slike, ki poudari karakter površine, ki jo tvorijo texture, vzorci in njene značilne nepravilnosti. Olajša nam potek dela, katerega tako lažje spremljamo in nadgrajujemo. Uspešnost opravljenega posega se dokončno pokaže šele po retuširanju zakitanih površin in nanosu zaščitnega sloja laka. Postopek kitanja je bil izjemno dolgotrajen, ne le zaradi velikosti slike temveč tudi zaradi natančnosti izvedbe in obsega poškodb.

