



**ARHITEKT  
JOŽE PLEČNIK  
VODNIK PO SPOMENIKIH**

Zavod za varstvo kulturne dediščine Slovenije



zbirka  
Dnevi evropske kulturne dediščine  
Arhitekt Jože Plečnik  
Vodnik po spomenikih

CIP - Kataložni zapis o publikaciji  
Narodna in univerzitetna knjižnica, Ljubljana

72(497.4):929Plečnik J.  
72(497.4)"19"(036)

ARHITEKT Jože Plečnik : vodnik po spomenikih / [avtorji tekstov Tatjana Adamič ... [et al.] ; avtor uvodnega besedila Damjan Prelovšek ; urednica Nataša Gorenc]. - Ljubljana : Zavod za varstvo kulturne dediščine Slovenije, 2008. - (Zbirka Dnevi evropske kulturne dediščine)

ISBN 978-961-6420-29-7

1. Adamič, Tatjana 2. Gorenc, Nataša, 1974- 3. Plečnik, Jože  
237487104

© 2007 ZAVOD ZA VARSTVO KULTURNE DEDIŠČINE SLOVENIJE  
zbirka DNEVI EVROPSKE KULTURNE DEDIŠČINE zasnova zbirke JERNEJA BATIČ  
avtor uvodnega besedila dr. DAMJAN PRELOVŠEK avtorji tekstov TATJANA ADAMIČ,  
MOJCA ARH KOS, MAJA AVGUŠTIN, ROBERT ČERV, SAŠA LAVRINC, DARJA PERGOV-  
NIK, MATIJA PLEVNİK, SABINA RAVNIKAR, MARIJA REŽEK KAMBIČ, NEVA SULIČ  
UREK, mag. GOJKO ZUPAN izdajatelj ZAVOD ZA VARSTVO KULTURNE DEDIŠČINE  
SLOVENIJE zanj dr. ROBERT PESKAR uredniški odbor TATJANA ADAMIČ, dr. ROBERT  
PESKAR, dr. DAMJAN PRELOVŠEK, EVA PEZDIČEK, urednica NATAŠA GORENC  
lektoriranje ALENKA KOBLEK fotografije stran 95 do 108 dr. DAMJAN PRELOVŠEK ilustracija  
stran 94 MATJAŽ UČAKAR oblikovanje Data Com. d.o.o. tisk Gra Pha Co d.o.o. primarna  
tipografija SCALA & SCALA SANS, FSI naklada 800 LJUBLJANA december 2007

## Kazalo

|   |    |
|---|----|
| Arhitekt Jože Plečnik .....                             | 5  |
| Bogojina: Cerkev Gospodovega vnebohoda .....            | 23 |
| Celje: Ljudska posojilnica .....                        | 28 |
| Grad: Cerkev Marijinega vnebovzetja .....               | 32 |
| Kamniška Bistrica: Lovska kočja kralja Aleksandra ..... | 37 |
| Komenda: Cerkev sv. Petra .....                         | 41 |
| Ljubljana: Cerkev sv. Cirila in Metoda .....            | 45 |
| Ljubljana: Cerkev sv. Jožefa na Poljanah .....          | 48 |
| Ljubljana: Čevljarski most .....                        | 52 |
| Ljubljana: Križanke .....                               | 55 |
| Ljubljana: Narodna in univerzitetna knjižnica .....     | 59 |
| Ljubljana: Palača Miklošičeva .....                     | 64 |
| Ljubljana: Peglezen .....                               | 68 |
| Ljubljana: Plečnikova promenada v Tivoliju .....        | 72 |
| Ljubljana: Stadion za Bežigradom .....                  | 75 |
| Ljubljana: Tromostoje .....                             | 79 |
| Ljubljana: Vrt vseh svetih .....                        | 83 |
| Ponikve: Cerkev Marijinega obiskovanja .....            | 87 |
| Zgornje Stranje: Cerkev sv. Benedikta .....             | 89 |
| Barvne reprodukcije .....                               | 95 |



## Arhitekt Jože Plečnik

Plečnikova umetniška pot se je začela na Dunaju, in njegovih stvaritev ni mogoče razumeti brez poznavanja vsega tistega, kar se je tedaj dogajalo v prestolnici habsburške monarhije. Ker se je umetnostna zgodovina doslej pretežno ukvarjala s poudarjanjem progresivnosti dela njegovega učitelja Ottona Wagnerja, na kar je ta tudi sam napeljeval, je obšla likovne probleme, s katerimi se je v resnici vsakodnevno srečeval. Veliko vemo o Wagnerjevih željah in stremljenjih, ne poznamo pa dovolj tistega pravega humusa, iz katerega je rastla dunajska secesija z vso svojo specifičnostjo. Moderna avstrijska arhitektura je namreč organsko izšla iz lastne tradicije, ki je bila zaradi gospodarskih, političnih, narodnostnih in socialnih razmer precej drugačna od stanja v bolj razvitih ter v določenem pogledu tudi bolj homogenih zahodnoevropskih državah. Če hočemo razumeti raznolikost evropske arhitekture okoli leta 1900, se moramo zato posvetiti prav »konservativnemu« polu Wagnerjeve umetnosti, saj je v marsičem zgovornejši od znanih dejstev. Ukvarjanje z Wagnerjevim »najbolj konservativnim« učencem Jožetom Plečnikom (Prelovšek, 1997) pa nam odkriva nadroben vpogled v dejanske razmere, ki so ob koncu devetdesetih let 19. stoletja vladale v ateljeju na Schillerplatzu na Dunaju in pripeljale tudi do ene najbolj radikalnih variant gibanja *art nouveau*. O tem nam veliko pove Plečnikovo poznejše kratko pojasnilo stanovskemu prijatelju in znancu iz Rima Alfredu Castellizu, od kod njegovo prvo navdušenje za arhitekturo: »Risbe Wagnerjeve v Künstlerhausu pa so bile tako disciplinirane, toliko močnejše od drugih. V njih si mogel vsaj nekoliko začititi navdih večnosti. Sicer pa bi bil ta mož pozneje mogoče najraje inženir postal – preje, pred spoznanjem, je bil arhitekt.« (Stele, 1967, str. 290)

Jože Plečnik je bil eden izmed najzvestejših dedičev »umetniškega« pola Wagnerjeve arhitekture. Med njegovim šolanjem je potekala živa razprava o tem, kdo naj kroji prihodnost stavbne umetnosti. Otto Wagner je odločno zagovarjal misel, da naj bo to umetnik, saj se lažje priuči inženirstvu kot inženir umetnosti.<sup>1</sup> Plečnik je bil med prvimi Wagnerjevimi študenti in je zato od samega začetka spremljal odločilno fazo preobrazbe historizma v moderno. Razvoju nove arhitekturne govorice, izpeljanemu s pomočjo Semperjeve teorije o oblačenju, je ostal zvest do konca svojih dni (Prelovšek, 2004, str. 243-253). V tem pa je bila tudi glavna razlika med njim in večino njegovih sošolcev, saj je nove oblike domišljijsko razvijal

---

<sup>1</sup> Otto Wagner: *Moderne Architektur*, citirano po Otto Antonia Graf, 1985, str. 276.

iz starih in mu ni bilo treba iskati navdiha samo v strokovnih revijah, ki so okoli leta 1900 preplavile Evropo.

Plečnik se je rodil leta 1872 v Ljubljani, v tedaj še razmeroma majhni in gospodarsko ne posebno razviti prestolnici Kranjske dežele z okrog 30.000 prebivalci. Že v prvem letniku gimnazije je obupal in se vrnil v očetovo mizarsko delavnico. Z državno podporo je nato odšel na obrtno šolo v štajerski Gradec, kjer se je izučil za stavbnega mizarja, hkrati pa je v prostem času pomagal tudi profesorju Leopoldu Theyerju pri risanju arhitekturnih načrtov. Ko mu je leta 1892 umrl oče, je bil še premlad, da bi prevzel njegovo obrt. Življenjsko pot je nadaljeval na Dunaju, kamor ga je skoraj brez njegovega pristanka vzel eden starejših Theyerjevih učencev, ki je bil hkrati lastnik uglednega pohištvenega podjetja. Dve leti, ki jih je Plečnik prebil pri njem, sta bili zanj »solidna in hkrati zelo trda šola« (Stele, 1967, str. 290). Po več poskusih, da bi se vpisal na umetnoobratno šolo, kajti svojo prihodnost je videl le v mizarskem poklicu, je na prigrvarjanje domačih poskusil srečo še na dunajski likovni akademiji. Wagnerju, ki je prav tedaj nastopil profesuro, je pokazal nekaj risb, in ta ga je takoj sprejel v svoj razred. Ker pa mu je manjkalo potrebno tehnično predznanje, je Plečnik že prvo uro doživel hudo razočaranje. Šolsko leto 1894–1895 je nato prebil v učiteljevem ateljeju, kjer se je hitro privadil arhitekturnemu delu in se nato spet vrnil v njegovo mojstrsko šolo. Študij je končal spomladi 1898 s fantazijskim načrtom ureditve kopališkega mesta Scheveningen pri Haagu, s katerim si je prislužil tako imenovano rimsko nagrado. Z njo se je po pozne jeseni istega leta odpravil na večmesečno študijsko pot po Italiji in na koncu kratko obiskal še Francijo. (Stele, 1967)

Plečnikov življenjepis vsebuje nekaj srečnih naključij, ki so nadarjenemu, a življenjsko neorientiranemu mladeniču pomagale prehoditi pot od mizarskega vajenca do vrhunskega umetnika. Odločilno je bilo že konservativno patriarhalno okolje z izrazito katoliško moralno, iz katerega je izšel. Vseskozi je ostal zvest domu, se ravnal po nasvetih starejšega brata duhovnika Andreja in se tudi težko vživel v velemestni utrip. Skepsa do novega in tujega ga je utrjevala v vztrajanju pri tradicionalnem arhitekturnem okrasju, s katerega predelovanjem si je prizadeval zadostiti potrebam modernega časa. Med delom pri Theyerju in pozneje v pohištveni tovarni J. W. Müller na Dunaju se je dodobra spoznal z zgodovinskimi slogi, ki so jih njegovi sošolci pri Wagnerju le površno obvladali in si z njimi niso znali veliko pomagati. Hkrati je imel Plečnik precej več mizarskega znanja in je odlično poznal tehnologijo lesa. Vztrajal je pri klasičnem mizarstvu s furniranimi površinami in se ni spuščal v zelo popularno načrtovanje stolov iz upognjenega lesa. Dunaj je bil tudi ena redkih evropskih prestolnic, katere umetnost ni nastajala s prevrati. Že Fischer von Erlach je bil genialni eklektik, ki je združeval vse tedaj znane dosežke minulih stoletij. Podobno pozitiven odnos do tradicije so imeli tudi Wagner, Adolf Loos ali Josef Frank. Vsekakor je tak pogled na umetnost zelo ustrezal tudi Plečniku.

Imel je srečo, da je prišel k Wagnerju, in to na začetku, ko se je novi slog šele rojeval. Wagner med študenti ni potreboval takih, ki bi razglabljali o novi umetnosti, ampak si je skrbno izbiral nadarjene risarje. Tako se je oprl na Josefa M. Olbricha in Josefa Hoffman-

na, ne glede na to, da sta ves študij – oziroma vsaj večino – že končala pri njegovem historističnem predhodniku Karlu Hasenauerju. Ker je Wagner izbral evolucijsko pot postopnega prilagajanja starega novemu (Prelovšek, 1992 in Oechslein, 1994, str. 88-113), mu je bila še posebej dobrodošla njuna bogata domišljija, kajti bolj ko se je kdo znašel v stari umetnosti, lažje jo je spreminjal in bogatejši je bil njegov seznam novih oblik. Plečnik je, kot rečeno, zgodovinske sloge poznal še iz graške obrtne šole, njihova raba v arhitekturi pa mu je bila nova in je bil zato še veliko bolj odvisen od Wagnerjevih napotkov. Neizodostno izobražen tudi nikoli ni podvomil o pravilnosti učiteljevih teoretičnih izhodišč. Eno temeljnih spoznanj, ki si jih je pridobil v njegovi šoli, je bilo, da s starim ni več mogoče slediti potrebam novega časa. Ker pa je, kot rečeno, Wagnerjeva reforma potekala predvsem na ravni arhitekturnega okrasja, se je brez težav hitro znašel v novi vlogi arhitekta.

Wagner je pripadal generaciji, ki je izšla še iz konca klasicizma, in se je vse življenje bolj ali manj odkrito spopadal s tem slogom. Njegov skrajni domet so bile impresivne inženirske železne konstrukcije, v katerih je videl simbol modernega napredka. Svoje stavbe je zato opremljal s tehnoindnim, to je na tehniko spominjajočim okrasjem (Asenbaum, Haiko, Lachmayer, Zettl, 1984, str. 88), ki pa ga je uporabljal še na izrazito historističen način v smislu tradicionalne kubične stavbne sheme, členjene s klasičnimi rizaliti in v spodnjih etažah opremljene z rustiko. Seveda si ni izmislil vsega sam, ampak je s pridom sledil nekaterim stremljenjem francoskega in belgijskega *art nouveauja*. Zlasti se je oprl na arhitekto, kot sta bila Paul Hankar in Victor Horta, ki sta si prizadevala v svojo dekorativno shemo vključiti tudi kakšen dosežek modernega inženirstva. Tak priljubljen motiv so bile na primer vidne železne traverze nad okni, ki so šele z Wagnerjem dobile izrazito sodoben in programatičen značaj. Pozneje se je navduševal tudi za aluminij kot zadnji dosežek industrije gradiv, medtem ko estetiki betona in njegovim konstrukcijskim možnostim nikoli ni posvečal posebne pozornosti.

Od Wagnerjeve protomoderne je bilo nadaljevanje mogoče samo še v smeri poenostavljanja oziroma shematiziranja, kar je imel Plečnik za siromašenje stavbne umetnosti in vračanje k inženirstvu. Ker je bila evropska arhitektura na prelomu iz devetnajstega v dvajseto stoletje usmerjena predvsem v iskanje novega stavbnega okrasja, je Wagnerjev racionalizem močno odstopal od splošnega navduševanja za organsko vegetabilnost. Plečnikova generacija ni bila več tako obremenjena s preteklostjo. Na slovenskega arhitekta je veliko bolj od učiteljeve vere v tehnični razvoj vplival njegov odnos do gradiva, ki je temeljil na Semperjevih zgodovinsko deduciranih zakonitostih. Plečnik ni bil naklonjen oblikovnemu ekshibicionizmu in je raje ostajal pri klasičnih gradivih, kot so bili kamen, opeka, les in kovina. Vendar se ni otepal tudi drugih gradiv, če je bil prisiljen k njihovi rabi. V takih primerih je pokazal veliko oblikovalske izvirnosti, kar pa je bila spet zasluga šolanja pri Wagnerju. To pa je bilo precej več od golega razkazovanja novosti, s katerim so skušali ugajati mnogi njegovi dunajski kolegi.

Ne gre prezreti še ene, za Plečnikov umetniški razvoj temeljne izkušnje, in sicer prepletanja različnih umetnostnih vplivov na



mnogonarodnem Dunaju. Kot predstavnik majhnega naroda z »nezgodovinsko« preteklostjo se je čutil še toliko bolj poklicanega nadoknaditi zamujeno in se izkazati s svojim delom. Ponuja se vzporednica z dunajskimi Židi, od katerih se je gotovo tudi marsikaj naučil, čeprav mu zaradi krščanskosocialne propagande nikoli niso bili posebno pri srcu. Iz mladeniča, ki ni vedel, kaj naj prav počne sam s seboj, je Plečnik v nekaj letih dozorel v moža z jasnim pogledom na prihodnost, trdno odločen služiti idealom svojega naroda. Če ne bi imel za seboj solidne Wagnerjeve šole, bi kaj lahko podlegel narodno romantični evforiji, ki je pred prvo svetovno vojno vodila na stranpota različnih narodnih slogov. Plečnik se je ognil takemu poenostavljanju in iskal specifično narodnega izraza v proporcijah, ritmu in sintaksi posameznih arhitekturnih členov, nikakor pa ne v njihovih oblikah. Pred nemškimi pritiski se je skušal skriti v zavetje slovanstva in je prisegal na »trpko liriko« kot kvintesenca vse slovanske umetnosti (Kotěra, 1902, str. 98). Pozneje je ob študiju etruščanskih izdelkov intuitivno opazil sorodnost s svojim delom; to ga je zapeljalo na misel, da naj bi bili Etruščani daljni predniki Slovencev. Čeprav tega javno ni nikomur izdal, je umetnost antičnega Rima zanj izgubila togost zgodovinskega sloga in postala legitimna predstopnja moderne slovenske arhitekture z vsemi imanentnimi možnostmi nadaljnjega razvoja. V tem je bil Plečnik tudi dedič Semperjevega nauka o dveh izvirnih stavbnih slogih, grški antiki in gotiki, od katerih naj bi le prva ohranila svojo pristno vitalnost (Semper, 1863, str. 214).

Po vrnitvi iz Italije in Francije se je Plečnik kratek čas zaposlil v Wagnerjevem ateljeju, kjer je, potem ko se je Olbrich preselil v Darmstadt, dokončal še nekaj postaj dunajske mestne železnice, nato pa se osamosvojil. Sprva se mu kot enemu najboljših Wagnerjevih študentov ni bilo treba bati za delo. Zaradi pridobitne nesposobnosti in vedno bolj zavzetega ukvarjanja s sakralno umetnostjo, ob upoštevanju, da je s svojimi modernimi pogledi le težko uspeval med konservativno avstrijsko duhovščino, pa so mu naročila vedno bolj usihala. Nekaj časa ga je pred finančnim zlomom reševal tovarnar Johann Evangelist Zacherl, nazadnje pa mu je preostala le profesura na praški umetnoobrtni šoli, kamor ga je vabil njegov sošolec iz Wagnerjevega ateljeja Jan Kotěra. Po osemnajstih letih bivanja na Dunaju se je Plečnik tako leta 1911 preselil v Prago, ki je za nadaljnjih deset let postala njegov novi dom.

Ker v okviru prispevka ni mogoče opisati vsega, se bom omejil le na nekatera Plečnikova najbolj značilna dela, nastala kot vsa druga v nepretrganem dialogu z Wagnerjem, čeprav iz čisto drugačnih idejnih izhodišč. Poudariti velja, da je Plečniku zadostovalo, kar je slišal v šoli, in se ni oddaljeval od problemov, ki so okoli leta 1900 obvladovali moderno dunajsko arhitekturno srenjo. Vedno znova se je vračal k istim vprašanjem in nanje skušal odgovoriti na drugačen način. Po odselitvi z Dunaja je bil manj vezan na šolske vzore in se je čutil tudi veliko bolj svobodnega v prizadevanju po bolj plastičnem izrazu.

Že pri prvi samostojni stavbi v predmestju Hietzing, Langerjevi večstanovanjski vili, nastali med leti 1900 in 1901 (Prelovšek, 1979), pri kateri je oblikoval le zunanjsčino in stopnišče, se je Plečnik skušal osvoboditi prevelike slogovne odvisnosti od Wagnerja.



Pri vili Langer na Dunaju je Plečnik oblikoval zunanjščino in stopnišče.

.....

Medtem ko se znotraj ni oddaljil od ustaljenega načina okraševanja postaj dunajske mestne železnice, je na fasadi preizkusil več novosti. V omet vstavljene stilizirane vrtnice so zelo podobne dekoracijam Škota Charlesa R. Mackintosha, ki jih je tedaj lahko občudoval na osmi razstavi dunajske secesije, lahko pa so prevzete tudi po genialnem dekoraterju Olbrichu, čigar vpliv je v zgodnjih Plečnikovih delih še dovolj opazen. Plečnik se je že zelo zgodaj spoprijel tudi z Wagnerjevo fasadno shemo. Drugače od svojega učitelja je skušal posamezne dele fasade med seboj tesneje povezati v enoten stavbni plašč. Prvi korak k temu so bili balkoni, ki tečejo čez oba vogala Langerjeve najemniške hiše ob Wienzeile (1901–1902) in so nekdanji imeli zanimive steklene pode.



Balkoni hiše Langer na Dunaju tečejo čez oba vogala hiše in povezujejo fasado v enoten stavbni plašč.

.....

Okoli leta 1900 se je Wagnerjev krog zavzeto pečal z iskanjem sodobne fasadne obloge in načinom njenega pritrjevanja, ki naj bi bil hkrati del stavbnega okrasja. Pri vili Loos v Melku ob Donavi (1901–1902) je Plečnik preizkusil kombinacijo ometa in keramičnih plošč. Nezadovoljiv rezultat ga je prepričal, da se je pri Zacherlovi najemniški hiši v središču Dunaja odločil za enotno fasadno oblogo. Svoj zmagoviti natečajni predlog (1900) je med gradnjo (1903–1905) temeljito poenostavil. Menjajoči se širši in ožji navpični granitni pasovi prekrivajo vso zunanjščino, medtem ko njeni posamezni deli niso več ločeni s piloni, lizenami ali poudarjeni s stavbno plastiko, temveč so naznačeni le še s spremenjenim ritmom. Zaradi paličastih lizen, za katere je vložena kamnita obloga, in pa mišičnatih atlantov Franza Metznerja, deluje celota zelo dinamično in plastično. Zaobljeni vogal proti dunajski katedrali je zgoraj okronan z okroglim diademom, kar ustvarja videz v stavbni plašč vstavljenega valja. Drugačna so tudi razmerja oken. Od Wagnerjeve ustaljene oblikovalske prakse se razlikuje še spodnji poslovni del stavbe, katerega mezanin je le prehodni vodoravni pas pod zloščeno granitno površino stanovanjskega dela in hkrati kompozicijski pendant bujneje oblikovanemu podstrešju. Do novosti pa Plečnik ni prišel toliko z zgledovanjem drugod, ampak predvsem s poglobljanjem v antično umetnost, ki ga je likovno zelo disciplinirala. Vendar če je navzven še lahko krotil bujno fantazijo, pa je ta znotraj stavbe dobesedno eksplodirala v organsko oblikovanih stopniščnih svetilnikih. Zacherlova hiša je eden mejnikov evropskega sloga *art nouveau*, ki že odločno kaže proti funkcionalistični estetiki dvajsetih let.

Okoli leta 1907 se je Plečnik ukvarjal tudi s kubističnimi oblikami (Strajnić, 1920, str. 28, slika 10), ki pa jih je drugače od Picassa in njegovih privrženecv izvajal izključno iz arhaične mediteranske



Fasada Zacherlove hiše  
na Dunaju.

arhitekture. Najzgovornejši primer so kapiteli betonskih stebrov v kriпти njegove dunajske cerkve sv. Duha (1910–1913). Čeprav je kubizem v Plečnikovi umetnosti igral le epizodno vlogo, je pospešil njegov razmah pri Čehih, ki so slovenskega arhitekta poimenovali kar »očeta češkega kubizma«. Pri cerkvi sv. Duha je šlo za versko in socialno središče sredi enega najbolj zanemarjenih delavskih predelov Dunaja. Drugače od Wagnerjevega priseganja na centralni tloris je bil Plečnik bližje idealu tradicionalne starokrščanske bazilike, ki pa jo je akustično in vidljivostno izboljšal z opustitvijo navpičnih podpor med glavno in stranskimi ladjami. Za cerkev je izdelal številne projekte, vendar ga ni pomanjkanje sredstev prisililo k železobetonski gradnji. Drugače od nekaj let mlajšega Wagnerjevega učenca Ístvána Medgyaszaya, ki se je izšolal tudi pri francoskem pionirju železobetona Françoisu Hennebiqueu in je pri svoji sočasni cerkvi v vasi Mul'a na mešanem madžarsko-slovaškem ozemlju uporabil zelo tenko betonsko kupolo (Pozzetto, 1981, str. 422), se je Plečnik posvetil predvsem teksturni estetiki novega gradiva. Empore nad stranskimi ladjami je rešil z navadno mostno konstrukcijo na železobetonskih tramovih, na fasadi pa je uporabil staroegipčanske protodorske strebe, ki so bili edini primerni za izdelavo z lesenimi opaži. Bolj pa ga je mikala sama obdelava gradiva, ki mu je z mešanjem zdrobljene opeke in z izpiranjem, brušenjem ter štokanjem skušal vdihniti novo življenje. V tem je bil Plečnik predhodnik mnogih poznejših arhitektov, ki so se ukvarjali z estetiko betona.



Notranje okrasje v cerkvi sv. Duha na Dunaju.

Desetletje poučevanja na praški umetnoobrti šoli (1911–1921) je bilo v pogledu grajenja skrajno neproduktiven čas, ki ga je Plečnik izkoristil za poglobljanje v antično umetnost in iskanje njenih zakonitosti v smislu Semperjevega nauka o spreminjanju gradiv in oblik. Vse to je lahko s pridom izkoristil ob prenovi praškega gradu, za katero ga je leta 1920 zadolžil češkoslovaški predsednik Tomáš

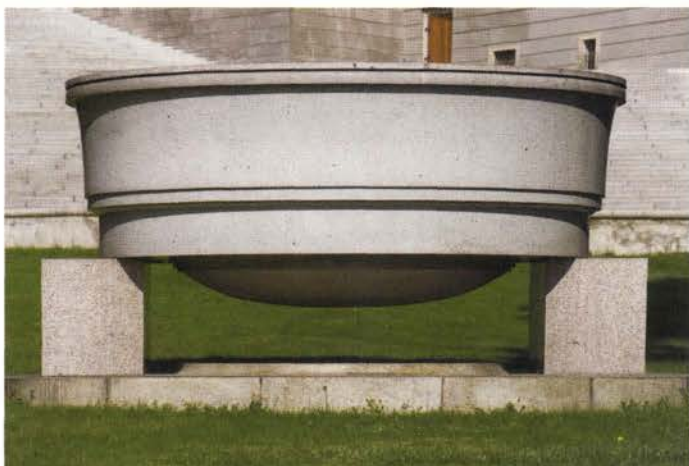
G. Masaryk (*Josip Plečnik – an architect of Prague castle, 1997*). Da je Plečnik prišel do tako prestižnega naročila, je bila zaslužna predvsem neenotnost v vrstah čeških arhitektov; ti so raje predlagali tujca, ki bi ga bilo mogoče odsloviti po prvem nesporazumu. Plečnik se je zato dela lotil z največjo odgovornostjo in globokim spoštovanjem do češkega naroda. Pri posodabljanju gradu in njegove okolice za sedež novega demokratičnega predsednika je poskušal grajsko stavbo čim bolj osvoboditi vidnih spon habsburške vladavine in jo odpreti Pražanom, hkrati pa se je ogibal vnašanju tujih arhitekturnih elementov, ki bi ne bili na tem mestu že prej prisotni. Masarykovi filozofiji je kongenialno sledil z rabo velikih monolitnih kosov plemenitega gradiva ter z vrsto aluzij, asociacij in citatov češke in slovaške zgodovine in kulture. Visok obelisk iz enega kosa granita v spomin padlih češkoslovaških legionarjev je tako postal ena vodilnih tem prenove. Ker je Plečnik medtem prevzel profesuro na novo ustanovljeni univerzi v rojstni Ljubljani, se je med šolskimi počitnicami vračal v Prago, kjer je nad izvajanjem njegovih zamisli skrbno bedel njegov nekdanji učenec Otto Rothmayer. Delo na praškem gradu se je tako ves čas prepletalo s Plečnikovimi arhitekturnimi posegi v Ljubljani. Eno je bilo preizkus drugemu, in obratno je Plečnik v Pragi nadaljeval vrsto svojih ljubljanskih zamisli. Edina razlika je bila, da doma ni imel takih možnosti kot v prestolnici češkoslovaške države in se je moral zadovoljiti s cenejšimi gradivi, zlasti z umetnim kamnom.



Obelisk na praškem gradu.

Čeprav je že v mladosti veliko premišljeval o urejevanju Ljubljane, Plečnik do prihoda na praški grad, kjer se je srečal s podobnimi vprašanji, dotlej z urbanizmom ni imel pravih izkušenj. Grajskih vrtov se je lotil z izrazito arhitekturnimi sredstvi in je skrbno ohranjeval vse, kar se mu je zdelo vredno. Peščene poti je speljal, ne glede na to, ali je sredi njih rastlo drevo. Zelo odločno pa se je uprl

cvetnim gradicam in tradicionalnim cvetličnim brajdam, ki so jih predlagali grajski vrtnarji. Namesto njih je uvajal velike travnate »preproge« in sadil grmovnice. Ker mu češki kiparji niso znali ustreči s primerno antično stiliziranimi vrtnimi kipi, je namesto njih uporabil vrsto kamnitih metamorfoz grških keramičnih vaz. Naj-



Granitna posoda pod stopniščem Rajskega vrta na praškem gradu.

večjo granitno posodo s premerom 4,3 metra je postavil sredi travnika pod monumentalnim stopniščem Rajskega vrta kot pendant pozneje neuresničenemu obelisku. Na več mestih je, kljub protestom javnosti, odstranil grajsko obzidje in odprl lepe poglede na mesto. Dobrega pol kilometra dolg vrt na jugu gradu je opremil tudi z več razglednimi paviljoni in terasami, ki se na vzhodu končujejo z mediteransko pergolo in elegantnim obeliskom na Moravski bastiji. Intenzivno se je ukvarjal tudi s povezovanjem vrtov v enoten grajski obhod. Tako je z Vrta na bastiji, ki predstavlja postopen prehod od grajskih dvorišč do neurejene narave Jelenjega jarka, speljal posebno brv proti Prašnemu mostu, od koder bi se pot nadaljevala čez Kraljevske vrtove na severu in se nato po posebnem mostu spet združila z vrtovoma na jugu. Tudi ta zamisel je podobno kot že omenjeni obelisk, mogočna aleja na severu in drzen predlog povezave gradu z mestom, ostala le na papirju.

Po Plečnikovem predlogu so tlakovali prvo in tretje grajsko dvorišče. Prvo je bilo izkušnja za tlakovanje Kongresnega trga v Ljubljani, to pa za tretje dvorišče na praškem gradu. Prva dva primera sta Plečnika izučila, kako pomembno je ohraniti enotnost nivoja talne ploskve. Pri tretjem grajskem dvorišču je tak pristop narekovalo tudi prekritje arheoloških izkopanin z betonsko streho. Plečnik je z granitnimi ploščami iz različnih delov države povzel obstoječi vzorec tlaka in s tem omilil monotonost celote. Hkrati je predstavil naravno bogastvo čeških in moravskih kamnolomov. Po dvorišču je razmestil dvojne vodnjakov in postavil ostanek sprva stopnišču Rajskega vrta namenjenega obeliska. Posebno zanimiva je rešitev baldahina z bakreno streho pred novo odprtim preходом na Vrt na okopih. Na mestu, ki je bilo Čehom tako rekoč sveto, je uporabil le »zasilno« konstrukcijo, da bi ne zmotil zgodovinske pričevalnosti

kraja. Poleg lokalne tradicije so pri vseh posegih igrali pomembno vlogo tudi vzori klasične mediteranske arhitekture. V ikonografskem pogledu je Plečnik z dvoumnostjo predstavitve dopuščal aluzije na bajeslovne dogodke in osebe iz češke zgodovine, s čimer je izročilo antike zblížal z ljudsko umetnostjo.



Sredozemska pergola s kamnito mizo v Vrtu na okopih na praškem gradu.

Hkrati za vrtovi in dvorišči je urejal tudi predsedniško stanovanje v drugem nadstropju južnega grajskega krila. Da bi povezal neskončno baročno zaporedje sob, je ob novem ovalnem stopnišču uredil impluvij z elegantno granitno skodelo. Bližnji srednjeveški Beli stolp je spremenil v poseben prostor za podpisovanje državnih aktov in vanj postavil le masivno mizo iz tikovine. Sosednji prostor, nastal z združitvijo dveh manjših sob, je pozlatil in s tem spomnil na znamenito kapelo sv. Križa na gradu Karlštejn iz slavnih dni

Stebrna dvorana na praškem gradu.



kralja Karla IV. Srce prenovljenega gradu naj bi po besedah predsednikove hčerke Alice, ki je sodelovala pri programu prenove, predstavljala danes delno ohranjena Masarykova knjižnica. Alice na ljubo je Plečnik poleg velikega družabnega prostora, oblečenega v zeleno tkanino in z lesenimi stebri ob stenah, uredil še salon z ljudskimi vezeninami. Zanj je zasnoval naslanjač, ki prestavlja leseno »metamorfozo« antičnega kovinskega pohištva z »usnjeno blazino« in jermenjem. Naslanjač je nekakšna antikizirajoča vzporednica sočasnim Breuerjevim stolom iz jeklenih cevi. Najradikalneje pa je Plečnik posegel v grajsko substanco s tako imenovano Stebrno dvorano, kjer je z odstranitvijo vmesnih stropov ustvaril velik enoten prostor. Zamišljena je bila kot propileje, skozi katere bi obiskovalci vstopali na drugo dvorišče in naprej do katedrale sv. Vida ter na osrednje tretje dvorišče. Dostop do predsedniškega stopnišča je z vzorcem tlaka na prvem dvorišču in s preboji skozi grajsko stavbo oblikoval v smislu nekdanje poti čeških kraljev k Vladislavski dvorani, kjer so potekala kronanja.

Z Masarykovo abdikacijo leta 1935 je Plečnik na gradu izgubil vplivnega zaščitnika in se je dokončno poslovil od Prage. Če prva leta po vrnitvi v Ljubljano doma še ni imel nobenega pravega dela, pa so se razmere počasi vendarle izboljšale. Prvi so se nanj obrnili frančiškani s prošnjo za novo cerkev v predmestju Šiška, hkrati pa ga je tudi direktor Mestnega stavbnega urada Matko Prelovšek vključil v reševanje urbanističnih vprašanj. V magistratnem proračunu so bila za ta namen predvidena sicer skromna sredstva, vendar je znal Plečnik tudi z njimi izpeljati vrsto ureditev. Ko se je poslovil od Dunaja in stopil v državno službo, je začel zavračati vsakršno plačilo za opravljeno delo in bil nejevoljen, če so njegovi učenci ali sodelavci naročnikom izstavljali previsoke račune. Svoj poklic je imel za posebno poslanstvo, primerljivo z duhovniško službo.

Konec dvajsetih let se je Plečnik že lahko pohvalil z vrsto uredniških manjših regulacijskih posegov, kot so bili ureditev trga ob cerkvi sv. Jakoba, Zoisova cesta, dohod na grajski hrib izpred cerkve sv. Florijana, Kongresni trg in podobno. Pri načrtih so mu kot risarji pomagali njegovi študentje. V pričakovanju novega gradbenega zakona je svoje daljnosežne zamisli zbral na dveh načrtih za tako imenovano Veliko Ljubljano (1928–1929) in za njen severovzhodni del (1928), ki ga je po bližnjem centralnem pokopališču poimenoval Svetokrižki okraj (Prelovšek, 1997, str. 267–273 in Stabenow, 1996). Medtem ko je prvi načrt predvidel širokopotezno preoblikovanje mestnega središča z vrsto novih javnih stavb in obsežnimi zelenimi površinami ter delno izpeljavo krožne ceste, pa je s Svetokrižkim okrajem arhitekt ponudil model nove avtonomno urejene mestne četrti z bogato stanovanjsko tipologijo po vzoru vrtnega mesta. Rešitve ni iskal v velikih stanovanjskih aglomeracijah, ampak v individualnih vrstnih hišah z dolgimi in ozkimi vrtovi, ki bi stanovalcem zagotavljali dovolj svetlobe. Oba načrta v resnici predstavljata zadnji optimistični poskus načrtanja mestnega razvoja pred izbruhom svetovne gospodarske krize. Z njo so postali nerealni vsi arhitektovi predlogi za ureditev univerze v parku Tivoli, preureditev grajske stavbe v muzej ter gradnjo novega magistrata in narodne galerije. Namesto njih se je moral lotiti nekaterih javnih del, ki so



jih plačevali iz fondov za brezposelne. Tako je poleg aleje in stare utrdbe na grajskem hribu uredil predvsem obrežji reke Ljubljanice s Tromostovjem in Čevljarskim mostom ter njenega pritoka Gradaščice s Trnovskim mostom (Prelovšek, 1989, str. 15–19). Ker je



Čevljarski most v Ljubljani.

po vzoru dunajskega bulvarja Wienzeile sprva tudi v Ljubljani nameraval prekriti celoten tok reke skozi mesto, njegovi mostovi niso le nadaljevanje ceste čez vodo, temveč manjši mestni trgi, medtem ko Tromostovje predstavlja nekakšen slovesen vstop v staro mestno jedro pod grajskim hribom.

Posebno mesto v Plečnikovi arhitekturi gre sakralnim stavbam, ki v liturgičnem pogledu prinašajo nekatere revolucionarne novosti (Hrausky, Koželj, Prelovšek, *Plečnik's Ljubljana*, 1997). Njegova že omenjena frančiškanska cerkev v Ljubljani nastala med leti 1925 in 1927, sezidana po delno prirejenem prvem načrtu za Prago, ima od stranskega obhoda nekoliko nižji osrednji prostor kvadratne oblike, v katerega sega prezbiterij z glavnim oltarjem, kot duhovnim in fizičnim središčem cerkve. Obdajajo ga mogočni opečni stebri, stavba pa ima tudi lesen kasetiran strop in pod njim pas oken, kar predstavlja zadnjo stopnjo preobrazbe starokrščanske bazilike. V letih 1928–1930 zgrajena cerkev Srca Jezusovega v Pragi (Prelovšek, 1997, str. 565–580 in Margolius, 1995) je velika dvorana brez notranjih prostorskih cezur. Zaradi pomanjkanja denarja jo je Plečnik nameraval postopno »sakralizirati«<sup>1</sup> z nepravilno po prostoru razmeščenimi ciborijskimi oltarji. Prezbiterij brez višinske razlike sega v cerkveno ladjo. Posebno impresivna dela stavbe sta kripta z banjastim obokom, katere slavlolik je sezidan iz ostankov najstarejših cerkva, odkopanih na praškem gradu, in notranjost zvonika s položno rampo do zvonov. Z njo je Plečnik hotel pokazati, da tudi sam obvlada funkcionalistično arhitekturo, česar pa še ni imel za pravo umetnost. Da bi znižal stroške gradnje, je relativno nizki cerkvi dodal širok in ploščat zvonik, ki jo za dominantni pogled še enkrat poviša.

Sočasno s cerkvijo v Ljubljani je gradil tudi cerkev v vasi Bogojina (Hrausky, Koželj, Prelovšek, *Plečnikova Slovenija*, 1997, str. 230–242 in Krečič, 1997) na severovzhodu Slovenije. Pri slednji je manjšo obstoječo cerkev spremenil v predprostor novega prizidka,

katerega razmerja je prevzel po stari stavbi. Novi del je sestavljen iz zaporedja dveh kvadratov, katerih stranico določata dve obočni poli stare cerkve. Razpon njenega slavloloka pa je bil spet merodajen za širino novega prezbiterja. Plečnik je ohranil celo star zvonik, čeprav mu je zaradi spremenjenega ravnotežja mas dodal še večjega novega. Glavna kompozicijska tema cerkve v Bogojini je bila, tako kot v Ljubljani, dvorana s stebri. Ker bi bili ti v zeleni velikosti zelo dragi, je Plečnik izbral nižje in nad njimi sezidal loke. Na ta način je cerkev dobila notranje statične opornike, kar je hkrati pomenilo prihranek pri debelini obodnega zidovja.



Cerkev sv. Mihaela na Barju.

Spet čisto nekaj drugega je njegova podružna cerkev sv. Mihaela na Ljubljanskem barju nastala med leti 1937–1938 (Hrausky, Koželj, Prelovšek, *Plečnik's Ljubljana*, 1997, str. 257–264), postavljena na okoli 350 v blato zabitih pilotov. Zaradi slabe nosilnosti tal je ploščat in z loki razbremenjen zvonik ločil od cerkve. Ker je tudi tokrat moral hudo varčevati, je zgradil iz kamna le osrednji del in štiri vogale, medprostore pa zapolnil z deskami. Namesto stebrov je v cerkvi uporabil najbolj profane betonske kanalizacijske cevi, podobno kot je ljubljanskim frančiškanom asfaltiral ves bogoslužni prostor. Ker je šlo za vaško cerkev, je med cerkvene simbole pomešal tudi veliko predmetov iz vsakdanjega kmečkega življenja. Najpomembnejša novost v liturgičnem pogledu pa je povprek postavljen cerkveni prostor, ki omogoča neposrednejši stik duhovnika z verniki.

Plečnik je tudi za druge kraje nekdanje Jugoslavije zasnoval več cerkva. Tako je za zagrebške frančiškane predvidel dvoranski prostor z na videz nepravilno razporejenimi in različno debelimi stebri. Skozi okna za oltarno steno bi se odpiral pogled na manjši vrt. Celota bi tako ustvarjala videz svetega gozda, ki se izteka v zaprti vrt. Med letoma 1936 in 1937 so sezidali samo podobno zasnovano kripto (Hrausky, Koželj, Prelovšek, 1998, str. 186–191). Stik s pravoslavnim svetom južnoslovankega Balkana je Plečnika vedno spodbujal k nekaterim klasičnim vzorom, kot je bil na primer rimski Panteon. Frančiškanom bosenske redovne province je v Beogradu postavil okroglo cerkev sv. Antona Padovanskega (1929–1932). (Hrausky, Koželj, Pre-

lovšek, 1998, str. 220–231) Sprva jo je hotel prekriti z veliko kupolo, ker pa bi bila ta, v njemu neznanih razmerah težko izvedljiva, jo je na končnem načrtu zamenjal z betonsko ploščo. Problem kupole je leta 1935 izvirno rešil na neuresničenem načrtu za katoliško katedralo v Sarajevu. Nad večji okrogel prostor je nameraval postaviti manjši plitev obok in temu primerno sezidati poševne stene, ki bi bolje prenašale statično obremenitev. To misel je Plečnik pozneje še večkrat zaman poskusil uresničiti, nazadnje pri projektu novega slovenskega parlamenta iz leta 1947. Zanimiva je tudi njegova rešitev za jezuitsko cerkev in samostan v Osijeku. (Hrausky, Koželj, Prelovšek, 1998, str. 204–208) Potem, ko je začetek druge svetovne vojne preprečil sprva zelo široko zamišljeno celoto, je leta 1944, brez upanja na uresničenje, predlagal združitev samostana in cerkvenega zvonika v eno stavbo. Mogočen zvonik bi bil v petnadstropni samostan vstavljen podobno kot obelisk na praškem gradu v kamniti podstavki.

Med profanimi deli je treba omeniti prezidavo starejše stanovanjske stavbe v Ljubljani za potrebe Zbornice za trgovino, obrt in industrijo (1925–1927). (Hrausky, Koželj, Prelovšek, *Plečnik's Ljubljana*, 1997, str. 135–139) Ker je šlo za prestižni objekt mladega slovenskega gospodarstva, Plečnik tokrat izjemoma ni imel težav z denarjem. Novo stopnišče je obložil s temnim zloščenim kamnom in ga opremil s stebri. Zaradi napačnih izmer stopnišča je moral prvotno zamišljene dorske stebre spodaj zožati in jih predelati v minojske. Če upoštevamo, da je prav tedaj na mednarodni razstavi industrijske in dekorativne umetnosti v Parizu funkcionalizem slavil prvi veliki javni nastop, bo razumljiva tudi Plečnikova apoteoza klasičnega stebra v ljubljanski zbornici kot zagovor iz antike prevzete humanističnega izročila zahodnoevropske civilizacije. Različno oblikovani portali kažejo na netradicionalno podoživljanje antike v smislu Semperjevega nauka o postopnem razvoju arhitekturnih oblik. Po Semperjevih napotkih o »barvasti antiki« je Plečnik oblikoval tudi strop v veži prvega nadstropja, medtem ko je z lesenim stropom razpravne dvorane dobesedno povzel njegovo misel o spenjanju jader čez tempeljska dvorišča. (Semper, 1884, str. 298–299)

Neposredno po dokončanju zbornične palače je Plečnik prejel naročilo za stavbo Ljudske posojilnice v Celju (1928–1929) (Hrausky, Koželj, Prelovšek, *Plečnikova Slovenija*, 1997, str. 192–198) in za sedež Vzajemne zavarovalnice v Ljubljani (1928–1930). (Hrausky, Koželj, Prelovšek, *Plečnik's Ljubljana*, 1997, str. 143–147 in Prelovšek, 1985) V obeh primerih je šlo za stavbišče z izpostavljenim vogalom, kar mu je omogočalo, da se je vrnil k svoji mladostni rešitvi Zacherlove hiše na Dunaju, le da tokrat ni odločalo vprašanje fasadne obloge. V Celju je uporabil omet in v vogal stavbe »vstavil« masiven valj. V Ljubljani pa je fasado oblikoval iz kamna in opeke, vogalni »rizalit« pa naznačil le z balkoni in umikom stene. Zgoraj rahlo razširjeni minojski stebri za pogled od spodaj uravnavajo optično skrajšavo fasade. Nad njimi stojijo, tako kot atlanti na Zacherlovi hiši, antikizirajoče figure s trakom, simbolom vzajemnosti in hkrati temeljnim elementom Semperjeve razlage tekstilne umetnosti. Okrogla veža, kjer se prostorska os zalomi, vodi k trikotnemu stopnišču, s katerim je Plečnik izravnal tloris ob stiku dveh v ostrem kotu križajočih se ulic.

Plečnikova najpomembnejša stavba v Ljubljani pa je nedvomno Univerzitetna knjižnica (1936–1940) (Hrausky, Koželj, Prelovšek, *Plečnik's Ljubljana*, 1997, str. 37–46 in Gooding, 1997) na mestu v potresu leta 1895 poškodovanega in pozneje podrtega zgodnjebaročnega Auerspergovega dvorca. Plečnik je z njo reševal predvsem spomin na predhodnico in zagovornikom funkcionalizma odgovarjal, da se bo funkcija knjižnic s časom gotovo spremenila, Ljubljani pa bo vseeno ostala monumentalna stavba tudi za druge namene. V nasprotju s fasadama Ljudske posojilnice in Vzajemne zavarovalnice je Plečnik izbral novo temo, ki jo je pred tem preizkusil že s cerkvijo v Pragi. Knjižnico si je zamislil kot antičen tempelj, odet v pisano semperjevsko ogrinjalo iz opeke in kamna. V notranjosti vodi dolgo stopnišče skozi peristil v veliko čitalnico, kjer je posebej zanimiva konstrukcija galerij in mostovžev, podprta z navadnimi železnimi cevmi za plin. Na nasprotni strani čitalnice je slovesen vhod v razstavno dvorano. Portal je oblikovan kot okamenel zastor, vratni krili pa sta okrašeni z intarzijo in inkrustacijo. Nekaj let prej je Plečnik prijatelju Prelovšku opremil vilo v Ljubljani (Hrausky, Koželj, Prelovšek, *Plečnik's Ljubljana*, 1997, str. 121–124), katere pohištvo predstavlja vezni člen med interjerji praškega gradu in Univerzitetno knjižnico. To stanovanje je oblikovno najbogatejši interjer, ki ga je arhitekt zasnoval v Sloveniji. Hkrati s preurejanjem vile je za istega naročnika zgradil tudi stanovanjsko hišo na začetku Poljanske ceste, ki je po svoji predhodnici dobila ime Peglezen (Hrausky, Koželj, Prelovšek, *Plečnik's Ljubljana*, 1997, str. 112–114 in Prelovšek, Podlogar, 1986), to je likalnik. Čeprav Prelovšek hiše ni potreboval, je z njo ustregel Plečniku, ki je za skrajno ozko parcelo želel najti primeren tloris. Stopnišče je predelil po diagonali in ga s tem optično podaljšal, saj se stopnice proti vsakemu podestu perspektivno zožujejo.



Vrt vseh svetih.

Zadnje večje naročilo, ki ga je arhitekt uresničil neposredno pred začetkom vojne, je bil kompleks poslovnih kapel osrednjega ljubljanskega pokopališča (1938–1940). (Prelovšek, Kopač, 1992) Namesto velike mrtvašnice je okrog večje, molitvi namenjene kape-

le postavil vrsto manjših, imenovanih pretežno po zavetnikih mestnih cerkva. S tem je ohranil tradicionalni način slovesa od mrtvih, ki so do ure pokopa ležali v domači cerkvi. Mogočna stebriščna arhitektura predstavlja vhod v Vrt vseh svetih, kot ga je imenoval Plečnik. Poleg kapel je vanj postavil tudi znamenja, vodnjak in klopi. Na drugi strani je izhod označil z bogato okrašeno fasado delavniške stavbe, na kateri najdemo iz klinkerske opeke in prodnikov sestavljena »tekstilna« polja. Plečnikove poslovilne kapele so skuppek najrazličnejših idej in tem, s katerimi se je arhitekt vse življenje ubadal, in hkrati primer skrajno poduhovljene »nefunkcionalne« umetnosti, prava antiteza Wagnerjeve arhitekture.

Ob koncu vojne je imel Plečnik pripravljenih veliko zamisli za ureditev Ljubljane, vendar so se časi močno spremenili in njegova umetnost ni bila več zaželena. Novi oblastniki so imeli veliko raje socialnorealistično umetnost njegovih posnemovalcev. Šele državna nagrada za kulturo, ki jo je arhitekt prejel leta 1947, je nekoliko izboljšala njegov položaj, čeprav ne od mesta ne od države ni več prejel nobenega pomembnejšega naročila. Po jugoslovanskem sporu s Sovjetsko zvezo je v Sloveniji prišlo do splošnega navdušenja za funkcionalizem Le Corbusierovega in Aaltovega tipa, Plečnikovo delo pa je bilo bolj ali manj vredno pomilovanja. Delal je skoraj izključno le še za cerkev, vendar to niso bila velike realizacije, ampak vrsta manjših prezidav in popravil v vojni uničenih stavb. Če odštejemo ureditev nekdanjega samostana nemškega križevniškega reda v Ljubljani, je bil pred smrtjo deležen še nekaj manjših del v drugih mestih. Njegova zamisel preoblikovanja Ljubljane v narodno prestolnico pa je bila dejansko zaključena že pred drugo svetovno vojno.

Vse svoje plodno in razmeroma dolgo življenje je Plečnik ostal predan likovnim in moralnim izhodiščem secesijskega gibanja. V specifičnih pogojih, ki sta mu jih nudila Masarykova naklonjenost v Pragi in provincialnost rojstne Ljubljane, je lahko dodobra razvil na humanističnem izročilu antike utemeljeno arhitekturo in z njo postavil edino resno kritično alternativo glavnemu toku funkcionalizma 20. stoletja.

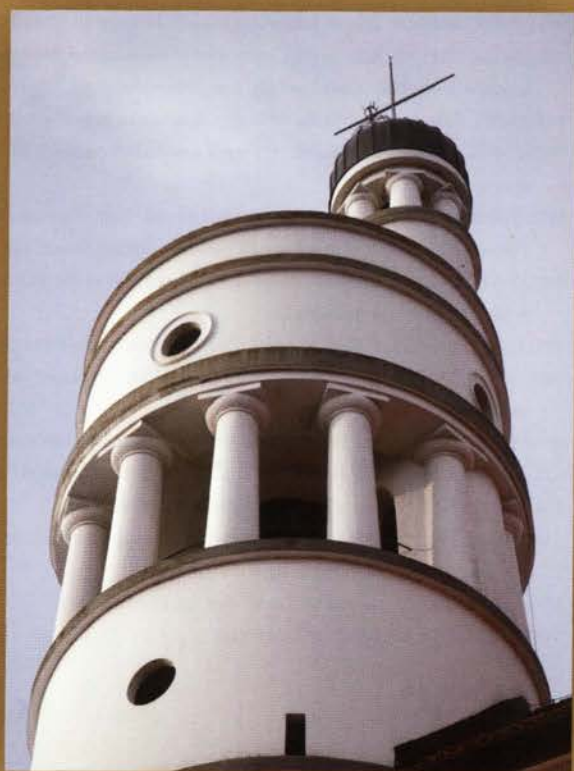
## DAMJAN PRELOVŠEK

fotografije: DAMJAN PRELOVŠEK

### Literatura

- ASENBAUM, PAUL; HAIKO, PETER; LACHMAYER, HERBERT; ZETTL, REINER. *Otto Wagner. Möbel und Innenräume*, Salzburg–Dunaj 1984.
- GOODING, MEL. *National and University Library Ljubljana*, London 1997.
- GRAF, OTTO ANTONIA. *Otto Wagner. 1. Das Werk des Architekten 1860–1902*, Dunaj–Köln–Gradec 1985.
- HRAUSKY, ANDREJ; KOŽELJ, JANEZ; PRELOVŠEK, DAMJAN. *Plečnikova Slovenija (Plečnik's Slovenia)*, Ljubljana 1997.
- HRAUSKY, ANDREJ; KOŽELJ, JANEZ; PRELOVŠEK, DAMJAN. *Plečnik's Ljubljana. An architectural guide*, Ljubljana 1997.

- HRAUSKY, ANDREJ; KOŽELJ, JANEZ. PRELOVŠEK, DAMJAN. *Plečnik v tujini* (Plečnik outside of Slovenia), Ljubljana 1998.
- Josip Plečnik – an architect of Prague castle* (razstavni katalog), Praga 1997.
- KOTĚRA, JAN. Jože Plečnik, *Volné Směy*, 5, 1902.
- KREČIČ, PETER. *Bogojina: Plečnikova cerkev Gospodovega vnebovhoda*, Murska Sobota 1997.
- MARGOLIUS, IVAN. *Church of the Sacred Heart*, London 1995.
- OECHSLIN, WERNER. „Die Stilhülse und Kern“: Von der Theorie zur Metapher – und deren Anwendung auf Otto Wagner, v: ead: *Stilhülse und Kern. Otto Wagner, Adolf Loos und der evolutionäre Weg zur modernen Architektur*, Zürich–Berlin 1994.
- POZZETTO, MARCO. Cemento armato, materiale nuovo nella scuola di Otto Wagner, *L'industria italiana del Cemento*, 6, 1981.
- PRELOVŠEK, DAMJAN. *Josef Plečnik. Wiener Arbeiten von 1896 bis 1914*, Dunaj (Edition Tusch) 1979.
- PRELOVŠEK, DAMJAN. *Slovene Insurance Company Building*. Ljubljana 1985.
- PRELOVŠEK, DAMJAN. Note on the construction of the riverbank. From the Austrian renovation to the Plečnik interventions, *Lotus international*, 59, 1989.
- PRELOVŠEK, DAMJAN. *Josef Plečnik 1872–1957. Architectura perennis*, Salzburg–Dunaj 1992.
- PRELOVŠEK, DAMJAN. *Jože Plečnik 1872–1957. Architectura perennis*, New Haven–London 1997.
- PRELOVŠEK, DAMJAN. The Church of the Most Sacred Heart of our Lord in Prague, *Josip Plečnik – an architect of Prague castle* (razstavni katalog), Praga 1997.
- PRELOVŠEK, DAMJAN. *The Role of Applied Arts in the Work of the Architect Jože Plečnik*, v: *Centropa* 4.3, september 2004.
- PRELOVŠEK, DAMJAN; KOPAČ, VLASTO. *Žale by architect Jože Plečnik*, Ljubljana 1992.
- PRELOVŠEK, DAMJAN; PODLOGAR, BOŽO. Jože Plečnik. „Peglezen“, *Architectural models* 2, Ljubljana 1986.
- SEMPER, GOTTFRIED. *Der Stil in den technischen und tektonischen Künsten oder praktische Aesthetik*. II: *Keramik, Tektonik, Stereotomie, Metallotechnik*, München 1863.
- SEMPER, GOTTFRIED. *Kleine Schriften*, Berlin Stuttgart 1884.
- STABENOW, JÖRG. *Jože Plečnik. Städtebau im Schatten der Moderne*, Vieweg & Sohn Verlag, Braunschweig, Wiesbaden 1996.
- STELE, FRANCE. *Arh. Jože Plečnik v Italiji 1898–99*, Ljubljana 1967.
- STRAJNIČ, KOSTA. *Josip Plečnik*, Zagreb 1920.

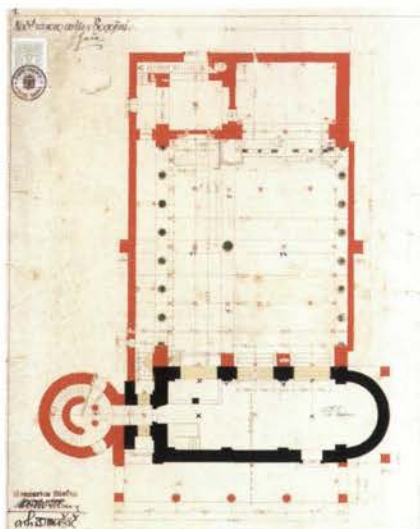


## Cerkev Gospodovega vnebohoda

|                        |   |
|------------------------|---|
| <i>EŠD</i>             | 30                                      |
| <i>kraj</i>            | Bogojina                                |
| <i>leto načrta in</i>  |   |
| <i>leto dokončanja</i> | 14. in 17. stoletje, 1923–24, 1926–1951 |
| <i>čas prenove</i>     | 2007                                    |
| <i>odgovorna</i>       |   |
| <i>konservatorica</i>  | Neva Sulič Urek                         |

Mogočna cerkev Gospodovega vnebohoda se dviga nad okolico in s svojo arhitekturo popolnoma obvladuje pogled na naselje Bogojina. Že več desetletij privablja hvaležne občudovalce Plečnikove arhitekture iz Slovenije in tujine. Predstavlja eno najbolj domiselnih združitvev moderne in gotsko-baročne arhitekture, ki se odlikuje z mogočnim okroglim zvonikom in prostorno notranjščino. Vhodno pročelje krasi lesen Kristusov kip v osi velikega okna. Fasade členijo okrogla okna, nižji prehod ob stranski ladji na zahodni fasadi in oporna loka na obeh podolžnih fasadah. Veliko površino dvokapne strehe razbijata manjši stolpič na severnem delu zahodne strehe in izstopajoči polkrožni zaključek baročnega prezbiterija. Gotski zvonik ima značilne prekmurske vogalne opornike, ki jih je moč videti tudi v martjanski cerkvi. V cerkveni predprostor pod pevskim korom vstopamo skozi glavni vhod v zunanji vhodni lopi. Cerkev je dostopna tudi skozi gotski portal v ohranjenem gotskem zvoniku. Prostor pod korom predstavlja staro cerkev, ki se proti vzhodu nadaljuje v polkrožno zaključen prezbiterij. Ko se iz nižje ležečega predprostora vzpnemo po stopnicah, se nam odpre pogled v ladijski prostor z velikim stebrom iz podpeškega kamna. Steber obvladuje celotno ladjo in deli prostor glavne ladje od stranske. Nosi štiri loke, na katerih sloni lesen strop, okrašen z zlatimi zvezdicami v nebesnem svodu in keramičnimi krožniki, ki simbolizirajo prekmurski prostor. Ob vzdolžnih stenah so prav tako stebri iz podpeškega kamna, ki na za-

Plečnikov načrt cerkve v Bogojini iz leta 1924. (Prelovšek, *Plečnikova sakralna umetnost*)







Del severne in zahodna fasada pred obnovo.

.....

hodni strani stojijo odmaknjeni od stene in oblikujejo prehod ob stranski ladji. Med stebri so polkrožno oblikovane niše z upodobitvami postaj Križevega pota. V prezbiteriju stoji v klasični maniri oblikovan hrastov oltar z upodobitvijo Kristusovega vnebohoda. Kot povezovalni moment med antiko in prekmursko tradicijo nastopajo lončeni izdelki, ki so pritrjeni na preklado in del atike oltarja. Levo od glavnega oltarja je v stranski niši oltar iz podpeškega kamna, posvečen Jožefu. Kot protiutež Jožefovemu oltarju stoji ob slavoločni steni okrogla kamnita prižnica. Na drugi strani cerkve, nad nekdanjo staro cerkvijo, ki sedaj služi kot predprostor, je pevska empora z orglami, ki je dostopna po stopnicah iz okroglega stolpa.

Kraj Bogojina se omenja že leta 1208 kot Bogina. Prvotna srednjeveška cerkev je nastala že v romaniki. Dr. Marijan Zadnikar postavlja nastanek romanske cerkve v sredino 13. stoletja in definira romansko opečno gradnjo tlorisa 9,50 x 5, 57 metra. V 14. stoletju

.....

Južna fasada po obnovi jeseni 2006.





Leseni strop cerkve.

se pojavlja kot tipična prekmurska enoladijska gotska stavba z zahodnim zvonikom, ravnim lesenim stropom v ladji in rebrasto obočnim prezbiterijem. Prvotno je bila posvečena sv. Trojici. V dobi reformacije so vaščani cerkev požgali, malo pred letom 1669 pa je ponovno postala katoliška. Leta 1793 so obokali ladjo, leta 1810 in 1888 pa obnovili cerkev.

Leta 1914 je postal nov župnik izobražen mož, Ivan Baša iz Beltinca, ki je nemudoma začel zbirati denar za gradnjo nove cerkve. Leta 1923 je arhitekt Jože Plečnik na željo župnika izdelal načrte za centralno stavbo s tremi polkrožnimi apsidami. Tlorisna zasnova naj bi simbolično predstavljala Kristusa na križu. Od stare cerkve bi ohranili le srednjeveški zvonik pred vhodom. Istega leta je Plečnik izdelal še predlog podolžne triladijske cerkve, pri kateri je prostor med ladjami omejen z dvema polkrožnima lokoma, ki omogočata direkten pogled iz stranske ladje na oltar. Predlog podolžne cerkve naj bi predstavljal logično nadaljevanje cerkve sv. Duha na Dunaju iz leta 1910 in istočasnega snovanja cerkve v Pragi in Šiški. Na podlagi ogleda stare cerkve, poročila gradbenega inženirja Antona Suhadolca ter priporočila brata Andreja, naj stari cerkev vključi v novo, se je Plečnik odločil za spremenjeno varianto podolžne cerkve. V novi stavbi je ohranil stari cerkev kot predprostor nove. Stara cerkev ni bila zgrajena v metriskem sistemu, zato je opustil svoj običajni modul 2,5 metra, ki ga je uporabljal v cerkvah s stebri, in izbral razmerja, ki so izhajala iz stare cerkve. Na podlagi dimenzij treh poznobaročnih obočnih polj stare cerkve je izdelal prehod iz stare cerkve v novo. Najširšo obočno polo stare cerkve je izbral za širino nove stranske ladje. Po geometrijskem sistemu, ki ga določa modul 8,25 metra in ki pomeni seštevek preostalih dveh obočnih polj, je določil za dolžino glavne ladje dvakratni seštevek modula. Širino prezbiterija je določil po širini glavne ladje, dolžino pa po razponu slavoloka stare cerkve. Za mero stranskega hodnika ob ožji ladji je izbral mero starega gotskega zvonika. Razmerja stare cerkve je Plečnik uporabil tudi v prerezi, kjer je za višino lokov v glavni ladji uporabil izhodiščni modul, za stransko ladjo pa dimenzijo ustrezne obočne pole stare cerkve. Gradnja cerkvene lupine se je začela spomladi leta



Dotrajana okna smo nadomestili z novimi.

1925 in se je, z izjemo vhodne lope, končala septembra 1927. Leta 1931 je bil izdelan strop. V drugi polovici tridesetih let je Plečnik izdelal načrta za lesteneč in veliki oltar, vendar je bila oprema izdelana po novih enostavnejših načrtih šele dve desetletji pozneje.

Vse do leta 2006 je bila cerkev deležna le manjših obnovitvenih posegov. Leta 1994 je župnijski urad nadomestil staro in dotrajano električno napeljavo z novo in z izjemo vtičnic in dovodov za ozvočenje uporabil kanale stare napeljave. Tri leta pozneje je izvedel elektrifikacijo zvonov. Ob 70-letnici je obnovil fasado ter leto pozneje ostrešje. Pri zaščiti lesenih delov ostrešja in lesenega stropa v cerkvi je izvajalec uporabil pretemno zaščito, ki deluje nekoliko močete. Leta 2003 je župnijski urad Bogojina zaprosil za povečanje orgel. Prvotne orgle izdelovalca Angster/Pécs so bile izdelane med drugo svetovno vojno, ko ni bilo na voljo kvalitetnega materiala in finančnih sredstev, ter niso predstavljale take vrednosti, da bi bila njihova ohranitev nujna. Namestitev novih orgel je bila problematična predvsem zaradi kvalitetne podobe Plečnikove arhitekture. Zahtevali smo, da mora biti postavitve novih orgel omejena le na obstoječo lokacijo v srednji odprtini pevskega kora. K oblikovanju novih orgel smo pritegnili umetnostnega zgodovinarja dr. Damjana Prelovška, ki je orgle oblikovno uskladi z elementi cerkvene arhitekture. Župnijski urad je želel z novimi kvalitetnejšimi orglami povečati delež kulturne ponudbe župnije in celotne pokrajine ter omogočiti izvedbo orgelskih koncertov, s čimer bi še povečal zanimanje za bogojinsko cerkev.

Leta 2005 je župnijski urad zaprosil za kulturnovarstvene pogoje in soglasje za obnovo fasade, ostrešja, stropa in oken, ter se uspešno prijavil na javni razpis za izbor kulturnih projektov na področju nepremične kulturne dediščine, ki jih je v letu 2006 in 2007 sofinancirala Republika Slovenija. Pred obnovo fasade smo pristopili k drenaži in tako omogočili sušenje vlažnih delov zidov. Izdelali smo peskolove in odvod meteornih vod. Dotrajana hrastova okna smo zamenjali z novimi ter sanirali poškodovane dele ostrešja in napuš-

ča. Zaščitili smo leseni strop v notranjosti in osvežili zlato barvo na 264 kroglah v lesenem stropu, ki predstavljajo zvezde v nebesnem svodu. Dotrajane dele ometov fasade smo nadomestili z novimi apnenimi ometi in na podlagi sondiranja barvnih plasti določili barvni ton fasade. Sondiranje ometov smo izvedli na delu fasade ob got-skem stolpu in pod podstrešnim vencem zahodne in severne fasade ter na podlagi sond določili slonokoščeno barvo.

Z navedenimi posegi v cerkvi in na fasadi je bila obnova cerkve skoraj v celoti končana, čaka nas le še zahtevna obnova vhodne lope in restavriranje glavnega oltarja v prezbiteriju.

#### **NEVA SULIČ UREK**

*fotografije: strani 24 in 26* **NEVA SULIČ UREK,**

*stran 25* **DAMJAN PRELOVŠEK**

#### Literatura

.....

KOVAČIČ, FRAN. Gradivo za prekmursko zgodovino in narodopisje, *Časopis za zgodovino in narodopisje*, leto XXI., Maribor 1926.

KOS, FRANC. *Gradivo za zgodovino Slovencev v srednjem veku*, št. 900, Ljubljana 1928.

KREČIČ, PETER. *Bogojina : Plečnikova cerkev Gospodovega vnebohoda*, Murska Sobota 1997.

MUŠIČ, MARJAN. *Jože Plečnik*, Ljubljana 1980.

PRELOVŠEK, DAMJAN. *Plečnikova sakralna umetnost*, Koper 1999.

ZADNIKAR, MARIJAN. Romanika v Plečnikovi Bogojini, *Sinteza*, 69/72. Ljubljana 1985.

## Ljudska posojilnica

|                                |   |
|--------------------------------|---|
| <i>EŠD</i>                     | 4311  |
| <i>kraj</i>                    | Celje   |
| <i>leto načrta</i>             | 1927–1928, 1929 (gledališče)  |
| <i>leto dokončanja</i>         | 1928–1930, 1930 (gledališče)  |
| <i>čas prenove</i>             | 1976, 1994 (obnova fasade), 1994 (namestitev kopije križa), 1996 (obnova notranjščine gledališča/kinodvorane) |
| <i>odgovorna konservatorka</i> | Branka Primc, konservatorska svetovalka   |

Ljudska posojilnica je najizrazitejša celjska stavba, zgrajena med obema vojnoma. Visoko, štirinadstropno stavbo, ki leži v mestnem jedru, na nepravilnem vogalu dveh ulic, sestavljata dva vogalno postavljena, različno dolga pravokotna trakta, vezni člen med njima pa je navpična valjasta oblika, za spoznanje višja od traktov. Glavni, krajši trakt ob Stanetovi ulici ima v nadstropjih sedem okenskih osi, stranski, daljši trakt ob Vodnikovi ulici pa devet. Na dvorišču je še gledališče, ki se dotika glavnega trakta, vzporednega daljšemu, stranskemu, le da je nekoliko nižji in ožji. Oblikovni poudarek stavbe je na vogalu uličnih fasad. Kot tak tudi dosledno izraža Plečnikovo misel o hierarhičnosti funkcij v stavbi. V nasprotju z masivnimi, skromno členjenimi stavbnimi krili dobi tu višinski zagon in lahkotnost. Valj v pritličju obdajajo slopi (podpora pravokotnega prereza), v prvem in drugem nadstropju pa stebri, med katerimi je balustrada (ograja iz stebričkov). Slednja se ponovi tudi v tretjem nadstropju. V četrtem nadstropju je balustradni balkon z volutastimi konzolami, nad njim pa na zaključku razpelo s Križanim. Pritličje ulične fasade traktov predirajo izložbena okna, nad njimi pa je širok nečlenjen

Stanje posojilnice v zgodnjih tridesetih letih 20. stoletja.  
(Zgodovinski arhiv Celje, Fototeka Pelikan)





Današnje stanje veznega člena - vogala uličnih fasad.

zidni venec, ki razmejuje pritličje od nadstropja. Izrazite horizontale ustvarjajo plastično poudarjeni pasovi, ki segajo prek prvega in drugega nadstropja obeh traktov. Celotno stavbo obtekata dva enako oblikovana strešna venca, postavljena drug nad drugim. V prvem nadstropju glavnega trakta je v sredini postavljen balkon z balustrado. Tega podpirajo štiri antične glave, delo kiparja Boža Pengova.

Temeljna zamisel naročnikov je bila, da bi zgradili poslovno-stanovanjski kompleks s poudarkom na katoliški posvetni ustanovi – posojilnici. Prvotne načrte za Ljudsko posojilnico v Celju je Plečnik kot diplomsko delo zaupal svojemu učencu Vinku Lenarčiču in jih kasneje ni bistveno spreminjal. Gradnjo posojilnice je vodil Anton Suhadolc, izvajalec pa je bilo podjetje Celjana Konrada Gologranca. Že na začetku je bila izražena želja po gledališču, ki ga je leta 1929 načrtoval Plečnik sam.

Stavba predstavlja pomemben vezni člen v Plečnikovem opusu javnih palač, ki se začne z Zacherlovo palačo na Dunaju (1903–1905). Uporaba valja oziroma kontrastov med valjem in kvadrata na stavbnem plašču kaže na ekspresionistična izhodišča, ki so bila v dvajsetih letih 20. stoletja stalna sestavina Plečnikove arhitekture, tako sakralne kot profane. Tesne vzporednice glede umestitve v prostor lahko najdemo tudi z ljubljansko Vzajemno zavarovalnico, katere načrti časovno sovpadajo. Ker pa je gradnja posojilnice potekala hitreje, je služila kot izhodišče.

Današnje stanje objekta je rezultat številnih adaptacij (prenovitev, preureditev), nekatere od njih so bile izvedene še za časa Plečnikovega življenja. Najusodnejše spremembe je utrpela notranjščina, saj je zaradi sprememb namembnosti skoraj v celoti izgubila svoj prvotni značaj, medtem ko je zunanjščina v večji meri ostala oblikovno nespremenjena. Od notranjščine so ohranjeni stopnišča z ograjami in stebri ter okrogla dvorana pritličja posojilnice, ki je ohranila leseno oblogo s stebri in pozlačenimi ornamentami. V dobrem stanju je tudi gledališka dvorana.



Prvotno stanje gledališke dvorane. (Arhitekturni muzej Ljubljana, Plečnikova zbirka)

Prva celovita obnova sega v leto 1976, na žalost pa ni bila popolnoma ustrezna. Dotrajane dele fasadnega ometa so pokrпали, celoto, vključno z betonskimi ometi, pa so prebarvali v sivo-belem barvnem tonu fasadnega ometa. Betonska delilna pasova prvega in drugega nadstropja so prebarvali s svetlo oker barvo.

Najobsežnejša prenova zunanjščine je bila izvedena leta 1994. Konservatorsko izhodišče je bilo, da se objektu v čim večji meri povrne prvotni zunanji videz, zato je bilo najprej treba raziskati, kakšni so bili originalni (starejši) ometi in barve. Glede na zahtevnost in obseg del je odgovorni konservator investitorju priporočal izvajalca, ki se je že izkazal pri obnovi zahtevnejših historičnih objektov. Ponovno je bila prebarvana celotna zunanjščina v barvnem tonu originalnega ometa, strešna venca in okroglo okrasje delilnega zidca pa sta bila prebarvana s poudarjeno belo barvo. Posebno problematiko je predstavljala želja investitorja, da okensko pohištvo zamenja s plastičnim poenostavljenih oblik. Odgovorni konservator je vztrajal, da pri obnovi oken pride v poštev le popravilo dotrajanega oziroma popolna rekonstrukcija okenskega pohištva, ki mora temeljiti na izvirnih materialih. Vztrajal je tudi, da okensko pohištvo predstavlja integralni (nedeljivi) del celotne arhitekturne zasnove zunanje podobe stavbe. Nova zunanja oblika okenskih kril bi namreč okrnila osnovna razmerja, s tem pa bi kulturni spomenik v dobršni meri izgubil svojo pričevalnost. Kot primer dobre prakse velja omeniti popoln posluš in odlično sodelovanje med investitorjem in odgovornim konservatorjem. Istega leta so na mesto originalnega razpela, ki so ga med okupacijo sneli Nemci, postavili kopijo. S tem je stavba dokončno pridobila svoj prvotni višinski vzgon.

Leta 1996 je bila obnovljena gledališka dvorana za potrebe mestnega kina Metropol. Prostor je ohranil štukaturno geometrijsko stropno okrasje in originalne prezračevalne mreže, restavratorsko je bila obnovljena lesena ograja na galeriji. Konservator je zahteval ohranitev izvirnega materiala – heraklita (material za zvočno izolacijo sten).



Pogled v obnovljeni prireditveni prostor Mestnega kina Metropol.

---

Lastnik je leta 2002 želel na fasado namestiti svetlobna telesa, da bi osvetljevala fasado. Leta 2003 je banka zaradi posodobitve poslovalnice želela prestaviti vhod na Vodnikovo ulico, nad vhod pa postaviti nadstrešek. Konservatorjevo vodilo je bilo, da mora zunanja podoba obravnavanega pritličja, kljub novemu vhodu, ostati neokrnjena, izvedeni nadstrešek pa mora ustrezati bistvenim kriterijem: jasno mora nakazovati, da je sodobni dodatek, ki ga je mogoče vsak trenutek odstraniti.

#### **MATIJA PLEVNİK**

*fotografija: stran 29 DAMJAN PRELOVŠEK, stran 31 NIK JARH*

#### Literatura in viri

---

Arhiv ZVKDS, OE Celje.

GABRIJAN, DUŠAN. *Plečnik in njegova šola*, Maribor 1968.

HRAUSKY, ANDREJ. *Plečnikova Slovenija: vodnik po arhitekturi*, Ljubljana 1997.

KREČIČ, PETER. *Jože Plečnik*, Ljubljana 1992.

KREČIČ, PETER. *Plečnik in ekspresionizem*, Ljubljana 2002.

KREČIČ, PETER. *Plečnik in jaz*, Trst 1985.

PRELOVŠEK, DAMJAN. *Josef Plečnik 1872–1957. Architectura perennis*, Salzburg-Dunaj 1992.

PRELOVŠEK, DAMJAN. *Slovene insurance company building*, Ljubljana 1985.



## Cerkev Marijinega vnebovzetja

EŠD 3003

kraj Grad

leto načrta in

leto dokončanja 12. stoletje, konec 15. stoletja, 1729, 1955

čas prenove 1958, 1979, 1983, 1987, 1989, 2006

odgovorna

konservatorica Neva Sulič Urek

Gotska cerkev Marijinega vnebovzetja v Gradu stoji pod gričem z obsežnim grajskim kompleksom, ki ga zakriva zelena gozdna zavesa. Cerkev, ki jo sestavljajo ladja, obsežen prezbiterij ter zakristija in za prekmursko arhitekturo tipičen zahodni zvonik, se od večine drugih gotskih cerkva razlikuje po tem, da je prezbiterij višji od ladje. Ladja in prezbiterij sta opasana z oporniki. Pod baročnim zvonikom med diagonalno postavljenima opornikoma stopamo do poznogotskega portala s paličastim profilom, ki vodi v notranjost cerkve. Cerkev je dostopna tudi skozi poznogotski portal s paličastim profilom v južni fasadi. Desno od portala je pozidano pravokotno gotsko okno iz starejše gradbene faze. Notranjost, ki daje vtis harmonične celote, osvetljujejo visoka gotska okna. Prezbiterij z dvema obočnima polama krasijo zvezdasto rebrast obok, baročni oltar Janeza Kleina iz leta 1778 z gotskim kipom sedeče Marije z detetom iz leta okoli 1510 v osrednji niši oltarja in istodoben gotski tabernakelj v severni steni prezbiterija. Ladja, ki v leseni stropni konstrukciji z notranjimi betonskimi oporniki ponavlja obliko gotskega slavoloka prezbiterija, je delo arhitekta Jožeta Plečnika.

.....  
Pogled na obok ladje pred poružitvijo leta 1955.

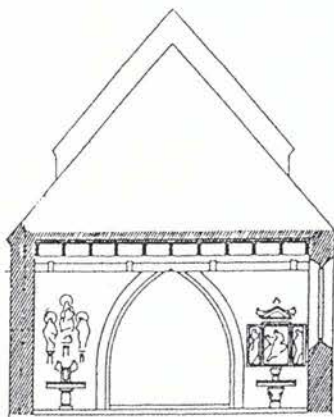




Pogled na prezbitერიj.

Cerkev Marijinega vnebovzetja v Gradu predstavlja eno najpomembnejših in najstarejših sakralnih zgradb Prekmurja. Arhivi omenjajo, da je leta 853 salzburški škof Liupram posvetil cerkev v Lindolverschirichum, ki jo nekateri zgodovinarji istovetijo z nekdanjo Gornjo Lendavo. Leta 1183 je madžarski kralj Bela podelil območje današnjega Grada, ki se je do leta 1952 imenoval Gornja Lendava, cistercijanskemu samostanu v Monoštru. Vsekakor pa je leta 1208 v času zemljiškega gospoda Nikolaja iz Železnega pražupnija že obstajala in je bila daleč naokoli najstarejša. Pomembno vlogo v kraju so imeli tudi redovniki ivanovci, vitezi božjega groba, ki jih viri omenjajo tudi v Soboti in Selu. Vizitacijski zapisnik iz leta 1756 omenja, da je imel znameniti gotski krilni oltar z začetka 16. stoletja po enega meniha nad srednjima stebričkoma.

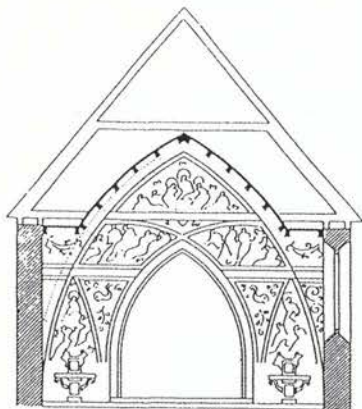
Cerkev, posvečena Marijinemu vnebovzetju, je bila nedvomno zgrajena že v romaniki. Domnevamo, da je cerkev na tem mestu stala že prej. V prid starejši gradbeni fazi govori zidan stolp, ki je do 18. stoletja stal ločeno od cerkve in je bil značilen za najstarejšo sakralno arhitekturo, obenem pa je bil edini tak primer v Prekmur-



Varianta rešitve stropa iz prvega načrta. (Kuhar, Jože Plečnik v cerkvi Marije Vnebovzete pri gradu, 2002)

ju. Cerkev, kot jo poznamo danes, je, razen stolpa, iz poznogotske gradbene faze okoli leta 1500. Takrat so starejši ladji prizidali višji prezbiterij in verjetno preuredili ladjo. Prezbiterij se odlikuje z najlepšim gotskim tabernakljem Prekmurja, ki ga omenja in hvali že vizitator leta 1698, in gotsko Marijo iz leta okoli 1510 v baročnem oltarju. Gotski kip Marije z detetom je bil do leta 1941 del gotskega krilnega oltarja, katerega štiri table s poslikavami in reliefi so zdaj na ogled v Muzeju lepih umetnosti v Budimpešti. Umetnostni zgodovinar Emilijan Cevc pripisuje vplive ulmski delavnici Gregorja Erharta. Iz vizitacijskega zapisnika izvemo tudi za obokanje in poslikavo oboka leta 1660. Leta 1729 so na zahodnem pročelju prizidali 35 metrov visok zvonik, ki je nadomestil nekdanji lesen stolp na cerkvi in tistega prosto stoječega ob cerkvi. Zvonik se je že dolgo pred drugo svetovno vojno začel nagibati proti zahodu in je s sabo potegnil tudi steno ladje. Leta 1942 so med obnovo strehe za dalj časa izpostavili obok, ki je bil zaradi delovanja meteornih vod še dodatno oslabljen. Razrahljani obok je porinil narazen stene cerkvene ladje. Župnik Ivan Kolenc je leta 1954 naprosil Zavod za spomeniško varstvo Slovenije za pomoč. Na podlagi poročila višjega gradbenega tehnika Jožeta Požauka iz Projektivnega biroja v Mariboru je konservator dr. Marjan Zadnikar sklical komisijski ogled, na katerem so potrdili statično poročilo. Predvidevamo, da so se takrat odločili, da obok porušijo, saj bi bila statična sanacija z železnimi vezmi zelo draga in problematična. Župnik Ivan Kolenc je k obnovi cerkvene ladje pritegnil arhitekta Jožeta Plečnika. Plečnik, ki cerkve ni nikoli videl, saj je takrat že resno bolehal, je rešil problem razmajanih sten na zelo izviren način. Predlagal je gradnjo notranjih šilastih opornih lokov iz montažnih betonskih elementov, ki so ponovili obliko gotskega šilastega slavoloka med ladjo in prezbiterijem, in tako razbremenil pritiske na stene ladje. Na novo konstrukcijo ladje je obesil dva para slemenskih tramov, ki nosita odprto strešno konstrukcijo po zgledu bazilikalnih odprtih strešnih konstrukcij. Odprto ostrešje je vpel v vodoravno konstrukcijo, ki sega do roba betonskih elementov. Strop je prekril z velikimi dekorativnimi keramičnimi planetami. V razponu poševnega ostrešja je postavil nov pevski kor, ki ga je nadgradil z višjo leseno ograjo in ga tako dekorativno in optično povezal z drugimi lesenimi elementi

Varianta rešitve stropa iz prvega načrta. (Kuhar, *Jože Plečnik v cerkvi Marije Vnebovzete pri gradu*, 2002)



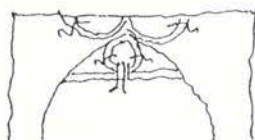
ladje. S toniranjem starih in novih zidnih površin in kamna je bila še dodatno poenotena stilna govorica vseh delov cerkve. Stene ladje je nadgradil z lučkami, ki jih je postavil v keramične lončene elemente in na ta način ustvaril čaroben vtis nebesnega svoda.

V nasprotju z Bogojino, v kateri je Plečnik prvič prišel v stik s Prekmurjem, je bila preureditev ladje v cerkvi Marijinega vnebovzjetja v Gradu njegovo zadnje delo. Natančen potek izdelave načrtov in predelave ladje je opisal graški župnik Štefan Kuhar v drobni knjižici, ki jo je izdal leta 2002. V njej je objavil Plečnikova pisma župniku Ivanu Kolencu in vseh pet načrtov, ki jih je za Plečnika izrisal njegov učenec Anton Bitenc iz Ljubljane. Načrti so nastajali od 17. marca do 1. septembra 1955. Obnova je trajala od 11. julija do 23. oktobra 1955.

Pot do uresničitve preureditve ladje je potekala postopno. V prvem načrtu, z dne 17. marca 1955, je Plečnik namesto baročnega oboka izdelal dve rešitvi. V prvi je predlagal raven lesen strop po vzoru lesenega gotskega stropa pred obokanjem ladje leta 1660, v drugi pa štiri betonske profilirane loke, ki ponavljajo obliko slavoloka in segajo v ostrešje. V drugem načrtu, z dne 24. aprila 1955, v katerem je samo še očitno potrjena in pozneje realizirana varianta z betonskimi slavoloki v glavni ladji, je podal zamisel za kor in strop iz glinenih planet. Plečnik je pozneje realiziral strop iz glinenih planet, obliko kora in stopnic pa je zavrgel. V tretjem načrtu, z dne 27. julija 1955, je podal nikoli realizirano varianto razširitve cerkve v zahodnem delu z vhodno lopo, v katero je namestil tudi polžaste stopnice, ki bi čez zvonik vodile na kor. V četrtem načrtu, z dne 16. avgusta 1955, je predlagal nikoli realizirano dozidavo stranske ladje na severu ter drugo obliko kora s polžastimi stopnicami. Peti, zadnji in uresničen načrt, z dne 1. septembra 1955, prikazuje kor in stopnice na kor. Obliko kora iz četrtega načrta je Plečnik dopolnil z nekaterimi spremembami. Profilirani šilasti slavolok je sedaj nosilni zid, ki je od tal zidan z opeko.

Preureditev cerkvene ladje leta 1955 je bila najpomembnejši poseg v cerkvi po gotski gradbeni fazi. Leta 1957 je župnik Ivan Kolenc obnovil tudi zunanost cerkve, leto pozneje pa sta bila restavrirana gotski tabernakelj ter Marijin kip z detetom v prezbiteriju. Vsa dela so potekala pod strokovnim nadzorom konservatorja Marijana Zadnikarja z Zavoda za spomeniško varstvo Slovenije v Ljubljani. V cerkvi so bila izvedena tudi nekatera vzdrževalna in restavratorsko-konservatorska dela, ki jih je vodila leta 1959 ustanovljena mariborska območna enota spomeniškovarstvene službe. Restavriranje baročnega oltarja z gotskim Marijinim kipom z detetom, ki je trajalo daljše časovno razdobje, do leta 1983, je vodil restavrator Bine Kovačič. Preureditev prezbiterija leta 1980 je bila izdelana po načrtu ar-

Zadnja Plečnikova risba je bila risba luči s kora graške cerkve. (Kuhar, Jože Plečnik v cerkvi Marije Vnebovzete pri gradu, 2002)



hitekta Jožeta Kregarja iz Ljubljane. V zgodnjih osemdesetih letih je bilo izdelano centralno gretje, leta 1983 barvana notranjost, leta 1987 je bila popravljena streha, leta 1988 pa je bila izdelana nova fasada. Leta 2006 je bilo preoblikovano in zmanjšano stopnišče pred zahodnim zvonikom, pri čemer smo na željo župnijskega urada ohranili obstoječi sivi kamen. Skrbno vzdrževanje cerkve v zadnjih desetletjih je bila predvsem zasluga župnika Štefana Kuharja, ki je končal mašniško službo avgusta leta 2007, še prej pa nam je zapustil hvalevredno knjižico z natančnim opisom obnove cerkvene ladje po načrtih našega velikega arhitekta Jožeta Plečnika.

**NEVA SULIČ UREK**

*fotografije: stran 32 MARIJAN ZADNIKAR; arhiv INDOK centra, stran 33*

**NEVA SULIČ UREK**

Literatura in viri

Arhiv INDOK centra.

Arhiv ZVKDS, OE Maribor.

BALAŽIČ, JANEZ. Plečnik pri Gradu, *Zbornik soboškega muzeja*, št. 7, str. 207–209. Murska Sobota 2003.

CEVC, EMILJAN. *Poznogotska plastika na Slovenskem*, Ljubljana 1970.

KOVAČIČ, FRAN. Gradivo za Prekmursko zgodovino, *Časopis za zgodovino in narodopisje*, leto XXI, Maribor 1926.

KUHAR, ŠTEFAN. *Jože Plečnik v cerkvi Marije Vnebovzete pri Gradu*, Grad 2002.

KUHAR, ŠTEFAN. *Mozaik podatkov iz župnije Grad*, Grad 2004.

PRELOVŠEK, DAMIJAN. *Plečnikova sakralna umetnost*, Koper 1999.

ZADNIKAR, MARIJAN. *Varstvo spomenikov*, VI, Poročila, str. 72–73. Ljubljana 1959.

ZADNIKAR, MARIJAN. *Umetnostni spomeniki v Pomurju*, Murska Sobota 1960.

ZELKO, IVAN. *Zgodovina Prekmurja, Romanska arhitektura in naselitvena zgodovina*, Murska Sobota 1996.

## Lovska kočja kralja Aleksandra

|                 |                   |
|-----------------|-------------------|
| EŠD             | 4793              |
| kraj            | Kamniška Bistrica |
| leto načrta in  |                   |
| leto dokončanja | 1932/33, 1934     |
| čas prenove     | 1988              |

Plečnik je po naročilu kralja Aleksandra izdelal načrte za lovsko kočjo v Kamniški Bistrici v letih 1932/33, tri leta zatem, ko je jugoslovanski dvor vzel v zakup lovišče bistriških gozdov. To so bili časi, ko je bila Kamniška Bistrica že uveljavljeno planinsko in lovsko izhodišče s slabo cestno povezavo proti Kamniku.

Plečnik si je lovsko kočjo sredi gozda zamislil kot stavbo s kamnitim pritličjem, nadstropjem, obloženim z lesom, in dvokapno položno streho. Notranja zasnova je enostavna. V obeh etažah hodnik zavzema celotno dolžino južne (vhodne) fasade. Iz hodnikov so dostopni prostori, nanizani ob severni (proti goram obrnjeni) fasadi. Po originalnih načrtih so v pritličju (od zahoda proti vzhodu) servisni prostori, soba poleg kuhinje, kuhinja, jedilnica in soba za goste. V nadstropje vodi dvoje ločenih stopnišč, eno proti prostorom kralja in kraljice, drugo proti prostorom otrok in vzgojiteljice. V nadstropju so (od zahoda proti vzhodu) soba otrok, kopalnica, soba vzgojiteljice, soba kraljice, kopalnica in soba kralja. Hodnik v nadstropju je na sredini pregrajen s prehodno garderobo, kar je omogočalo popolno izolacijo kraljevih prostorov.

Gradbena in obrtniška dela so se zaključila v letu 1934. Iz Plečnikovih pisem Emiliji Fon razberemo, da so obrtniška dela 12. julija 1934 še potekala. Piše: »Jutri gremo za dva dni v Kamniško Bistrico. Gonil sem rokodelce in sebe, da bi bilo vse pripravljeno.« Kljub naglici kralj kočje ni veliko uporabljal, ker je jeseni istega leta umrl v atentatu.

Vhodna fasada lovske kočje sredi gozda.





Detajl kamnite fasade.

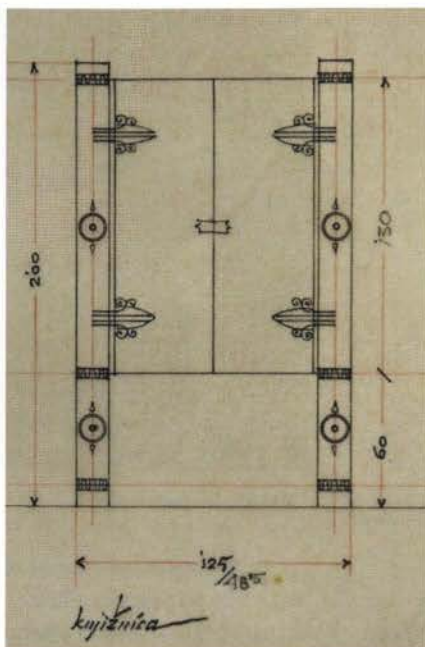
Po drugi svetovni vojni je bila lovska kočica nacionalizirana. Nova jugoslovanska oblast jo je uporabljala kot protokolarni objekt. Upravljal ga je Zavod za gojitev divjadi Kozorog. Sem so zahajali na lov in oddih ljudje iz političnega vrha. Kočica je pogosto uporabljal tudi predsednik Jugoslavije Tito, zato je znana tudi pod imenom Titov dvorec. Kozorog je v kočici organiziral tudi lovski turizem za bogate tujce.

Notranja podoba objekta se je v tem času nekoliko spremenila. Pohištvo kraljičine spalnice je bilo preneseno v pritličje, v sobo za goste. Te sobe se je po pogostem uporabniku oprijelo ime Mačkova soba. V objekt so prinesli nekaj nove opreme. V kuhinji je bil štedilnik na trda goriva zamenjan s sodobnejšim, iz servisnih prostorov v pritličju so naredili kurilnico in napeljali centralno ogrevanje.

Stroški vzdrževanja objekta so bili visoki, zato je lovska kočica leta 1988 v dolgoročni najem vzelo podjetje Stol iz Kamnika in jo v okviru lastne dejavnosti prenovilo. Ohranjeno opremo so ponovno vrnili na originalna mesta, v kopalnicah stene obložili s keramičnimi ploščicami, vrata iz hodnika v kopalnico nadomestili s stenskimi

Kamni v bližnji hudourniški strugi.





Izrez iz Plečnikovega načrta za knjižno omaro v kraljevi spalnici (Arhitekturni muzej Ljubljana).

omarami, po lastnih načrtih izdelali novo opremo za kuhinjo in nekdanjo otroško sobo ter po Plečnikovih načrtih izdelali opremo za nekdanjo sobo vzgojiteljice. Izvedli so tudi edino gradbeno spremembo: v pritličju so jedilnico združili z nekdanjo sobo za goste (pozneje Mačkovo sobo) in tako pridobili veliko jedilnico, ki je lahko služila tudi kot sejna soba. Mizo nekdanje jedilnice so povečali z vmesno kamnito ploščo. Za novo jedilnico so izdelali serijo Plečnikovih stolov, ki v osnovi niso bili načrtovani za ta objekt.

Po prenovi je Stol koč redko uporabljal. Objekt je danes neizkoriščen in ponovno potreben prenove. Ohranjena je vsa oprema, ki je bila izdelana po Stolovih načrtih. Od originalne opreme sta ohranjeni spalnica kralja in spalnica kraljice, kopalni kadi v obeh kopalnicah, lončene peči za ogrevanje prostorov, sedeži za varnostnike na obeh koncih zgornjega hodnika in (verjetno) miza s stoli v družabni sobi poleg kuhinje v pritličju. Ohranjeno je tudi vse stavbno pohištvo, oprema stopnišč in vetrolova. Originalne so tudi vse stropne obloge in stenske obloge v garderobnih prostorih v nadstropju.

Vsa obnovitvena dela na objektu so bila izvedena brez sodelovanja spomeniške službe. Ob morebitni prenovi bi bilo treba odstraniti pridih postmodernizma, ki je bil vnesen z novo opremo leta 1988, in za objekt poiskati primerno vsebino.

Zavod za varstvo kulturne dediščine Slovenije, Območna enota Kranj, je leta 2006 lovsko koč skupaj s planinskim domom z depandanso, lovsko koč kneza Windischgraetza (gostilna pri Jurju), kapelo lurške Matere božje, spomenikom planincem, padlim v NOB, in spominsko ploščo pohodu druge grupe odredov kot enoto Kamniška Bistrica – Ambient Kamniška Bistrica predlagal za razglasitev za spomenik lokalnega pomena. V okviru razglasitve je predlagan varstveni režim, ki ohranja objekte in prvobiten značaj krajine v širšem območju lovske koč kralja Aleksandra.





Detajl izvedene knjižne omare.

Priznanje statusa kulturnega spomenika lovski koči kralja Aleksandra in pripadajoči okolici je odvisno od odločitve občinskih svetnikov Občine Kamnik. Upajmo, da bodo znali oceniti prednosti, ki jih prinaša ohranjanje dragocenih značilnosti ambienta Kamniške Bistrice, znotraj katerega je svoj občutek za poseganje v naravo izkazal tudi arhitekt Jože Plečnik.

**SAŠA LAVRINC**

*fotografije: SAŠA LAVRINC*

Literatura

HRAUSKY, ANDREJ; KOŽELJ, JANEZ. PRELOVŠEK, DAMJAN. *Plečnikova Slovenija :*

*Vodnik po arhitekturi.* Ljubljana 1997.

KOČAR, TOMAŽ. *Kamniška Bistrica, Bistriški Gozd.* Ljubljana 2003.

PLEČNIK, JOŽE. *Pisma Jožeta Plečnika Emiliji Fon: Prijateljstvo je najvišja oblika ljubezni.* Ljubljana 2002.

## Cerkve sv. Petra

|                                |   |
|--------------------------------|---|
| <i>ESD</i>                     | 231   |
| <i>kraj</i>                    | Komenda   |
| <i>čas prenove</i>             | posegi na trgu 1996, restavriranje glavnega oltarja 1981–1984,<br>prestavitve Plečnikovega tabernaklja 2001 |
| <i>odgovorna konservatorka</i> | Maja Avguštin   |

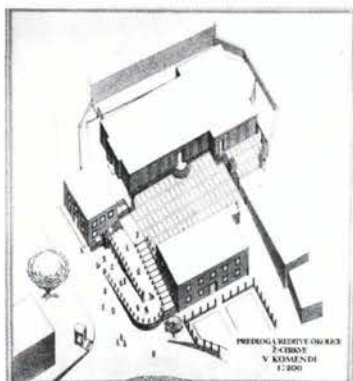
Za obstoj prve cerkve v Komendi izvemo iz listine iz obdobja med letoma 1147 in 1154, v kateri je omenjen komendski župnik Altvin. Leta 1510 naj bi dal novo cerkev v Komendi zgraditi član rodbine von Latern de Schalis. Podoba te cerkve je upodobil Valvazor.

Leta 1704 je v Komendo prišel Peter Jakob baron de Testaferrata. Leta 1726 se je lotil izgradnje nove župnijske cerkve in k sodelovanju povabil ljubljanskega arhitekta Gregorja Mačka. Maček je izdelal načrte za novo cerkev. Oblikoval jo je po vzoru ljubljanske stolnice; obokano ladjo je obdal z vrsto kapel, prezbiterij pa je v tlorisu zasnoval kot kvadrat s posnetimi vogali. Nova cerkev je bila posvečena leta 1729. Končno podoba je dobila z opremo s konca petdesetih let 18. stoletja, ko je bil k sodelovanju povabljen Franc Jelovšek. Tako sta bila po njegovih skicah izdelana leta 1758 glavni oltar in leta 1760 prižnica.

Pred evharističnim kongresom leta 1935 je Občina Komenda povabila k sodelovanju Jožeta Plečnika, da bi izdelal načrte za ureditev cerkvenega trga in izgradnjo novega dostopa k cerkvi. Načrt je bil izdelan v letih 1934 in 1935.

Plečnik je dostop oblikoval kot kombinacijo ozkega stopnišča tik ob kaplaniji in slovesne klančine, ki se dviga k trgu pred cerkvijo. Na zavoj klančine je umestil svetilnik, za katerega zamisel je dobil ob ohranjenem svetilniku na pokopališču iz leta 1510. Ohranjen je fotografija prvotnega stanja, ko je svetilnik še stal na mestu, ki ga je predvidel arhitekt. Po drugi svetovni vojni je bil svetilnik brez podstavka prestavljen na cerkveni trg.

K ureditvi cerkvenega trga je sodilo tudi oblikovanje Spomenika žrtvam prve svetovne vojne. Plečnik je ta spomenik zasnoval tako,



Načrt prve Plečnikove ureditve trga iz leta 1934.



Obstoječa dostopna klančina.

da je nanj obesil velik litoželezni zvon; tega je dojemal kot simbol vojne in smrti, saj so med prvo svetovno vojno mnogo bronastih zvonov pretopili in jih nadomestili z litoželeznimi. Ta spomenik je nameraval Plečnik postaviti med dostopno klančino in stopnišče, kakor je razvidno z načrta. Danes stoji spomenik pred vhodom na pokopališče.

Leta 1996 so po načrtih arhitekta Feliksa Hribernika prvotno zasnovano peščeno ploščad s pasovi iz betonskih plošč prekrili z mrežo granitnih kock in betonskih plošč. Asfaltirali so tudi klančino in zamenjali ograjo. Na sredino klančine so namestili kopijo Plečnikove svetilke z Žal.

Ob potresu leta 1895 je bil glavni oltar v cerkvi močno poškodovan. Komendski župnik Viktorijan Demšar se je v petdesetih letih 20. stoletja odločil, da je treba glavni oltar tudi zaradi iztrohnjenosti lesa obnoviti. K sodelovanju je povabil arhitekta Jožeta Plečnika, in ta je izdelal načrte za nov tabernakelj. Po teh načrtih je tabernakelj izdelal pasar Alojz Pirnat. V oblikovanju se je Plečnik naslonil na baročni Glavarjev vodnjak pred graščino za cerkvijo. Kompozicijo svete posode z dvignjenim pokrovom je v pretanjenem sozvočju dopolnil z dvema svetilkama in angeli s starega tabernaklja. Časovno in oblikovno ločnico tabernaklja od lesenega oltarja je poudaril z izborom drugega materiala.

Zadnji restavratorski posegi na glavnem oltarju so potekali pod nadzorom Zavoda za spomeniško varstvo Kranj med letoma 1981 in 1984. Dela je izvedel Dinko Gregorin iz Restavratorskega ateljeja



Glavni oltar s Plečnikovim tabernakljem.

iz Ljubljane. V tem obdobju so bile restavrirane oltarna arhitektura in plastike. Vse od restavratorskih del na glavnem oltarju so se pojavljale dileme, kaj storiti s Plečnikovim tabernakljem. Strokovna komisija (člani, župnik Nikolaj Pavlič, dr. Emilijan Cevc, ravnateljica ZVNKD Olga Zupan, direktor Restavratorskega centra Josip Korošec, prof. dr. France Kokalj, akademski kipar Momo Vukovič, dr. Sergej Vrišer) se je sestala 30. 11. 1995, da bi presodila idejno zasnovo rekonstrukcije Jelovškovega tabernaklja in hkrati tudi možno lokacijo nove postavitve Plečnikovega tabernaklja. Župnik Nikolaj Pavlič je predlagal izgradnjo nove kapele na severni strani ladje. Kot vhod vanjo bi uporabili krstilnico, ki jo je zasnoval arhitekt Janez Valentinčič. Komisija je potrdila idejni načrt rekonstrukcije baročnega tabernaklja. Prav tako je predlagala izgradnjo nove kapele na severni strani ladje. ZVNKD je pod vodstvom novega ravnatelja Vladimirja Knifca in odgovorne konservatorke Damjane Pečnik oktobra 1997 sklical novo strokovno komisijo. V njej so sodelovali še dr. Emilijan Cevc, dr. Nace Šumi, dr. Borut Košir, dr. Damjan Prelovšek, prof. Marjan Ocvirk, župnik Nikolaj Pavlič, France Vardjan, Josip Korošec in prof. France Kokalj. Strokovna komisija ni oblikovala enotnega stališča. Tako so nekateri njeni člani menili, da je prestavitev Plečnikovega tabernaklja upravičena, če bi se v cerkvi zanj našel primeren prostor, drugi pa so zagovarjali stališče, da je Plečnikova mojstrovina mojstrsko uglašena z dvesto let starejšim Jelovškovim oltarjem in da bi izgradnja kapele pomenila destrukcijo Valentinčičeve krstilnice. ZVNKD se je takrat zavzel za ohranitev umestitve Plečnikovega tabernaklja v baročnem oltarju.

»...uspešna sožitja iz različnih časovnih obdobj, kakršno je nastalo z umestitvijo Plečnikovega tabernaklja v baročno kompozicijo oltarja, so redka in bi jih bilo kot takšna potrebno ohranjati ...« (Vladimir Knific, *Delo*, 21. 10. 1997)

Marca 1999 je Uprava RS za kulturno dediščino izdala *Kulturnovarstveno soglasje za prizidavo Tabernakeljske kapele na severno stran cerkve sv. Petra v Komendi*. Dela so bila izvedena in danes stoji v Jelovškovem oltarju rekonstrukcija Jelovškovega tabernaklja, na severni strani pa je k ladji prizidana kapela, v kateri se danes skupaj s krstilnim kamnom nahaja Plečnikov tabernakelj.

## MAJA AVGUŠTIN

*fotografije: stran 42 zgoraj MAJA AVGUŠTIN, spodaj BERNARDA JESENKO FILIPIČ, risba MARJAN TEPINA*

### Literatura in viri

Arhiv ZVKDS, OE Kranj.

HRAUSKY, ANDREJ; KOŽELJ, JANEZ. PRELOVŠEK, DAMJAN. *Plečnikova Slovenija* :

*Vodnik po arhitekturi*. Ljubljana 1997.

KREČIČ, PETER. *Jože Plečnik*, Ljubljana 1992.

KREČIČ, PETER. *Jože Plečnik, moderni klasik*, Ljubljana 1999.

MUŠIČ, MARJAN. *Jože Plečnik*, Ljubljana 1980.

PLEČNIK, JOŽE. *Ciboriji, monštrance in zakramentariji*, Ljubljana 1997.

PLEČNIK, JOŽE. *Pisma Jožeta Plečnika Emiliji Fon: Prijateljstvo je najvišja oblika ljubezni*. Ljubljana 2002.

PRELOVŠEK, DAMJAN. *Plečnikova sakralna umetnost*, Koper 1999.

STELE, FRANCE. *Politični okraj Kamnik*, Ljubljana 1929.

VALVASOR, JOHAN WEIKHARD. *Die Ehre des Herzogtums Krain*, XI, Laibach-Nürnberg 1689.

## Cerkev sv. Cirila in Metoda

|                                       |  |
|---------------------------------------|--|
| <i>EŠD</i>                            | 1981   |
| <i>kraj</i>                           | Ljubljana, Bežigrad                            |
| <i>leto načrta in leto dokončanja</i> | po načrtih iz let 1933–1934 zgrajena 1958–1960 |
| <i>odgovorna konservatorica</i>       | Mojca Arh Kos                                  |

Cerkev sv. Cirila in Metoda je rezultat večdesetletnega urbanističnega načrtovanja arhitekta Jožeta Plečnika in razvoja severnega dela Ljubljane. Po predelanih načrtih prizidka, tj. prvotne cerkve sv. Cirila in Metoda, ki se je po Plečnikovih načrtih in nadzoru zidala med letoma 1933 in 1944 k cerkvi sv. Krištofa, je arhitekt Anton Bitenc leta 1958 vodil novo zidavo današnje cerkve sv. Cirila in Metoda na lokaciji ob današnji Kuzmičevi ulici za Bežigradom.

Prvotno cerkev sv. Cirila in Metoda je za potrebe nove župnije Plečnik načrtoval ob stari pokopališki cerkvi sv. Krištofa. Ob staro baročno cerkvico z zvonikom je postavil prizidavo cerkve na os tedanje in sedanje Dunajske ceste, kot povsem moderno štiripolno strukturo, tako da je med staro in novo cerkvijo nastala trikotna zajeda.

Severno steno stare ladje je prebil z arkadami, v trikotnik namestil kapelo Žalostne Matere božje in pevski kor v njeno os. Iz kapele so se v novo cerkveno ladjo odpirale arkade. Cerkev sv. Cirila in Metoda, katere prostorska zasnova je kazala profani značaj prostora, je bila sestavljena iz štirih povsem enakih delov. V prednjem delu je bil nameščen oltar, preostali trije deli pa so sestavljali ladjo. Prečne delilne opore so predstavljali rahlo zašiljeni arkadni loki. Cerkev je bila krita s plitvo dvokapnico na masivnih vzdolžnih lesenih tramovih. Motiv odprtega ostrešja in velika masivna polkrožno zaključena okna, po dve na polo, so cerkvi dajali starokrščanski videz.

.....  
Pevski kor je dvignjen od tal in postavljen ob bok k ladji cerkve.





Lestenev v cerkvi sv. Cirila  
in Metoda.

Lokacijo cerkve je pred smrtjo leta 1957 zakoličil Plečnik. Anton Bitenc je v zasnovi prenesel in z gradnjo poustvaril podobo prvotne cerkve. Po načrtih Bitenca je bil leta 1960 zgrajen zvonik z dvorano ter urejen zunanji parkovni del. Arhitektura zvonika povzema modernistično obliko, za tisti čas značilno za gradnjo stolpnic, a zvonik po tedanjih predpisih ni smel biti višji od okoliških hiš.

Tudi sama zunanost cerkve ne daje vtisa sakralne stavbe, značaj sakralnega objekta izkazujejo na zunanjščini predvsem likovni elementi na fasadah. Tudi notranost cerkve je nenavadna, a hkrati tako značilna za Plečnikovo ustvarjanje arhitekturne celote cerkvenih prostorov.

Prostor pevskega kora je dvignjen od tal ladje cerkve in postavljen ob bok k ladji. V talnem nivoju ladje cerkve je ob kora oddeljen stranski kapelni prostor s prenesenimi elementi notranje opreme iz prve cerkve sv. Cirila in Metoda (glavni in stranski oltar sv. Jožefa iz leta 1945, stebel Brezjanske Marije iz leta 1948, opremo kora in orgle je Plečnik oblikoval leta 1935 in prižnico leta 1944, baročnemu oltarju iz cerkve sv. Krištofa in postajam križevega pota pa je dodal nove okvirje).

Na zahodni steni ladje je dvoje vrat, in šele ko jih odpreš, ugotoviš, da so ta vrata vhod v spovednici, nameščeni kar v zidu. Na južni steni ladje so osno umeščena vrata, za katerimi pričakuješ izhod iz cerkve, vendar sta tu krstilnica in kapela.

Kot navajajo viri Župnije Ljubljana Bežigrad, naj bi bila cerkev sv. Cirila in Metoda skupaj s staro cerkvijo sv. Krištofa spominska cerkev za vse pokojne, ki počivajo pri sv. Krištofu. Tak pomen ji je dal Plečnik že s tem, da je na zunanje stene vzdal nagrobnike, ki so ostali po preselitvi pokopališča k sv. Križu na Žalah. Mnogi Ljubljančani so dali napisati imena svojih rajnih ali še živečih na marmornate plošče, ki so po navodilih Plečnika danes pritrjene na stenah prezbiterija današnje cerkve sv. Cirila in Metoda. Obe cerkvi sta bili ob gradnji Gospodarskega razstavišča porušeni.

Cerkev sv. Cirila in Metoda je primer novogradnje cerkve v letih 1956-1960, pri kateri je Anton Bitenc upošteval izvirno podobo Plečnikove cerkve s preneseno izvirno notranjo opremo. Cerkev

hkrati predstavlja zanimiv konservatorski pristop v smislu ohranitve in rekonstrukcije izvornih načrtov ter notranje podobe cerkve.

**MOJCA ARH KOS**

*fotografiji:* **DAMJAN PRELOVŠEK**

Literatura in viri

.....

Arhiv ZVKDS, OE Ljubljana.

Nadškofijski arhiv Ljubljana.

RAZBORČAN, REGALAT; KREČIČ, PETER; KREFT, SABINA. *Naš Bežigrad*, Ljubljana  
1995.



## Cerkev sv. Jožefa na Poljanah

|                                |  |
|--------------------------------|--|
| <i>EŠD</i>                     | 1977                                   |
| <i>kraj</i>                    | Ljubljana                              |
| <i>leto načra</i>              | 1912–1914, notranjost 1922–1943        |
| <i>leto dokončanja</i>         | 1912–1924, oprema 1923–1941            |
| <i>arhitekt</i>                | Anselm Werner, notranjost Jože Plečnik |
| <i>čas prenove</i>             | 1996–1997                              |
| <i>odgovorna konservatorja</i> | Janez Kromar, Gojko Zupan              |

Jezuiti so se v Ljubljani znova naselili ob koncu 19. stoletja, ko so na Poljanah postavili redovno hišo. Historicistični objekt arhitekta Rajmunda Jeblingerja je ohranjen kot Zrinjskega ulica 9. Ambiciozni redovniki so zatem pri različnih arhitektih naročali načrte za novo cerkev. Na koncu so se odločili za manj inventivne načrte benediktinca Anzelma Wernerja. Zasnoval je zelo tradicionalno neoromansko arhitekturo, ki jo odlikujeta visok stolp in poudarjen centralni del cerkve. Ta je znotraj oblikovan kot dvorana pod kupolo in pred prezbiterijem. Začetek gradnje je spodbudila tako imenovana potrebna pobožnost, ker so se meščani leta 1895 zaobljubili sv. Jožefu za varstvo pred novimi potresi. Graditi so začeli leta 1912, ko je ljubljanski škof 4. avgusta blagoslovil temeljni kamen. Dve leti pozneje se je začela prva svetovna vojna. Cerkev takrat še ni bila dokončana. Stala je samo njena lupina, brez pevskega kora in opreme.

Ob izbruhu prve svetovne vojne so bili znotraj cerkve samo goli zidovi, brez kora in urejenih oltarjev. Končana je bila kupola, v osmih polah dvignjena nad vogalnimi trompami. Avstrijska vojska je objekt rekvirirala in imela v njem najprej nameščene vojake, zatem skladišče. Avgusta 1915 je cerkev dobilo v rabo mesto Ljubljana. Še naprej je bilo tam skladišče, predvsem za živila, ki so jih v notra-



Mogočna konstrukcija oltarja s poudarjenim kipom zavetnika cerkve.



Pogled na pevski kor.

njost vozili kar z vozovi. Po koncu prve svetovne vojne leta 1921 je bila cerkev vrnjena redovni skupnosti. Jezuiti so jo zasilno uredili in posvetili. Plečnik ni bil posebej navdušen nad nedokončano arhitekturo, vendar je imel do cerkve posebno naklonjen odnos zaradi njenega patrona.<sup>1</sup> Arhitekt je sodeloval pri prvem opremljanju samo z nasveti. Cerkev so prvič posvetili 19. marca 1922. Takrat so zasnovali zlato in rdeče okrašen oltarni prostor in verjetno dokončali lesene kasetirane stropove nad prezbiterijem in emporama. Že prej so, podobno kot v ladji, stali kapiteli s simbolnim okrasjem, večinoma z različnimi oznakami Kristusa. Podobni neoromanski plitvi reliefi so na vhodnem portalu, kjer je na zunanjem loku pet prizorov iz Jožefovega življenja, v portalni luneti pa Jožefova smrt.

Sodelovanje s Plečnikom se je počasi razvijalo. Leta 1925 so jezuiti po njegovih načrtih zgradili prvi dom duhovnih vaj na Slovenskem, stavbo, ki se drži stare rezidence.

Med prvimi izdelanimi poudarki v notranjosti je bila prižnica. Arhitekt je zasnoval valjasto formo, ki jo je pozneje delno ponovil v enem od nagrobnikov za Žale.

Veliko časa je arhitekt posvetil načrtovanju oltarja. Narisal je več različic. Izbrali so mogočno konstrukcijo s poudarjenim kipom zavetnika cerkve. Glavni oltar so namestili maja 1941. Izdelali so ga po eni izmed maket, ki so bile že pred vojno narejene kot osnutki v Plečnikovem ateljeju. Monumentalni pozlačeni kip svetnika s Kristusom je naredil kipar Božo Pengov. V tem času je bil urejen tudi

1 "... da se zaobljubim, če dosežem kak cilj, delo, ki mi bo šlo častno izpod rok in mi prineslo toliko denarja, da je sploh kaj mogoče, doma postaviti sv. Jožefu kaj na čast ..." je razmišljal v svojih pismih iz Italije (STELE, 1967, str. 106). Sv. Jožef je zelo popularen svetnik v Sloveniji; posvetili so mu 34 cerkva. Celó v oddaljenem Leadvillu so mu Slovenci posvetili manjšo cerkev.

tlak prezbiterija, verjetno že prej stenski okras z intenzivnim opleškom.<sup>2</sup> Oltarni prostor so okrasili še z lestencem.

Za vsa drugo opremo jim je zmanjkalo časa in sredstev.

Leta 1949 je oblast zaplenila samostan in cerkev. Preostali jezuiti so bili preseljeni na grad Bogenšperk. Ker cerkev ni več služila obredju, so se pri spomeniškovarstveni službi zbal za oltar. Predlagali so, naj oltarno steno zazidajo in s tem oltar začasno zaščitijo. Provizorični ukrep, ki ga je predlagal Marijan Zadnikar, je zdržal več kot pol stoletja. Omogočil je, da je oltar nepoškodovan preživel vse nove rabe cerkve. Preostalo opremo so jezuiti in drugi duhovniki odnesli v druge ljubljanske cerkve. Najsvetejši del so z oltarja prenesli v stolnico. Lestence in nekaj manjših kosov opreme so prenesli v Trnovo. Kam je pozneje izginila prižnica, ni znano.

Veliko prostornino cerkve so dodelili filmskim delavcem. V prostoru so uredili snemalne studije. Vesna film, Triglav film in Viba film so tu snemali številne slovenske filme, od Kekca naprej. Republika Slovenija je kot gesto dobre volje cerkev vrnila jezuitom in jo popolnoma prenovila. Vse stroške prenove je leta 1996 krila država. Po prenovi je cerkev zasijala v slovesni preobleki, kakršne še ni imela nikoli prej. Viba film je leta 2002 izpraznil še redovno hišo.

Prenova je potekala v senci političnih pritiskov obeh strani. Vsi so želeli, da naj bi bila gesta dobre volje izpolnjena pred obiskom papeža Janeza Pavla II. v Ljubljani. Država je izvajalcem dodelila zelo kratke roke, ker je bila vrnitev cerkve povezana s promocijo papeževega obiska v Sloveniji. Predstavniki jezuitov so želeli včasih več, kot zmoreta operativa in dobra volja. Svoje želje je dodal še arhitekt Jože Marinko, ki je želel pustiti avtorski pečat pri urejanju notranjščine. Konservatorji pa so vztrajali pri doslednem spoštovanju objekta in Plečnikovi zasnovi dekoracij. Sondiranja in dodatne študije so pokazali, da so imeli prav. Sv. Jožef je v notranjosti zglede primer izhodišč beuronske šole, edini take vrste v Sloveniji. Nekoliko moteči so samo novi, kamniti tlaki prezbiterija, ker je kamen preveč vzorčast.

Čiščenje notranjosti je potekalo hitro in včasih improvizirano. Cerkev je bila popolnoma pregrajena, polna kulis, zidov, drugih konstrukcij. V prahu in mraku so se po cerkvi premikali ljudje in stroji. Med delom se je del odrov porušil. Na srečo so vsi delavci v cerkvi pri tem ostali nepoškodovani.

Sondiranja sten in rekonstrukcijo dekorativnih elementov je vodil restavrator kipar Peter Mali. Kljub manjšim težavam pri prenovi in kratkim rokam so dela potekala sorazmerno hitro. Posebna komisija je imela največ dilem ob analizi ograje okoli cerkve, ki jo je zasnoval arhitekt Plečnik. Ograja je bila tako dotrajana, da jo je bilo treba podreti. Konservatorji pa so se odločili, da zaradi celostne predstavitve zunanjščine historistične cerkve ograje ne bodo nadomestili z repliko. Po koncu del je predstavnik države, minister za kulturo dr. Janez Dular, slovesno vrnil ključe cerkve jezuitom. Vla-

---

2 Intenzivna ureditev prezbiterija je bila spodbujena leta 1940, ko so proslavljali 400-letnico jezuitskega reda. Jubilej so počastili s posebno ploščo, ki je vzdana za oltarjem.

da je dodatno plačala še bronasto poprsje papeža Janeza Pavla II.<sup>3</sup> za okras cerkve.

Akustični osvetljeni prostor pod kupolo je postal uveljavljena koncertna dvorana, občasno so v cerkvi razstave. Redne maše so v kapeli ob cerkvi.

#### GOJKO ZUPAN

fotografiji: **DAMJAN PRELOVŠEK**

#### Literatura in viri

Arhiv ZVKDS, OE Ljubljana, mapa Sv. Jožef.

*Beuroner Kunst in der Wiener Secession*, Beuron 2005. /katalog razstave/

HRAUSKY, ANDREJ; KOŽELJ, JANEZ; PRELOVŠEK, DAMJAN. *Plečnikova Ljubljana*, Ljubljana 1996, str. 115–120.

HRAUSKY, ANDREJ; KOŽELJ, JANEZ; PRELOVŠEK, DAMJAN. *Jože Plečnik: Dunaj, Praga, Ljubljana*, Ljubljana 2006, str. 100.

KREČIČ, PETER. *Jože Plečnik*; Ljubljana 1992, str. 161–162.

STELÉ, FRANCE. *Arhitekt Jože Plečnik v Italiji 1898–99*, Ljubljana 1967, str. 106.

[www.rkc.si/jozef/](http://www.rkc.si/jozef/)

3 Poprsje je izdelal kipar Mirsad Begić.

## Čevljarski most

|                        |                           |
|------------------------|---------------------------|
| <i>EŠD</i>             | 5642                      |
| <i>kraj</i>            | Ljubljana                 |
| <i>leto načrta</i>     | 1927–1929                 |
| <i>leto dokončanja</i> | 1930–1931                 |
| <i>čas prenove</i>     | 1990–1991                 |
| <i>odgovorna</i>       |                           |
| <i>konservatorja</i>   | Gojko Zupan, Staša Blažič |

Čevljarski ali Šušterski most, postavljen po načrtih Jožeta Plečnika v začetku tridesetih let 20. stoletja, je naslednik različnih predhodnikov na lokaciji med Jurčičevim trgom kot iztekom Novega trga ter stikom med Mestnim in Starim trgom, ki nosi ime Pod Trančo. Gre za najožji del struge v mestu, kjer se Ljubljanica najbolj približa grajskemu griču.

V srednjeveški Ljubljani je bil Zgornji most lesen. Pozneje so mu dodali lope za mesarje, te pa so po letu 1618 zamenjale prodajne lope ob straneh. Takega je upodobil Janez Vajkard Valvasor. Ker je ob mostu živelo in delalo veliko čevljarjev, je starejša imena zamenjalo poimenovanje Šušterski ali Čevljarski most. Most je že tedaj predstavljal podaljšek Jurčičevega trga, saj so ob levem bregu hiše stale tik ob strugi. S trga pa sta vodili zgolj ozki ulici, ena proti Novemu trgu in druga proti deželnemu dvorcu.

V 19. stoletju so most preuredili in odstranili kolibe. Ker je bil dotrajan, so že leta 1847 razmišljali o postavitvi novega, kamnitega. Narisali so različici z enim ali z dvema lokoma, kakor kažejo skice v mestnem arhivu.<sup>1</sup> Do izvedbe ni prišlo. Razpisali pa so natečaj, izbrali nove načrte za most in izvedbo do leta 1866. Šele leto pozneje so Ljubljanico na tem mestu premostili z litoželezno konstrukcijo, izdelano v železarni v Dvoru pri Žužemberku. Most je bil postavljen visoko nad nivo nabrežij, zato so s strani na desnem bregu nanj postavili stopnišča. Načrt za most je pripravil arhitekt J. Hermann z Dunaja.

Ko je železni most postal za uporabo preozek, so prosili arhitekta Plečnika, naj izriše novega. Arhitekt je že med regulacijo struge načrtoval betonsko konstrukcijo z vitkim nosilcem sredi struge. Na nosilec je želel znova postaviti trg nad reko. V nekaterih idejnih različicah je bil most izrisan tako, da bi ga v poletni pripeki prekrivala pergola. Zaradi prometa, ki je bil speljan čez most, taka rešitev še ni bila mogoča. Zgradili pa so širok most, ki je sestavljen iz dveh skoraj kvadratnih betonskih plošč. Talna površina je bila pred ukinitvijo prometa v srednjeveški Ljubljani razmejena v robne dele za pešce in sredino za vozila s konfini. Robova mostu sta okrašena z balustradami. Te se na vsaki strani mostu ob bregu zalomijo in varujejo še nekaj metrov ob obrežju. Nad ograjo so dvignjeni okrasni stebri, ki naj bi nosili tramove s pergolo, vendar je bil ta načrt poz-

1 Na načrtih je datum 6. maj 1847 in podpis Byloff.



Čevljarski most.

neje opuščen. Plečnik je na širok nosilec na zunanji strani mostu postavil kandelabre z izvirno oblikovanimi svetilkami in s tem spretno poudaril sredino mostu in nosilec.

V oblikah balustrov in stebrov se je arhitekt poigral s prilagojenimi izhodišči stebrih redov, od dorskih do korintskih. Na severovzhodnem vogal mostu je dal na zadnji steber vrezati letnico nastanka, 1931. Že leta 1929 so po Plečnikovih načrtih uredili tudi vzorčast tlak Jurčičevega trga in ga dopolnili z mejniki – konfini – in stopnicami do trgovine s čevlji. Enaki zaobljeni konfini so na mostu ločevali prostor za vozila od prostora za pešce. Po spremembi prometnega režima je most postal zbirališče meščanov. Konservatorji pa so vedeli, da se most stara, in februarja 1978 je Zavod za varstvo dediščine predložil predračune za prenovo Tromostovja in Čevljarskega mostu. Občinski uradniki so jih pospravili v predale.

V devetdesetih letih je bil most statično načet, kakor so v svojih poročilih zapisali strokovnjaki.<sup>2</sup> Korozija, manj natančno vzdrževanje in uporaba so močno načeli nosilce in betonske plošče mostu. Del balustrad je bil dotrajan, posamezni kosi ograj so manjkali, ker so jih vandali prevrnili v Ljubljano. Zato so v mestni občini 11. junija 1990 sprejeli načrte za celostno prenovo in zamenjavo korodiranih ograj v celoti. Ureditev je bila načrtovana vzporedno s prenovo Tromostovja. Dela so izvajali isti izvajalci, gradbena GIVO, posebna dela ZRMK, ograjne elemente so odlivali v COSTON-u. Nad deli je bdela ista komisija, ki jo je Ljubljanski regionalni zavod imenoval tudi za nadzor pri Tromostovju.<sup>3</sup>

Komisija je najprej zahtevala natančno dokumentiranje obstoječega mostu, posebej njegovih ograj in poškodb. Zavod za raziskavo materialov je ocenil stopnjo poškodb. Odločeno je bilo, da je treba

2 Projekt prenove je bil 28. februarja 1990 ocenjen na 6.652.560 din. Pripravili so ga Dušan Remic, Igor Janežič in Jože Kos.

3 V komisiji so bili predstavniki Mestne občine, izvajalcev, zastopnik ZRC SAZU dr. Damjan Prelovšek, Arhitekturnega muzeja dr. Peter Krečič, zastopnik odbora za Plečnikovo dediščino Marjan Ocvirk, zastopnik Restavratorskega centra France Vardjan ter zastopnika zavoda (Staša Blažič in Gojko Zupan).



Svetilka na Čevljarskem mostu.

zamenjati ograje v celoti. V podjetju COSTON je za betonske odlitke skrbel Tone Corel. Sanirane so bile poškodbe podpornikov in nosilnih ploskev mostu, urejeno je bilo odvodnjavanje in dodana nova asfaltna prevleka. Zamenjane so bile balustrade. Nove ograje so čvrsto pritrдили na podlago in v petnajstih letih vandalom še ni uspelo prevrniti novih kosov ograje v reko. Še pred dokončanjem del je komisija zahtevala določene popravke. Nekatere zahteve konservatorjev so ostale na papirju, posebej vklesane letnice postavitve in prenove mostu na robnem stebru in popravki plitvo odlitih kapitelov kandelabrov. Prenovo mostu so zaključili do konca leta 1991.

Izbrane originalne elemente z mostu (kandelabre s kapiteli, izbrane stebriče) so odpeljali v Arhitekturni muzej in jih leta 1994 pritrдили na opečni zid ograje na robu Plečnikovega vrta v Trnovem. Ta ograja je bila posebej zgrajena prav kot prostor za prezentacijo betonskih elementov mostov.

## GOJKO ZUPAN

fotografiji: **DAMJAN PRELOVŠEK**

### Literatura in viri

Arhiv ZVKDS, OE Ljubljana, mapa Čevljarski most.

HRAUSKY, ANDREJ, KOŽELJ, JANEZ, PRELOVŠEK, DAMJAN. *Plečnikova Ljubljana, Vodnik po arhitekturi*, Ljubljana 1996, str. 89–91.

HRAUSKY, ANDREJ, KOŽELJ, JANEZ, PRELOVŠEK, DAMJAN. *Jože Plečnik: Dunaj, Praga, Ljubljana*, Ljubljana 2006, str. 134.

KREČIČ, PETER. *Jože Plečnik*, Ljubljana 1992, str. 240, 241.

STELÉ, FRANCE. *Arhitekt Jože Plečnik v Italiji 1898–99*, Ljubljana 1967, str. 24, 98, 129.

## Križanke

|                        |  |
|------------------------|--|
| <i>EŠD</i>             | 389                                    |
| <i>kraj</i>            | Ljubljana                              |
| <i>leto načrta</i>     | okoli 1260, 1714, 1952–1956            |
| <i>leto dokončanja</i> | okoli 1265, 1714–1715, 1952–1956, 1980 |
| <i>čas prenove</i>     | 1951–1956                              |
| <i>odgovorni</i>       |  |
| <i>konservator</i>     | Nace Šumi                              |
| <i>prenova cerkve</i>  | 1978–1980                              |
| <i>prenova šole</i>    | 1990                                   |
| <i>arhitekt</i>        | Matija Suhadolc                        |
| <i>odgovorna</i>       |  |
| <i>konservatorka</i>   | Majda Frelih Ribič                     |

Preureditev, dopolnitev in obnova križevniškega samostana nekdanjega nemškega viteškega reda je zadnje delo arhitekta Plečnika. Po njegovi smrti je zidavo nadaljeval in zaključil arhitekt Anton Bitenc s sodelavcem Viktorjem Molko.

Samostan nemškega viteškega reda so uredili v jugozahodnem vogalu srednjeveškega jedra Ljubljane. Verjetno so križniki nasledili prostor templjarjev in okoli leta 1260 nedaleč od Novega trga pozidali orientirano triladijsko cerkev in pomožne prostore. Samostan je na zahodni strani porabil antično emonsko obzidje, ki so ga nadzidali. Na južni strani so ob izkopani Graben (Zoisova cesta) postavili novo, višje obzidje. Danes je srednjeveški samostan prepoznaven samo zaradi nekaj zidov s spolijami, gotsko zašiljenega okna ob Gosposki ulici in izbranih klesanih kosov kamna ter nagrobnikov v lapidariju. Kamniti relief Marije z otrokom s stare cerkve je razstavljen v Narodni galeriji v Ljubljani. Na prostoru podrte bazilike stoji centralna baročna cerkev, zgrajena po načrtih Domenica Rossija leta 1714. Zelo kakovostno oltarno opremo v njej je izoblikoval dunajski kipar Marco Prodi (1715). V stranskih oltarjih sta še originalni sliki: Sv. Jurij Martina Altomonteja in Sv. Elizabeta Antona Schoonjansa.

Po baročnem obdobju je vsako stoletje znotraj samostana dodalo vsaj manjši prizidek in nastala je nepregledna celota zidov, oken in streh, vrtov ter dvorišč. V glavni samostanski stavbi so v 19. stoletju urejali zapore in dvorišča. Večja dela so načrtovali leta 1936, ko naj bi po Plečnikovi zasnovi nadzidali stavbo ob velikem dvorišču.<sup>1</sup>

Po drugi svetovni vojni se je v zanemarjen objekt samostana naselila Šola za umetno obrt, pozneje preimenovana v Šolo za oblikovanje in fotografijo. Šolska namembnost z dijaki, usmerjenimi v likovne obrti, je bila posrečena, vendar je pozneje prerastla zmožnosti Križank, enako kot druge dejavnosti.

Atraktiven, spomeniško pa povprečen sklop stavb opuščene samostana ob baročni cerkvi so v petdesetih letih namenili še za poletno gledališče. Prenovo so zaupali arhitektu Plečniku. Arhitekt s sodelavci je v Križankah zasnoval nov koncept, ki je poudaril vlo-

1 Dopis gradbenika Curka mestnim oblastem. Kopija v arhivu ZVKDS, OE Ljubljana, mapa Križanke.





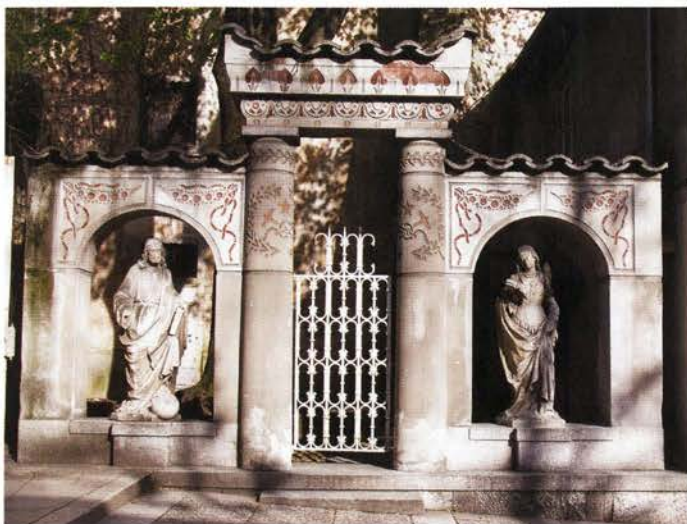
Dvorišče z novo oblikovanimi kandelabri, stopniščem na teraso in z betonskim odlitkom Khumerstainerjevega Herakla.

go treh dvorišč in jim z dodanim oblikovanjem namenil osrednjo vlogo javnega prostora. Arhitekt se je držal pravila, da ne podirajo ničesar, kar ima vsaj manjšo estetsko vrednost.

Z dodajanjem novih elementov znotraj osnovnih lupin in s pretehtanim tlakovanjem je ustvaril bolj mediteranski značaj velikega dvorišča. Intimni trg je okrasil z arkadami, ki jih je prilepil na obstoječa pročelja zgradb. Posamezne elemente arkad je prevzel iz porušenega Knežjega dvorca in se s tem simbolno oddolžil spominu objekta, ki ga je sam nadomestil s palačo knjižnice. Z arkadami je ponovil koncept preurejanja ljubljanskih notranjih dvorišč v 17. stoletju. Razsežne ploskve pročelij je dodatno okrasil z sgraffiti. Moda teh dekoracij se je v mestu po 16. in 17. stoletju praktično izgubila. Med prenovo Mestne hiše in Križank so stari način okrasov obudili. Dvorišče je Plečnik okrasil z novo oblikovanimi kandelabri, stopniščem na teraso in z betonskim odlitkom Khumerstainerjevega Herakla.<sup>2</sup> Na teraso so postavili originalno Ganglovo okrasje s strehe deželnega gledališča (sedaj Opera) in nekaj kamnitih spolij ter manjši vodnjak. Dva kipa, odpeljana z učiteljskega, so postavili ob vhod na dvorišče.

Manjše vogalno »Malo dvorišče« ob glavnem vhodu so po Plečnikovih načrtih preuredili v intimnejši vrt z lapidarijem. Plečnik je s tem povzel in nadgradil še eno značilnost mesta, vzdavanje spolij, od antičnih do srednjeveških, v mestna pročelja. Kamnite ostanke podrtih ljubljanskih hiš, od portalov (hiše na Ajdovščini) do kipov, je dal vzdati na ključne točke dolgočasnega zidu, z njimi je poudaril niše, slepe vogale. Največ klesanih kosov, od kapitelov do nagrobnikov, je v lapidariju ob zidu cerkve. Arhitekt je prej zaprto dvorišče odprl z nekaj okni; skriti kotiček mesta je s tem odprt mi-moidočim in senčnat prostor je dobil nekaj svetlobe.

<sup>2</sup> Originalni kip je v vhodni veži Mestne hiše. Betonska kopija je v Križankah, kamnita na vodnjaku na Starem trgu.



Vhod v Peklenško dvorišče.

Popolnoma drugače je Plečnik zasnoval tako imenovano Peklenško dvorišče. Med zgradbe skriti prostor je razgibal z vzorci tlakov in z namestitvijo luči z zaobljenimi senčniki. Podobna svetila sta skupaj z Bitencem načrtovala za cerkev v vasi Grad. Rob dvorišča je označen s kamnito klopjo, na kateri bi lahko sedeli počivajoči ali poslušalci recitacij in manjših koncertov.

Arhitekt se je posebej posvetil še opremi gostinskega lokala, Plečnikovega hrama. Notranjost je podobno kot zunanje arkade okrasil s sgraffitno dekoracijo. Ta nekoliko spominja na antične groteske, vendar pa kljub historičnim elementom oblikuje svežo, živahno notranjost. Na stropu je zapisan moto: Mesto Ljubljana svojim gostom v radost in pouk. Ambient je Bitenc pozneje dopolnil z lestencem, maketo paviljona na Brionih, ki so jo obesili v posebni sobi.

Križanke so labodji spev ostarelega arhitekta, ki je delo prevzel, ko je imel že skoraj 80 let. V zadnjih letih ustvarjanja je Križanke pripeljal do novih oblik in vsebin. Večina del je bila zaključena leta

Arkade je Plečnik okrasil s sgraffitno dekoracijo.



1955, ko jih je v zanimivi predstavitvi opisal tedanji konservator Nace Šumi. Šumi in Stelè sta ocenila, da je arhitekt s svojim delom rešil kompleks, ki je bil pred tem tik pred propadom. Po Plečnikovi smrti sta z delom po njegovih izhodiščih nadaljevala arhitektova učenca, Bitenc (dvorišča, Plečnikov hram) in Molka (letno gledališče). Spoštovala sta vse osnovne zamisli in jih nadgradila z veliko odprto stopničasto areno. Pozneje so nad gledališče postavili konstrukcijo s premakljivo platneno streho. Streho je leta 1965 zasnoval inženir Miloš Marinček. Po daljših premišljanjih so razširili še projekcijsko kabino nad stopniščem.

Plečnik samostana ni skrnil za zidove ali le z nekaj okni odprl publiki. Ob zahodni stranici je dal zeleno površino preurediti v otroško igrišče; manjši objekt ob njem je namenil za javno stranišče. Na južni strani je teraso nad cesto preuredil v počivališče s klopmi in nekaj vzdanimi kamnitimi spolijami. Stopnjevanje zidov in teras je dopolnil z izbranim drevjem. Nad vogalom Emonske ulice in Zoisove ceste pa so po Plečnikovem načrtu postavili steber in ob njega pritrdili ekspresiven bronast portret pesnika Antona Aškercera, izdelek kiparja Nikolaja Pirnata.

Po Plečniku se prenavljanje, vendar brez pogumnih in inventivnih avtorskih posegov, ni ustavilo. Najprej so velikemu arhitektu v spomin postavili prvo spominsko popsje v Ljubljani, odlitek portreta, ki ga je oblikovala njegova učenka Vladimira Bratuž. Pozneje so na sosednji podstavek postavili portretno glavo Antona Bitenca.

Detajle ureditev, običajno prilagoditev za nove ali razširjene namembnosti, so načrtovali različni arhitekti, med njimi Matija Suhadolc (preureditev šole), Marjan Ocvirk (načrtovana scena, projekcijska kabina; Plečnikov hram; Kosovelov spomenik), Miro Kranjc, Tjaša Štempihar in drugi. Posameznih zanimivih rešitev, npr. projekta Vesne in Mateja Vozliča za ureditev Plečnikovega hrama, niso izpeljali. Za Križanke so skrbeli različni konservatorji in poznavalci Plečnika, ob zgoraj omenjenih Staša Blažič, Peter Krečič, Janez Kromar, Vesna Kolar Planinšič, Uroš Lubej, Darja Pergovnik, Damjan Prelovšek, Gojko Zupan.

## GOJKO ZUPAN

fotografije: **DAMJAN PRELOVŠEK**

### Literatura in viri

Arhiv ZVKDS, OE Ljubljana, mapa Križanke.

ŠUMI, NACE. Ob ureditvi Križank, Arhitektura, *Naša sodobnost*, št. 7–8, Ljubljana, 1955. *Arhitekt Jože Plečnik 1872–1957*. Katalog ob spominski razstavi v Narodni galeriji v Ljubljani, Ljubljana 1968, sliki 68, 70.

KREČIČ, PETER. *Jože Plečnik*, Ljubljana 1992.

HRAUSKY, ANDREJ, KOŽELJ, JANEZ, PRELOVŠEK, DAMJAN. *Plečnikova Ljubljana, Vodnik po arhitekturi*, Ljubljana 1996.

HRAUSKY, ANDREJ, KOŽELJ, JANEZ, PRELOVŠEK, DAMJAN. *Jože Plečnik: Dunaj, Praga, Ljubljana*, Ljubljana 2006.

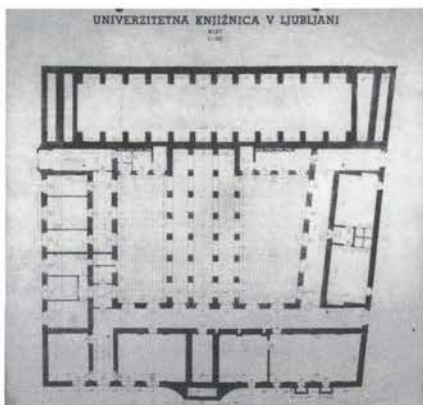
## Narodna in univerzitetna knjižnica

|                        |                     |
|------------------------|---------------------|
| <i>EŠD</i>             | 373                 |
| <i>kraj</i>            | Ljubljana           |
| <i>leto načrta in</i>  | 1930–1940/1936–1941 |
| <i>leto dokončanja</i> |                     |
| <i>čas prenove</i>     | 1995–2000           |

Narodna in univerzitetna knjižnica je celostna arhitekturna in likovno dovršena umetnina ter eno izmed najpomembnejših Plečnikovih del v Sloveniji. Štirinadstropna štiriraktna palača z notranjima dvoriščema, zgrajena na mestu v potresu leta 1895 porušene-ga Knežjega dvorca, se v tlorisu in fasadi prilagaja nepravilni trapezasti obliki in blagemu padcu stavbnega zemljišča, hkrati pa izstopa kot dominanta Novega trga in Vegove ulice.

Prvi načrt za univerzitetno knjižnico je Plečnik zasnoval leta 1930<sup>1</sup> in ga do začetka gradnje leta 1936 v nekaterih ključnih potezah temeljito spremenil, predvsem kar se tiče fasade in monumentalnega stopnišča v notranjosti.<sup>2</sup> Fasadni plašč je v pritličju kamnit z rustikalno obdelanimi vložki, v zgornjih nadstropjih pa ga poživijo dekorativna raba kamna in opeke<sup>3</sup> ter izbočena okna. Pod zaključkom ravne strehe je izvedena atika z okrasnim kamnitim vencem. Neprekinjen potek fasade prekinja dvoje navznoter umaknjenih

Narodna in univerzitetna knjižnica, tloris pritličja, 1936–1941



- 1 Vprašanje zidave univerzitetne knjižnice se je v Ljubljani pojavljalo od ustanovitve univerze leta 1919. Plečnik je že leta 1927 dal v okviru študijskega programa svojemu učencu Aleksandru Devu nalogo načrtovanja univerzitetne knjižnice. Mojster je v letih 1930 in 1931 izdelal svojo različico načrtov za knjižnico na lokaciji nekdanjega Knežjega dvorca (pri načrtih, nastalih v zgodnjem obdobju, je sodeloval J. Valentinčič, pri poznejših načrtih, dokončanih do leta 1936, pa E. Ravnikar). Plečnik je načrte za knjižnico v samozaložbi objavil v posebni publikaciji Projekt univerzitetne biblioteke v Ljubljani, 1933. Krečič, 1992, str. 226).
- 2 Arhitekt je oblikoval novo fasado, sprva triramno zasnovano osrednje stopnišče pa med načrtovanjem spremenil v enoramnega.
- 3 Plečnik je pri izvedbi fasade uporabil kombinacijo domačih gradiv, podpeškega apnenca in vrhniške opeke.

Velika čitalnica po  
strmoglavljenju letala  
leta 1944.



oken velike čitalnice na južnem traktu, ki segajo v višino štirih nadstropij. Oba vhodna portala palače, monumentalni, do zidnega venca prvega nadstropja segajoči glavni portal na Turjaški in skromnejši stranski na Gosposki ulici, sta poudarjena z mehko, iz fasade na ulico izstopajočo obliko. Lesen vratni okvir in krili glavnega vhoda, obloženi z bakreno pločvino, je arhitekt oblikoval po vzoru iz Panteona. Nižji, stranski portal je oblikovan skromnejše, vendar pa je odlično poudarjen z monumentalnim kipom Mojzesa.<sup>4</sup>

Tlorisna zasnova knjižnice je preprosta in jasna. V pritličju in prvem nadstropju so javni reprezentančni prostori, v zgornjih nadstropjih pa knjižnična skladišča in posamezne zbirke.<sup>5</sup> Etaže palače so med seboj povezane s stranskimi dvoravnimi stopnišči.<sup>6</sup> Osrednji prostor notranjštine predstavlja velika čitalnica v prvem nadstropju južnega trakta, umeščena prečno na vhodno os in z glavnim vhodom povezana z monumentalnim stopniščem. Stopnišče, obloženo z žlahtnim črnim podpeškim kamnom,<sup>7</sup> edinstveno zaključuje šestnajst monumentalnih stebrov iz enakega kamna. Lesena oprema velike čitalnice, lestenci in mostovži na tankih kovinskih nosilcih z ograjami so Plečnikovo avtorsko delo.

Iz popisa Plečnikove opreme je očitno, da se je ohranilo sorazmerno malo enovitih prostorov s starejšo notranjo opremo, hkrati pa ohranjena historicistična in secesijska oprema kažeta, da je bilo ob vselitvi nekaj manj pomembnih prostorov opremljenih s podegovanim pohištvom.<sup>8</sup> Kot zaokrožena celota sta ohranjena velika či-

- 
- 4 Kip Mojzesa, delo kiparja Lojzeta Dolinarja iz leta 1927, ki je bil razstavljen na Salon d'automne v Parizu leta 1928, je Plečnik postavil nad stranski vhod v knjižnico, pozneje ga je nameraval postaviti na še odličnejše mesto na fasadi. Hrausky, Andrej. Koželj, Janez. Prelovšek, Damjan. *Plečnikova Ljubljana*, Vodnik po arhitekturi. Ljubljana 1996, str. 43.
  - 5 Rokopisna, glasbena in slikovna zbirka.
  - 6 Stopnišča s podesti, zasnovanimi kot balkoni z balustradno ograjo, so izdelana iz teraca.
  - 7 Posebno na kamniti ograji na desni strani stopnišča je množica litotidnih školjčnih lupin, ki lepšajo tudi spodnje dele stebrov na isti strani in dajejo čar elegantni kamniti črnini.
  - 8 V palači je nekaj historicističnih omar s konca 19. stoletja in nekaj secesijsko oblikovanih kosov pisarniškega pohištva, ki so bili preneseni v palačo ob vselitvi leta 1941. Večji del pohištva je v knjižnico prišel po letu 1945, ko je veliko kulturnih ustanov postalo odlagališče neuporabne in zastarele opreme državnih uradov in ministrstev.



Časopisna čitalnica.

talnica, ki je nedvomno najbolj reprezentativen del knjižnice, ter kompleks knjižnih skladišč z zanimivimi, namerno grobo oblikovanimi knjižnimi policami v zgornjih etažah palače.

Med drugo svetovno vojno, januarja 1944, je na knjižnico strmoglavilo italijansko letalo. Pri tem je bil uničen del velike čitalnice, pa tudi velik del knjižnega gradiva. Po vojni je bila velika čitalnica pod Plečnikovim nadzorom obnovljena, hkrati pa je bila izvedena do takrat manjkajoča čitalnična oprema.

Prva velika celostna prenova Narodne in univerzitetne knjižnice po Plečnikovi smrti se je začela sredi devetdesetih let 20. stoletja, hkrati z začetkom pripravljanih del za izgradnjo nove univerzitetne knjižnice v Ljubljani. Temeljna namembnost palače se je vseskozi ohranjala, zato ob pripravi prenove ni bilo treba iskati nove funkcije, kot je to pogosto pri kulturnih spomenikih. Kljub temu pa je bila to le navidezna prednost. Plečniku je namreč uspelo celovito realizirati le del reprezentančnih prostorov<sup>9</sup> in knjižna skladišča. Na degradacijo prostorov v notranjščini, ki jih je Plečnik skrbno načrtoval, pa ni vplivala le z vseh koncev zbrana oprema, ampak tudi pogosto spreminjanje namembnosti marsikaterega izmed njih. Javnosti skriti prostori so se postopoma spreminjali v skladišča knjig ali odslužene opreme. Notranjščina knjižnice je bila do zadnjega kotička zapolnjena z naraščajočim knjižnim fondom.<sup>10</sup> Negativni vpliv pa se je nezadržno širil tudi v reprezentančni del palače.

Potreba po prenovi knjižnice je bila velika, saj je bilo jasno, da se bodo morale v Plečnikovi palači izvajati dejavnosti Narodne in univerzitetne knjižnice z vsemi preobremenitvami vse do izgradnje nove univerzitetne knjižnice. Različne dejavnosti knjižnice je bilo treba racionalno umestiti v dani arhitekturni okvir, ki je kot vrhunski arhitekturni spomenik zavarovan z najstrožjim varstvenim režimom. Hkrati pa je bilo treba pri temeljiti in smiselni prenovi upoštevati tudi najnovejša spoznanja in zahteve bibliotekarske stroke ter uveljavljene standarde, kot so dostop za invalide ter protipožarna in protipotresna varnost. V

9 To so bili velika čitalnica, osrednje stopnišče, stranska stopnišča in upravni prostori.

10 Knjižnica je namreč po letu 1945 prevzela dolžnostne izvođe iz celotne nekdanje Jugoslavije. Stroki je bilo kmalu jasno, da bo treba knjižnico razširiti ali zgraditi novo.



Plečnikov hodnik po prenovi.

sklopu prenove je bilo predvideno tudi oživljanje nekaterih opuščениh Plečnikovih idej, kot je bila vzpostavitev časopisne čitalnice.

Izhodišča konservatorske stroke so pri prenovi<sup>11</sup> temeljila na stališču ohranjanja palače v celoti in dopustni izrabi do tedaj nerealiziranih ali zasutih kletnih prostorov pod pogojem, da se ohranijo Plečnikove arhitekturne rešitve, stavbno pohištvo in notranja oprema.<sup>12</sup>

Arhitekt Marko Mušič<sup>13</sup> je pri revitalizaciji palače oblikoval predlog rešitve, ki je bil usklajen s konservatorskimi izhodišči. Pri delu je izhajal iz pglavitnih zahtev, da je treba pri prenovitvenih in sanacijskih posegih izhajati iz spomenika in njegovega pomena ter jih v celoti podrediti njegovemu ohranjanju in delovanju z vsemi ovrednotenimi sestavinami.

Projektant je zasnoval prenovo v dveh problemskih sklopih, in sicer v oblikovanju prostorov, ki so bili povsem določeni s Plečnikovim arhitekturnim okvirom, in v oblikovanju novo pridobljenih prostorov, pomembnih za sodobno delovanje Narodne in univerzitetne knjižnice. Tako so bili opredeljeni posegi, ki so se osredotočili na najpomembnejše knjižnične potrebe do izgradnje nove univerzitetne knjižnice: vzpostavitev časopisne čitalnice, pridobitev nadomestnih skladišč, izboljšanje funkcioniranja knjižnice z vzpostavitvijo novega informacijskega in izposojevalnega sistema, kavarne ter dviga osnovnega standarda z vzpostavitvijo novih garderob in sanitarij.

V projekt prenove so bili vključeni prostori, ki so po preureditvi dobili končno prvotni ali prvotnemu bližji namen uporabe. Po izvirenem Plečnikovem načrtu je bila vzpostavljena časopisna čitalnica, funkcijo informacijskega središča je dobilo stebrišče v predverju časopisne čitalnice v pritličju, vzpostavljen je bil neoviran dostop od glavnega vhoda do monumentalnega stopnišča ter pridobljeni so bili novi

11 Pri prenovi sta sodelovala konservatorja Ljubljanskega regionalnega zavoda za varstvo naravne in kulturne dediščine Janez Kromar in Staša Blažič Gjura. Vse predloge pri prenovi je spremljal in obravnaval Odbor za varovanje Plečnikove dediščine.

12 V primerih uničenih Plečnikovih arhitekturnih delov ali opreme je bilo izhodišče izdelava replik.

13 Projektant se je pri projektiranju zavedal pomena obstoječe arhitekture, zato prenovo doživljamo kot hommage Plečniku. Pri oblikovanju novih reprezentativnih in funkcionalnih prostorov je izhajal iz obstoječe arhitekture.

prostori: kavarna, računalniška učilnica in servisni prostori v kleti, dostopni iz vhodne veže po novo vzpostavljenem stopnišču.<sup>14</sup> V oblikovnem pogledu gre za izrazito funkcionalno rešitev ter hkrati likovno pretehtan pristop, ki ne zanika Plečnikovega arhitekturnega sporočila.

Veliki čitalnici kot najbolj dovršenemu prostoru v palači je bilo treba ob delni prenovi posvečati posebno pozornost. Ker je v celoti opremljena z izvirno Plečnikovo avtorsko opremo, je zagotovo najbolj občutljiva za kakršne koli posege, pri katerih se postavlja zahteva zgolj po obnavljanju vseh originalnih elementov.

Hkrati s prenovo notranjščine je bila obnovljena tudi fasada. V sklopu obnove je bila kot poseben projekt izvedena prenova glavnih vhodnih vrat,<sup>15</sup> pri kateri je bila zaradi slabega stanja zamenjana prvotna bakrena obloga lesenih vratnih kril. Neustrezni zunanji kljuki pa sta bili nadomeščeni z replikama Plečnikove prvotne znamenite kljuke v obliki konjske glave.<sup>16</sup>

Kljub celostni prenovi v preteklem desetletju bosta učinkovito varstvo in problematika ohranjanja Plečnikove Narodne in univerzitetne knjižnice rešena šele z izgradnjo nove univerzitetne knjižnice. Z uporabo novega objekta bo mogoče Plečnikovo palačo razbremeniti preobilice knjižnega gradiva in preseženega vsakodnevnega obiska ter omogočiti učinkovito varstvo tega izjemnega arhitekturnega spomenika.

#### TATJANA ADAMIČ

*fotografije: strani 59 in 60 ARHIV ARHITEKTURNEGA MUZEJA LJUBLJANA, stran 61 DAMJAN PRELOVŠEK, stran 62 BRANKO CVETKOVIČ, arhiv NUK*

#### Literatura

- HRAUSKY, ANDREJ; KOŽELJ, JANEZ; PRELOVŠEK, DAMJAN. *Plečnikova Ljubljana, vodnik po arhitekturi*, Ljubljana 1996.
- HRAUSKY, ANDREJ, KOŽELJ, JANEZ, PRELOVŠEK, DAMJAN. *Jože Plečnik: Dunaj, Praga, Ljubljana*, Ljubljana 2006.
- KREČIČ, PETER. *Jože Plečnik*, Ljubljana 1992.
- MUŠIČ, MARKO. *Narodna in univerzitetna knjižnica Jožeta Plečnika, Projekt notranje prostorske ureditve najpomembnejših prostorov*, prezentacijska mapa, februar 1995.
- MUŠIČ, MARKO. *Univerzitetna knjižnica v Ljubljani. Vključitev NUK v projekt UKL in preureditve za čimboljše delovanje obstoječe stavbe do izgradnje UKL ter za usklajeno delovanje skupaj z UKL*, Ljubljana 1994.
- PRELOVŠEK, DAMJAN, ET AL. *Narodna in univerzitetna knjižnica Jožeta Plečnika. Prenova vhodnih vrat*, Ljubljana 1997.
- RAMOVŠ, ANTON. *Podpeški in črni ter pisani lesnobrdski apnenec skozi čas*, Ljubljana 1998.
- SEDEJ, IVAN. *Konservatorske osnove in parametri posegov v tkivo Plečnikove Narodne in univerzitetne knjižnice*, Ljubljana 1995.

- 14 Projektant Marko Mušič je pri projektiranju izdelal modele notranjih ureditev, ki so omogočali nazornejšo predstavo o načrtovanju prenove, Mušič, Marko. *Projekt notranje prostorske ureditve najpomembnejših prostorov*, prezentacijska mapa, februar 1995.
- 15 Izvajalec obnove je bilo Kovinopasarstvo Žmuc Peternel, konservatorski nadzor in strokovno koordinacijo so izvajali Ljubljanski regionalni zavod za varstvo naravne in kulturne dediščine, Restavratorski center Slovenije in Odbor za Plečnikovo dediščino.
- 16 Originalna Plečnikova kljuka je shranjena v trezorju Narodne in univerzitetne knjižnice, kjer je varna pred vandalskimi posegi in vsakodnevno obrabo.



## Palača Miklošičeva

EŠD 13233

kraj Ljubljana

leto načrta in

leto dokončanja 1928–1930, 1933–1940

čas prenove 1950–2006

odgovorna

konservatorka Marija Režek Kambič

Stavba nekdanje Vzajemne zavarovalnice stoji nasproti železniške postaje, na vogalu Miklošičeve ceste in Trga OF. Vzajemna zavarovalnica je poleg Narodne univerzitetne knjižnice in Ljudske posojilnice v Celju ena izmed treh »mestnih palač«, ki jih je v svojem opusu realiziral arhitekt Jože Plečnik.

Gradnjo stavbe je leta 1928 naročila Katoliška zavarovalna družba. Plečnik je bil takrat zaposlen z ureditvijo Hradčanov v Pragi, zato je izdelavo vložnega načrta prepustil svojemu asistentu Francetu Tomažiču. Tomažič je tako pripravil izdelavo načrtov in nadzoroval samo gradnjo, Plečnik pa je vso pozornost namenil problematiki stopnišča in fasade.

Pri oblikovanju fasade je Plečnik uporabil domače materiale, vrhniško opeko in podpeški kamen. Osnovni poudarek fasade je vertikalnost, ki jo ustvarja gosto zaporedje polstebrov. Odmik polstebrov od stene hkrati izpostavlja problematiko dvojnega fasadnega plašča. Vzdolžna ulična trakta se stikata v porezanem uličnem vogalu, kjer je glavni vhod, obrnjen proti glavni železniški postaji. Pri oblikovanju fasade se čutijo hierarhija stavbnih delov, umirjeno pritličje in mezanin, temu sledi plastična členitev, ki jo zaključuje stiliziran reliefni friz.

Pritličje s trgovskimi lokali in vhodoma ločuje od mezanina polkrožni kamniti venec. Izložbena okna so nekoliko poglobljena v ste-

Dvigalo, umeščeno med stopnišče in severni trakt.



no, tako da kamnita obloga med okni ustvarja plitke pilastre. Nad okni je polkrožna bakrena obloga, za katero so skriti roloji. Vogal stavbe je v centralni osi poudarjen z glavnim vhodom. Kamniti plastiki v pritličnem delu sta delo kiparja Ivana Pengova. Na vogalni fasadi nad glavnim vhodom je Okrasna vaza. Nad oknom severne fasade je nad nekdanjim prehodom na dvorišče motiv Marije z otrokom. Umirjeno etažo mezanina zaključuje tanjši polkrožni kamniti venec. Nad njim je balustradni venec, ki poteka vzdolž obeh uličnih fasad. Nad balustradnim vencem se dvigajo tri etaže, ki so členjene z opečnatimi polstebri; te na stikih etaž prekinja dvojni pas betonskega venca. V poglobljenih opečnih ravninah med stebri so velika okna, ki imajo zgoraj in spodaj preklado s poudarjenimi konzolami. Oknom v centralni vogalni osi ter v štirih oseh od petih v uličnih traktih je Plečnik dodal balustradni balkon. Okna so na teh mestih še bolj poglobljena, tako da se polstebri osamosvojijo od stene. Plastično razgibano pročelje zaključuje friz s stiliziranimi reliefnimi figurami. Nad njim je rahlo izstopajoč strešni venec. Objekt je prekrit z bakreno kritino v rahlem naklonu.

V notranjosti stavbe je Plečnik poudaril stopnišče in reprezentativni prostor zavarovalnice. Zaradi izjemno ostrega kota obeh uličnih traktov je stopnišče oblikoval v obliki nepravilnega štirikotnika, ki se proti notranjosti stavbe zožuje. Prehod med glavnim vhodom in stopniščem povezuje okrogla vhodna veža, ki nekoliko omehča prostorsko os proti stopnišču, kjer je poudarek na monumentalnih stebrih iz poliranega temnega podpeškega kamna. Na podestih sta dva stebra, eden pa je na samem stopnišču. Med stebri je kot protiutež kamnu prostostoječa lesena balustrada. Obloga stopnic je iz svetlega kraškega kamna, podesti pa so iz svetlosivega teraca v kombinaciji s črno obrobo. Prostorska razporeditev palače je delo Plečnikovega asistenta Tomažiča. V kleti so bili servisni prostori: pralnica, shramba, kotlarna. Izjema so bili prostori, v katerih je Plečnik leta 1933 preuredil kapelo. Kiparski del oltarja v kapeli je po Plečnikovih načrtih naredil Božo Pengov, slikarski del pa njegov brat Slavko. Nekoliko pozneje so v kapeli dodali lesen opaž. Pritličje je bilo namenjeno trgovskim lokalom in stanovanju hišnika.

Fasada palače Miklošičeva.





Neustrezna pregradna stena na hodniku.

ninu so bili prostori zavarovalniške družbe, vsa zgornja nadstropja pa so bila namenjena najemniškim stanovanjem. Plečnik je za palačo oblikoval še danes ohranjene tri tipe stolov. Vzajemna zavarovalnica ima tudi svojega zavetnika sv. Florijana; iz lesa ga je naredil Božo Pengov, stoji pa v vhodni veži.

Prve predelave v petdesetih letih niso potekale v sodelovanju s strokovno službo. Prezidali so kapelo v kleti, oltar pa prenesli v novo cerkev v Dražgošah. V istem času je prišlo tudi do neustrezne in nekontroliranega prestavljanja notranje opreme, predvsem stolov in miz iz velike in male sejne dvorane. V sedemdesetih letih so na stiku stopnišča in severnega trakta umestili dvigalo in s tem zaprli prehod v severni trakt. V istem času so zaradi širjenja poslovne dejavnosti sledile adaptacije in spremembe namembnosti nekaterih stanovanj, kar se je nadaljevalo tudi v osemdesetih letih, tako da so danes v zgornjih nadstropjih izključno poslovni prostori.

Prva večja celostna obnova je sledila leta 1983, ko so restavrirali celotno fasado. Dela je izvajal Restavratorski center, obsegala pa so čiščenje, kitanje in hidrofobiranje celotne površine. Problematično je bilo čiščenje opečnega zidu; tega so najprej nameravali očistiti z vodnim curkom, pozneje pa so se odločili za mikropeskanje. Naravni in umetni kamen so peskali. Večje poškodbe so bile vidne na figurah iz umetnega kamna, vidni so bili tudi sledovi rjavenja notranje konstrukcije, kot posledica pa so se pokazale razpoke in odpadli so posamezni deli.

Dvorano v kleti, ki je v preteklosti služila filmskim projekcijam in že več let ni bila v uporabi, so leta 1984 preuredili v interno kuhinjo, vendar je prostorska zasnova ostala nespremenjena. S konservatorskega stališča je bil neustrezen poseg preboj in povečanje izložbenih odprtih pritličja ob Miklošičevi cesti.

V letu 1991 je bil pripravljen idejni načrt za celostno preureditev kletnega in pritličnega dela ob Miklošičevi cesti. Predvideval je funkcionalno posodobitev vertikalnih komunikacij, preureditev kletne dvorane, preureditev dvoriščnega vhoda v kuhinjo in odstranitev sekundarnih prizidkov, preureditev gostinskega lokala in povrnitev neustrezno predelanih izložbenih odprtih v prvotno stanje. Dela so bila izvedena pozneje. Istega leta so menjali dotrajano bakreno strešno kritino.

V letih 1994 in 1995 so ponovno stekli postopki za gradnjo podzemne garaže ter celostno preureditev kletnih in pritličnih prostorov ob Miklošičevi cesti. Dela so potekala v letih 1995 in 1996 pod konservatorskim nadzorom. V kleti so preuredili večnamensko dvorano ter uredili povezavo z novo podzemno kletno garažo. V pritličju so preuredili in razširili vhodno avlo, posodobili opremo restavracije, zamenjali in obnovili so neustrezna izložbena okna, ponovno so bili pozidani izložbeni parapeti in vgrajeni leseni okvirji, vzpostavljeno je bilo prvotno stanje. Vhode na dvorišče in uvozno garažno rampo so uredili skozi Tomažičev objekt Miklošičeva 17. Na dvorišču so uredili podzemne kletne garaže v treh etažah, dvorišče so na novo tlakovali z granitom.

Leta 2003 so bili v sklopu nacionalnega projekta Izmere pod okriljem Ministrstva za kulturo in v sodelovanju z Geodetskim inštitutom Slovenije opravljeni fotogrametrični izrisi fasad. Prenove pisarniških prostorov in uprave v I. in IV. nadstropju so po navodilih strokovne službe sledile v letih 2003 in 2004.

Večina prenov, predvsem v zadnjih dvajsetih letih, je potekala v sodelovanju in pod nadzorom strokovnih služb, nekaj manjših neustreznih predelav in predvsem neustrezno prestavljanje notranje opreme pa je potekalo nekontrolirano, vendar v takem obsegu, da sta prvotna zasnova in oblikovanje Plečnikove palače ohranila vse svoje bistvene značilnosti.

**SABINA RAVNIKAR**

*fotografije:* **SABINA RAVNIKAR**

Literatura in viri

Arhiv ZVKDS, OE Ljubljana.

PRELOVŠEK, DAMJAN. *Hiša slovenske zavarovalnice*, Ljubljana 1985.

KURENT, TINE. *Slovenska zavarovalnica, Plečnikovi simboli*, Ljubljana 1990.

KREČIČ, PETER. *Jože Plečnik*, Ljubljana 1992.

HRAUSKY, ANDREJ; KOŽELJ, JANEZ; PRELOVŠEK, DAMJAN. *Plečnikova Ljubljana, vodnik po arhitekturi*, Ljubljana 1996.

HRAUSKY, ANDREJ; KOŽELJ, JANEZ; PRELOVŠEK, DAMJAN. *Jože Plečnik: Dunaj, Praga, Ljubljana*, Ljubljana 2006.

## Peglezen

|                        |                     |
|------------------------|---------------------|
| <i>EŠD</i>             | 5928                |
| <i>kraj</i>            | Ljubljana           |
| <i>leto načrta in</i>  |                     |
| <i>leto dokončanja</i> | 1932–1934           |
| <i>čas prenove</i>     | 1990                |
| <i>odgovorna</i>       |                     |
| <i>konservatorica</i>  | Marija Režek Kambič |

Peglezen je urbanistično odlično umeščen na ozko in konično zaključeno parcelo med Poljansko cesto in Kapiteljsko ulico ter predstavlja ključno urbano točko, zastavljeno kot merilo za poznejše gradnje v tem prostoru. Zaradi svoje likalniku podobne oblike so Ljubljčanji tudi ta objekt poimenovali Peglezen, kot so imenovali že ozko enonadstropno hišo, ki je stala na istem mestu in je bila podrta po potresu leta 1895.

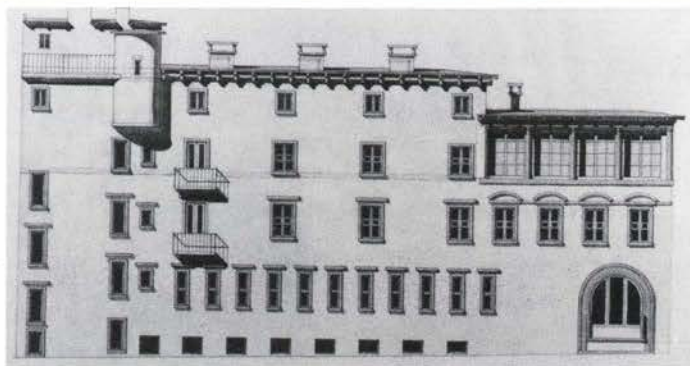
Objekt je bil sezidan na pobudo naročnikov Else in Matka Prelovška po načrtih Jožeta Plečnika med letoma 1932 in 1934. Pritličje je bilo namenjeno trgovskim lokalom, nadstropja pa stanovanjem.

Za stavbo je Plečnik naredil več načrtov. Po prvi varianti dvonadstropne stavbe s poravnanim vencem iz leta 1932 je arhitekt leta 1933 zasnoval nov načrt in ga dvakrat popravil, tako da je stavbo stopničasto povišal na novo regulacijsko višino. Že med gradnjo je dodal sušilnico ter namesto betonskega stebra uporabil bolj dominantni jambor za zastave (Harusky, Koželj, Prelovšek, 1996, stran 112).

Na pritlični volumen so stopničasto naložena zgornja nadstropja kot samostojni arhitekturni sklopi. Vzhodni del stavbe zaključuje zaprta loggia v smislu zimskega vrta z zunanjim pasom klasičnih toskanskih stebrov, ki nosijo potlačeno čopasto streho. Loggia je zaprta z velikimi kasetiranimi okni, vpetimi v betonske okvirje, povzetimi iz besednjaka industrijske arhitekture. Višino višjega zahodnega dela pa določa streha sušilnice.

Za čelo in glavno fasado s poudarjeno horizontalno kompozicijo je značilna palladijevska kombinacija svetlega ometa in sivega umetnega kamna, izdelanega v tehniki teraca. V pritličju jo členijo velike odprtine s profiliranim okvirjem iz umetnega kamna z lesenimi vrati in izložbenimi okni. Nad njimi je niz pravokotno zaključenih oken z ločno zaključenim zatrepom. Nadstropje z *loggjo*, ki je od spodnjega dela ločeno z enostavnim zidnim vencem, zaključuje profiliran zidec, vertikalno pa so posamezna polja z okni ločena s pilastri. Fasada stopničasto zamaknjene etaže je členjena le s pravokotnimi okni in pokrita s potlačeno streho, oprto na masivne špirovce. Fasada najvišjega dela Peglezna, ki je zaradi zamika navznoter z ulice komaj opazna, je le ometana in odprta z nizom sedmih pravokotnih oken.

V nasprotju z glavno fasado ob Poljanski cesti fasada ob Kapiteljski ulici ni klasično kompozicijsko urejena. Poleg plastično poudarjenih okenskih okvirov izstopa iz ravnine fasade volumen valjasto zaključenega stopnišča, ki povezuje glavno stopnišče s sušilnico.



Načrt iz let 1933-1934, fasada na Kapiteljsko ulico.

Izjemno zasnovano je glavno stopnišče, ki ga je arhitekt premišljeno umestil v sicer ozek pravokotni prostor, vendar je z diagonalno postavljenimi stopniščnimi ramami, ki se proti vrhu izmenično ožijo oziroma širijo, dosegel optični vtis prostornega stopnišča.

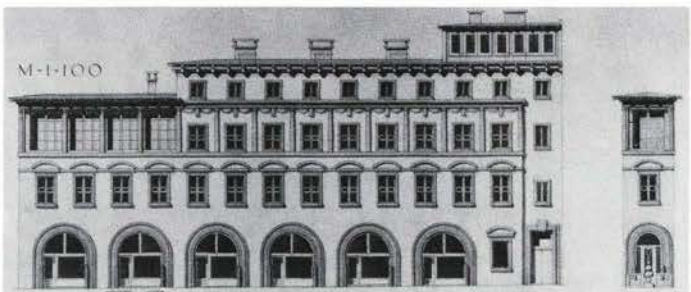
Jambor, del celostne zasnove, je pomaknjen iz osi objekta, tako da ga je z očiča pred južnim vhomom v stolnico mogoče povezati z obeliskom Robbovega vodnjaka. Iz treh kosov sestavljeni jambor ponazarja idejo države SHS. Vertikalno so naslikane nacionalne zastave Slovenije, Hrvaške in Srbije, prečno pa razberemo državno zastavo.

S stališča ohranjanja kulturne dediščine so izjemno pomembni predvsem posegi, s katerimi objekt vzdržujemo in mu s tem podaljšujemo življenjsko dobo. Po drugi strani pa so največkrat ravno ti, na prvi pogled popolnoma nedolžni posegi, ki so izvedeni brez predhodnih raziskav, strokovnih smernic in nadzora, razlog degradacije spomenika. Zato je za učinkovito vzdrževanje treba pred prenovo natančno analizirati spomenik. Šele na podlagi različnih raziskav se pristopi k izdelavi načrta prenove.

Da se pri sanaciji fasade Peglezna varovane lastnosti ne bi poškodovale ali uničile, je v letu 1990 pristojna služba izdelala smernice za prenovu fasade. V težnji, da se v čim večji meri ohranijo pristni materiali in se poškodovani deli rekonstruirajo na enak način in z enakimi metodami, kot so bili narejeni, so bili pregledani arhivski viri, izvedene naravoslovne raziskave ometa, opleskov stavbnega pohištva, kovanih elementov (balkonske ograje, zaščitne okenske mreže) in arhitekturnih elementov iz umetnega kamna.

Na podlagi rezultatov zgodovinskih in naravoslovnih raziskav so bila podana natančna navodila za obnovo fasade z vsemi elementi.

Načrt iz let 1933-1934, fasada na Poljansko ulico.





Stanje pred obnovo fasade  
leta 1990.

Določeni sta bili struktura in barva grobega in finega ometa za potrebno rekonstrukcijo tistih delov ometa, ki jih zaradi poškodb ni bilo mogoče ohraniti. To je bilo v tem primeru za doseg končnega enotnega videza izjemno pomembno, saj prvotno fasada ni bila pleškana. Na podlagi poskusnih vzorčnih polj za čiščenje elementov, izdelanih iz teraca<sup>1</sup> v brušeni tehniki s peskanjem, je bil določen način, ki ni poškodoval glazure teraca. Balkonske ograje, zaščitne kovane mreže na oknih, stavbno pohoštvo, streha in nadstrešek so bili v sklopu obnove fasade očiščeni in obnovljeni.

Kljub kakovostno obnovljeni fasadi v letu 1990 pa vzdrževalni posegi, ki so se izvajali po obnovi fasade, niso sledili danim navodilom strokovne službe. Sporna menjava prvotnih lesenih oken z neustreznimi poenostavljenimi približki je degradirala spomenik in tako je ta zaradi neozaveščenosti lastnika izgubil del svoje pričevalnosti. Da bi se preprečila nadaljnja samovolja lastnikov, je bil izdelan natančen arhitekturni posnetek originalnega okna z vsemi nasadili in okovjem.<sup>2</sup> Mizarski načrt bo podlaga za izdelavo replike, ki bo nadomestila tako neustrezno zamenjana okna kot tudi tista, ki so uničena in jih ni mogoče zadovoljivo obnoviti.

Dejstvo je, da je eden izmed večjih problemov varovanja dediščine tudi stihijsko nameščanje neustreznih, največkrat predimenzioniranih, vandalsko pritrjenih elementov oglaševanja, kot so napišne table, izveski in podobno. Tudi Peglezen je žrtev teh posegov. Že v smernicah, izdelanih v letu 1990, je bilo izrecno navedeno, da je treba obstoječe izveske odstraniti ter izdelati nove, ki se boo oblikovno prilagajali značaju stavbe.

Da bi izvajanje varstvenih meril v praksi čim bolj zaživelo, bi bilo nujno treba vzpostaviti še dodatne mehanizme in čim bolj oza-

1 Vhodni portal, okvirji izložbenih oken, okenski okvirji z ločnim zatrepom, zidca, pilastri ...  
2 Posnetek okna oziroma mizarski načrt okna hranita ZVKDS, OE Ljubljana, in MOL, Oddelek za gospodarjenje z nepremičninami.



Obnovljena fasada.

.....

vestiti lastnike in upravnike o pomenu rednega vzdrževanja. Redni pregledi so zagotovo prvi in najboljši pristop pri ohranjanju dediščine in predvsem njenih avtentičnih prvin, saj le z rednim spremljanjem stanja spomenika, morebitnih poškodb ter njihovega napredovanja lahko te poškodbe odpravimo pravočasno, še pred dokončnim uničenjem spomenika.

**MARIJA REŽEK KAMBIČ**

*fotografije:* ARHIV ZVKDS, OE LJUBLJANA, *načrta:* iz knjige **PETRA KREČIČA JOŽE PLEČNIK**

Literatura in viri

.....

Arhiv ZVKDS, OE Ljubljana.

ARH, MOJCA; AVBELJ, LIDIJA; BLAŽIČ-GJURA, STAŠA. *Konservatorske smernice za prenovno fasade Peglezen*, LRZVNKD 1990.

HRAUSKY, ANDREJ; KOŽELJ, JANEZ; PRELOVŠEK, DAMJAN. *Plečnikova Ljubljana*, vodnik po arhitekturi, Ljubljana 1996.

KREČIČ, PETER. *Jože Plečnik*, Ljubljana 1992.

HRAUSKY, ANDREJ; KOŽELJ, JANEZ; PRELOVŠEK, DAMJAN. *Jože Plečnik: Dunaj, Praga, Ljubljana*, Ljubljana 2006.



## Plečnikova promenada v Tivoliju

|                                |                 |
|--------------------------------|-----------------|
| <i>EŠD</i>                     | 26358           |
| <i>kraj</i>                    | Ljubljana       |
| <i>leto načrta</i>             | 1929-1933       |
| <i>leto dokončanja</i>         | 1931-1933       |
| <i>čas prenove</i>             | 2003            |
| <i>odgovorna konservatorka</i> | Darja Pergovnik |

Začetki nastajanja našega največjega mestnega parka Tivoli segajo v obdobje Ilirskih provinc (1809–1813), ko je francoski inženir Jean Blanchard načrtoval potek in zasaditev treh drevoredov na prostoru današnjega parka. Dva naj bi potekala radialno od Tivolskega gradu proti mestu, tretji, prečni, potekajoč v smeri sever–jug, pa naj bi drevorede med seboj tudi povezoval.

Po odhodu Francozov je z načrtovanjem drevoredov nadaljeval avstrijski guverner Latterman, po katerem so dobili takrat zasajeni topolovi in pozneje kostanjevi drevoredi tudi ime – »Latterman's allees«.

Po letu 1850 je bila z izgradnjo železniške proge skozi park in s prekinitvijo znamenitih drevorednih povezav med parkom in mestom narejena prva pomembnejša degradacija Tivolija. Velik del parka je bil iz zelenih površin preobražen v mestni predel, kjer je pozneje nastala današnja vilška in muzejska četrt ob Prešernovi cesti.

Številne stare litografije z upodobitvijo Lattermanovih drevoredov, ki so bili osnovne in najpomembnejše krajinske prvine v parku, kažejo, kakšno vrednoto in mestno znamenitost so ti drevoredi predstavljali v Ljubljani.

S poteki drevoredov je bilo tako ustvarjeno osnovno ogrodje parka, v okviru katerega so se pozneje izgrajevale parkovne zasnove številnih avtorjev vse do današnjih dni.

Najznamenitejša in zaradi drugačnosti najopaznejša med njimi je prav gotovo Plečnikova promenada, ki je bila sprva sporna in za meščane nesprejemljiva ideja, vendar zasnovana kot premišljena poteza s podporo mestne oblasti, za katero je bil v več letih in variantah izdelan načrt v obdobju med letoma 1929 in 1933, izvedba pa je prav tako trajala dalj časa, od leta 1931 do leta 1933.

Promenada poteka kot podaljšek Cankarjeve ceste iz središča mesta in se izteče v starejši parkovni ureditvi s fontano pred Tivolskim gradom ter tako ustvarja vez med mestom in parkom Tivoli.

Promenada je nastala kot nadomestitev za odstranjeni kostanjev drevored z veliko širšo peščeno sprehajalno površino brez robne drevoredne zasaditve, ki je prav zato sprožila odpor pri meščanih in so jo zato sprva poimenovali Sahara.

Promenada se je sčasoma vrstila v parkovni prostor Tivolija in bila pozneje med ljudmi sprejeta. Celo več kot to, postala je znameniti in obvezni del v družabnem življenju mesta v obdobju pred drugo svetovno vojno.

Danes pomeni promenada eno od bolj prepoznavnih Plečnikovih znamenitosti in identiteto v ljubljanskem prostoru, katere pomem-



Plečnikova promenada v prvi polovici 20. stoletja.

bnost se je pokazala tudi v osemdesetih letih, ko so ljubljanski arhitekti bojkotirali natečaj za potek nove Prešernove oziroma Tivolske ceste, ki je, tako kot že pred tem železnica, ponovno prerezala promenado in jo z betonskimi podhodi odtujila od mestnega središča.

Glavni oblikovalski element peščene promenade je niz betonskih (teraco) svetilk s pravokotnim podstavkom, stebrom in štiriogelnim kapitelom s stekleno bučo, ki so postavljene v osi sprehajalne površine. Rob sprehajališča je oblikovan z betonskimi robniki in klopmi, ki poudarjajo zaključek in usločen potek površine, na koncu katere stoji Tivolski grad kot vizualni poudarek, opazen s Cankarjeve ceste.

Leta 2003 je promenada dopolnila častitljivi 70. jubilej in je bila takrat ena od redkih Plečnikovih stvaritev, ki še ni bila deležna obnove. Pred tem so bili na primer že nadomeščeni oziroma obnovljeni Tromostovje, Čevljarski in Trnovski most, Tržnice, NUK in Križanke.

Svetilke so bile od nekdaj tarče nočnih vandalskih pohodov in tudi sicer so bile v izredno slabem stanju. Bile so abrazirane zaradi atmosferskih vplivov, okrušene in razpokane od zmrzali, na nekaterih so bili manjkajoči in razpadajoči elementi, tako da so bile vidne zarjavele cevi z elektroinstalacijami na sredini stebrov. Nekatere svetilke so bile pred leti že manj strokovno obnovljene in so bile zato neenotnega videza. Robno zelenje je prekrivalo robnike, tako da ti niso bili več vidni, preostali pa so bili poškodovani zaradi atmosferskih vplivov in soljenja. Vedno so obstajale konservatorske dileme, kako se lotiti obnove promenade (z delno menjavo elementov, sanacijo posameznih elementov ali popolno zamenjavo). Zaradi zelo slabega stanja večjega dela svetilk, klopi in robnikov smo se odločili za popolno menjavo elementov. Tak princip je bil uporabljen tudi pri rekonstrukcijah Plečnikovih mostov. Z izkušnjami z obnovo podobnih teraco elementov na mostovih je podjetje Coston izdelalo tudi svetilke, klopi in robnike za promenado. Originalne svetilke so še vidne na ulici za Dramo, kamor so bile premeščene po odstranitvi in izgradnji podhodov pod promenado in Tivolsko cesto v osemdesetih letih. Originalna svetilka je deponirana tudi v Narodnem muzeju.



Razstava ob Dnevh evropske kulturne dediščine 2007.

---

Zamenjava znamenitih Plečnikovih promenadnih luči, klopi in robnikov je bila končana v upanju, da je tako povrnjen nekdanji ugled in prepoznavnost mestne parkovne poteze, ki je bila celostno predstavljena oktobra 2003 na razstavi v Spomeniškovarstvenem centru na Trgu francoske revolucije, januarja 2004 na ljubljanskem gradu, maja 2004 v Pragi na fakulteti za arhitekturo in maja 2005 na fužinskem gradu. Razstava je bila nominirana tudi za Plečnikovo medaljo za kulturni prispevek v letu 2004.

Pobudo za prenovu in konservatorski nadzor je dala in vodila podpisana, univ. dipl. inž. krajinske arhitekture, konservatorska svetovalka na Zavodu za varstvo kulturne dediščine Slovenije, Območna enota Ljubljana. Obnovo promenade je financirala Mestna občina Ljubljana, Oddelek za gospodarske javne službe in promet, razstavo pa je omogočila Mestna občina Ljubljana, Oddelek za kulturo in raziskovalno dejavnost.

**DARJA PERGOVNIK**

*fotografija:* **MARKO GORENC**

## Stadion za Bežigradom

|                             |                               |
|-----------------------------|-------------------------------|
| <i>EŠD</i>                  | 393                           |
| <i>kraj</i>                 | Ljubljana                     |
| <i>letno načrta in leto</i> |                               |
| <i>dokončanja:</i>          | 1923–1939                     |
| <i>čas prenove</i>          | predvidena v naslednjih letih |
| <i>odgovorna</i>            |                               |
| <i>konservatorika</i>       | Mojca Arh Kos                 |

Stadion za Bežigradom, eden najzgodnejših telesnokulturnih objektov na Slovenskem, je bil sprva načrtovan za telovadne nastope in shode katoliške orlovske organizacije. Začetki množičnega gojenja telesne kulture segajo v začetek 19. stoletja v Nemčiji. Temelje organiziranega zbiranja in načrtne telovadbe je postavil Čeh Miroslav Tyrš (1832–1884) leta 1861, ko je ustanovil praško telovadno enoto; ta je kmalu dobila ime Sokol. Telovadno gibanje se je širilo po vsej Evropi, ni pa bilo immuno za politične vplive. Telovadna društva z množičnimi nastopi so prišla prav za širjenje političnih idej, bodisi nacionalnih, liberalističnih ali verskih. Ustrezno politični razdeljenosti slovenskega naroda na naprednjaški (liberalni) in konservativni (klerikalni) del se je razdelilo tudi množično telesnokulturno gibanje na liberalno obarvano sokolstvo in katoliško verskonazorsko usmerjeno orlovstvo. Sokolstvo se je na Slovenskem razvijalo od leta 1863, ko je bil po Tyrševem zgledu v Ljubljani ustanovljen Južni Sokol, orlovstvo pa se je pojavilo kot protiutež sokolstvu leta 1906 z ustanovitvijo društva Orel na Jesenicah. Sokoli so se zbirali v posebej zgrajenih domovih s telovadnicami, sokolskih domovih, in prirejali množične telovadne nastope na prostem. Navada je bila, da so veliki zlet telovadcev narekovali postavljanje začasnih tribun za gledalce ter začasnih taborišč in vadišč za nastopajoče. Taki prostori so se imenovali zletišča. Eden največjih shodov ali zletov je bil v Ljubljani avgu-

Pogled na osrednjo tribuno



sta 1922. To je bil 1. jugoslovanski vsesokolski zlet, za katerega so ob Linhartovi cesti v Ljubljani zgradili začasni leseni stadion za 50.000 gledalcev in 5000 tekmovalcev. Stadion je imel dva godbena paviljona (telovadba je potekala ob izbrani glasbi, ki je dejala ritem), kraljevo ložo, garderobe, gostinske prostore in sanitarije. Kmalu se je pojavila potreba po stalnem in iz trdih gradiv izdelanem stadionu. Pobudo so prevzeli orli pred sokoli in se z vnemo lotili akcije za zidavo stadiona. Angažirali so članstvo in podpornike, da so jim denarno pomagali. Uvod v akcijo je pomenil veliki katoliški shod 26. avgusta 1923, združen s telovadnim nastopom orlov in orlic na mestu današnjega stadiona; tam je bila že izkopana jama, saj so zemljišče uporabljali kot gramoznico. Za nastop so za silo zravnali dno gramoznice in za gledalce uredili brežine. Vodstvo orlovske organizacije je bilo navdušeno nad lokacijo opuščene gramoznice, verjetno pa jih ni oviral niti lastnik zemljišča, nemški viteški red.

Zgodovinski začetek stadiona sega v leto 1923, ko je bila določena lokacija za izvedbo katoliškega shoda s telovadnim nastopom društva Orel. Glede na to, da gramoznica ni zadovoljevala tedanjih telovadnih standardov, se je društvo Orel odločilo za zidavo stadiona ter v ta namen ustanovilo Zadrugo Stadion. Za izdelavo načrtov so zaprosili arhitekta Jožeta Plečnika. Ta je nalogo v svojem seminarju sprva zaupal Ivanu Pengovu.

Plečnik je na podlagi programa za zidavo, ki mu ga je določila Zadruga Stadion, pozneje tesno sodeloval z inž. Antonom Suhadolcem, ki je tudi vodil fazni potek izgradnje stadiona. Iz Suhadolčevih skopo ohranjenih arhivskih načrtov in poročil, objavljenih tudi v *Ilustriranem Slovencu*, so razvidne delne spremembe izhodiščnega načrta.

Zidava stadiona je potekala v dveh fazah in odraža Plečnikovo lastno in izvirno zamisel ter zanj značilno slogovno noto. V arhitekturi se pojavlja za Plečnika značilna uporaba materialov (opeka, umetni kamen, kamen, cinkova pločevina, les), ki jih je umetelno, bodisi ločeno ali v sestavi, določil in uporabil za poudarek likovnoestetske note posameznih arhitektur (južni zid, vzhodni zid, stebriščna lopa, spominski steber). V idejnih načrtih razberemo, da se je oziral na antične vzore z zamislijo o povezavi atletskega tekmovališča z gledališčem na prostem.

Prva faza zidave je potekala v letih 1925 in 1926. V tem obdobju je bila načrtovana tlorisna pozicija bodočega stadiona in omejena z delno pozidavo ograje. Pozidali so južni zid, vzhodni zid in stebriščno lopo s tremi vhodi, izdelali so nekaj stopnic s sedeži na zahodni strani in vhod na jugovzhodnem vogalu ter postavili spominski steber. Z gradnjo stadiona je povezan tudi načrt, ki ga je Plečnik naredil v sodelovanju z Emilom Navinškom za vilo Stadion (1927–1928); ta je bila glavni dobitek na II. stadionski loteriji, ki so jo organizirali orli, da bi zbrali denar za gradnjo stadiona.

Druga faza zidave je potekala v letih 1935–1940 in je odločilno zaznamovala celotni stadion. Takrat so zgradili glorieta, ki daje višinski in pomenski poudarek celotnemu območju. Kasneje so dopolnili stopničaste tribune s sedeži ter zgradili mali tribunni. Zidava stadiona je potekala z izvajalci del, s katerimi sta Plečnik in Suhadolc tesno sodelovala že pri drugih projektih, in sicer z delav-



Kapitel.

nicama Toman in Vodnik iz Ljubljane, tesarskim podjetjem Ivana Ravnikarja in drugimi.

Značilnost Plečnikovega arhitekturnega snovanja stadiona predstavlja predvsem številčnost in različnost v oblikovanju arhitekturnih detajlov, ki ponekod tudi pomensko poudarijo namen arhitekturnega objekta (na primer likovni poudarek zaključka zidu in hkrati varnostnoopozorilni element cinkove stožčaste konice na betonskih kroglah na ograji, številni železni nastavki za namestitev zastavic na stebriščnem objektu ...).

Stadion v skoraj 80 letih svojega obstoja ohranja prvotno funkcionalno namembnost predvsem zaradi edinstvenega načrtovanja športnoprireditvenega kompleksa arhitekta Jožeta Plečnika in njegovih sodelavcev. V vsem tem dolgem obdobju so na njem potekale razne športne dejavnosti, predvsem nogometne tekme, od katerih so se nekatere zapisale v zgodovino nekdanjega jugoslovanskega in slovenskega športa.

Stadion pa je namenjen tudi raznim kulturnim in glasbenim prireditvam. V letu 2006 so bila izvedena nujna vzdrževalna dela odstranitve napisov na objektu stebriščne lope ob Dunajski cesti. Danes je aktualna problematika usode stadiona, ki je povezana predvsem z vprašanji in odločitvami za čimprejšnje načrtovanje prenove, kjer se kažejo tudi interesi za dodatno načrtovanje funkcionalne posodobitve programa.

V celostni zasnovi, arhitekturni podobi in posameznih detajlih razločimo moderno ekspresionistično in klasicistično slogovno oznako ustvarjalnega dela arhitekta Jožeta Plečnika.

Z izjemno arhitekturno zasnovo, karakterističnimi arhitekturnimi elementi in detajli na objektih stadiona se odraža Plečnikova izvirna zamisel in zanj značilna slogovna nota.

Načrtovanje prenove stadiona predstavlja velik izziv za konservatorsko-restavratorsko, arhitekturno in urbanistično stroko.

**MOJCA ARH KOS**

*fotografije:* **DAMJAN PRELOVŠEK**

Literatura in viri

.....

Arhiv ZVKDS, OE Ljubljana.

HRAUSKY, ANDREJ; KOŽELJ, JANEZ; PRELOVŠEK, DAMJAN. *Plečnikova Ljubljana*, vodnik po arhitekturi, Ljubljana 1996.

HRAUSKY, ANDREJ; KOŽELJ, JANEZ; PRELOVŠEK, DAMJAN. *Jože Plečnik: Dunaj, Praga, Ljubljana*, Ljubljana 2006.

KREČIČ, PETER. *Jože Plečnik*, Ljubljana 1992.

Muzej športa Ljubljana.

Nadškofijski arhiv Ljubljana.

## Tromostovje

|                                |   |
|--------------------------------|---|
| <i>EŠD</i>                     | 398   |
| <i>kraj</i>                    | Ljubljana   |
| <i>leto načrta</i>             | 1927–1931   |
| <i>leto dokončanja</i>         | 1842, 1930–1931   |
| <i>arhitekt</i>                | Jože Plečnik (sodelavca: Ciril Tavčar, Janez Valentinčič) |
| <i>čas prenove</i>             | 1991–1992   |
| <i>odgovorna konservatorja</i> | Gojko Zupan, Staša Blažič                                 |

Tromostovje je eno ključnih del arhitekta Plečnika v Ljubljani. Stoji v najožjem jedru mesta, fizično in simbolno povezuje srednjeveško mesto z novejšimi deli Ljubljane ob Prešernovem trgu. Mostovi dodatno povezujejo Plečnikovo vodno pot s prečno smerjo, ki od Magistrata in Prešernovega trga teče v smeri Tivolske promenade. Arhitekt je spretno nadgradil starejši srednjeveški most ter z njim in ob njem ustvaril celostno umetnino.

Stari leseni most na isti lokaciji je bil najstarejši srednjeveški most Ljubljane. Večkrat so ga popravljali in širili. Že leta 1842 so ga zamenjali s kamnitim mostom nadvojevde Karla, kar je zapisano ob strani glavnega mostu. Kamnitega je zasnoval stavbenik furlanskega porekla iz Beljaka, Giovanni Picco. Za gradnjo so uporabili klesance iz kamnolomov v Podutiku. Pozneje so most dopolnili s kandelabri za plinske luči in čezenj speljali tramvajsko progo.

Most s tramvajsko progo, pešci, kolesarji in motornim prometom je bil sredi dvajsetih let preozek. Plečnik je zato že leta 1928 domislil rešitev s pahljačasto postavljenima dodatnima brvema za pešce. Novi premostitvi sta postavljeni v linijah, ki sta najkrajši na okljuku reke. V sredini sta brvi nekoliko širši, ob straneh sta nanju speljani stopnišči, ki povezujeta hodno ploščad s spodnjo teraso. Raznolikost širin in nivojev pa prepenja mreža ograj. Pri risanju mostov sta avtorju pomagala Janez Valentinčič in Ciril Tavčar. Ar-

Pogled na Tromostovje.





hitekt je nadgradil rešitve, ki jih je poznal iz Prage in Benetk, ter oblikoval mediteransko občuteno celoto, vez med avstrijsko hladnimi pročelji Kresije in Filipovega dvorca, baročnim pročeljem frančiškanske cerkve ter dinamičnim lokom reke, ki se pretaka pod mostovi. O ljubljanskih mostovih, njihovi obliki ali predelavah je Plečnik razmišljal že med svojim študijem v Italiji leta 1899.<sup>1</sup>

Avtor je s svojo dozidavo in nadgradnjo dokazal spoštljiv odnos do stavbne dediščine, saj je stari most ohranil v celoti. Poskrbel je celo za litoželezne ograje in jih porabil pri urejanju Gerberjevega stopnišča. Nad kamniti most je postavil betonske balustrade, zglajene v tehniki teraca. Z obliko novih balustrad se je avtor ukvarjal najmanj dve leti. Na starejših načrtih je imel narisane dvodelne balustre in krogle za okras ograj ter reliefno okrašene stike med mostovi. Pozneje je izbral novo obliko, podobno balustram v Vzajemni zavarovalnici. Balustri so dopolnjeni s širokimi ograjami in posebej oblikovanimi kandelabri ter gobastimi okraski. Enake balustrade so prepletle vse tri mostove v vizualno enotno telo, ki lahkotno premaguje bregove, se spušča proti spodnji terasi ob reki, k toaletam in ribarnici. S tem so postali mostovi sestavni del življenja, ki se pretaka po prav tako Plečnikovih Tržnicah. Dodatna samostojna okrasa mostov sta nekdanja cvetličarna na desnem bregu, sedaj preurejena v trgovino s spominki, in kiosk na levem bregu.

Ograje za mostove so po elementih odlivali v kalupe pri podjetniku Curku. Odlitke so pritrdili na že zgrajeni brvi ter most. Za betonske okrase so se odločili zaradi finančnih omejitev. Arhitekt je varčevanje s kamnom sprejel kot izziv in tudi v umetnem materialu, ki ga je poimenoval umetni kamen, ustvaril bleščoč izdelke. Posamezne balustre so v tridesetih letih izdelovali ročno, zato je bil beton v njih neenakomerno premešan in naložen ob drobljencu. Posamezne plasti nekaterih elementov so razpokale in drobni kamenčki so odpadali. Zaradi kislega dežja, umazanij, megle in temperaturnih razlik se je prvotna gladka zunanja površina vazastih podstavkov, ograjnih robov in nosilcev luči dobesedno stopila in se izoblikovala v grobo, neenakomerno površino. Posamezne elemente so zato menjavali že po manj kot štiridesetih letih. Leta 1970 so balustre znova odlivali pri podjetniku Curku. Petnajst let pozneje so konservatorji že razmišljali o celoviti prenovi in naročali prve analize.

V začetku devetdesetih let so načrtovali nove komunalne vode, ki so jih morali speljati čez Ljubljano. V mostove so leta 1988 posegli celo brez soglasja pristojnega zavoda. Ko pa so se odločili za celostno prenavo, so mestni naročniki zgledno sodelovali s strokovnjaki različnih profilov. Ker so bile močno dotrajane vse balustrade, so morali odločiti, ali je mogoče elemente popraviti, ali pa je nujen bolj celosten poseg, kakršnega so zahtevali prometni strokovnjaki in statiki. Tehnični strokovnjaki so ugotovili, da originalnih balustrov ni mogoče popraviti tako, da bi bili tehnično in likovno podobni oblikam iz tridesetih let, ker so bile površine preveč razjedene. Balustri so bili na podlago sidrani s skromnimi, včasih prekratki

1 V pismih iz Italije se večkrat ukvarja z mostovi. Glej cit. delo France Stelè, str. 24, 98, 129.



Ročno izdelani balustri Tromostovja.

kovinskimi sidri, ki so zarjavela in povzročala notranje razpadanje posameznih elementov. Ponekod so bili balustri le z malto prilepljeni na podlago. Dodatno so za predpisano varnost zahtevali, naj elementi ograje ščitijo vozila pred morebitnim padcem v reko.

Prav med pripravljalnimi deli se je zgodilo, da se je avtomobil zaletel v rob ograje in zbil več balustrov v Ljubljano; že leta 1986 pa je tovorno vozilo prevrnilo del ograje v Ljubljano. Odgovorni konservator je zaradi delikatnosti posega septembra 1990 predlagal posebno komisijo, ki naj bi bdela nad deli.<sup>2</sup> Za komisijo so pripravili dodatna gradiva. Najdeni so bili originalni Plečnikovi izvedbeni načrti. Narejene so bile natančne študije posameznih betonov za mostove. Originalnih kalupov, ki so jih le nekaj let pred prenovo odpeljali na deponijo, pa niso mogli več dobiti.

Gradbeniki podjetja GIVO so jeseni 1990 najprej sanirali razpokane spodnje dele mostov in skozi odprtine speljali vse potrebne cevi za vodovode in toplovode. Zataknilo se je pri sanaciji zgornjih plasti. Ker so uporabljali premalo suh les za opaže, so bile ploskve novo betoniranih robov za ograje neenakomerne, valovite. ZRMK je preizkusil različne sisteme sanacije teh napak. Na koncu so kupili poseben stroj za brušenje, s katerim so poravnali robove.

V vmesnem času so različni ponudniki izdelali vzorce balustrov. Kot najprimernejši je bil izbran izdelek podjetja Coston. Komisija je večkrat odšla v njihovo delavnico, kjer so skušali odpraviti vse drobne napake in najti najprimernejšo mešanico in način brušenja za okrase mostu. Novi balustri so na zunaj enaki kot originalni, v jedru pa imajo novo, močno jekleno sidro. Gladka zunanja ob-

2 Komisijo so sestavljali poznavalci Plečnikovega opusa (dr. Damjan Prelovšek z ZRC SAZU, dr. Peter Krečič iz Arhitekturnega muzeja, Marjan Ocvirk s Fakultete za arhitekturo, predstavnik Restavratorskega centra France Vardjan in zastopniki regionalnega zavoda: Staša Blažič in Gojko Zupan. Sodelovali so predstavniki lastnika (Mestna občina Ljubljana, zanjo Janez Lesar), predstavniki Zavoda za raziskavo materialov in izvajalcev GIVO.

lika je nekatere poznavalce, ki niso sodelovali s komisijo, zbegala. Vsem je bilo treba pokazati ohranjene originalne balustre na spodnji terasi, ob straniščih, da smo dokazali razliko med gladkimi originali ter hrapavimi in dotrajanimi balustri na zgornji strani mostov. Izvajalci so zamenjali ograje in namestili nove nosilce za svetilke. Betonski nosilci kljub zahtevam konservatorjev niso bili odliti v enem kosu. Kljub temu se je prenova nadaljevala in bila končana do konca leta 1991. Lesene odre, ki so jih uporabljali pri prenovi Plečnikovih mostov, pa so delno predelane uporabili za novo brv čez Ljubljano pri Ribjem trgu.

## GOJKO ZUPAN

fotografiji: **DAMJAN PRELOVŠEK**

### Literatura

---

Arhiv ZVKDS, OE Ljubljana, mapa Tromostovje.

Arhiv Arhitekturnega muzeja, Ljubljana.

STELÉ, FRANCE. *Arhitekt Jože Plečnik v Italiji 1898-99*, Ljubljana 1967.

ZUPAN, GOJKO. *Tromostovje, študija*, LRZVNKD, Ljubljana 1986 (tipkopis).

LESKOVAR, IZTOK, FERJAN, MARJAN, ŠAJNA, ALJOŠA. *Plečnikovi betoni na Tromostovju*, študija ZRMK, Ljubljana 1990 (tipkopis).

KREČIČ, PETER. *Jože Plečnik*, Ljubljana 1992.

HRAUSKY, ANDREJ, KOŽELJ, JANEZ, PRELOVŠEK, DAMJAN. *Plečnikova Ljubljana, Vodnik po arhitekturi*, Ljubljana 1996.

HRAUSKY, ANDREJ, KOŽELJ, JANEZ, PRELOVŠEK, DAMJAN. *Jože Plečnik: Dunaj, Praga, Ljubljana*, Ljubljana 2006.

## Vrt vseh svetih

|                         |               |
|-------------------------|---------------|
| <i>EŠD</i>              | 14625         |
| <i>kraj</i>             | Ljubljana     |
| <i>leto načrta in</i>   |               |
| <i>leto dokončanja:</i> | 1937–1940     |
| <i>čas prenove:</i>     | 1985–1990     |
| <i>odgovorna</i>        |               |
| <i>konservatorka:</i>   | Mojca Arh Kos |

Vrt vseh svetih, zgrajen po načrtih Jožeta Plečnika v letih 1937–1940, je izjemno domiselni koncept poslovnih objektov, unikatna arhitektura in izvorno izpeljana ideja pokopališke ureditve. Plečnik je ureditev na omejeni velikosti zemljišča zasnoval kot mesto mrtvih, a ne v smislu turobnosti kraja, temveč kot kraj zadnjega slovesa od umrlih, kjer v intimnosti posameznih kapel poteka poslovilni sprevod žalujočih. Tegobnost kraja omili tudi parkovna ureditev kompleksa v sklopu dreves - gabrov, smrek in omorik -, grmovnih ograj, razporeditve klopi, vodnjaka, stebrov in kandelabrskih svetilk.

Za vstopnim poslopjem – propilejami – so v parku razporejene kapele, posvečene ljubljanskim farnim patronom, kranjskemu zavetniku sv. Ahacu ter praočetu in pramateri Adamu in Evi. Vsaka kapela je edinstvena arhitektura, drugače zasnovana in likovno oblikovana ter z drugačno notranjo opremo, ki jo sestavljajo kamniti katafalki, lestenci, oltarni deli in slikana razpela. Impozantni poudarek kompleksu nasproti vhodnih propilej predstavlja objekt mobilnice s poslovilnim odrom – katafalkom.

Kompleksu potreben spremljajoči funkcionalno delavniški program je Plečnik zasnoval na skrajnem vzhodnem območju ter ga od poslovitvenega prostora ločil z živo mejo. V izjemnem oblikovanju fasad objekta delavnic se pomensko zakriva funkcionalnost objekta, ki z obzidanim vhodnim delom hkrati predstavlja pendant vhodnemu delu.

.....  
Vhodno stebrišče v Vrt vseh svetih.





V avgustu 1938 je stavbenik Matko Curk začel gradnjo. Sprva sta Plečniku pri risanju načrtov in nadzorov pomagala Gizela Šuklje in Edvard Ravnikar, pozneje pa Vlasto Kopač, in sicer od junija 1938 do italijanske zasedbe Ljubljane aprila 1941. Pri gradnji kompleksa so sodelovali stavbenik Emil Tomažič, delovodja Andrej Kerševan, nadzorni inženir Franc Čepon in mestni vrtnar Anton Lap. Pasarski izdelki so delo bratov Lojzeta in Rafaela Žmuca ter delavnice Ivana Kregarja. Kiparske izdelke, razen figur na kapeli sv. Frančiška, ki so delo Alojzija Kogovška, je naredil Božo Pengov. Poslikave na delavniški stavbi, s prizori iz evangelijev in liki svetnikov, mučencev in pomembnih osebnosti slovenske in slovanske krščanske zgodovine, je ustvaril slikar Slavko Pengov.

Plečnikove Žale so delovale vse do leta 1979, ko je bil po načrtih arhitekta Kerševana zgrajen krematorij na novem delu pokopališča. Poslovilne kapelice so bile tedaj označene med drugim tudi kot politično neprimerne in so jih zaprli. Kompleks je ostal na obrobju interesa, nerešena namembnost in slabo vzdrževanje pa sta še pospešila njegovo propadanje. Delavniški prostori so bili za nekaj časa oddani v najem Restavratorskemu centru, da bi ob svoji dejavnosti skrbel tudi zanje.



Kapela sv. Frančiška  
pred in po obnovi.



Moliilnica.

Upravljaev pokopališča je skrbel za parkovni del, nevzdrževani objekti pa so propadali in postali tudi tarča vandalskega uničevanja.

Leta 1982 je mesto Ljubljana sprejelo sklep o nujnosti zavarovanja Navja in Plečnikovih Žal kot kulturnih spomenikov. Med letoma 1982 in 1985 so bila tako dela usmerjena najprej v prenavo Navja, takoj po uspešnem koncu te prenave pa so se začele še intenzivne priprave za začetek prenave Plečnikovih Žal. Po skoraj desetletnem obdobju od ukinitve kompleksa je Plečnikove Žale verjetno rešilo šele nepričakovano zanimanje tujih strokovnjakov za Plečnikovo arhitekturo, ki se je porodilo ob uspešni Plečnikovi razstavi v Parizu leta 1986. Program obnove vseh objektov sta januarja 1985 pripravila takratna Ljubljanski regionalni zavod za varstvo naravne in kulturne dediščine ter Restavratorski center Slovenije.

Kljub temu je misel o vrnitvi Plečnikovih Žal prvotnemu namenu še dolgo ostala neuresničena. Medicinska fakulteta Univerze v Ljubljani je nato dala pobudo za ustanovitev manjšega medicinskega muzeja na Plečnikovih Žalah, saj je bil brat Jožeta Plečnika, prof. dr. Janez Plečnik, pomemben anatom in profesor. Doseženo je bilo tudi načelno soglasje, da kompleks v celoti prevzame Arhitekturni muzej iz Ljubljane in v kapelah razstavi arhivsko dokumentacijo. V letu 1987 je bila pripravljena okrogla miza o namembnosti Plečnikovih Žal, njihovem vzdrževanju, novi cerkvi, džamiji, pokopališčih, pogrebih, pokopih itn. Leta 1989 je izvršni svet skupščine mesta Ljubljane sprejel sklep o imenovanju delovne skupine za pripravo elaborata o pogojih, možnostih in načinu vrnitve Plečnikovih Žal namenu, za katerega so bile zgrajene. Leta 1990 je bila nato imenovana delovna skupina za obnavo Plečnikovih Žal in v naslednjem letu je obravnavala program za izvajanje popolne dejavnosti. Februarja 1992 se ponovno začeli pokopavati iz kapelic, leta 1994 pa se je Pogrebna dejavnost Žale, d. o. o., preselila iz prostorov ob Tomačevski cesti v prostore vhodnih objektov propilej.

V obdobju med letoma 1985 in 1990 so bila v večini izvedena vsa nujna obnovitvena dela na kompleksu, ki so obsegala številna in različno zahtevna dela za odpravo vseh poškodb v času propadanja in dela obnove zunanje ureditve. Skladno s konservatorsko-

restavratsko stroko so se pri obnovi upoštevala tudi določila pokopališke dejavnosti za ponovno vzpostavitev funkcioniranja objektov.

V obdobju med letoma 1994 in 2004 je Podjetje Žale, d. o. o., vzdrževalo kompleks in skrbelo zanj, obenem pa še naprej obnavljalo notranjo opremo objektov. Arhitekturni muzej Ljubljana je od arhitekta Vlasta Kopača pridobil tudi bogato arhivsko dokumentacijo. Kopač je nato vse do svoje smrti leta 2006 tudi pomagal z nasveti pri obnovi sten notranjosti kapel.

Na podlagi konservatorskega programa ZVKDS, OE Ljubljana, za območje Plečnikovih Žal so bila leta 2004 izvedena tudi obnovitvena dela na molilnici. Temu objektu, ki ni bil nikoli uporabljen za svoj prvotni namen, je bila tedaj dana nova, galerijska namembnost.

Zaradi potreb po novih upravnih in sprejemnih prostorih Javnega podjetja Žale, d. o. o., ki so zdaj začasno urejeni v severnem upravnem objektu propilej, se v skladu s konservatorsko-restavratskim program pripravljata projektna dokumentacija za prenovo in spremembo namembnosti že dalj časa opuščenega vzhodnega, nekdanj delavniškega dela Plečnikovih Žal. V letu 2006 so se izvedla tudi vsa potrebna dela za varovanje in nadzor kompleksa, v prihodnosti pa bodo spet potrebna obširnejša vzdrževalna in obnovitvena dela celotnega kompleksa.

Plečnikove Žale – Vrt vseh svetih – so se uvrstile tudi na ugledni seznam območij evropske kulturne dediščine, ki s svojimi vrednotami prispevajo k oblikovanju kulturne identitete Evropske unije. Odbor za evropsko dediščino je namreč v Madridu 25. 1. 2007 priznal pravico do znaka evropske dediščine trem območjem kulturne dediščine v Sloveniji, spominski cerkvi sv. Duha na Javorici nad Tolminom, Partizanski bolnišnici Franja v Dolenjih Novakih pri Cerknem ter Plečnikovim Žalam – Vrtu vseh svetih.

Prenova Plečnikovih Žal je pozitiven primer vračanja kompleksa njegovi izvorni namembnosti, saj so pri tem dejanju, tako v procesu odločanja o namembnosti kot med samimi prenovitvenimi deli, sodelovale različne stroke. Kljub številnim interesom, tudi političnim, je bila na koncu, tudi po zaslugi konservatorske stroke, med letoma 1992 in 1994 Plečnikovim Žalam povrnjena izvirna namembnost.

#### MOJCA ARH KOS

*fotografije: stran 83 in 85* **MOJCA ARH KOS**, *stran 84 spodaj* **DAMJAN PRELOVŠEK**, *zgoraj* **ARHIV ZVKDS, OE LJUBLJANA**

#### Literatura in viri

Arhiv Arhitekturnega muzeja Ljubljana.

Arhiv ZVKDS, OE Ljubljana.

PRELOVŠEK, DAMJAN; KOPAČ, VLASTO. *Žale arhitekta Plečnika*, Ljubljana 1992.

KREČIČ, PETER. *Jože Plečnik*, Ljubljana 1992.

HRAUSKY, ANDREJ; KOŽELJ, JANEZ; PRELOVŠEK, DAMJAN. *Plečnikova Ljubljana, vodnik po arhitekturi*, Ljubljana 1996.

HRAUSKY, ANDREJ; KOŽELJ, JANEZ; PRELOVŠEK, DAMJAN. *Jože Plečnik: Dunaj, Praga*, Ljubljana 2006.

## Cerkev Marijinega obiskovanja

|                        |             |
|------------------------|-------------|
| <i>EŠD</i>             | 3928        |
| <i>kraj</i>            | Ponikve     |
| <i>leto načrta in</i>  |             |
| <i>leto dokončanja</i> | 1951–1958   |
| <i>čas prenove</i>     | 1996–1998   |
| <i>odgovorni</i>       |             |
| <i>konservator</i>     | Robert Červ |

Današnja cerkev Obiskovanja Device Marije je že vsaj tretja po vrsti, ki stoji na vzpetini zahodno nad vasjo Ponikve. Prvotni sakralni objekt je pozidala ali vsaj predelala stavbarska delavnica Andreja iz Loke v osemdesetih letih 15. stoletja, kot je razvidno z napisne plošče, ki je vzdana v južno steno današnje ladje. V 18. stoletju so na tem mestu postavili novo, baročno cerkev, ta pa je bila med drugo svetovno vojno požgana in delno porušena.

Leta 1951 je takratni lokalni župnik Janez Lapanja pri arhitektu Jožetu Plečniku (1872–1957) naročil načrte za obnovo tega božjega hrama. Plečnik je lahko izbral med rekonstrukcijo baročne arhitekture in svobodnejšo interpretacijo danega arhitekturnega prostora. Odločil se je za slednjo možnost. Ohranil je tloris obstoječe stavbne lupine, za 180° pa je spremenil razporeditev prostorov, tako da je nekdanji prezbiterij postal vhod v cerkev, zahodna partija pa se je prelevila v prezbiterij. Sleme dvokapne strehe je obrnil pravokotno na vzdolžno os ladje. Vhodna fasada je izgubila klasični monumentalnejši videz, poudarjata jo le nižja vhodna lopa in skromno stopnišče. Ob bok severne stene je Plečnik postavil manjši valjasti »angelski stolp«, kot ga je v načrtih sam poimenoval. S tem je dodal nekakšen pendant ohranjenemu baročnemu zvoniku, ki stoji diagonalno na južnem vogalu stavbe, in z njim pritegnil pozornost obiskovalca k novemu vhodu v cerkev. Notranjost cerkvenega prostora je zaznamoval tako, da so stene do višine venca neometane in samo grobo fugirane, kar daje notranjosti nekakšen rustikalni videz. Kot spomin na staro cerkev je segmentno ohranil tudi del slavoločnega loka, prezbiterij pa je asimetrično postavil ob steno nekdanjega zvonika in tako vnesel v notranjost stavbe neko dinamično noto. Odpr-

Zunanjščina cerkve Marijinega obiskovanja na Ponikvah.







Pogled proti glavnemu oltarju

to leseno ostrešje je ornamentalno poslikano, še najmanj prepričljivo pa delujejo na vzdolžni steni razpostavljeni elementi nekdanjega baročnega oltarja, ki so s tako prezentacijo izgubili svojo nekdanjo funkcijo in pričevalnost.

Dela so se po hudih birokratskih zapletih začela leta 1954, v obdobju, ko takratna oblast ni bila naklonjena zidavi sakralnih objektov. Izvajalci so bili v glavnem domačini, ki niso bili vedno kos zahtevnosti projekta. Načrti so se med samo gradnjo spreminjali in prilagajali razmeram na delovišču. Plečnik zaradi visoke starosti ni mogel nadzirati gradnje, namesto njega je to delo opravil njegov asistent arhitekt Anton Bitenc (1920–1977). Da dela niso potekala gladko, nam v svojih objavljenih spominih opisuje župnik Lapanje, ki med drugim piše, da je Plečniku omenil Bitenčevo namero sestaviti oltar iz ostalin poškodovanega baročnega oltarja. Profesor mu je potožil: »Mladi arhitekti so preveč pod vplivom Zavoda za spomeniško varstvo, zato želijo iz vsake cerkve narediti nekakšen muzej. Tega se ne sme dopustiti, saj vendar cerkve predstavljajo nekaj živega. Cerkev mora kot živ organizem rasti in tudi v svojih zunanjih pojavnih oblikah najti nove, sodobne forme.« Ob tem primeru se lahko ponovno soočimo z večno dilemo med prepričljivostjo konservatorske doktrine in močjo arhitektove ustvarjalne svobode.

Leto po Plečnikovi smrti je bila cerkev dokončana in posvečena. Od takrat je doživela le nekaj vzdrževalnih del: zamenjavo dotrajane strešne kritine, obnovo betonske kupole na valjastem stolpu in ureditev cerkvene ograde (1996, 1998).

## ROBERT ČERV

fotografije: **ROBERT ČERV**

### Literatura:

JOŽEF, JAKOPIČ. *Šentviška planota – pražupnija*, Zbornik Šentviške planote, Ponikve 1992.

KREČIČ, PETER. *Jože Plečnik*, Ljubljana 1992.

KREČIČ, PETER. *Jože Plečnik, moderni klasik*, Ljubljana 1999.

LAPANJA, JANEZ. *Spomini na obnovo Marijine cerkve in moje službovanje na Ponikvah*, Zbornik Šentviške planote, Ponikve 1998.

PRELOVŠEK, DAMJAN. *Jože Plečnik 1872–1957*, 2005.

## Cerkev sv. Benedikta

|                |                 |
|----------------|-----------------|
| EŠD            | 925             |
| kraj           | Zgornje Stranje |
| čas prenove    | 1946–1948       |
| odgovorna      |                 |
| konservatorica | Maja Avguštin   |

Cerkev sv. Benedikta stoji na 455 metrov visokem griču nad vasjo Zgornje Stranje. Cesta pod cerkvijo vodi v eno smer proti Kamniški Bistrici in v drugo smer proti Gornjemu Gradu.

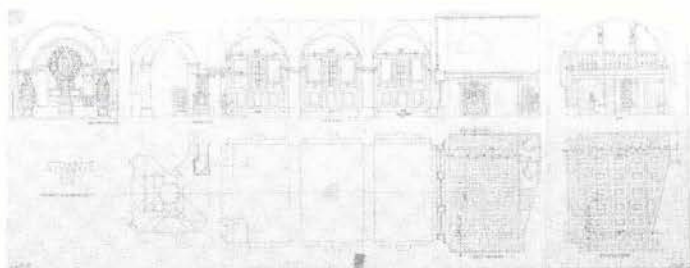
Na mestu današnje cerkve je do prvih desetletij 19. stoletja stala njena srednjeveška predhodnica, ki je dokumentirana v listini o posvetitvi prezbiterija iz leta 1499. Valvasor v svojih zapisih omenja tabor, ki je obdajal cerkev. Rokopisni opis vikariatov Nevlje, Šmartno in Zgornji Tuhinj iz leta 1703 omenja, da ima cerkev zvonik z dvema zvonovoma in tri oltarje. V začetku tridesetih let 19. stoletja so srednjeveško cerkev podrli in zgradili novo, ki je bila posvečena leta 1834. Zgradili so ladjo pravokotnega tlorisa s prezbiterijem pravokotne oblike s porezanima vogaloma. Sleme ladje je bilo nekoliko višje od slemena prezbiterija. Zakristijo so prizidali k južni strani prezbiterija. Zvonik je bil ločen od cerkve.

France Stele v Političnem okraju Kamnika iz leta 1929 zelo natančno opisuje stanje cerkve pred posegi arhitekta Jožeta Plečnika. O notranjosti piše:

*»..., da je ladja prekrita z banjo s sosvodnicami, ki slonijo na plitkih pilastrih ob stenah. Vsaka stena ima tri pravokotna okna. Kor je obokan in sloni na dveh kamnitih stebrih. Prezbiterij je prekrit s plitvo kupolo, speljano z osmerokotne podlage. Barve sten: v ladji so stene zelenkaste, pasovi in pilastri beli. V prezbiteriju je troje pravokotnih oken.«*

Zgornje Stranje, Cerkev sv. Benedikta.





Plečnikov načrt notranje preureditve cerkve sv. Benedikta, junij 1947 (HRAUSKY, KOŽELJ, PRELOVŠEK, *Plečnikova Slovenija*).

Zunanjo podobo opisuje:

»...Kamenit glavni portal s trikotnim slemenom, nad njim je polkrožno okno in še višje okrogla lina. Prezbitერიj ima vensegajoč podzidek. Vsa cerkev je zunaj zelenkasto barvana in ima enotno streho iz škrlilja ... Zvonik je brez podzidka; v pritličje vodi gotski, zgoraj zaokrožen kamenit portal, prirezan na ajdovo zrno. Navzgor so stene nerazčlenjene, ob zvonovih velike polkrožno završene line; streha baročna ...«

Med drugo svetovno vojno je cerkev utrpela precej škode. Nemška vojska jo je zaradi njene strateško zanimive lege spremenila v vojaško postojanko. Ladjo so z betonsko medetažo predelili v dve nadstropji, zazidali so tudi okna in okoli cerkve zgradili bunkerje. V tem času je bilo požgano tudi veliko cerkvene opreme. Po vojni je tedanji župnik frančiškan Martin Perc z župljani uspel brez škode odstraniti betonski strop. K sodelovanju pri prenovi cerkve je povabil arhitekta Plečnika, ker je bil njegov veliki občudovalec. Plečnik je povabilo sprva odklonil, zato se je župnik Perc obrnil na njegovo učenko Majdo Nerimo, in ta je v začetku julija 1946 izdelala načrte za vključitev zvonika v cerkveno stavbno maso.

Leta 1946 je Jože Plečnik prvič prišel v Zgornje Stranje in prevzel načrte za prenovo in opremo cerkve.



Zunanja lopa na južni strani cerkve.



Krstilnica.

Po vojni je gradbenega materiala primanjkovalo, zato je Plečnik vsa svojo opremo zasnoval tako, da so mojstri uporabljali material, ki je bil takrat na voljo: beton, rečne kamne, les. Za stebre južne odprte lope je Plečnik uporabil balustre s podrti fasade Glasbene matice v Ljubljani. Betonske okenske okvire, vstavljene leta 1945 v skrajni sili, je zakril z zavesami in ljudi pomiril z besedami:

»... Ko prideš v nedeljo k maši, ti bodo misli in oči uhajale skozi okno domov, ...raztresen boš ... zavesa pa ti bodo zaprle to pot, bolj boš zbran in tvoj pogled bo stalno usmerjen proti oltarju ...«

Izjemen učinek je Plečnik dosegel z oblikovanjem tlaka. Tla v ladji in v prezbiteriju so zalita z betonom, v katerega so položene večkrat prekuhanе lesene kocke. Tako oblikovanje so po Plečniku uporabljali tudi njegovi učenci. Plečnik je novo nastali prostor med cerkvijo in zvonikom spremenil v krstilnico. Ta je bila urejena v letih 1947 in 1948. Zaradi ločenosti od preostalega cerkvenega prostora je postala vzor takratnemu oblikovanju krstilnic. Plečnik je tako kot pri oblikovanju oltarjev tudi v tem primeru v svojo arhitekturo umestil plastike starejše cerkvene opreme. Na Antonov križ je tako nameščena plastika Boga Očeta pod baldahinom. Stene so obložene s preprosto leseno oblogo. Krstilni kamen visi s stropa na štirih tankih verigah. Na strop so nameščeni izrezljani tramovi. Rezbarije so dopolnjene z pozlato. Na levo in desno stran stene so pritrjene umetno kovane, cvetovom podobne svetilke. Pas ostenja v stiku s stropom je ostal neometan. Plečnik ga je poudaril z zanj tako značilno izstopajočo fugo. Tla so tlakovana z ostanki marmornih plošč.

Prostor pod pevskim korom in pevski kor sam sta v celoti lesena. Strop pod korom je sestavljen iz lesenih kaset. V tem prostoru so tudi spovednice. Dostop na kor je kot stolpič prislonjen ob južno steno zvonika. V njem so kovinske spiralne stopnice.

Plečnik je na novo oblikoval in opremil tudi zakristijo. Omet na obokanem kamnitem stropu je odkril in ga prav tako kot v krstilnici poudaril z izstopajočo fugo. Kot posebno kvaliteten del opreme je



Zakristija, detajl kljuka  
na vratih.

treba omeniti lesena vrata v zakristijo. Zgornje vratno polnilo je zapolnjeno z leseno plastiko v obliki amfore. Kovinska kljuka na vratih je oblikovana kot petelin z razprtimi perutmi. Luč na stropu zakristije se odpira kot zvezda na nebu. V zahodnem kotu zakristije so nameščene lesene menjalne stopnice, ki omogočajo bolj strm naklon stopnic.

Poleg načrtovanja nove krstilnice in pevskega kora, preoblikovanja zakristije, izgradnje novega dostopa na zvonik, ureditve glavnega vhoda v cerkev in izgradnje zunanje lope je Plečnik posebno pozornost namenil tudi bogati opreми cerkve.

Leta 1948 je izdelal načrte za oblikovanje novega glavnega oltarja sv. Benedikta. Svoje načrte je prilagajal znanju in možnostim izvedbe okoliških mojstrov. Nastavek glavnega oltarja je oblikoval kot veliko listnato monštranco, vanj pa je umestil starejšo plastiko sv. Benedikta. Enak princip je uporabil tudi pri obeh stranskih oltarjih.

Cerkev je pravi muzej Plečnikove cerkvene opreme. Izdelal je načrte za luči, lestence, več vrst visečih in prosto stoječih svečnikov, svečnik v spomin umrlih župljanov, sedmeroramni svečnik, gong z zvončkoma, cerkvene klopi, križe, luči pod pevskim korom, luči in okvirje za križev pot, kelihe, lesen okenski in vratni okvir v prezbitteriju, prižnico, vrata spovednice ...

Jože Plečnik se v župni cerkvi sv. Benedikta pojavlja kot arhitekt, ki s svojo arhitekturo posega v starejšo grajeno strukturo. Iz zapisov župnijskega urada Zgornje Stranje lahko izvemo, kako je Plečnik razložil vaščanom svoje posege na cerkvi:

*»...Tudi doma po hišah živite skupaj stari ljudje, mladi gospodarji, otroci. Vsi morate potrpeti drug z drugim, živeti skupaj v slogi. Pa tudi, ko boste prišli v cerkev, boste svojim otrokom govorili in kazali zgodovino stare vaše cerkve ...«*

Iz Steletovega opisa se nam cerkev kaže v drugačni luči, kot jo poznamo danes. Resda ji je veliko škode povzročila nemška vojska med drugo svetovno vojno, vendar pa je večjo arhitekturno spre-



Pogled na pevski kor.

.....

membo doživela v povojnih letih. Cerkev je ohranila svojo gradbeno lupino s po tremi okni na vsaki strani ladje, obliko prezbitorija in zvonik. Prav tako se je ohranil kamniti podzidek trapezaste oblike na zunanji strani prezbitorija. Edina Plečnikova sprememba v prezbitoriju je zaprtje dveh oken z notranje strani. France Stele v svojih zapisih omenja dva srednjeveška portala. Glavni vhodni portal je bil zašiljen, portal, ki je vodil v zvonik, pa je bil polkrožne oblike in prirezan na ajdovo zrno. Glavni portal se ni ohranil. Tisti, ki je nekdaj vodil v zvonik, danes vodi v krstilnico. Nov vhod v zvonik je Plečnik umestil na severno stran zvonika. Do njega vodijo zunanje betonske spiralne stopnice. Po Plečnikovih posegih v povojnih letih je cerkev ostala nedotaknjena vse do leta 1996, ko je sonde na zunanji fasadi izvedel takrat še ZVNKD Kranj. Na podlagi teh je bila nato obnovljena fasada.

**MAJA AVGUŠTIN**

*fotografije:* **DAMJAN PRELOVŠEK**

Literatura in viri

.....

Arhiv ZVKDS, OE Kranj.

Arhiv Župnijskega urada Zgornje Stranje.

HRAUSKY, ANDREJ; KOŽELJ, JANEZ; PRELOVŠEK, DAMJAN. *Plečnikova Slovenija*, Ljubljana 1997.

KREČIČ, PETER. *Jože Plečnik*, Ljubljana 1992.

KREČIČ, PETER. *Jože Plečnik, moderni klasik*, Ljubljana 1999.

MUŠIČ, MARJAN. *Jože Plečnik*, Ljubljana 1980.

PLEČNIK, JOŽE. *Pisma Jožeta Plečnika Emiliji Fon*, Ljubljana 2002.

PRELOVŠEK, DAMJAN. *Plečnikova sakralna umetnost*, Koper 1999.

STELE, FRANCE. *Politični okraj Kamnik*, Ljubljana 1929.



## Barvne reprodukcije

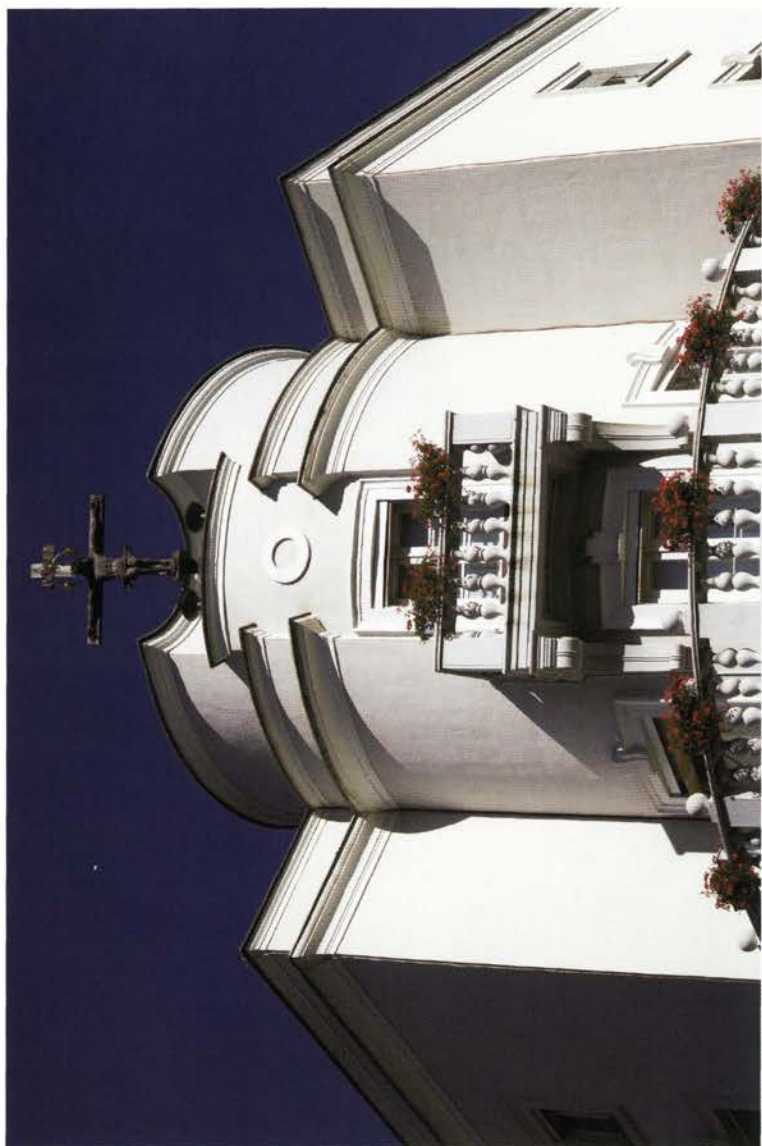






Bogojina: Cerkev Gospodovega vnebohoda

---



Celje: Ljudska posojilnica

---



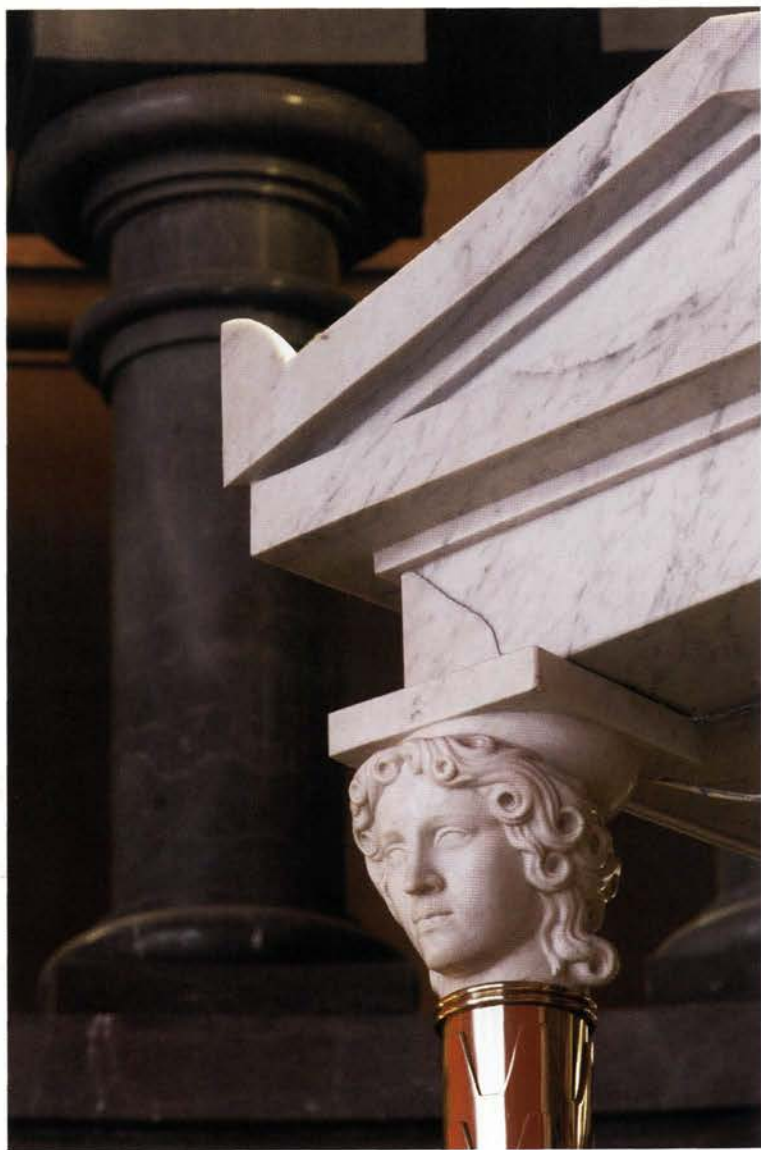
Dunaj: Zacherlova hiša

---



Ljubljana: Cerkev sv. Cirila in Metoda

---



Ljubljana: Cerkev sv. Jožefa na Poljanah

---



Ljubljana: Cerkev sv. Mihaela

---



Ljubljana: Križanke

---



Ljubljana: Narodna in univerzitetna knjižnica

---





Ljubljana: Tržnice

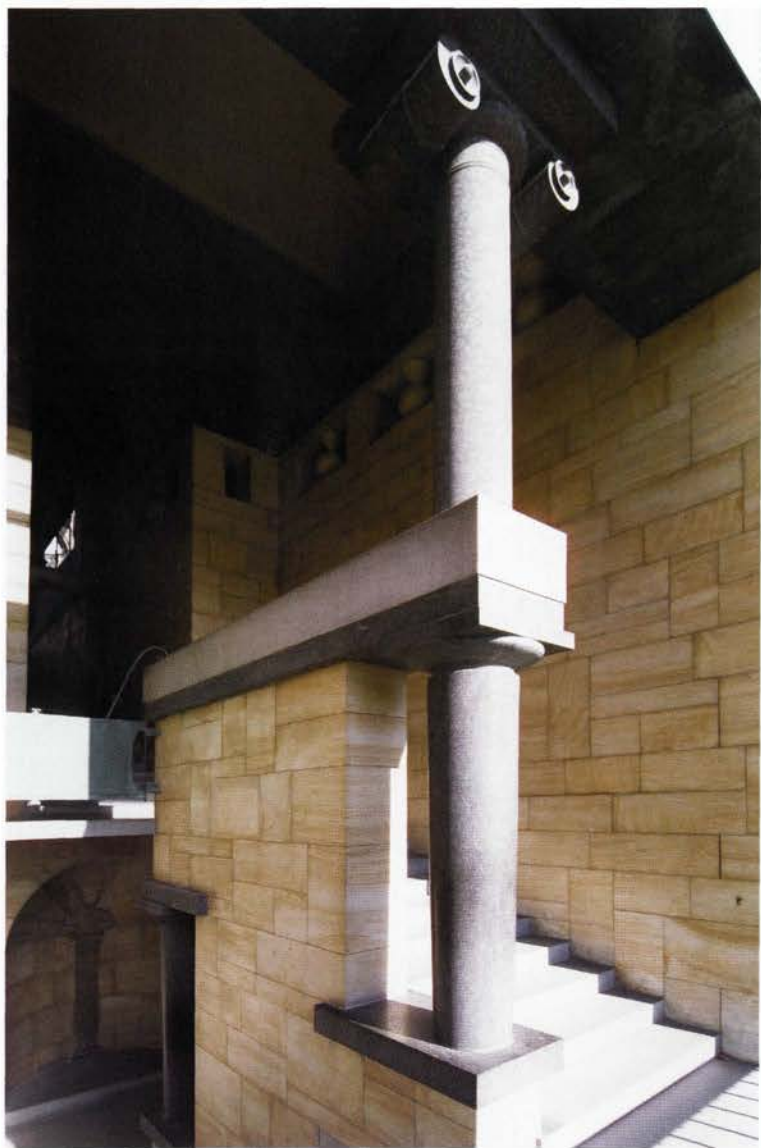
---



Ljubljana: Vrt vseh svetih

---





Praga: Bikovsko stopnišče na praškem gradu

---



Zgornje Stranje: Cerkev sv. Benedikta

---

9 789616 420297

