

ob Zahodnem delu PIP za PIC Cikava (12.793 m<sup>2</sup>), na območju registrirane enote kulturne dediščine Novo mesto – arheološko območje Žabja vas (EŠD 15640). Predhodne arheološke raziskave so bile izvedene z ekipo ZVKDS, CPA, RO Nm, pod vodstvom dr. Filipa Masona, univ. dipl. arheologa, konservatorskega svetovalca in Ildikó Pintér, abs. arheologije (odločba MK št. 62240-85/2009).

ITP je zaobjel parc. št. 2000/1, 2000/2, 2001/6, 2005/1, 2006/1, k. o. Smolenja vas, vzhodno od obstoječe obrtno-industrijske cone Cikava. Večji del pregledane površine predstavljajo njivske površine, manjši del pa predstavljajo travniške površine.

Površinski znaki, povezani z razorano geološko osnovo, so vidni na območju pobočja na osrednjem delu parc. št. 2005/1, k. o. Smolenja vas. Na območju parc. št. 2006/1, k. o. Smolenja vas, so površinski znaki peska brez večjih kamnov lahko povezani z geološko osnovo ali z morebitnimi objekti na severnem delu parcele.

Rezultati ITP kažejo na obstoj treh koncentracij rimskodobnih in prazgodovinskih najdb na treh območjih: na severovzhodnem delu parc. št. 2005/1, k. o. Smolenja vas, je koncentracija rimskodobnega gradbenega materiala in lončenine, ožgane gline, kamnov tujkov in kremenca (območje 1); v osrednjem delu parc. št. 2005/1, k. o. Smolenja vas, je koncentracija rimskodobnega gradbenega materiala in lončenine (območje 2); na južnem delu parc. št. 2005/1, 2000/1, 2006/1, k. o. Smolenja vas, je koncentracija rimskodobnega gradbenega materiala in lončenine ter ožgane gline, kamnov tujkov, kremenca in kamnitih orodij (območje 3).

Na območju pregleda smo izkopali 19 testnih jarkov (v nadaljevanju TJ) v velikosti 1 x 1 m.

V 17 TJ smo naleteli na arheološke najdbe. V TJ 2 smo v stratigrafski enoti SE 004 in 005 odkrili fragmente rimskodobne keramike, v TJ 15 pa smo v SE 004 našli kos prazgodovinske lončenine – svitka ali piramidalne uteži za statve.

V TJ 2–6, 10–11, 14–15, 17–20 smo odkrili koluvij z drobcami oglja in ožgane gline s prazgodovinskim oziroma rimskodobnim materialom. Arheološke strukture smo odkrili le v TJ 2 – dve jami za stojko in večja jama ali del jarka so na globini 0,90 m. Stratigrafski položaj struktur govori v prid rimskodobne datacije.

V TJ 4–6, 10–11 smo odkrili koluvij z drobcami oglja in ožgane gline brez recentnega materiala, v TJ 6 in 12 pa kraški strukturi – vrtačo ali kal. V TJ 4, 7–10 geološko osnovo predstavljata glina ali ilovnata glina, ki se pojavita na globini 35–65 cm,

na območju TJ 6, 11 in 12 pa geološke osnove nismo dosegli niti v globini več kot 80–90 cm.

V TJ 14–15, 17–20 smo odkrili koluvij z drobcami oglja in ožgane gline s prazgodovinskim oziroma rimskodobnim materialom. V TJ 13 geološko osnovo predstavlja rumenkasto rjava ilovnata glina, ki se pojavi na globini 35 cm. V TJ 17 se pojavi geološka osnova – meljasta ilovica na globini 85 cm, v TJ 15 pa živa skala – dolomit na globini 90 cm.

Ves severovzhodni del parc. št. 2005/1, k. o. Smolenja vas, območje v osrednjem delu parc. št. 2005/1, k. o. Smolenja vas, in južnem delu parc. št. 2000/1, k. o. Smolenja vas, je območje rimskodobnega arheološkega najdišča. Območje na južnem delu parc. št. 2000/1, 2005/1, k. o. Smolenja vas, in na parc. št. 2006/1, k. o. Smolenja vas, je območje prazgodovinskega in rimskodobnega arheološkega najdišča. Gradbeni poseg jih bo v celoti uničil, zato je na zgoraj omenjenih območjih treba izvesti sistematično arheološko izkopavanje.

*Philip Mason, Ildikó Pintér*

### 143

*EŠD: 494*

*Naselje: Novo mesto*

*Občina: Novo mesto*

*Ime: Novo mesto – cerkev sv. Nikolaja*

*Naslov: Kapiteljska ulica 1*

*Področje: R*

*Obdobje: 16. stoletje*

Sliko Sv. Miklavž je Jacopo Robusti Tintoretto naslikal v poznem obdobju svojega ustvarjanja za kapiteljsko cerkev v Novem mestu. Gre za umetnino velikih dimenzij, ki je bila od časa nastanka v 16. stoletju pa vse do 19. stoletja praktično nedotaknjena, nato pa se je začela serija obnov, ki so njen videz za vedno spremenile.

Leta 2008 je bila slika prepeljana v oddelek za štafelajno slikarstvo, Restavratorskega centra ZVKDS. Po prevzemu je bila natančno pregledana. Na sliki so bile izvedene naslednje naravoslovne preiskave: multispektralna analiza (UVF, UVFO, IRF in IRR), rentgenska radiografija, stratigrafija slikovnih plasti in analiza pigmentov, podloge in vezivnega sistema.

Umetnina je naslikana v tehniki mastne jajčne tempere na platno in meri v višino 429 cm, v širino pa 200 cm. Format slike je bil prvotno pravokoten, kasneje pa so na zgornji rob prišili 41 cm visok nepravilen polkrožni zaključek. Na spodnjem robu je bila slika odrezana za približno 15

centimetrov, nato pa je bil rob še dodatno spodvihan za 27 centimetrov. Zaradi te skrajšave so bila stopala sv. Mohorja in Fortunata odrezana, s tem pa je bila porušena celotna slikarska kompozicija. Na levem in desnem spodnjem delu sta bili v sliko zarezani dve pravokotni odprtini velikosti 7 x 5,5 cm. Zaradi takšnih nestrokovnih posegov je bil spodnji rob slike najhujše poškodovan. Kasneje so spodvihani rob zravnali, luknje sanirali z vstavljanjem platnenih koščkov, poškodbe slikovnih plasti pa zakitali in retuširali.

Platno so podlepili z novim platnom, ki pa je na določenih mestih že začelo odstopati od originalnega. Stare retuše in preslikave so sčasoma potemnele, tudi kiti so postali vidni in moteči. Neenakomerno debeli in porumeneli sloji starih neoriginalnih lakov so vplivali na sliko tako, da je izgubila globino in zato postala temna in dvodimenzionalna, poteze čopiča pa zamegljene in neizrazite. Nosilec je bil ohlapen, preperel in na več mestih preluknjan, poškodovani pa sta tudi podlaga in barvna plast.

Natančnemu pregledu slike in analizi pridobljenih rezultatov preiskav sta sledili sondiranje slikovnih plasti in nato odstranjevanje površinskih nečistoč in slojev starih lakov z različnimi sredstvi. Uporabili smo polarna topila acetona in alkohol in nepolarna white spirita ter terpentina ter mešanice topil: acetona in alkohol; raztopino citronske kisline; raztopino triamonijevega citrata; raztopino trietanolamina; alkohol, aceton in amonijak; voščenno milo.

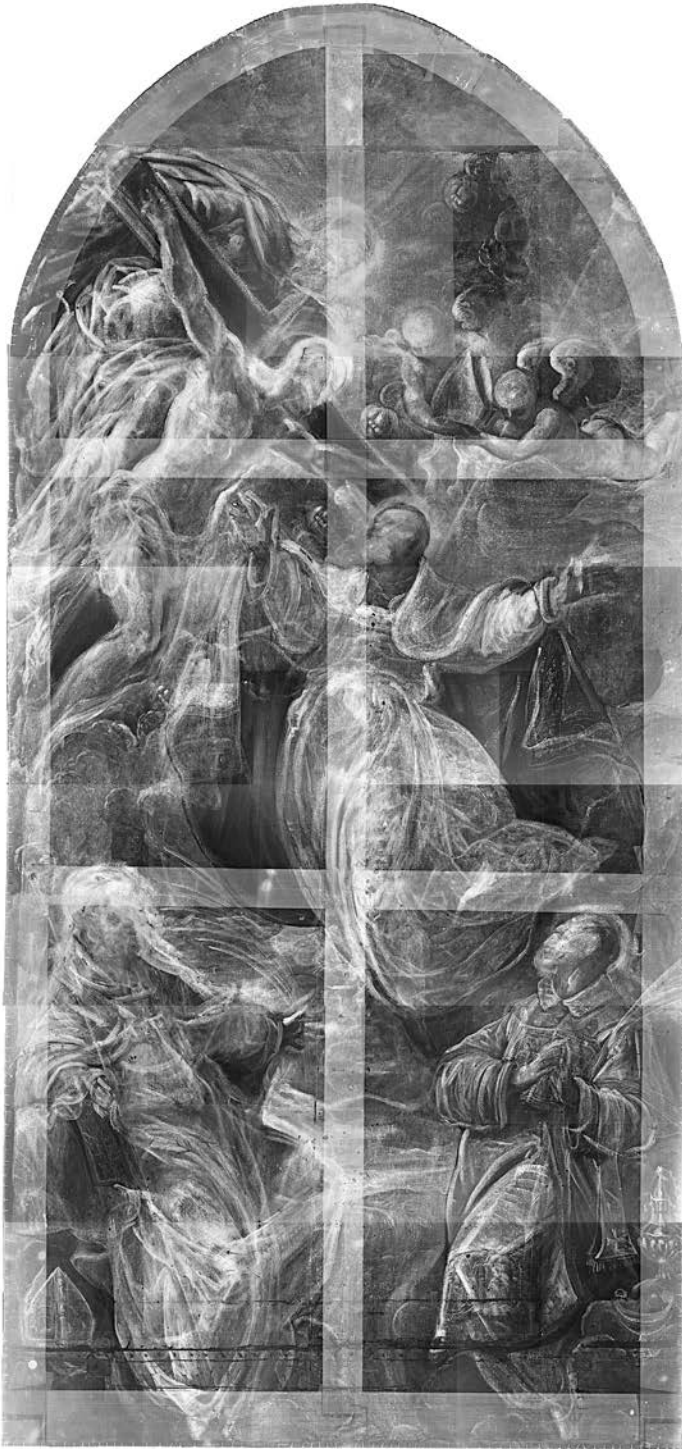
Po postopku odstranjevanja laka so številne nerodno in nestrokovno izvedene retuše, kitanja ter preslikave še bolj izstopali. Najverjetneje je restavrator v preteklosti želel osvežiti barvno plast, predvsem vrhove draperije, ki naj bi bili najsvetlejši. Dolgoročno je bil učinek ravno nasproten, saj je oljna barva sčasoma temnela, to pa je povzročilo vizualno deformacijo draperije. Preslikave so bile izredno težko odstranljive. Ponekod jih je bilo mogoče zmehčati s polarnim gelom (alkoholni gel po recepturi Richarda C. Wolbersa) in odstraniti mehansko, na nekaterih delih draperije Boga Očeta pa so se močno povezale s krhko originalno barvno plastjo in jih ni bilo moč odstraniti, ne da bi original pri tem poškodovali, zato smo jih pustili nedotaknjene. Pri postopku odstranjevanja starih lakov in preslikav nam je bila v veliko pomoč vzporedna kontrola z ultravijolično svetlobo.

Umetnik je za podlago uporabil svetel grund, zaradi česar so barve ohranile svojo intenzivnost. Odstranjevanje nečistoče in debelih plasti starega laka je tako odkrilo kvalitetno Tintorettovo mojstrovino. Žal se je ob tem pokazalo, da so

slikovne plasti v znatno slabšem stanju, kot je bilo sprva videti. Predvsem proti robovom slike so tako uničene, da je bilo videti, kot da določena področja sploh niso slikana. Na osrednjem delu so v boljšem stanju; poškodbe so manjše, premera 2–5 mm in bolj ali manj enakomerno posejane po vsej površini. Po postopku odstranjevanja površinske nečistoče, starega laka, retuš in preslikav je bilo lice slike zaščitenoz na lističi izredno tankega brez kislinkega papirja, premazanega s 4-odstotno raztopino Mowiola 3-83. Sledilo je odstranjevanje podlepljenega platna. Podlepljena tkanina je že sama po sebi odstopala od originalnega nosilca, zato postopek ni bil težaven. Ostanke lepila so bili s hrbtišča originala odstranjeni s skalpeli in s pomočjo rahlega vlaženja. Hrbtišče je bilo nato premazano s sredstvom za utrjevanje slikovnih plasti (15-odstoten Plexisol P 550-40). Porezani šivi nosilca so bili na hrbtišču ojačani s trakovi, izdelanimi iz lepilnega filma (Beva 371 Film) in s trakovi specialnega brez kislinkega papirja. Po odstranjevanju zaščite je bila lepilna masa za utrjevanje slikovnih plasti nanesena tudi na lice slike. Sledila je aktivacija lepilne mase v toplotni nizkotlačni mizi. Po tem postopku so bile slikovne plasti dovolj stabilne, da so bili lahko odstranjeni stari kiti. Poškodbe nosilca so bile nato sanirane z vstavljanjem koščkov platna, ki ima podobne lastnosti kot originalno platno: podobno debelino niti in gostoto tkanja. Tkanina je bila predhodno impregnirana. Koščki platna so bili nato natančno izrezani in vstavljeni v poškodbo tako, da se je smer tkanja niti ujemale s tkanjem na originalnem nosilcu, nato pa so bili s hrbtišča zavarjeni z lepilnim BEVA 371 filmom.

Sledilo je podlepljanje slike z novim platnom. Originalni nosilec je zaradi starosti, poškodb, predvsem pa zaradi številnih restavratorskih posegov v preteklosti zgubil nosilno funkcijo. Izbrano platno (Polyester Fabric P110) je bilo sprva napeto na začasni podokvir in impregnirano z akrilno emulzijo. Na platno je bil z likalnikom apliciran lepilni film Beva 371. Tako pripravljeno novo platno je bilo nato natančno nameščeno na hrbtišče originala, sledila je obdelava slike v nizkotlačni mizi na temperaturi 65 °C. Na tej temperaturi se je lepilni film aktiviral, uporaba pritiska pa je omogočila, da se je novo platno po vsej površini enakomerno povežalo s hrbtiščem originala. Za kitanje poškodb slikovnih plasti je bil uporabljen kit iz akrilne emulzije (Acrylemulsion D498-M) in fino mlete bolonske krede, pripravljen v obliki goste paste. Po postopku kitanja je bila slika je bila napeta na nov aluminijast podokvir.

Sledilo je podlaganje kot prva faza retuširanja. Za



Rentgenogram slike sv. Miklavža (S. Fister, K. Kavkler)





Zaščita lica slike (foto: E. Frljak)

podlaganje so bili uporabljeni visokokakovostni gvaši. Toni podlaganja so svetlejši in hladnejši od originalnega tona. Ob tem je bilo treba veliko pozornosti posvetiti potezam čopiča, kritnosti in pravilnemu tonskemu podlaganju. Sledila sta lakiranje slike z damar lakom in finalizacija retuše, ki se je izvajala z barvami, pripravljenimi iz kakovostnih pigmentov in kanada balzama. Gradnja retuše se je izvajala na različne načine; v obliki črtic ali pikic (tako imenovana tratteggio tehnika), lahko pa tudi kot lazure. Slika je bila na koncu zaščitenjena z damar lakom, ki je bil na lice slike nanesen z ustrezno kompresijsko pištolo.

Konservatorsko-restavratorski posegi na sliki sv. Miklavža so potekali v skladu upoštevanjem sodobnih standardov, ki veljajo v stroki. Uporabljene so bile priporočljive minimalne koncentracije in količine uporabljenih materialov.

Na projektu so sodelovali: vodja enote Jernej Hudolin, kons.-rest. svetovalec, vodja projekta Emina Frljak, kons.-rest., sodelavci ZVKDS, RC, mag. Barbka Gosar Hirci, kons.-rest., dr. Polonca Ropret, višja kons.-rest., Katja Kavkler, kons.-rest., Sonja Fister, kon.-rest. sodel., Mateja Neža Sitar, kons., mag. Nuška Dolenc Kambič, višja kons.-rest., Nuša Saje, kons.-rest., Igor Brozovič, zunanji sodelavci Sanela Hodžić, akad. rest.,

Mateja Vidraj, akad. rest., mag. Andrej Hirci, kons.-rest., Narodna galerija, Zoja Bajde, akad. rest., Tihana Mioč, akad. rest., Janez Novak, Anton Kambič, člani strokovne komisije mag. Marinka Dražumerič, ZVKDS, OE Novo mesto, prof. dr. Silvester Fabian, stolni župnik, Silvester Gaberšček, državni podsekretar, Ministrstvo za kulturo, doc. Lucija Močnik Ramovš, ALUO, dr. Barbara Murovec, ZRC SAZU, mag. Miha Pirnat st., ZVKDS RC.

*Emina Frljak*

### 144

*EŠD: 8677*

*Naselje: Novo mesto*

*Občina: Novo mesto*

*Ime: Novo mesto – grad Grm*

*Naslov: Skalickega ulica 1*

*Področje: UA*

*Obdobje: zadnja četrtnina 16. stoletja, 1586, zadnja četrtnina 17. stoletja, 1675, druga polovica 18. stoletja*

Grad Grm je začel graditi Krištof Mordaks v drugi polovici 16. stoletja na griču južno od srednjeveškega Novega mesta. Dozidal ga je