



Koper, Muzejski trg, pogled na ostanke kaznilnice (foto: T. Grižon, arhiv PJP, d. o. o.)

68

EŠD: 239

Naselje: Koper

Občina: Koper

Ime: Koper – cerkev Marijinega vnebovzetja

Naslov: Izolska vrata 24

Področje: R

Obdobje: pozno 16. stoletje

Konservatorsko-restavratorski posegi na sliki Marije s svetnikoma so se začeli v letu 2007 s podporo Ministrstva za kulturo. Daleč najbolj uničena slika iz kopske stolnice je bila velik izziv za oddelek štafelajnega slikarstva ZVKDS, Restavratorskega centra, ki je prevzel obnovo slike (vodja enote: Jernej Hudolin, u. d. i. a.; vodja projekta: mag. Barbka Gosar Hirci; konservatorke-restavratorke: Zoja Bajde, akad. rest., Darja Čirič, mag. Nuška Dolenc Kambič, Sanela Hodžić, akad. rest., Katja Kavkler, akad. rest., Andreja Logar, Tihana Mioč, akad. rest., Andreja Omejc, akad. rest., Nuša Saje, akad. rest., Simona Škorja, akad. rest.; naravoslovne raziskave: mag. Andrej Hirci, Narodna galerija, Ivo Nemeč, u. d. i. k., ZVKDS, Restavratorski center, Sonja Fister, ZVKDS, Restavratorski center, in Katja Kavkler, akad. rest.; strokovna

komisija: dr. Ferdinand Šerbelj, Narodna galerija, mag. Nada Madžarac, Moderna galerija, doc. Lucija Močnik Ramovš, Akademija za likovno umetnost in oblikovanje; odgovorni konservator: mag. Jure Bernik, ZVKDS, OE Piran; tehnična ekipa: Igor Brozovič, ZVKDS, Restavratorski center, Janez Novak, s. p.; zunanji sodelavci: Anton Kambič).

Slika Marije s svetnikoma je bila v kopsko stolno cerkev prenesena iz nekdanje servitske cerkve. Datacija slike še ni natančno določena, viri omenjajo pozno 16. stoletje ali začetek 17. stoletja. Motiv na sliki lahko razdelimo v dva prizora. Zgornji del prikazuje Marijo, ki v rokah drži Jezuščka. Obkrožena je s številnimi puti. V spodnjem delu sta upodobljena svetnika. Na močno preslikani podobi, ki je bila vidna že s prostim očesom, sta bila ta svetnika sv. Peter in Pavel. Preslikava je bila izvedena v debelih barvnih nanosih in večplastno. Kot je v konservatorsko-restavratorski praksi uveljavljeno, natančnemu pregledu z vidno in ultravijolično svetlobo sledijo naravoslovne preiskave. Rentgenska radiografija je pod preslikavami, ki so bile najbolj obsežne v spodnjem delu slike, prikazala popolnoma drugačno upodobitev svetnikov in angelov med njima. Sv. Peter, ki je na

preslikavi v rokah držal ključce in imel ob strani naslikanega petelina, se je po odstranjenih atributih spremenil v sv. Avguščina. Desni svetnik, ki je v preslikani podobi predstavljal sv. Pavla, pa se je spremenil v sv. Filipa Benicija. Odkriti podobi svetnikov predstavljata glavni figuri v servitskem redu. Vzrok, zakaj je bila slika v preteklosti preslikana, gre verjetno iskati v namembnosti podobe, saj je krasila glavni oltar koprške stolnice, ki je posvečen sv. Petru in Pavlu (Katra Jerman, Oltarna podoba Marije s svetnikoma iz cerkve servitskega samostana v Kopru, seminarsko delo, Filozofska fakulteta, Oddelek za umetnostno zgodovino, Ljubljana 2010).

Slika je naslikana na laneno platno velikih dimenzij, 405 x 200 cm. Močno preperel in ohlapen nosilec je bil predvsem v spodnjem delu močno raztrgan. Luknje, pretrganine in raztrganine so se pojavljale tudi ob robovih slike, kjer so bili zarjaveli žebliji. Ponekod so platno dodatno pritrčili z žebliji kar čez lice slike. Ker platno ni bilo ustrezno napeto, je to škodilo slikovnim slojem. Zaradi neprimernih klimatskih pogojev in s tem posledično krčenja in širjenja nosilca so se poškodbe slikovnih slojev le še stopnjevale.

Podokvir je bil v preteklosti že velikokrat popravljen, dodelan in predelan. Strohnele deske so le za silo držale težo platna med transportom. Takoj ko smo sliko prevzeli v delo, smo nevarni podokvir odstranili, saj bi se lahko pri nepremišljenih premikih zlomil in tako dodatno poškodoval umetnino. Slika je bila zaradi izvedbe rentgenske radiografije, fotografiranja in utrjevanja slikovnih slojev pritrjena s klejnimi trakovi na delovni nosilec, ki je bil izdelan iz aluminijastih prečk in lesonita. Raztrganine in močno poškodovane robove smo na hrbtni strani začasno zalepili s klejnimi trakovi. Po opravljenih naravoslovnih preiskavah smo sliko sneli s pomožnega nosilca in s hrbtišča odstranili številne zaplate. Sledilo je odstranjevanje gaze in voska z lica slike (vroč zrak, mehansko odstranjevanje in nepolarna topila), ki je bil nanesen v preteklosti, da bi sliko vsaj delno obvaroval pred nadaljnjim propadanjem. Pred nadaljevanjem dela smo slikovne sloje utrdili najprej z lica (Beva 371, 20-odstotna raztopina v white špirtu). Utrjevalec, ki je bil nanesen čez specialni papir (Lens Tissue L2, brez kislini papir), je med obdelavanjem slike v nizkotlačni mizi pri temperaturi 65°C zalepil barvni sloj. Po odstranjevanju umazanije na hrbtni strani slike smo postopek utrjevanja ponovili. Na hrbtišče smo nanесли utrjevalec, nato pa sliko še enkrat obdelali v nizkotlačni mizi. Šele po utrjevanju slikovnih slojev tako z lica kot tudi s hrbtišča slike smo la-

hko nadaljevali delo. Utrjevanje slikovnih slojev je bilo na sliki Marije s svetnikoma treba izvesti pred odstranjevanjem nečistoč in preslikav, saj bi lahko v nasprotnem primeru povzročili dodatne poškodbe.

Predvidevanje, da so slikovni sloji najbolj poškodovani le ob mehanskih poškodbah, se je po odstranitvi preslikav pokazalo za napačno. Med odstranjevanjem površinske umazanije, starih lakov in preslikav se je pokazala zelo uničena originalna slikovna plast. Podloga je izdelana iz kleja in rdečega bolusa (železovi in manganovi oksidi). Rdeči ton bolusa tudi po končanih konservatorsko-restavratorskih posegih močno vpliva na barvni ton slike. Vezivo v barvnih slojih je olje. Kot je bilo že omenjeno, so bila največja težava na sliki velika območja preslikav, ki so bila najboljšejejeja v spodnjem delu slike. Sondiranja na različnih predelih slike so odkrila stanje originalne barvne plasti. V posvetovanju s strokovno komisijo smo se odločili, da preslikave odstranimo. Čiščenje slike je potekalo v več fazah: odstranjevanje površinskih nečistoč, lakov, preslikav in zopet laka. Šlo je za zelo zahteven poseg, predvsem zaradi izredno tanke plasti originalnega barvnega sloja. Po izvedenih sondiranjih z zelo različnimi kemikalijami v obliki tekočin, emulzij in gelov (triamonijev citrat, voščeno milo, različne mešanice polarnih in nepolarnih topil) smo morali čiščenje prilagajati posameznim barvnim površinam. Posebno občutljivo je bilo območje sivomodrega neba, ki povezuje oba prizora.

Po odstranjevanju preslikav je sledilo stabiliziranje nosilca. Prvi korak pri konserviranju platna je bilo vstavljanje manjkajočih delov platna s predhodno pripravljenimi platnenimi koščki, ki so bili prilepljeni na hrbtišče slike z lepilom (BEVA 371 Film wide, 65µ debeline, 6,10 m dolžine, 137 cm širine) in dodatno ojačani s specialnim papirjem. Sledilo je podlepljanje slike. Poseg se uporablja le na slikah, kjer originalni nosilec ne opravlja več svoje funkcije. Podlepljanje smo izvedli s poliestrskim platnom (Polyester fabric P 110, 100-odstotno poliestrsko platno) in lepilnim filmom. Ta je apliciran na predhodno impregnirano poliestrsko platno z uporabo toplote. Slika in platno za podlepljanje se zleplita v nizkotlačni mizi pri temperaturi 65°C.

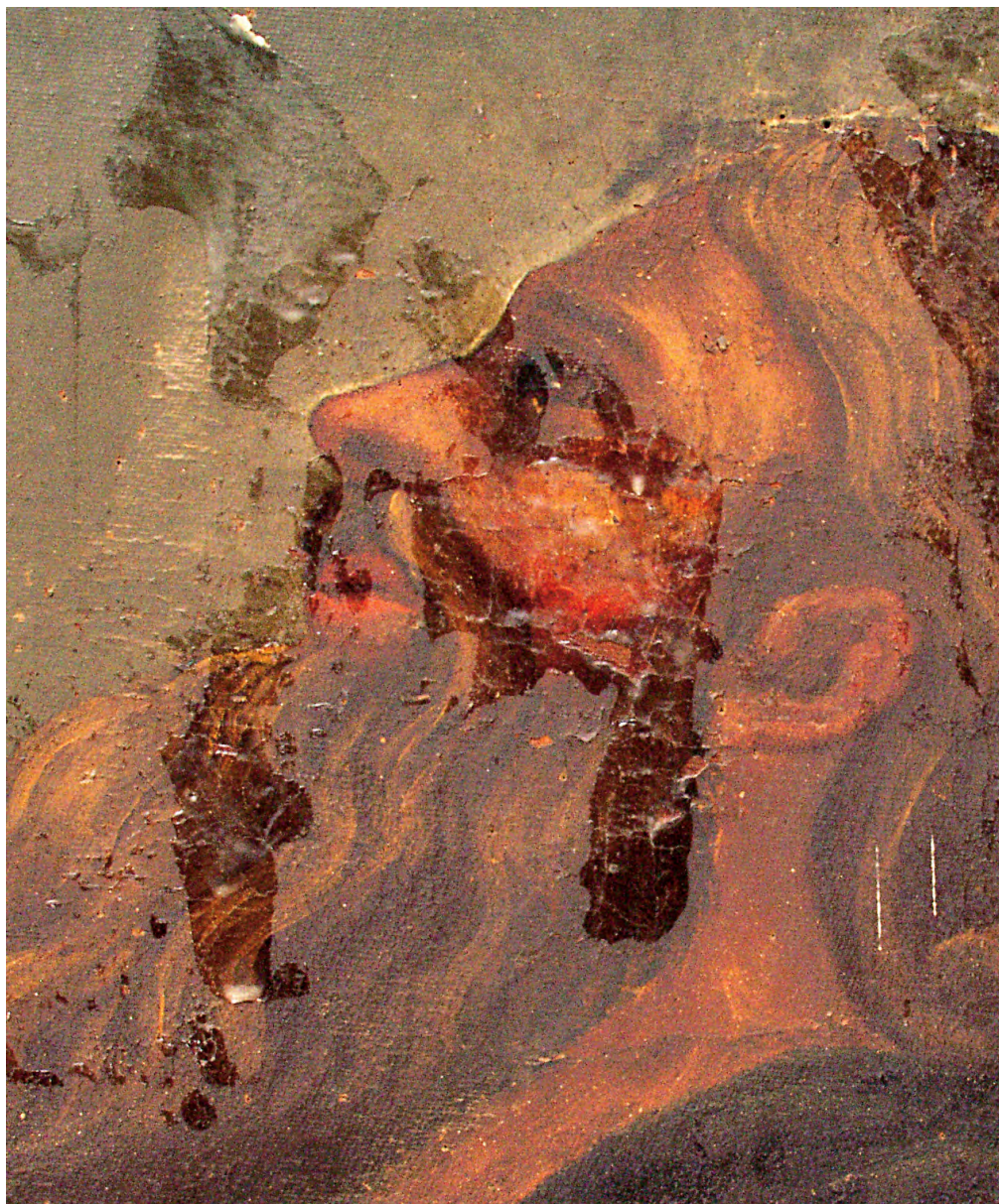
Dopolnjevanje manjkajočih delov slikovnih slojev lahko razdelimo v dve glavni fazi. Prva je bila kitanje poškodb z maso, izdelano iz akrilnega veziva (Acrylemulsion D 498 M, akrilna emulzija), bolonjske krede in zemeljskih pigmentov, ki so obarvali maso v ton originalne podloge. Akrilni kit smo uporabili za zapolnitev globljih poškodb



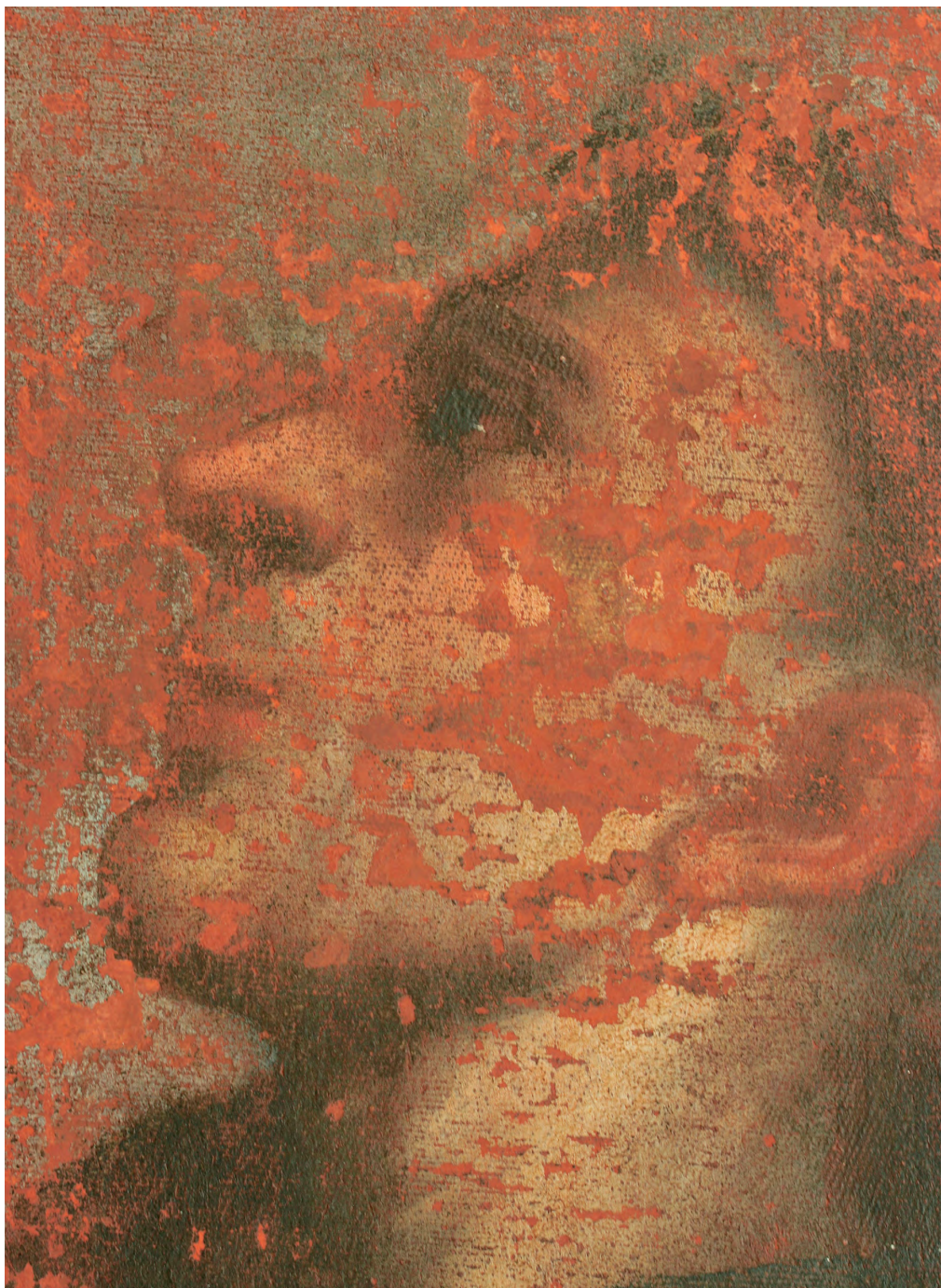
Stanje slike pred konservatorsko-restavratskimi posegi (foto: Arhiv ZVKDS, RC)



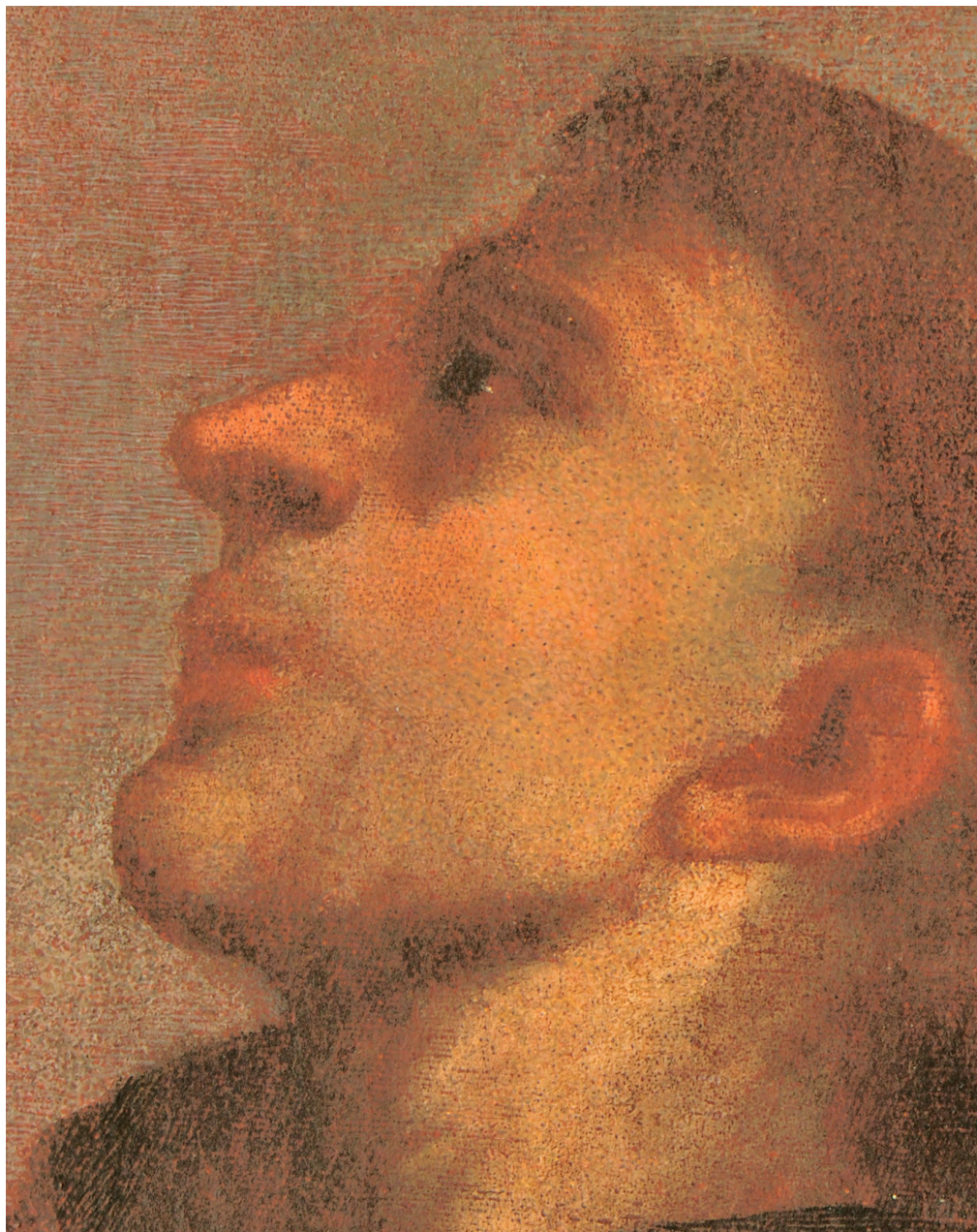
Stanje slike po konservatorsko-restavratorskih posegih (foto: Arhiv ZVKDS, RC)



Podoba preslikanega sv. Filipa Benicija pred posegi (foto: Arhiv ZVKDS, RC)



Podoba sv. Filipa Benicija med kitanjem poškodb (foto: Arhiv ZVKDS, RC)



Podoba sv. Filipa Benicija po končanem retuširanju (foto: Arhiv ZVKDS, RC)

na slikovnih slojih. Površinsko obdelovanje zakitanih površin smo izvedli s polarnimi topili in mehansko s skalpeli. Sledila je faza kitanja s klasičnim krednim klejnim kitom (zajčji klej, bolonjska kre- da in zemeljski pigmenti), ki se lahko obdeluje z vodo. Postopek je bil zaradi obsega poškodb dolgo- trajen.

Sledila je zaključna in, lahko rečemo, najdaljša faza – retuširanje. Podlaganje je bilo izvedeno z barvami na osnovi vodotopnega veziva (Schmincke, HKS Designers' Gouache), po lakiranju (damar lak) smo za finaliziranje retuše uporabili barve, izdelane iz najkvalitetnejših pigmentov in kanadskega balzama. Že med odstranjevanjem preslikav nam je bilo jasno, da je original veliko bolj poškodovan, kot smo sprva predvidevali, kljub temu pa so bili najvitalnejši deli spodnjega dela slike ohranjeni do te mere, da jih je bilo mogoče z retuširanjem povezati v logično celoto. Območja, ki so ostala tudi po končani retuši najbolj nejasna, so: temna draperija obeh svetnikov, pregrinjalo sv. Avgušтина, obrazi spodnjih angelov, škofovska kapa in tiara ob nogah; slednja je bila največja težava in je ohranjena le v sledovih, tako da lahko le domnevamo, da gre res za tiaro.

Slika Marije s svetnikoma je bila velik metodološki in organizacijski zalogaj. Najzahtevnejša posega na sliki sta bila zagotovo odstranjevanje preslikav in retuširanje. Retuša je s stališča restavrat- orja največji etični izziv. Ker v nobenem primeru ne sme biti sledi o avtorstvu restavratorevega čopiča, je bilo v primeru slike Marije s svetnikoma največje vprašanje, koliko lahko poretuširamo, da bo slika delovala kot estetski predmet s sporočilno vrednostjo. Čeprav je spodnji del slike nedefiniran v detajlih, smo stremeli k temu, da podoba deluje enotno in da gledalčevo oko lahko zazna likovno vrednost naslikane podobe.

Barbka Gosar Hirci

69

EŠD: 3767

Naselje: Koper

Občina: Koper

Ime: Koper – cerkev sv. Bassa, Čudodelni Križani

Področje: R

Obdobje: 12., 15. stoletje

Mere korpusa: višina 123 cm, širina 103 cm, glo- bina 20 cm

Konservatorsko-restavratski poseg na leseni polihromirani plastiki Križani iz cerkve sv. Bassa v Kopru (Crocifisso miracoloso) je s presledki potekal med letoma 1998 in 2008. Delo je vses-

kozi spremljala strokovna komisija, ki je odločala o nadaljnjih postopkih in o končni predstavitvi plastike.

Pred posegom so bile površine na Križanem zelo potemnele in poškodovane. Zabrisane ob- like so kazale na veliko število preslikav, predelav in popravil. Najprej smo opravili dezinfekcijo, saj je bilo po številu lukenj vidno, da so v lesu prisotni insekti. Dodatne poškodbe na površini so povzročili verniki, ki so na Križanega pribijali zahvale in votivne podobe.

Pri prvih preiskavah smo na podlagi odvzetih vzorcev polihromacije za ugotavljanje števila poslikav našli, da je bilo teh najmanj devet, skupaj s patinami in podlogami pa je bilo sedemnajst do triindvajset plasti. Posamezne preslikave smo odstranjevali v celoti, drugo za drugo. To je bilo zelo zamudno in težko delo. Podlaga je bila krhka in poškodovana, vsaka barvna plast je imela tudi sloj zelo trdovratne temne koprene. Ta je nastal zaradi premazov z laki in zaradi dima kadil, oljenk in sveč, ki so jih prižigali v znak čaščenja. Med odkrivanjem posameznih nanosov smo z raztopinami umetne smole vedno znova dodatno utrjevali oslabljeni les in odstopajoče barvne plasti. Sočasno smo delali dodatne analize in preiskave, ki so nas usmerjale do končnega rezultata. Preiska- va vzorcev lesa za določitev drevnesne vrste je poka- zala, da je plastika izdelana iz topolovine, kasneje dodani deli pa so iz jelovine. Rentgenski posnetek je odkril veliko predelavo v zgornjem delu telesa, ki je bila v notranjosti polna kovanih žebeljev. Šlo je za gotško predelavo.

Z elektronsko mikroskopijo pigmentov, ponovnim rentgenogramom glave, pregledom z UV- svetlobo, reflektografijo in dodatnimi strati- grafskimi preiskavami barvnih plasti na glavi in ramenih smo ugotoviti ohranjenost plasti pred gotško predelavo in način predelave v trpečega Križanega. Po odstranitvi preslikav do tretje plasti smo naredili računalniško tomografijo. Pri tej preiskavi smo dobili sliko lesene zagozde v vratu, ki je poskrbela za nagib glave. Odločili smo se za odstranitev plasti do druge poslikave (prve presli- kave) ter za demontažo rok, glave in las. Pri tem smo našli ožgane dele na površini nog in v pasu. Številne poškodbe so bile zapolnjene z volno, grundom in podobnim. Očiščene poškodbe smo utrdili in zapolnili. Pri demontaži glave smo med polnili v odprtini našli tudi koščke lesa iz odre- zanega dela vratu, s katerimi smo natančno nas- tavili romanski nagib glave. Roki sta bili v ramen- skem delu odrezani pod kotom, a se je v spodnjem (podpazdušnem) delu ohranil še ravni, neodrezani delček lesa velikosti 0,5–1 cm. Ta podatek je