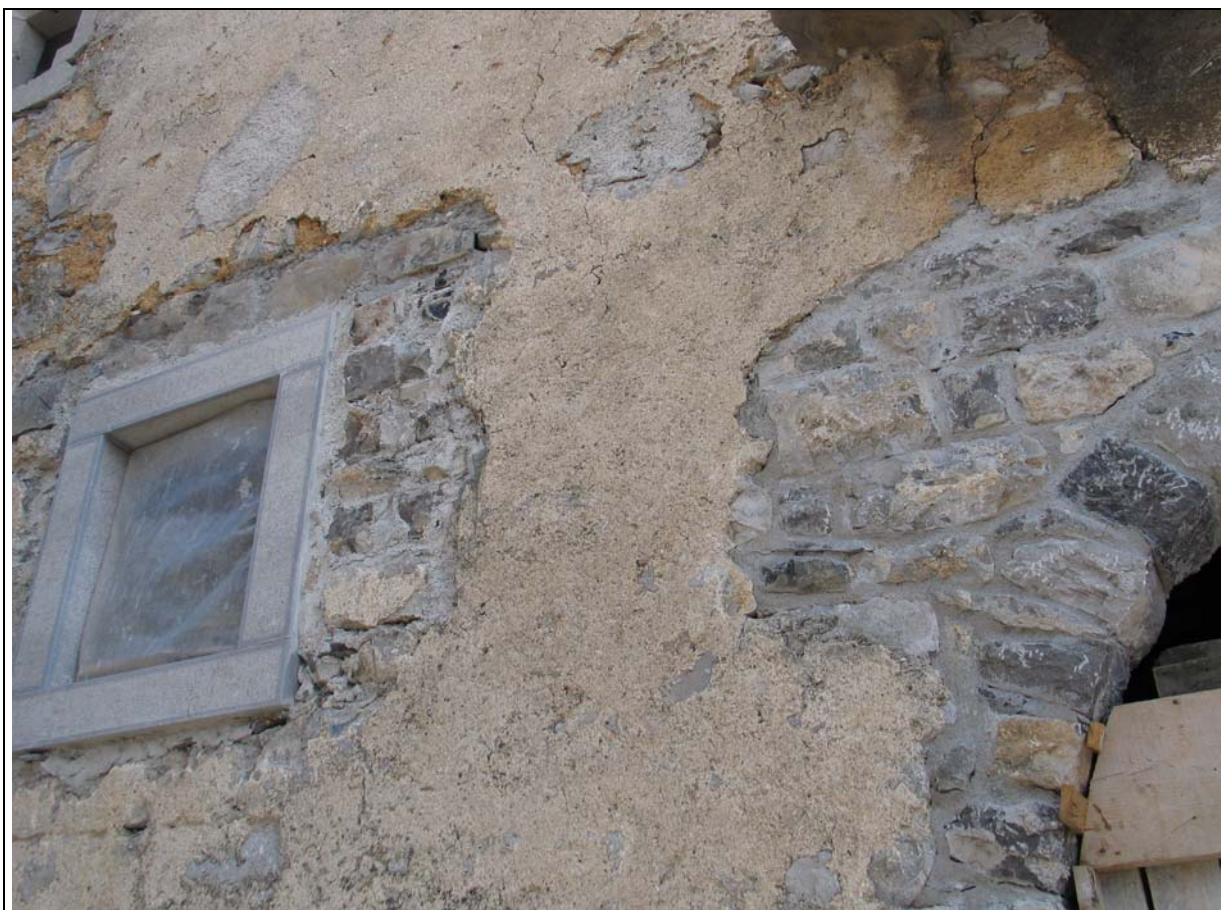


Konserviranje – restavriranje ohranjenih apnenih ometov

Primer:



Primer ometa na fasadi hiše Lemut v Štanjelu.

Metoda temelji na ohranjanju celotne fasade in preprečitvi njenega propada. Ohranjamo celoto, s patino in materiali, ki so na originalu, ne prezentira se le ena od faz. Postopek zahteva konservatorsko - restavratorsko izvedbo. Vzorec je izdelan na hiši Markočič.

Materiali:

1. Za utrjevanje originalnih ometov:

Apnena voda (»apneni cvet«): v 1 volumen čiste vode raztopimo 1/3 (volumna) gašenega apna, pomešamo in pustimo stati nekaj časa, da se kalcij izloči v vodo in apno posede. Voda, ki ostane na vrhu, se uporablja za utrjevanje, apno na dnu ni več uporabno. Enako primerna je tudi voda, ki ostane v apneni jami na površini gašenega apna.

Apneno mleko se uporablja za prvo fazo injektiranja. Pripravi se v razmerju gašeno apno: voda = 1: 5

Apnena masa za injektiranje se pripravi v razmerju gašeno apno: kamena moka: voda = 1:1:1 (če je možno, je bolje s čim manj vode).

2. Za popravilo (obšivanje) in izvedbo novih apnenih ometov:

Živoapnena malta se uporablja za nanašanje grobih podložnih ometov in popravilo globljih odprtín. Pripravljata se v razmerju apno: pesek =1:7 - Glej navodilo –VZOREC 2.

Malta iz gašenega apna se uporablja za obšivanje robov originalnega ometa, za izvedbo zaključnih in dekorativnih ometov. Običajno razmerje gašeno apno : pesek = 1 : 2,5 ali 1 : 3, ki pa jo izkušeni izvajalec lahko prilagaja. Debelina plasti ometa je največ 1,5 cm oziroma trikratna debelina največjih zrn peska v malti. Vode se v malto dodajata čim manj! Boljše od navadne vode je dodajanje apnene vode.

Pesek: Izbran je presek 0-4 iz štanjelskega peskokopa. Biti mora čist, s čim manj prahu (0) in raznovrstne granulacije (brez prevlade 1 frakcije). Pesek je tudi merilo ustrezne debeline plasti ometa, ki je največ trikratna debelina največjih zrn peska v malti. Finejša je sestava malte, tanjša je plast ometa!

Proizvajalci živega apna:

- SIA Solkan, v PVC vrečah pod imenom Apno za agrikulturno rabo. Biti mora suho, vreče nepoškodovane!
- Suhadolnik Janez, Podpeč pri Brezovici, gsm 041 711 114

Industrijska proizvodnja – gašeno apno:

- SIA Solkan,
- IGM Zagorje,
- SCT, industrija apna Kresnice.

Tradicionalne apnenice:

- Suhadolnik Janez, Podpeč pri Brezovici, gsm 041 711 114
- Svoljšak Andrej, Binkelj, Škofja Loka, gsm. 040 629 362
- Šoštar Maks, Selce 21, Nova Cerkev (občina Vojnik) tel. 03 577 45 66, gsm: 041 208 035
- Ateššek Franc, Savina 71, Ljubno, gsm 041 324 340
- Turistično društvo Trenta občasno žge v turistične namene! Preveriti tudi lokalne vire!
- Preveriti lokalne apnenice, menda deluje v Volčjem gradu!

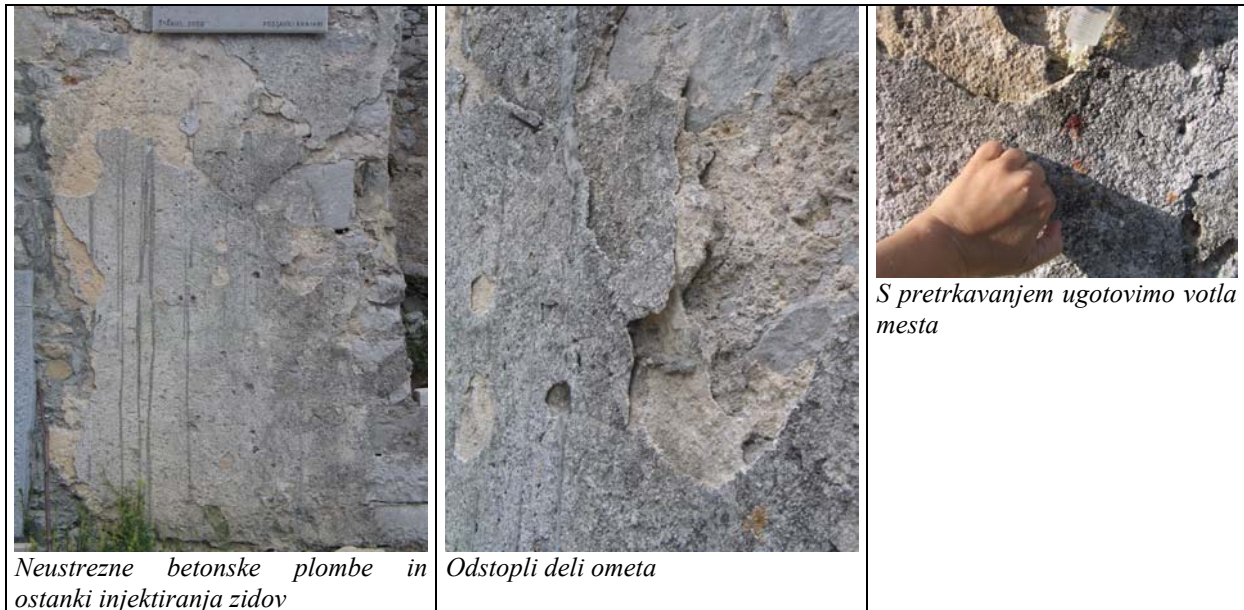
Postopek izvedbe:

1 Pregled fasade, določitev poškodb in postopkov:

Pregledamo stanje ometov. Na fasadi se določi:

- dele originalnih ometov (ti se bodo ohranili v celoti)
- zaplate ometa, ki odstopajo od podlage,
- zaplate odpadlega ometa ali ometa v neustreznem materialu (apneno cementni in drugi ometi),
- zaplate ometa z razpokami.

Izvajalec mora imeti pregledno sliko poškodb na ometu, kajti to mu določa postopke, ki jih bo izvajal na posameznih mestih.



2 Izvedba na mestih ohranjenih kakovostnih ometov

Ometi, ki so trdni in kvalitetno izvedeni, ostanejo nedotaknjeni. S sčerkanjem ali blagim vodnim curkom se očistijo, vendar samo, če so prašni, zamazani z zemljo, rastjem in podobno. Če so obledeli ali patinirani, se ne čistijo.

3 Izvedba na mestih, kjer zaplate ometa odstopajo od podlage

Mesta, kjer omet odstopa od podlage, se injektirajo. Predvsem je potrebno injektirati na zaplatah, kjer za sloj ometa skozi razpoke lahko pronica voda. V primerih, kjer manjša zaplata votlo doni, a je homogena z ostalim ometom, injektiranje ni obvezno. Različne situacije se opredelijo skupaj z nadzorom.



Pred injektiranjem zaplate ometa postopamo obšivamo, zato da se injektirna masa ne izceja. Z obšivanjem sledimo stopnjam injektiranja. Obšivamo z malto iz gašenega apna 1:3, vedno pod nivojem originala, ki se izravna z zaključno plastjo (ca 3-5 mm). Preden se obšiti del zatrdi, malto narahlo spraskamo na grobo za boljšo oprijemljivost z zaključnim ometom.

Injektira se z injektirno maso, s katero napolnimo prazen prostor med podlago in plastjo ometa. Postopek injektiranja zahteva preciznejše delo in opazovanje posledic: injektirne mase ne sme biti ne preveč ne premalo! Injektira se vedno od spodaj navzgor, torej se na zaplato začne vedno na spodnjem mestu. Najprej se vmesni prostor spiha. Nato se spere z apneno vodo, ki se jo vbrizga v razpoko. Apneni vodi lahko dodamo nekaj čistega alkohola az boljše pronicanje. Počaka se, da omet vpije vlago. Naslednje se vbrizgava apneno mleko v približni količini kot apnena voda in nazadnje apnena masa, vse dokler ne zapolnimo votlih mest. Če injektiramo večjo količino materiala, je treba injektirati s prekinitvami in vmes dopustiti, da se masa strjuje. Pri injektiranju lahko uporabljamo injekcijsko iglo ali (predvsem pri večjih razpokah) namestimo cevke.



Utrjevanje odtoplih delov, najprej apnena voda.



Injektiranje z apneno maso



Očiščen in injektiran del originalnega ometa

Vse apno mora biti prepasirano skozi tkanino, sicer se injekcija stalno maši. Izcejanje ob injekcijski igli se prav tako sproti nadzira in briše z gobico. Če je injektiranega materiala preveč in odstopla plast nabrekne, se celota opre z deskami, dokler se ne strdi.

4 Izvedba na mestih odpadlega ometa ali neustreznih materialov

Na delih, kjer so zaplate ometa že odpadle, se izvede nov omet, rekonstruiran po obstoječem. Zaplate, ki so bile že zapolnjene z neustreznimi gradivi, se odstranijo do prve plasti apnena ometa ali do zidu. Nov omet se izvede v čisti apneni tehnologiji.



Zapolnjevanje praznin z grobim podložnim ometom



Poravnavanje podložne plasti



Dodajanje cementa, akrilov in podobnih dodatkov v malte nikakor ni dopustno, ker ustavi proces naravnega strjevanja in dolgoročno poslabša kvaliteto izdelka.

Pri globokih zaplatah je potrebno najprej obšiti robove originala, nato se apneni omet nanaša po plasteh, ki naj bo površinsko napraskan za boljšo oprijemljivost z naslednjo plastjo. Najprej zapolnimo najgloblja mesta in jih plast za plastjo nanašamo do izravnave podlage. Vsaka plast mora biti pred nanosom nove suha. Zadnja plast se zaključi pod nivojem zaključnega ometa, ki ga nanašamo samo v eni plasti. Končno površino novega ometa je treba prilagoditi ohranjenemu originalu, te tehnike so različne:

- spraskanje površine z žlico na grobo,
- zalikanje površine z žlico,
- glajenje površine z gobo, desko in podobnim,
- premaz z redko apneno maso,
- beljenje celote v enotnem apnenem beležu.



Zapolnjevanje praznin s finalnim ometom



Prilagajanje zaplate novega ometa originalu- očistiti stik, zagladiti površino.



Konservirana zaplata ometa, zapolnjevanje manjših pomankljivosti. Celotno fasado je možno poenotiti z apnenim beležem ali pustiti vidne nove – stare omete, s čimer v večji meri ohranimo patino. Vzorec na hiši Markočič.

5 Izvedba na mestih razpok

Omet se na površini očisti. Drobne razpoke v ometu, skozi katere lahko vstopa voda, se spihajo in okrtačijo s sirkovo krtačo, iz njih se odstrani pesek in ostanki ometa, navlažijo se z apneno vodo. Nato se vanje z zidarsko žlico ali gladilko vtiska apneno malto 1:3, oziroma pri površinskih mrežnih razpokah mešanica gašenega apna z dodatkom kamene moke v razmerju 1:1. Odvečno apno, ki se nabere na površini, se sproti odstranjuje z gobico.

Opomba: Navodila za obnovo fasad so objavljena na strani: <http://www.rescen.si/index.php?id=43> (Metode in tehnologije/Tehnologije obnove stavbne dediščine/Štanjel)