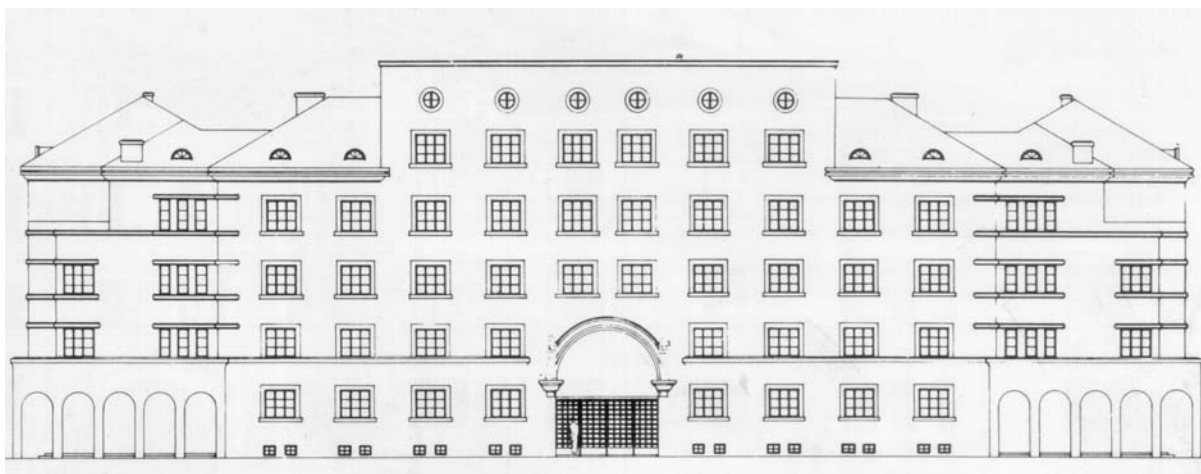




DOSJE ENOTE KULTURNE DEDIŠČINE

EŠD 354 LJUBLJANA – STANOVANJSKI BLOK MEKSIKA



Pripravile:

Tatjana Adamič
univ. dipl. um. zgod.
višja konservatorica

Marija Režek
univ. dipl. um. zgod.
konservatorica

Sabina Ravnikar
univ. dipl. umet. zgod.
konservatorica dokumentalistka

Vodja območne enote:

Boris Vičič
univ. dipl. arheolog

Ljubljana, oktober 2004

KAZALO

UVOD	1
1. Identifikacija spomenika	1
ANALITSKE OSNOVE	2
1. Položaj spomeniak v prostoru	2
2. Stavbna zgodovina	2
3. Arhivski podatki o izvajalcih in obrtniških del	4
4. Inventarizacija	8
KULTURNOVARSTVENI POGOJI ZA REDNA VZDRŽEVALNA DELA	64
1. Komercialno pritličje na ulični strani in oglaševanje	64
2. Fasada	64
3. Stavbno pohištvo (okna, vrata)	65
4. Streha in odvodnjavanje	65
5. Vrata stopnišča	65
6. Stopnišča	65
7. Kletni prostori	66
8. Podstrešja	67
OMEJITVE KONSERVATORSKIH SMERNIC	67
IZVAJANJE KONSERVATORSKIH SMERNIC	67
VIRI IN LITERATURA	67
PRILOGE	67



UVOD

1. Identifikacija kulturnega spomenika

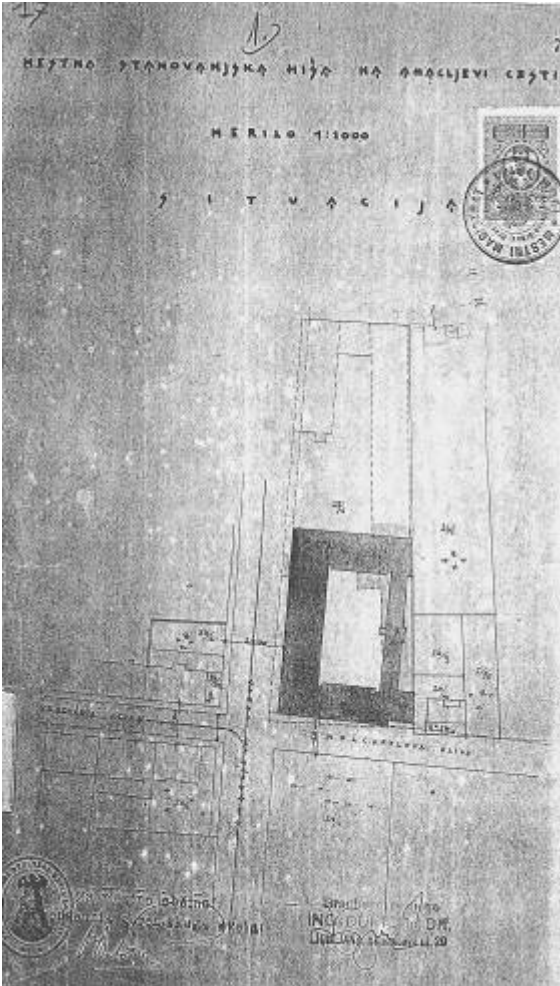
EŠD ¹ :	354
Ime enote :	Ljubljana – Stanovanjski blok Meksika
Sinonim:	Mestna hiša
Varstvena skupina:	umetnostni in arhitekturni spomenik
Varstveni status:	kulturni spomenik lokalnega pomena, razglašen s Sklepom o razglasitvi stanovanjskega bloka Meksika na Njogoševi cesti v Ljubljani za kulturni spomenik lokalnega pomena, Uradni list RS 36/02-1733
Naslov:	Njogoševa 6
Kraj:	Ljubljana
Občina:	Mestna občina Ljubljana
Parcelna številka:	343
Katastrska občina:	Šentpeter (meja spomenika je vrisana na katastrski karti v merilu 1:1000 in na topografski karti v merilu 1:5000, vplivno območje spomenika sega na severni strani 12 metrov od meje spomenika; priloga: fotokopija akta o razglasitvi)
Lastništvo:	večlastniški stanovanjski blok
Pristojna strokovna služba:	ZVKDS, OE Ljubljana
Zanjo:	Boris Vičič, univ. dipl. arheolog
Odgovorna konservatorica:	Tatjana Adamič, univ.dipl.umet.zgod. višja konservatorica

¹ Evidenčna številka dediščine v Registru nepremične kulturne dediščine.



ANALITSKE OSNOVE

1. Položaj spomenika v prostoru



Situacija mestne stanovanjske hiše na Ahacljevi cesti
(vir: ZAL, reg.I, fasc.2036)

Vodmat je nastal kot stara vaška naselbina na vzhodnem robu ljubljanskega mestnega središča v prvi polovici 19. stoletja. Po parcelnih mejah so potekale poljske poti, na osnovi katerih so se razvile današnje ceste in ulice: Njegoševa, Šmartinska, Ob Zeleni jami, Pod brezami in Vodmatska. Stare poljske poti in parcelne meje so dale osnovo radialni ulični mreži Vodmata. Ko je bil Vodmat ob koncu 19. stoletja priključen mestu in so ga začeli intenzivno urbanizirati, so v duhu tedanjih regulacij na prvotno radialno ulično mrežo poskušali aplicirati ortogonalno mrežo, kakršno so imeli tudi drugi deli mesta. V južnem delu Vodmata je bila osnovna mreža porušena šele po 2. svetovni vojni z izgradnjo kliničnega centra.

Meksika je bila zgrajena ob Ahacljevi (danes Njegoševi) cesti, na prostem mestnem zemljišču na obrobju mestnega središča in zahodnem robu Vodmata.

2. Stavbna zgodovina

Naročnik: Mestna občina ljubljanska

Avtor(ji) načrta: arh. Vladimir Šubic s sodelavci kiparjem Lojzetom Dolinarjem in slikarjem Rihardom Jakopičem

Leto načrta - leto dokončanja: 1922 – 1926/27

Začetek gradnje: 19. julij 1926

Konec gradnje: 29. oktober 1927

Stavbno dovoljenje: izdano 9. avgusta 1926

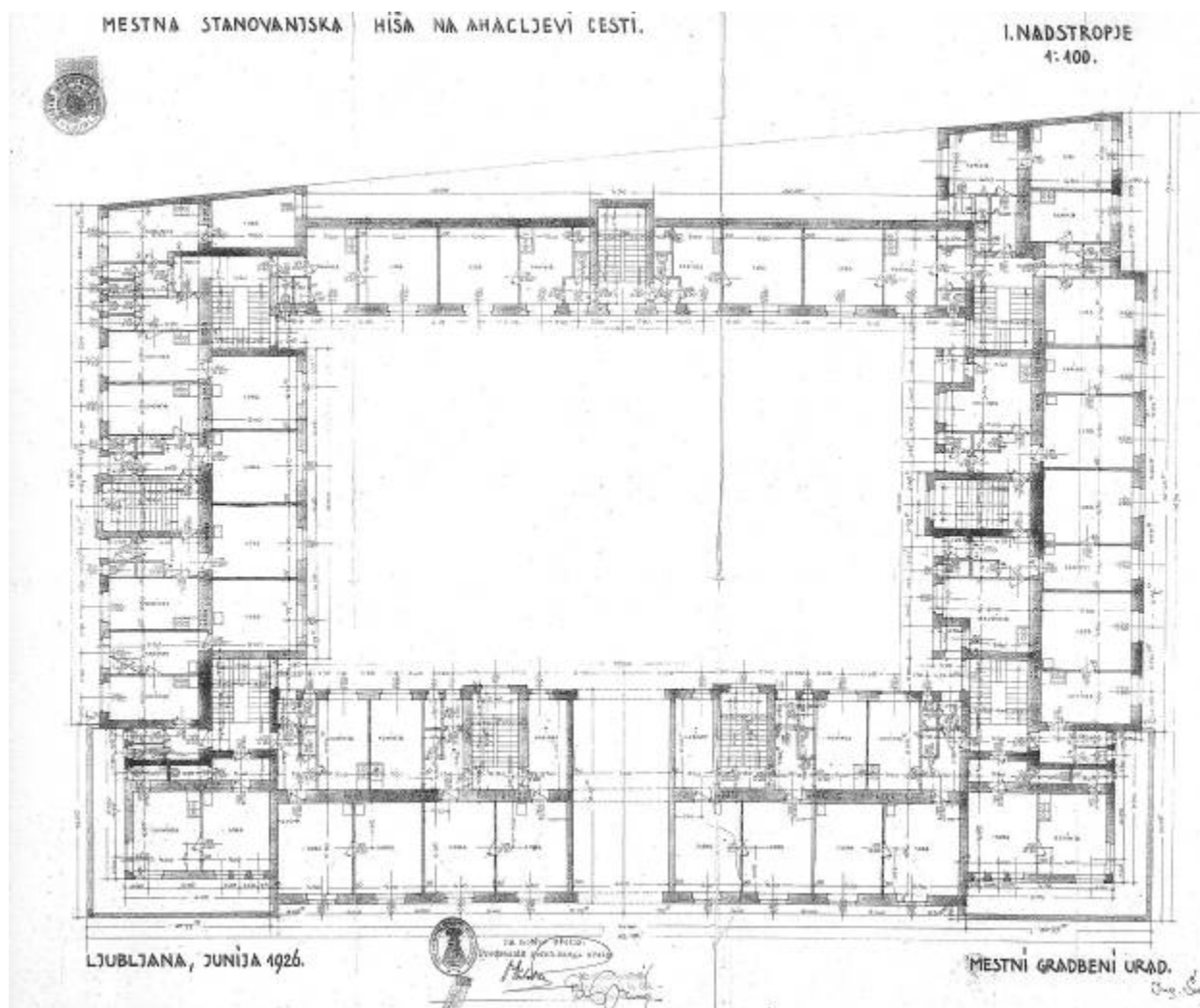
Uporabno dovoljenje: izdano 15. novembra 1927

Tehnični pregled hiše: 29. oktober 1927

Tehnični pregled kopaljšča: 9. junij 1928



Po prvi svetovni vojni se je Mestna občina ljubljanska odločila za gradnjo kolektivne stanovanjske hiše za svoje nameščenke. Hiša naj bi bila zgrajena po vzoru stanovanjskih blokov - hofov, ki jih je dunajska mestna občina gradila od konca 20-ih let 20. stol. pa do začetka druge svetovne vojne v sklopu socialnega stanovanjskega programa.



Tloris I. nadstropja (vir: ZAL, reg.I, fasc.2036)

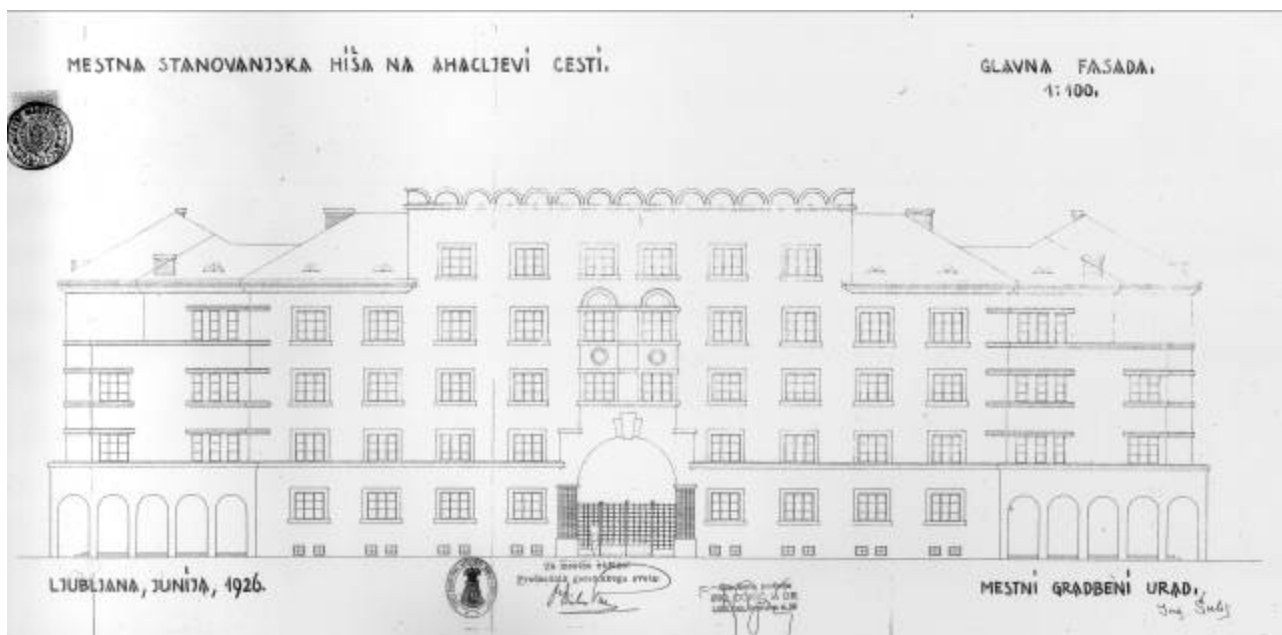
Arhitekt Vladimir Šubic se je po obisku Dunaja odločil za zasnovo dvodelne štirinadstropne stavbe s štirimi trakti, razvite okoli dveh zaprtih dvorišč. Ker občina ni uspela dokupiti sosednje parcele, je arhitekt Šubic pripravil izvedbene načrte za prvo polovico stavbe, vendar je na vzhodnem robu stavbnega zemljišča že predvidel nastavka za podaljšek stavbe. Hišo je zasnoval po vzoru dunajskega stanovanjskega bloka Fuchsenfeldhof iz 1922/23. Okrog notranjega dvorišča, ki je dostopno skozi obokano uvozno vežo, je razvrstil štiri stanovanjske trakte. V letih 1926/27 je bila zgrajena hiša z 82 stanovanji z eno sobo (52), dvema sobama (24) in tremi sobami (6) z minimalnim sanitarnim standardom, javnim kopalščem² s 16 kopalni, skupno javno pralnico ter štirimi trgovinami s skladišči ter skupne stanovanjske servise na dvorišču.

² Kopalnišče je po velikosti dosegalo javno kopalnišče na Kolodvorski cesti.



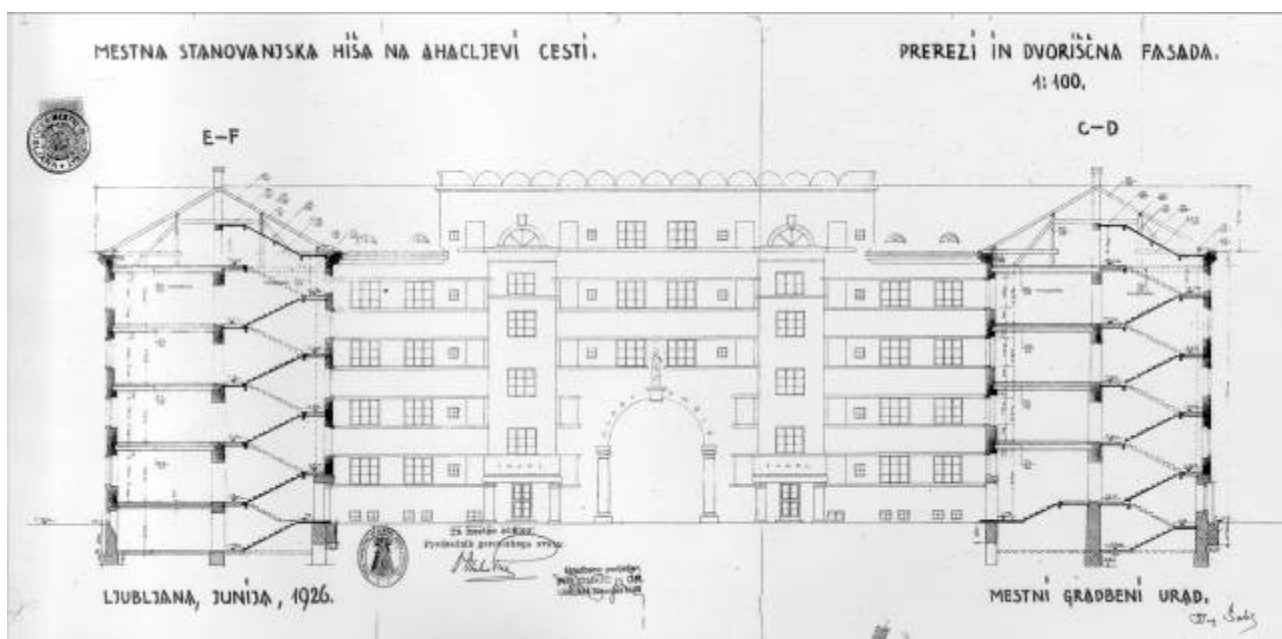
Območna enota Ljubljana

Omeniti je potrebno, da je bil projekt takratnim higijenskim in socialnim zahtevam po najboljših močeh prilagojen s tem, da je imelo vsako stanovanje svojo lastno predsobo, lastno stranišče, shrambo, snažilni balkon, klet in podstrešje. Vsi prostori so razsvetljeni in vsako stanovanje se je zapiralo z enim ključem.

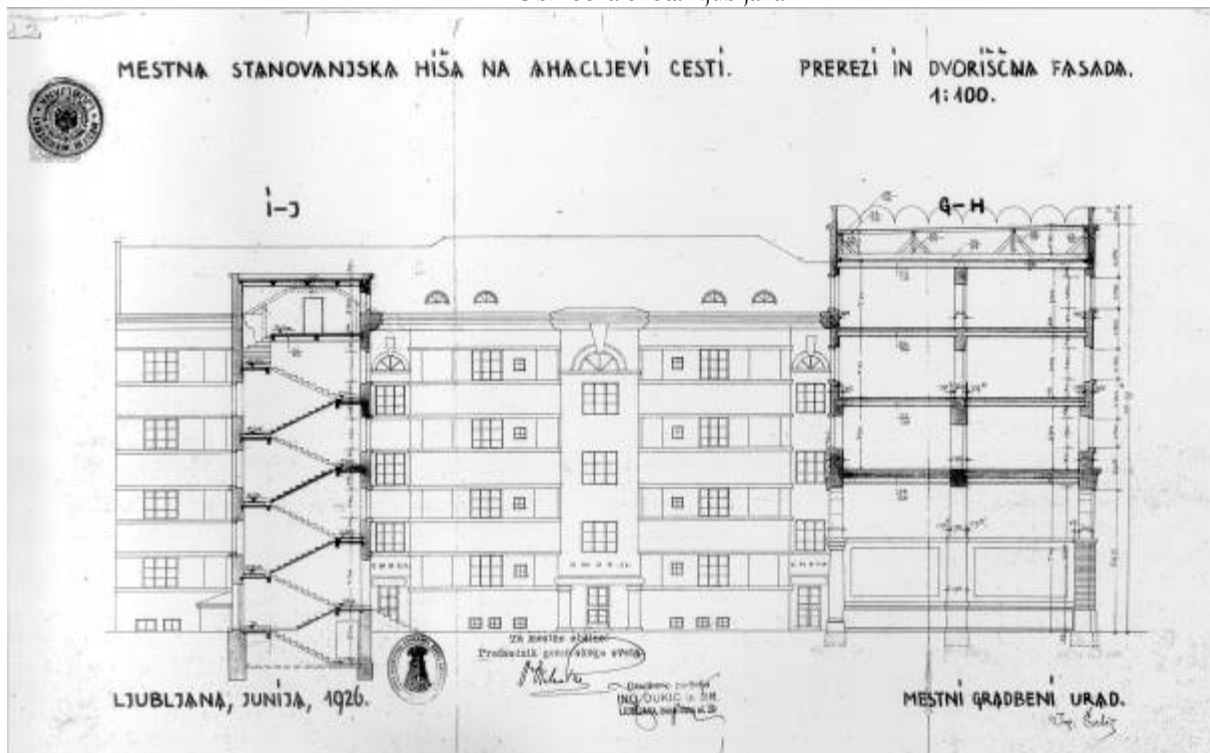


Načrt glavne fasade Meksike, ki ga je Mestni magistrat ljubljanski odobril 9. avgusta 1926 (vir: ZAL, reg.I, fasc.2036)

Fasada hiše je bila načrtovana v čistih geometrijskih oblikah s poenostavljenimi arhitekturnimi elementi. Ornament hiše je bil omejen na minimum in skoncentriran v centralnem vhodnem delu glavne fasade: na portalu, ki ga krasita kipa matere in očeta, delo kiparja Lojzeta Dolinarja in v monumentalni uvozni veži, katere obok je poslikal slikar Rihard Jakopič s prizori iz družinskega življenja.

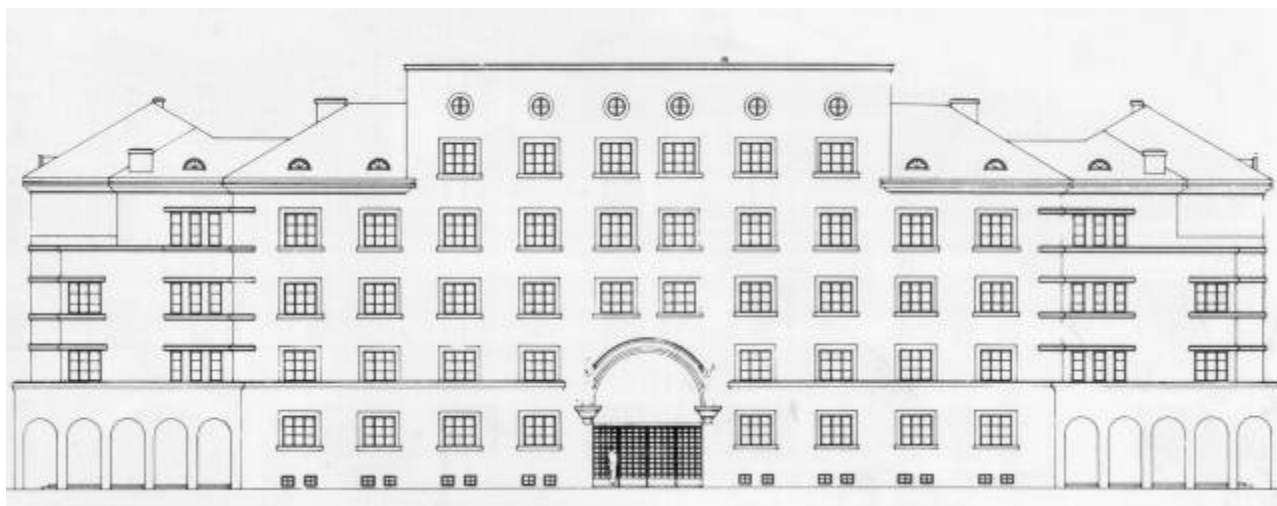


Načrt notranje dvoriščne fasade Meksike s prerezom, ki ga je Mestni magistrat ljubljanski odobril 9. avgusta 1926 (vir: ZAL, reg.I, fasc.2036)



Načrt dvoriščne fasade Meksike s prerezom, ki ga je Mestni magistrat ljubljanski odobril 9. avgusta 1926 (vir: ZAL, reg.I, fasc.2036)

V hišo je umeščenih devet stopnišč, ki povezujejo kletne prostore prek petih etaž s podstrešjem. Stopnišča so v vogalih traktov tiramna, v središču traktov pa dvoramna z nasprotnima ramama.



Izvedbeni načrt glavne fasade (vir: Arhitekt Vladimir Šubic, AB, 1922)

Pri gradnji hiše je bil načrt, ki ga je Mestni magistrat ljubljanski potrdil 9. avgusta 1926, delno spremenjen. Poudarek v osrednjem delu ulične fasade, zasnovan z oblikovanimi okviri oken in dekoracijo v obliki krogov in polkrogov, namreč ni bil izveden. Prav tako je bil načrtovani zaključek strešnega čela z dekoracijo v polkrožni obliki izveden brez okrasa in z dodatnimi okroglimi linami pod napuščem. Podstrešje sicer ni bilo namenjeno bivanju, z izjemo dveh stanovanjskih enot, umeščenih



Območna enota Ljubljana

nad osrednjim delom ulične fasade. Že v času gradnje pa je bila Mestni občini Ljubljanski podana pobuda *Udruženja oblikujočih umetnikov* iz Ljubljane, da bi na podstrešju uredili umetniške ateljeje.



Izvedbeni načrt stranske severne fasade (vir: Arhitekt Vladimir Šubic, AB, 1992)



Notranje dvorišče

(vir fotografij: *Arhitekt Vladimir Šubic, AB, 1992*)



Vodnjak

Notranje dvorišče je geometrijsko oblikovano in zasajeno s štirimi zelenicami. Srednja vzdolžna os je poudarjena z vodnjakom z obeliskom in dvema samostoječima svetilkama.



3. Arhivski podatki o izvajalcih obrtniških del

V spodnji tabeli so navedeni obrtniki, ki so izvajali dela, ter izdelki in materiali, ki je bili uporabljeni. Podatki so povzeti po arhivskem gradivu (vir: ZAL, reg.I, fasc.2036).

vrsta dela	Izvajalec	izdelki / uporabljeni materiali
Gradbena dela	Ing. Dukić in drug	zidovje je zidano iz vrhniške (Jelovškove) opeke s podaljšano apneno malto
Vodovodna instalacija Centralna kurjava	Teodor Korn, Jakob Babnik	
Tesarska dela	Stavbna družba d.d podjetje Bokal	parket, ladijski pod
Krovska dela	Stavbna družba d.d	
Kleparska dela	Peter Žitnik, J. Fligl, Lovro Pičman	
Ključavničarska dela	Meglič, Urbančič, in A. Martinčič	
Mizarska dela	A. Rojina & comp., Franc Ravnikar (II. in III. nadstropje) Produktivna zadruga(III. nadstropje) Jožef Šenica (IV. nadstropje in klet)	lesena okna z najsolidnejšim okovjem
Slikarska dela	Tone Malgaj, F. & R. Remžgar, Bricelj in brata Eberl, Martinc, Černe & comp.	popolnoma stalne Keimove barve v rumenkastem tonu za pleskanje fasade (barve, ki se ne izpreminjajo na luči in so popolnoma odporne proti vodi)
Pleskarska dela	Tone Malgaj, F. & R. Remžgar, I. Martinc	
Steklarska dela	A. Agnola in A. Pauschin, podjetje Sušnik	
Pečarska dela	Kalamus & Ogorelec, Drelse, Vidic & comp.	sobne glinaste peči, zidani štedilniki (iz zidne opeke v enosobnih stanovanjih, obložene z belimi Ia modvencami v dvo in trosobnih stanovanjih)
Okenski zastori	Gotthard Zupan (agent podjetja Javor iz Osjeka), Rudolf Sever, Franc Jager)	prvovrstno blago
		železni roloji za trgovske lokale
Kiparsko delo	Lojze Dolinar	kraški kamen
Slikarsko delo	Rihard Jakopič	tempera
Električna razsvetljava	Mestna elektrarna	

Iz tabele je razvidno, da je obrtniška dela izvajalo več različnih izvajalcev, kar je bilo verjetno posledica velikega obsega dela in časovne omejitve, kar pomeni, da so posamezni izdelki med seboj različni (npr. pri pripravi arhitekturnega izrisa obstoječih oken je bilo ugotovljeno, da se posamezni izdelki med seboj razlikujejo tako po izvedbi kot kakovosti materiala).



4. Inventarizacija



4. Inventarizacija:

ZUNANJŠČINA:

FASADA:



OPAZNE VEČJE POŠKODBE NA FASADI:

Beleži in ometi:

- Vidne so večje poškodbe ometov. Odpadanje ometa, luščenje, ...
- Opazni so tudi manjši stihijsko izvedeni sanacijski posegi.
- Beleži so v zelo slabem stanju.
- Dela trgovske fasade sta bila delno sanirana. Fasada lokala na severni strani je pleskana v popolnoma neustreznem barvnem tonu.

Kiparski okras:

- večje globinske razpoke kiparskega okrasa niso opazne.
- močno je poškodovana površina kipov, prisotne so manjše razpoke, površina je nabrazbana

Ograja:

- Ograjo je potrebno na določenih točkah pričvrstiti.
- Opleski so v slabem stanju, vidne so sledi rje.

Okna:

- Fasada je močno degradirana zaradi neustrezno zamenjanih oken.
- Nekatera še prvotna okna so ustrezno vzdrževana in so v zadovoljivem stanju, določena so v zelo slabem stanju.

Opazne večje poškodbe v pasaži:

Poslikava:

- Poslikava je v izredno slabem stanju. Posamezni deli prizorov družinskega življenja so skorajda neberjivi.
- Poslikane površine so občutno obledele in porumenele. Celotna površina poslikav je prekrita še z umazanijo in prahom.
- V zgornjem delu banjastega oboka so vidne razpoke in temnejši madeži.

Opečna stena:

- Opečna stena s kamnitimi okvirji je v zadovoljivem stanju. Potrebno jo je očistiti.



Območna enota Ljubljana

GLAVNA FASADA:



Glavna fasada je skromno arhitekturno dekorirana. Okenske odprtine so poudarjene v ometu s preprosto profilacijo pravokotnega prereza in profiliranimi konzolnimi policami.



V pravokotne okenske odprtine so bila načeloma vstavljena škatlasta lesena trokrilna prečno predeljena okna. Natančen seznam vsega stavbnega pohištva je v shemi oken.

Pritličje in nadstropje desetosne ulične fasade je ločeno z ozkim pasovnim zidnim vencem, ravnina fasade pa je gladko ometana. Poudarek glavni fasadi je skoncentriran v središčni osi fasade - vhodnem delu, ki je oblikovan kot monumentalni portal, katerega krasita kipa Lojzeta Dolinarja.

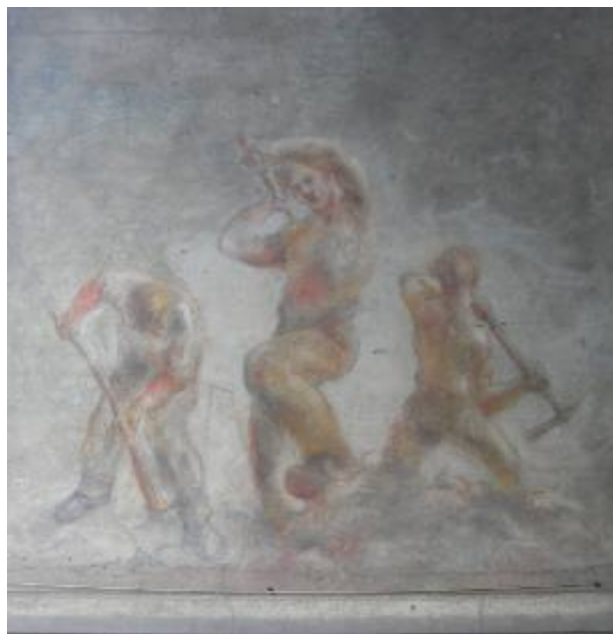
Dvorišče je zaprto s kovinskimi vrati.

Za zračenje konstrukcije so na višini etaž nameščene manjše okrogle odprtine.

UVOZNA VEŽA



Uvozna veža v tlorisu pravokotnik je banjasto obokana. Stene so obložene z opeko, v katero so vdeleni kamniti okvirji.



Na banjastem oboku uvozne veže stanovanjskega bloka je 6 stenskih slik, ki jih je naslikal Rihard Jakopič v tempera tehniki v letih 1927 in 1928.

Stenske slike na oboku sestavlja šest tematskih enot, vsaka v dimenzijah cca 2 x 3m. Na severni steni oboka so naslikani: Sejalec, Gradnja, Družina in na južni strani: Brezdomci, Selitev in Delo. Slikar je za pripravo poslikave pripravil več kot 100 študijskih risb in slik ter katrone s pomočjo katerih so bile risbe prenesene na steno oboka.

Prizor: Delo



Prizor: Brezdomci



Prizor: Družina



SEVERNA FASADA:



Severna fasada je v osi centralno poudarjena z rizalitom. Preprost zidni venec poteka na stiku pritličja z nadstropjem, ravnina fasade pa je gladko ometana

Okske odprtine različnih dimenzij so poudarjene s polico v ometu pravokotnega profila in dajejo vtis razgibanosti fasade.

Za zračenje konstrukcije so na višini etaž nameščene manjše okrogle odprtine.

JUŽNA FASADA:



Tudi južna fasada je skromno arhitekturno dekorirana. Preprost zidni venec poteka na stiku pritličja z nadstropjem, ravnina fasade pa je gladko ometana

Za zračenje konstrukcije so na višini etaž nameščene manjše okrogle odprtine.

Pravokotne okske odprtine so tu poudarjene s policami v ometu pravokotnega prereza. Vanje so bila vgrajena trikrična prečno predeljena lesena škatlasta okna. Stavbno pohištvo je zaradi neustreznih zamenjav degradirano.

SLEPA FASADA:



Slepa fasada je ometana z grobim ometom, členjenim z pasovi v zaribanem ometu v višini etaž.

Je v zelo slabem stanju.

DVORIŠČNA FASADA:

Dvoriščna fasada je v celoti gladko ometana. Členjena je z horizontalnimi pasovi, ki tečejo pod in nad okenskimi odprtinami.

SEVERNA DVORIŠČNA FASADA:



Fasadna ravnina je v vogalih pomaknjena navznoter.

Pravokotne okenske odprtine so tu poudarjene s policami v ometu pravokotnega prereza. Vanje so bila vgrajena trikrilna prečno predeljena lesena škatlasta okna. Stavbno pohištvo je zaradi neustreznih zamenjav degradirano.

Za zračenje konstrukcije so na višini etaž nameščene manjše okrogle odprtine.

JUŽNA DVORIŠČNA FASADA:



Južna dvoriščna fasada je obravnavana kot pendant južni s to razliko, da je v osi fasade stopnišče rizalitno pomaknjeno navzven in počiva na kamnitih slopih.

Tudi tu horizontalni pasovi tečejo med in nad pravokotnimi okenskimi odprtinami in so prekinjeni z rizalitom.

Stavbno pohištvo je zaradi neustreznih zamenjav degradirano.



VZHODNA DVORIŠČNA FASADA:



V dvignjeni delu v središčni osi vzhodne dvoriščne fasade je vhodni del poudarjen z zunanjim stopniščem. Desno od vhoda je v višini pritlične etaže na fasado prislonjen nadstrešek vhoda v nekdanje kopališče. Fasada nadstreška je ometana z grobim ometom. Pokrit je z ravno pločevinasto streho.

Med okni pritličja, nad vhodom v nekdanje kopališče je pritrjena svetlobna tabla.

ZAHODNA DVORIŠČNA FASADA:



Zahodna dvoriščna fasada je v osi poudarjena s polkrožnim slavolokom. Profiliran lok slavoločne odprtine, ki sega do višine drugega nadstropja, počiva na preprostih kapitelih pravokotnega prereza.



Levo in desno od središčne osi sta iz ravnine fasade v smislu pomola - rizalita, ki ga nosita kamnita slopa, pomaknjeni stopnišči.

Tudi tu horizontalni pasovi tečejo med in nad pravokotnimi okenskimi odprtinami in so prekinjeni s pomoloma.

Stavbno pohištvo je zaradi neustreznih zamenjav degradirano.



Na prekladi nad vhodom v stanovanjski blok v stopnišče A je pritrjen izvesek pravokotne oblike. Poleg domofona je pritrjena tabla na fasado.



NOTRANJE DVORIŠČE



Notranje dvorišče je geometrijsko oblikovano.

V središču dvorišča je postavljen kamnit vodnjak z okroglo školjko in obeliskom na sredini zaključenim z kovinskim držalom verjetno za svetili. Centralnost dvorišča je poudarjena tudi v tlaku s pasom položenega temnejšega tlaka v obliki kvadrata.

Vodnjak je obkrožen s štirimi v osnovi pravokotnimi zelenicami z zaobljenimi vogali. Zelenice so omejene s kamnitimi robniki. Kot je razvidno iz starejših fotografij je bil na vseh zelenicah v sredini zasajena grmovnica. Danes je ohranjena samo grmovnica na severovzhodni zelenici.

Pogled na notranje dvorišče.



Pravokotno se sekajoči poti med zelenicami in poti vzdolž dvoriščnih fasad so tlakovane z večjimi betonskimi ploščami, ki so že močno poškodovane.



Detajl kandelabra

V osi sever jug sta postavljena visoka kandelabra, na katera je postavljen kovinski obroč, na katerem je bil nastavek za žarnico.

Vodnjak

STOPNIŠČE - VHOD 6A

Fasada je v osi glavnega vhoda v obliki rizalita pomaknjena navzven.

Na dveh slopih iz umetnega kamna počiva velika kvadrasta preklada, ki služi kot nadstrešek vhodu, do katerega vodi enostavna kamnita stopnica.

Portal je kamnit z zaglajenimi profiliranimi robovi.



Pogled na vhod

	Prvotno	Zamenjano
Vrata	●	
Kljuka		●
Strgalo	●	
Stikala		●

OPAZNE POŠKODBE V STOPNIŠČU:

Beleži in ometi:

- Vidne so razpoke ometov. Večje razpoke se pojavljajo predvsem ob stikih podestov in stopnic.
- Beleži stropov in sten so sicer v zadovoljivem stanju, vendar izbira barv ne ustreza rezultatom sondažnih raziskav.
- Vhodna odprtina je zaradi dodanega zapirala na vratih provizorično prirejena.
- Na steni v medetaži iz III. v IV. nadstropje so vidni sledovi vlage.

Stopnice in tlaki:

- Stopne ploskve stopnic so zlizane. Vidne so manjše poškodbe tlakov ob stikih z ograjo.
- Tlaki so umazani (globinska umazanija).
- Predvsem v kletnih prostorih so vidne sledi nečistoč.

Ograja:

- Ograjo je potrebno na določenih točkah pričvrstiti.
- Opleski so v slabem stanju.

Okna:

- Okna so v zelo slabem stanju. Opleski se luščijo, les je močno načet.

NOVI ELEMENTI:

- Vertikalno skozi podeste stopnišče je napeljan toplovod.
- Vsa kasneje dodana napeljava je izvedena nadometno.
- Električne omarice imajo zunanjo enoto.
- Gasilni aparati so nameščeni v nadstropjih.

INVENTARIZACIJA STOPNIŠČA:

Dvoramno stopnišče z nasprotnima ramama, v tlorisu pravokotnik, povezuje etaže od kleti do podstrešja.

Stene stopnišča so ometane in pleskane v roza tonih. Podnožje stopnic oziroma strop je pleskan v beli barvi.



Kovinska ograja je enostavnih geometrijskih oblik. Med horizontalni prečki (spodnja je pričvrščena na stranske ploskve stopnic, na zgornjo je pričvrščeno leseno držalo) so v enakomernem rastru razporejene vertikalne prečke pravokotnega prereza. Ograja je v celoti pleskana v bordo rdečem barvem tonu.

Pogled v stopnišče



Svetila so nameščena centralno na stropu nad podesti. Sestavljena so iz v tlorisu okroglega lijakasto zaključenega keramičnega nastavka in valjastega steklenega pokrova. Steklo je ornamentirano.

Stopnišče je osvetljeno z naravno svetlobo, ki prihaja skozi okna na vzhodni steni stopnišča.

Enojna trokrilna okna s prečnimi letvicami so lesena, krila so pleskana v ubito beli barvi, okvir pa v temno zeleni barvi. Enak tip oken se ponovi tudi v ostalih stopniščih.

Notranja polica je lesena, zunanja pa iz pločevine.

Svetilo

Drugi elementi kot so zvonci, kljuge, kukala in podobno so večinoma zamenjani s sodobnimi. V posameznih nadstropjih so na stanovanjskih vhodnih vratih ohranjeni elementi prvotnega okovja, na podlagi katerih je mogoča zanesljiva rekonstrukcija.



Stopnice so izvedene v umetnem kamnu sive barve, ki ga ustvarjajo drobno mleti kamenčki različnih sivin. Stopne ploskve so fino štokane, robovi polirani. Stena in stopnice se stikajo brez obrobe.

Detajl tlaka



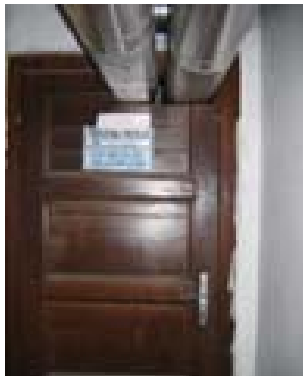
VHODNA VEŽA



V vhodni veži je bil odstranjen vgrajen prvoten kovinski predpražnik.

Novi poštni nabiralniki.

KLET



Vrata v kletne prostore so neustrezno prebita in uničena zaradi napeljave toplovoda.

PRITLIČJE



vrata št. 5



vrata št. 5

	prvotno	zamenjano
Vrata št. 5		•
Vrata št. 5		•
Svetilo	•	
Stikala	•	

I. NADSTROPJE



vrata št. 23



vrata št. 23

	prvotno	zamenjano
Vrata št. 23		•
Vrata št. 23		•
Svetilo	•	
Stikalo		•

II. NADSTROPJE



vrata št. 43



vrata št. 44

	prvotno	zamenjano
Vrata št.43	●	
Vrata št.44		●
Svetilo		●
Stikala		●

III. NADSTROPJE



vrata št. 63



vrata št. 64

	prvotno	zamenjano
Vrata št. 63	●	
Vrata št. 64		●
Svetilo		●
Stikala		●

IV. NADSTROPJE



vrata št. 83



vrata št. 84

	prvotno	zamenjano
Vrata št. 83	●	
Vrata št. 84	●	
Svetilo	●	
Stikala	●	



STOPNIŠČE - VHOD 6B

Fasada v osi glavnega vhoda je pomaknjena navznoter iz osi ravnine severne dvoriščne fasade.

Portal je enostaven, kamnit z zaglajenimi profiliranimi robovi, ki se v zgornjem delu ušesasto zaključijo.

Do lesenih kasetiranih vhodnih vrat vodi kamnita stopnica. Domofon je vzidan v steno pravokotno na vhod.



	Prvotno	Zamenjano
Vrata	●	
Kljuka		●
Strgalo	●	
Stikala		●

OPAZNE POŠKODBE V STOPNIŠČU:

Beleži in ometi:

- Vidne so razpoke ometov, predvsem na stikih podestov in stopnic.
- Beleži stropov in sten se luščijo in so v zelo slabem stanju.
- Vhodna odprtina je zaradi dodanega zapirala na vratih provizorično prirejena.
- Sledovi vlage so vidni na stropu stopnišča.
- Vidne so razpoke ometa in odstopanje ometov na podnožju stopnic.

Stopnice in tlaki:

- Stopne ploskve stopnic so zlizane. Vidne so manjše poškodbe tlakov ob stikih.
- Tlaki so umazani (globinska umazanija).
- Predvsem v kletnih prostorih so vidne sledi nečistoč.

Ograja:

- Ograjo je potrebno na določenih točkah pričvrstiti.
- Opleski so v slabem stanju.

Okna in svetlobnik:

- Okna so v zelo slabem stanju. Opleski se luščijo, les je močno načet.
- Svetlobnik je konkavno usločen. Površina letvic je poškodovana.

NOVI ELEMENTI:

- Vertikalno skozi stopnišče med ramami je napeljan toplovod.
- Vsa napeljava in ostale inštalacije so izvedene nadometno.
- Električne omarice imajo zunanjo enoto.
- Gasilni aparati so nameščeni v nadstropjih.



INVENTARIZACIJA STOPNIŠČA:

Triramno stopnišče z istosmernimi ramami je v tlorisu pravokotnik, povezuje etaže od kleti do podstrešja.

Stene stopnišča so ometane in pleskane v roza tonih. Podnožje stopnic oziroma strop je pleskan v beli barvi.



Kovinska ograja je enostavnih geometrijskih oblik. Med horizontalni prečki (spodnja je pričvrščena na stranske ploskve stopnic, na zgornjo je pričvrščeno leseno držalo) so v enakomernem rastru razporejene vertikalne prečke pravokotnega prereza. Ograja je v celoti pleskana v bordo rdečem barvem tonu.



Stopnišče

Vhodna vež

Stopnice so izvedene v umetnem kamnu sive barve, ki ga ustvarjajo drobno mleti kamenčki različnih sivin. Stopne ploskve stopnic so fino štokane, robovi polirani. Stena in stopnice se stikajo brez obrobe.

Svetila so nameščena centralno na stropu. Sestavljena so iz v tlorisu okroglega lijakasto zaključenega keramičnega podstavka in valjastega steklenega pokrova. Steklo je ornamentirano.



Stopnišče je osvetljeno z naravno svetlobo, ki prihaja skozi okna na južni steni stopnišča in skozi velik pravokoten kovinski kasetiran svetlobnik z ornamentiranim steklom. Delno je ohranjena prvotna zasteklitev.

Svetlobnik



Enojna trokrilna okna s prečnimi letvicami so lesena, krila so pleskana v ubito beli barvi, okvir pa v temno zeleni barvi. Enak tip oken se ponovi v ostalih stopniščih.

Notranja polica je lesena, zunanja pa iz pločevine.

Pogled na stopniščna okna

VHODNA VEŽA



Poštni nabiralniki



Predpražnik



Način razpeljave novih inštalacij

PRITLIČJE



vrata št.6



vrata št.7

	Prvotno	Zamenjano
Vrata št.6	●	
Vrata št.7		●
Svetilo		/
Stikalo	●	●



I. NADSTROPJE



vrata št. 24



vrata št. 25



vrata brez št.

	Prvotno	Zamenjano
Vrata št.24	●	
Vrata št.25	●	
Vrata brez št.		●
Svetilo		●
Stikalo	●	
Okni	●	

II. NADSTROPJE



vrata št. 45



Notranji stopniščni okni



vrata št. 46

	Prvotno	Zamenjano
Vrata št.45		●
Vrata št. 46		●
Svetilo	●	
Stikalo	●	
Okni	●	

**III. NADSTROPJE**

vrata št. 65



vrata št. 66

	Prvotno	Zamenjano
Vrata št.65	●	
Vrata št.66	●	
Svetilo		●
Stikalo		●

IV. NADSTROPJE

	Prvotno	Zamenjano
Vrata desno		●
Vrata levo		●
Svetilo		●
Stikalo		●



STOPNIŠČE - VHOD 6C

Glavni vhod je poudarjen s preprostim kamnitim portalom z zaglajenimi profiliranimi robovi.

Do vrat vodi enostavna pravokotna stopnica.

Kovinsko strgalo je na levi strani poleg stopnice. Nad njim je na steno pritrjen domofon.



	Prvotno	Zamenjano
Vrata		●
Kljuka		●
Strgalo	●	
Stikala		●

OPAZNE POŠKODBE V STOPNIŠČU:

Beleži in ometi:

- Vidne so razpoke ometov.
- Beleži stropov in sten so sicer v zadovoljivem stanju, vendar izbira barv ne ustreza rezultatom sondažnih raziskav.
- Vhodna odprtina je zaradi dodanega zapirala na vratih provizorično prirejena.
- Vidne so razpoke ometa in odstopanje ometov na podnožju stopnic.

Stopnice in tlaki:

- Stopne ploskve stopnic so zlizane. Vidne so manjše poškodbe tlakov ob stikih.
- Tlaki so umazani (globinska umazanija).
- Predvsem v kletnih prostorih so vidne sledi nečistoč.

Ograja:

- Ograjo je potrebno na določenih točkah pričvrstiti.
- Opleski so v slabem stanju.

Okna:

- Okna so v zelo slabem stanju. Opleski se luščijo, les je močno načet.

NOVI ELEMENTI:

- Vertikalno skozi podeste stopnišč je napeljan toplovod.
- Vsa napeljava in ostale inštalacije so izvedene nadometno.
- Električne omarice imajo zunanjo enoto.
- Gasilni aparati so nameščeni v nadstropjih.



INVENTARIZACIJA STOPNIŠČA



Dvoramno stopnišče z nasprotnima ramama, v tlorisu pravokotnik, povezuje vse etaže od kleti do podstrešja s pomožnim izhodom na severni strani fasade.

Stene stopnišča so ometane in pleskane v roza tonih. Podnožje stopnic oziroma strop je pleskan v beli barvi.

Svetila so nameščena centralno na stropu nad podesti. Sestavljena so iz v tlorisu okroglega lijakasto zaključnega keramičnega nastavka in valjastega steklenega pokrova. Steklo je ornamentirano.



Stopnišče je osvetljeno z naravno svetlobo, ki prihaja skozi okna na severni steni stopnišča.

Enojna trokrilna okna s prečnimi letvicami so lesena, krila so pleskana v ubito beli barvi, okvir pa v temno zeleni barvi. Enak tip oken se ponovi v ostalih stopniščih.

Notranja polica je lesena, zunanja pa iz pločevine.

Uničeni detajl lesenega okna



Poškodbe ometa na podnožju stopniščnih ram



VHODNA VEŽA



vhodna vrata



poštni nabiralniki



predpražnik



izhod na severni fasadi



izhod na severni fasadi

KLET



Vrata v kletne prostore so neustrezno prebita in delno uničena zaradi napeljave toplovoda.





Območna enota Ljubljana

PRITLIČJE

vrata št.8



vrata št.9

	prvotno	zamenjano
Vrata št.9	●	
Vrata št.8	●	
Svetilo	●	
Stikala	●	

I.NADSTROPJE

vrata št.28



vrata št.27

	prvotno	zamenjano
Vrata št.27		●
Vrata št.28	●	
Svetilo	●	
Stikala	●	

II.NADSTROPJE

vrata št. 48



vrata št. 47

	prvotno	zamenjano
Vrata št.47		●
Vrata št.48		●
Svetilo	●	
Stikala	●	●



III. NADSTROPJE



vrata št.68



vrata št. 67

	prvotno	zamenjano
Vrata št.67		•
Vrata št.68		•
Svetilo	•	
Stikala	•	

IV. NADSTROPJE



	prvotno	zamenjano
Vrata D	•	
Vrata L	•	
Svetilo	•	
Stikala	•	



STOPNIŠČE - VHOD 6D

Fasada v osi glavnega vhoda je pomaknjena navznoter iz osi ravnine južne dvoriščne fasade.

Portal je enostaven, kamnit z zaglajenimi profiliranimi robovi, ki se v zgornjem delu ušesasto zaključijo.

Do lesenih kasetiranih vhodnih vrat vodi kamnita stopnica.



	Prvotno	Zamenjano
Vrata	●	
Kljuka		●
Strgalo	●	
Stikala		●

OPAZNE POŠKODBE V STOPNIŠČU:

Beleži in ometi:

- Vidne so razpoke ometov.
- Beleži stropov in sten so sicer v zadovoljivem stanju, vendar izbira barv ne ustreza rezultatom sondažnih raziskav.
- Vhodna odprtina je zaradi dodanega zapirala na vratih provizorično prirejena.
- Na steni v medetaži iz III. v IV. nadstropje so vidni sledovi vlage.

Stopnice in tlaki:

- Stopne ploskve stopnic so zlizane. Vidne so manjše poškodbe tlakov ob stikih.
- Tlaki so umazani (globinska umazanija).
- Predvsem v kletnih prostorih so vidne sledi nečistoč.

Ograja:

- Ograjo je potrebno na določenih točkah pričvrstiti.
- Opleski so v slabem stanju.

Okna:

- Okna so v zelo slabem stanju. Opleski se luščijo, les je močno načet.
- Svetlobnik je konkavno usločen. Površina letvic je poškodovana.

NOVI ELEMENTI:

- Vertikalno skozi podeste stopnišče je napeljan toplovod. Cev je poškodovana.
- Vsa napeljava in ostale inštalacije so izvedene nadometno.
- Električne omarice imajo zunanjo enoto.
- Gasilni aparati so nameščeni v medetažah.



Območna enota Ljubljana

INVENTARIZACIJA STOPNIŠČA



Triramno stopnišče z istosmernimi ramami je v tlorisu pravokotnik, povezuje etaže od kleti do podstrešja.

Stene stopnišča so ometane in pleskane v beli barvi s temno rjavo pasno borduro v višini cca 100 cm. Podnožje stopnic oziroma strop je pleskan v beli barvi.

Kovinska ograja je enostavnih geometrijskih oblik. Med horizontalni prečki (spodnja je pričvrščena na stranske ploskve stopnic, na zgornjo je pričvrščeno leseno držalo) so v enakomernem rastru razporejene vertikalne prečke pravokotnega prereza. Ograja je v celoti pleskana v bordo rdečem barvem tonu.

Stopnice so izvedene v umetnem kamnu sive barve, ki ga ustvarjajo drobno mleti kamenčki različnih sivin. Stopne ploskve stopnic so fino štokane, robovi polirani. Stena in stopnice se stikajo brez obrobe.

Svetila so nameščena centralno na stropu. Sestavljena so iz v tlorisu okroglega lijakasto zaključenega keramičnega podstavka in valjastega steklenega pokrova. Steklo je ornamentirano.



svetlobnik

Stopnišče je osvetljeno z naravno svetlobo, ki prihaja skozi okna na južni steni stopnišča in skozi velik pravokoten kovinski kasetiran svetlobnik z ornamentiranim steklom. Delno je ohranjena prvotna zasteklitev.



svetlobnik

Enojna trokrilna okna s prečnimi letvicami so lesena, krila so pleskana v ubito beli barvi, okvir pa v temno zeleni barvi. Enak tip oken se ponovi v ostalih stopniščih. Notranja polica je lesena, zunanja pa iz pločevine.



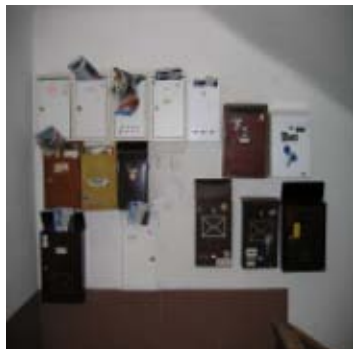
Nadometna napeljava



Toplovod, ki poteka med ramami stopnišča



VHODNA VEŽA



Poštni nabiralniki



Vhodna vrata



Predpražnik

KLET



Vrata v kletne prostore so neustrezno prebita in delno uničena zaradi napeljave toplovoda.



PRITLIČJE



vrata št.10



vrata št. 11



vrata št.12

	Prvotno	Zamenjano
Vrata št.12		●
Vrata št.11		●
Vrata št.10	●	
Svetilo		●
Stikalo		●

I.NADSTROPJE



vrata št. 29



vrata št. 30



vrata št. 31

	Prvotno	Zamenjano
Vrata št.31	●	
Vrata št.30	●	
Vrata št.29		●
Svetilo		●
Stikalo	●	●



II. NADSTROPJE



vrata št. 49



vrata št. 50



vrata št. 51

	Prvotno	Zamenjano
Vrata št.51	●	
Vrata št.50	●	
Vrata št.49		●
Svetilo	●	
Stikalo		●

III. NADSTROPJE



vrata št. 69



vrata št. 70



vrata b.š.

	Prvotno	Zamenjano
Vrata brez št.		●
Vrata št.70	●	
Vrata št.69	●	
Svetilo		●
Stikalo	●	●



IV.NADSTROPJE



požarna vrata

Kovinska požarna vrata na obeh straneh stopnišča so ohranjena.



Območna enota Ljubljana

STOPNIŠČE VHOD – 6E

Do glavnega vhoda z lesenimi kasetiranimi vrati vodi zunanje kamnito stopnišče s kamnito ograjo.

Portal je enostaven, kamnit z zaglajenimi profiliranimi robovi in kaseto nad njim.

Domofon je vzidan v steno desno ob vhodu.



	Prvotno	Zamenjano
Vrata	●	
Kljuka		●
Strgalo	●	
Stikala		●

OPAZNE POŠKODBE V STOPNIŠČU:**Beleži in ometi:**

- Ometi, vidne so razpoke ometov.
- Beleži stropov in sten so sicer v zadovoljivem stanju, vendar izbira barv ne ustreza rezultatom sondažnih raziskav.
- Vhodna odprtina je zaradi dodanega zapirala na vratih provizorično prirejena.
- Na stopnišču so vidni sledovi vlage.

Stopnice in tlaki:

- Stopne ploskve stopnic so zlizane. Vidne so manjše poškodbe tlakov ob stikih.
- Tlaki so umazani (globinska umazanija).
- Predvsem v kletnih prostorih so vidne sledi nečistoč.

Ograja:

- Ograjo je potrebno na določenih točkah pričvrstiti.
- Opleski so v slabem stanju.

Okna:

- Okna so v zelo slabem stanju. Opleski se luščijo, les je močno načet.

Zunanje stopnišče:

- Poškodovan podest zunanjega stopnišča
- Zadnja stopnica napokana
- Kamnita ograja je napokana v stiku s stopnicami
- Stopnice so zlizane

NOVI ELEMENTI:

- Vertikalno skozi podeste stopnišče je napeljan toplovod.
- Vsa napeljava in ostale inštalacije so izvedene nadometno.
- Električne omarice so vgradne.
- Gasilni aparati so nameščeni v medetažah na podestih.

**STOPNIŠČE:***Pogled v stopnišče*

Dvoramno stopnišče z nasprotnima ramama, v tlorisu pravokotnik, povezuje etaže od kleti do podstrešja. Stene stopnišča so ometane in pleskane v svetlih roza belih tonih. Podnožje stopnic oziroma strop je pleskan v beli barvi.

Kovinska ograja je enostavnih geometrijskih oblik. Med horizontalni prečki (spodnja je pričvrščena na stranske ploskve stopnic, na zgornjo je pričvrščeno leseno držalo) so v enakomernem rastru razporejene vertikalne prečke pravokotnega prereza. Ograja je v celoti pleskana v bordo rdečem barvem tonu.

*Beležji*

Svetila so nameščena centralno na stropu nad podesti. Sestavljena so iz v tlorisu okroglega lijakasto zaključenega keramičnega nastavka in valjastega steklenega pokrova. Steklo je ornamentirano.

Stopnišče je osvetljeno z naravno svetlobo, ki prihaja skozi okna na vzhodni steni stopnišča.

Enojna trokrilna okna s prečnimi letvicami so lesena, krila so pleskana v ubito beli barvi, okvir pa v temno zeleni barvi. Enak tip oken se ponovi tudi v ostalih stopniščih. Notranja polica je lesena, zunanja pa iz pločevine.

Drugi elementi kot so zvonci, kljuge, kukala in podobno so večinoma zamenjani s sodobnimi. V posameznih nadstropjih so na stanovanjskih vhodnih vratih ohranjeni elementi prvotnega okovja, na podlagi katerih je mogoča zanesljiva rekonstrukcija.

*Detajl stopnice**Poškodba stopnice*

Stopnice so izvedene v umetnem kamnu sive barve, ki ga ustvarjajo drobno mleti kamenčki različnih sivin. Stopne ploskve so fino štokane, robovi polirani. Stena in stopnice se stikajo brez obrobe.



VHODNA VEŽA



Podest zunanjega stopnišča

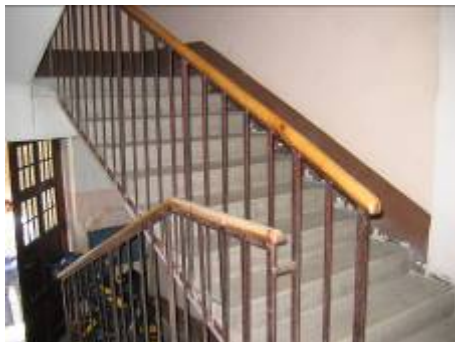


Vhodna vrata



Poštni nabiralniki

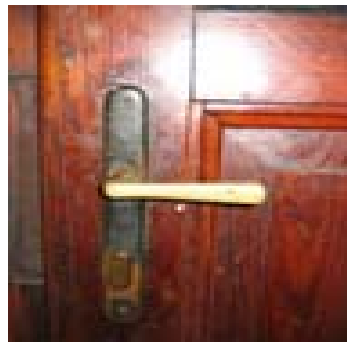
IZHOD NA DVORIŠČE



Pogled na izhod na dvorišče



dvoriščna vrata



prvotna kljuka

KLET



	prvotno	zamenjano
Vrata L	•	
Vrata D		•
Luč	•	
Stikala		•



Območna enota Ljubljana

PRITLIČJE

vrata št.14



vrata št.13

	prvotno	zamenjano
Vrata št.14	●	
Vrata št.13	●	
Luč	●	
Stikala		●

I. NADSTROPJE

vrata št.33



vrata št.32

	prvotno	zamenjano
Vrata št.33	●	
Vrata št.32	●	
Luč	●	
Stikala	●	●

II. NADSTROPJE

vrata št.53



vrata št.52

	prvotno	zamenjano
Vrata št.53	●	
Vrata št.52	●	
Luč	●	
Stikala		●



III. NADSTROPJE



vrata št.73



vrata št.72

	prvotno	zamenjano
Vrata št.73	●	
Vrata št.72	●	
Luč	●	
Stikala	●	

IV. NADSTROPJE



Požarna vrata št. 9



Požarna vrata št.8

	prvotno	zamenjano
Vrata št.9	●	
Vrata št.8	●	
Luč		●
Stikala		●



STOPNIŠČE - VHOD 6F

Fasada v osi glavnega vhoda je pomaknjena navznoter iz osi ravnine južne dvoriščne fasade.

Portal je enostaven, kamnit z zaglajenimi profiliranimi robovi, ki se v zgornjem delu ušesasto zaključijo.

Do lesenih kasetiranih vhodnih vrat vodi kamnita stopnica. Domofon je vzidan poleg portala.



	Prvotno	Zamenjano
Vrata	●	
Kljuka		●
Strgalo	●	
Stikala		●

OPAZNE POŠKODBE V STOPNIŠČU:

Beleži in ometi:

- Vidne so razpoke ometov, predvsem na stikih podestov in stopnic.
- Beleži stropov in sten so sicer v zadovoljivem stanju, vendar izbira barv ne ustreza rezultatom sondažnih raziskav.
- Vhodna odprtina je zaradi dodanega zapirala na vratih provizorično prirejena.
- Sledovi vlage so vidni na stropu stopnišča.
- Vidne so razpoke ometa in odstopanje ometov na podnožju stopnic.

Stopnice in tlaki:

- Stopne ploskve stopnic so zlizane. Vidne so manjše poškodbe tlakov ob stikih.
- Tlaki so umazani (globinska umazanija).
- Predvsem v kletnih prostorih so vidne sledi nečistoč.

Ograja:

- Ograjo je potrebno na določenih točkah pričvrstiti.
- Opleski so v slabem stanju.

Okna in svetlobnik:

- Okna so v zelo slabem stanju. Opleski se luščijo, les je močno načet.
- Svetlobnik je konkavno usločen. Površina letvic je poškodovana. Vidni so sledovi zamakanja.

NOVI ELEMENTI:

- Vertikalno skozi stopnišče med ramami je napeljan toplovod.
- Vsa napeljava in ostale inštalacije so izvedene nadometno.
- Električne omarice imajo zunanjo enoto.
- Gasilni aparati so nameščeni v nadstropjih.



INVENTARIZACIJA STOPNIŠČA:



Pogled v stopnišče

Triramno stopnišče z istosmernimi ramami je v tlorisu pravokotnik, povezuje etaže od kleti do podstrešja. Stene stopnišča so ometane in pleskane v roza tonih. Podnožje stopnic oziroma strop je pleskan v beli barvi.



Električni števeci

Kovinska ograja je enostavnih geometrijskih oblik. Med horizontalni prečki (spodnja je pričvrščena na stranske ploskve stopnic, na zgornjo je pričvrščeno leseno držalo) so v enakomernem rastru razporejene vertikalne prečke pravokotnega prereza. Ograja je v celoti pleskana v bordo rdečem barvem tonu.

Stopnice so izvedene v umetnem kamnu sive barve, ki ga ustvarjajo drobno mleti kamenčki različnih svin. Stopne ploskve stopnic so fino štokane, robovi polirani. Stena in stopnice se stikajo brez obrobe.

Svetila so nameščena centralno na stropu. Sestavljena so iz v tlorisu okroglega lijakasto zaključenega keramičnega podstavka in valjastega steklenega pokrova. Steklo je ornamentirano.



Stopnišče je osvetljeno z naravno svetlobo, ki prihaja skozi okna na severni steni stopnišča in skozi velik pravokoten kovinski kasetiran svetlobnik z ornamentiranim steklom. Delno je ohranjena prvotna zasteklitev.

Svetlobnik



Enojna trokrilna okna s prečnimi letvicami so lesena, krila so pleskana v ubito beli barvi, okvir pa v temno zeleni barvi. Enak tip oken se ponovi v ostalih stopniščih. Notranja polica je lesena, zunanja pa iz pločevine.

Detajl okna



VHODNA VEŽA



vhodna vrata



predpražnik



poštni nabiralniki

KLET



	Prvotno	Zamenjano
Vrata D	●	
Vrata L	●	
Svetilo		●
Stikalo		●

KURILNICA



Nekdanja kurilnica je v izredno slabem stanju. Potrebna je temeljite sanacije.

**PRITLIČJE**

vrata št. 15



Vrata št. 16



Vrata št.17

	Prvotno	Zamenjano
Vrata št.15	●	
Vrata št.16	●	
Vrata št.17	●	
Svetilo		●
Stikalo		●

I. NADSTROPJE

vrata št. 34



vrata št.35



vrata št. 36

	Prvotno	Zamenjano
Vrata št.34	●	
Vrata št.35	●	
Vrata št.36		●
Svetilo		●
Stikalo		●



II. NADSTROPJE



vrata št. 54



vrata št.55



vrata št.56

	Prvotno	Zamenjano
Vrata št.54	●	
Vrata št.55	●	
Vrata št.56	●	
Svetilo		●
Stikalo		●

III. NADSTROPJE



vrata št 74



vrata št.75



vrata št.76

	Prvotno	Zamenjano
Vrata št.74	●	
Vrata št.75	●	
Vrata št.76	●	
Svetilo	●	
Stikalo	●	●



IV. NADSTROPJE



	Prvotno	Zamenjano
Vrata D	•	
Vrata L		•
Luč	•	
stikalo		•



Detajl svetlobnik



STOPNIŠČE - VHOD G

Fasada v osi glavnega vhoda je v obliki rizarita pomaknjena navzven.

Portal je kamnit z zaglajenimi profiliranimi robovi.



	Prvotno	Zamenjano
Vrata	●	
Kljuka		●
Strgalo	●	
Stikala		●

Na dveh slopih iz umetnega kamna počiva velika kvadrasta preklada, ki služi kot nadstrešek vhodu, do katerega vodi enostavna kamnita stopnica.

Domofon je nameščen desno poleg portala.

OPAZNE POŠKODBE V STOPNIŠČU:

Beleži in ometi:

- Vidne so razpoke ometov. Večje razpoke se pojavljajo predvsem ob stikih podestov in stopnic.
- Beleži stropov in sten so sicer v zadovoljivem stanju, vendar izbira barv ne ustreza rezultatom sondažnih raziskav.
- Vhodna odprtina je zaradi dodanega zapirala na vratih provizorično prirejena.
- Na steni stopnišča so vidni sledovi vlage.

Stopnice in tlaki:

- Stopne ploskve stopnic so zlizane. Vidne so manjše poškodbe tlakov ob stikih z ograjo.
- Tlaki so umazani (globinska umazanija).
- Predvsem v kletnih prostorih so vidne sledi nečistoč.

Ograja:

- Ograjo je potrebno na določenih točkah pričvrstiti.
- Opleski so v slabem stanju.

Okna:

- Okna so v zelo slabem stanju. Opleski se luščijo, les je močno načet.

NOVI ELEMENTI:

- Vertikalno skozi podeste stopnišče je napeljan toplovod.
- Vsa kasneje dodana napeljava je izvedena nadometno.
- Električne omarice vgradne.
- Gasilni aparati so nameščeni v nadstropjih.



INVENTARIZACIJA STOPNIŠČA:

Dvoramno stopnišče z nasprotnima ramama, v tlorisu pravokotnik, povezuje etaže od kleti do podstrešja. Stene stopnišča so ometane in pleskane v roza tonih. Podnožje stopnic oziroma strop je pleskan v beli barvi.



Kovinska ograja je enostavnih geometrijskih oblik. Med horizontalni prečki (spodnja je pričvrščena na stranske ploskve stopnic, na zgornjo je pričvrščeno leseno držalo) so v enakomernem rastru razporejene vertikalne prečke pravokotnega prereza. Ograja je v celoti pleskana v bordo rdečem barvem tonu.

Stopnice so izvedene v umetnem kamnu sive barve, ki ga ustvarjajo drobno mleti kamenčki različnih sivin. Stopne ploskve so fino štokane, robovi polirani. Stena in stopnice se stikajo brez obrobe.

Svetila so nameščena centralno na stropu nad podesti. Sestavljena so iz v tlorisu okroglega lijakasto zaključenega keramičnega nastavka in valjastega steklenega pokrova. Steklo je ornamentirano.

Drugi elementi kot so zvonci, kljuke, kukala in podobno so večinoma zamenjani s sodobnimi. V posameznih nadstropjih so na stanovanjskih vhodnih vratih ohranjeni elementi prvotnega okovja, na podlagi katerih je mogoča zanesljiva rekonstrukcija.



Detajl vrat



Stikalo za luč



Svetilo



Detajl okna - okovje



Stopnišče je osvetljeno z naravno svetlobo, ki prihaja skozi okna na severni steni stopnišča.

Enojna trokrilna okna s prečnimi letvicami so lesena, krila so pleskana v ubito beli barvi, okvir pa v temno zeleni barvi. Enak tip oken se ponovi tudi v ostalih stopniščih.

Notranja polica je lesena, zunanja pa iz pločevine.



Kot v ostalih stopniščih so tudi tu na podoben način umeščene in razpeljane nove inštalacije kot toplovod, CATV napeljava,...

Električne omarice so vzdane v steno.



VHODNA VEŽA



Vhodna vrata



Detajl vhodnih vrat

Provizorično nameščeno držalo za vrata z odbitjem ometa podboja vratne odprtine. Na enak način so držala za vrata nameščena v ostalih stopniščih.



Poštni nabiralniki



Predpražnik

KLET



Vrata v kletne prostore



Vrata v kletne prostore



Pogled v klet



Kljuka na vratih



Dimniška vratca

	Prvotno	Zamenjano
Vrata D	●	
Vrata L	●	
Svetilo		●
Stikalo		●

**PRITLIČJE**

vrata št.18



vrata št.19

	Prvotno	Zamenjano
Vrata št.18	●	
Vrata št.19	●	
Svetilo		
Stikalo	●	●

I. NADSTROPJE

vrata št.37



vrata št. 38

	Prvotno	Zamenjano
Vrata št.37		●
Vrata št.38		●
Svetilo	●	
Stikalo	●	

II. NADSTROPJE

St. ?



St.58

	Prvotno	Zamenjano
Vrata ?	●	
Vrata št.58	●	
Svetilo		
Stikalo	●	●



III. NADSTROPJE



vrata št.77



vrata št.78

	Prvotno	Zamenjano
Vrata 77	●	
Vrata 78	●	
Svetilo	●	
Stikalo	●	

IV. NADSTROPJE



	Prvotno	Zamenjano
Vrata D		●
Vrata S		●
Vrata L		●
Svetilo		●
Stikalo		●



STOPNIŠČE - VHOD 6H

Fasada v osi glavnega vhoda je pomaknjena navznoter iz osi ravnine južne dvoriščne fasade.

Portal je enostaven, kamnit z zaglajenimi profiliranimi robovi, ki se v zgornjem delu ušesasto zaključijo.

Do lesenih kasetiranih vhodnih vrat vodi kamnita stopnica. Domofon je vzdan v steno pravokotno na vhod.



	Prvotno	Zamenjano
Vrata	●	
Kljuka		●
Strgalo	●	
Stikala		●

OPAZNE POŠKODBE V STOPNIŠČU:

Beleži in ometi:

- Vidne so razpoke ometov, predvsem na stikih podestov in stopnic.
- Beleži stropov in sten se luščijo in so v zelo slabem stanju.
- Vhodna odprtina je zaradi dodanega zapirala na vratih provizorično prirejena.
- Sledovi vlage so vidni na stropu stopnišča.
- Vidne so razpoke ometa in odstopanje ometov na podnožju stopnic.

Stopnice in tlaki:

- Stopne ploskve stopnic so zlizane. Vidne so manjše poškodbe tlakov ob stikih.
- Tlaki so umazani (globinska umazanija).
- Predvsem v kletnih prostorih so vidne sledi nečistoč.

Ograja:

- Ograjo je potrebno na določenih točkah pričvrstiti.
- Opleski so v slabem stanju.

Okna in svetlobnik:

- Okna so v zelo slabem stanju. Opleski se luščijo, les je močno načet.
- Svetlobnik je konkavno usločen. Površina letvic je poškodovana.

NOVI ELEMENTI:

- Vertikalno skozi stopnišče med ramami je napeljan toplovod.
- Vsa napeljava in ostale inštalacije so izvedene nadometno.
- Električne omarice imajo zunanjo enoto.
- Gasilni aparati so nameščeni v nadstropjih.



INVENTARIZACIJA STOPNIŠČA:



Triramno stopnišče z istosmernimi ramami je v tlorisu pravokotnik, povezuje etaže od kleti do podstrešja.

Stene stopnišča so ometane in pleskane v roza tonih. Podnožje stopnic oziroma strop je pleskan v beli barvi.

Stopnice so izvedene v umetnem kamnu sive barve, ki ga ustvarjajo drobno mleti kamenčki različnih svin. Stopne ploskve stopnic so fino štokane, robovi polirani. Stena in stopnice se stikajo brez obrobe.



Kovinska ograja je enostavnih geometrijskih oblik. Med horizontalni prečki (spodnja je pričvrščena na stranske ploskve stopnic, na zgornjo je pričvrščeno leseno držalo) so v enakomernem rastru razporejene vertikalne prečke pravokotnega prereza. Ograja je v celoti pleskana v bordo rdečem barvem tonu.

Detajl odstopanja ometa

Svetila so nameščena centralno na stropu nad podesti. Sestavljena so iz v tlorisu okroglega lijakasto zaključenega keramičnega podstavka in valjastega steklenega pokrova. Steklo je ornamentirano.



Svetlobnik

Stopnišče je osvetljeno z naravno svetlobo, ki prihaja skozi okna na severni steni stopnišča in skozi velik pravokoten kovinski kasetiran svetlobnik z ornamentiranim steklom. Delno je ohranjena prvotna zasteklitev.

Enojna trokrilna okna s prečnimi letvicami so lesena, krila so pleskana v ubito beli barvi, okvir pa v temno zeleni barvi. Enak tip oken se ponovi v ostalih stopniščih. Notranja polica je lesena, zunanja pa iz pločevine.



Stopniščna okna



VHODNA VEŽA:



Strgalo



Predpražnik



Poštni nabiralniki

KLET



	prvotno	zamenjano
Vrata D	●	
Vrata L	●	
Svetilo		●
Stikala		●

PRITLIČJE



vrata št.20



vrata b.š.

	prvotno	zamenjano
Vrata št.20		●
Vrata brez št.	●	
Svetilo	●	
Stikala		●



I. NADSTROPJE



vrata št.39



vrata št. 40



vrata št. 41

	prvotno	zamenjano
Vrata št.39	●	
Vrata št.40	●	
Vrata št.41	●	
Svetilo	●	
Stikala	●	●

II. NADSTROPJE



vrata št.59



vrata št.60



vrata b.š.

	prvotno	zamenjano
Vrata št.59	●	
Vrata št.60	●	
Vrata brez št.	●	
Svetilo		●
Stikala	●	●



III. NADSTROPJE



vrata št. 79



vrata št. 80

	prvotno	zamenjano
Vrata št.79	●	
Vrata št.80	●	
Svetilo	●	
Stikala		●

IV. NADSTROPJE



	prvotno	zamenjano
Vrata D		●
Vrata L	●	
Svetilo		●
Stikala		●



STOPNIŠČE- VHOD 6J

Fasada je v osi glavnega vhoda v obliki rizalita pomaknjena navzven.

Na dveh slopih iz umetnega kamna počiva velika kvadrasta preklada, ki služi kot nadstrešek vhodu, do katerega vodi enostavna kamnita stopnica.

Portal je kamnit z zaglajenimi profiliranimi robovi.



	Prvotno	Zamenjano
Vrata	●	
Kljuka		●
Strgalo	●	
Stikala		●

OPAZNE POŠKODBE V STOPNIŠČU:

Beleži in ometi:

- Vidne so razpoke ometov. Večje razpoke se pojavljajo predvsem ob stikih podestov in stopnic.
- Beleži stropov in sten so sicer v zadovoljivem stanju, vendar izbira barv ne ustreza rezultatom sondažnih raziskav.
- Vhodna odprtina je zaradi dodanega zapirala na vratih provizorično prirejena.
- Na steni v medetaži iz III. v IV. nadstropje so vidni sledovi vlage.

Stopnice in tlaki:

- Stopne ploskve stopnic so zlizane. Vidne so manjše poškodbe tlakov ob stikih z ograjo.
- Tlaki so umazani (globinska umazanija).
- Predvsem v kletnih prostorih so vidne sledi nečistoč.

Ograja:

- Ograjo je potrebno na določenih točkah pričvrstiti.
- Opleski so v slabem stanju.

Okna:

- Okna so v zelo slabem stanju. Opleski se luščijo, les je močno načet.

NOVI ELEMENTI:

- Vertikalno skozi podeste stopnišče je napeljan toplovod.
- Vsa kasneje dodana napeljava je izvedena nadometno.
- Električne omarice so vgradne.
- Gasilni aparati so nameščeni v nadstropjih.



INVENTARIZACIJA STOPNIŠČA:



Dvoramno stopnišče z nasprotnima ramama, v tlorisu pravokotnik, povezuje etaže od kleti do podstrešja.

Stene stopnišča so ometane in pleskane v roza tonih. Podnožje stopnic oziroma strop je pleskan v beli barvi.

Kovinska ograja je enostavnih geometrijskih oblik. Med horizontalni prečki (spodnja je pričvrščena na stranske ploskve stopnic, na zgornjo je pričvrščeno leseno držalo) so v enakomernem rastru razporejene vertikalne prečke pravokotnega prereza. Ograja je v celoti pleskana v bordo rdečem barvem tonu.

Svetila so nameščena centralno na stropu nad podesti. Sestavljena so iz v tlorisu okroglega lijakasto zaključenega keramičnega nastavka in valjastega steklenega pokrova. Steklo je ornamentirano.

Stopnišče je osvetljeno z naravno svetlobo, ki prihaja skozi okna na vzhodni steni stopnišča. Enojna trokralna okna s prečnimi letvicami so lesena, krila so pleskana v ubito beli barvi, okvir pa v temno zeleni barvi. Enak tip oken se ponovi tudi v ostalih stopniščih. Notranja polica je lesena, zunanja pa iz pločevine.



Detajl stopnic

Stopnice so izvedene v umetnem kamnu sive barve, ki ga ustvarjajo drobno mleti kamenčki različnih svin. Stopne ploskve so fino štokane, robovi polirani. Stena in stopnice se stikajo brez obrobe



Stena stopnišča

Drugi elementi kot so zvonci, kljuke, kukala in podobno so večinoma zamenjani s sodobnimi. V posameznih nadstropjih so na stanovanjskih vhodnih vratih ohranjeni elementi prvotnega okovja, na podlagi katerih je mogoča zanesljiva rekonstrukcija.



VHODNA VEŽA:



Poštni nabiralniki



Električne omarice

KLET



Stopnice v klet



Vhod v kletne prostore

	prvotno	zamenjano
Vrata L	●	
Vrata D	●	
Luč		●
Stikala		●

PRILTIČJE



vrata št. 22



vrata št. 22

	prvotno	zamenjano
Vrata št.22		●
Vrata št.22		●
Svetilo	●	
Stikala	●	

**I. NADSTROPJE**

vrata št.42



vrata št.42

	prvotno	zamenjano
Vrata št.42	●	
Vrata št.42	●	
Svetilo	●	
Stikala	●	

II. NADSTROPJE

vrata št. 61



vrata št. 62

	prvotno	zamenjano
Vrata št.61		●
Vrata št.62		●
Svetilo	●	
Stikala	●	●

III. NADSTROPJE

vrata št. 81



vrata št 82

	prvotno	zamenjano
Vrata št.81		●
Vrata št.82	●	
Svetilo	●	
Stikala	●	●



IV. NADSTROPJE



vrata št. 85



vrata št.86

	prvotno	zamenjano
Vrata št.85	●	
Vrata št.86	●	
Svetilo	●	
Stikala	●	



5. Raziskave

V okviru naloge je bila opravljena Inventarizacija objekta, ki opredeljuje prvotne elemente predvsem v skupnih prostorih (stopnišča, vhodi) ter izvedene sondažne raziskave beležev sten ter opleskov okna, vrat in ograje v stopnišču G. Pri sondiranju so bili odvzeti vzorci beležev in opleskov.



fotografija sonde, iz katere je razvidna prvotna rdeča črta v spodnjem delu stene



fotografija sonde osrednjega prvotnega polja v svetlorumeni barvi v osrednjem delu stene v primerjavi z barvno lestvico



fotografija sonde, iz katere je razvidna prvotna rdeča črta, svetlo rumeno polje stene pod črto in del stene nad črto, pleskan v slonokoščeni barvi

Na odvzetih vzorcih je bila v laboratoriju opravljena stratigrafska preiskava, iz katere so razvidni podatki o prvotnih barvah in materialih (glej v Prilogi 2: **Poročilo o stratigrafski preiskavi**) Vsi pregledani sloji vsebujejo maščobno komponento. Čistih apnenih barv pri analizi ni bilo odkritih.

S pregledom vzorcev beležev je bil potrjen tudi rezultat sondiranja stene stopnišča:

- v višini 28 cm od tal je bila odkrita rdeča črta (š = 1,3 do 1,5 cm), ki je ločila spodnje polje stene v črni barvi in zgornje polje stene v svetlorumeni barvi,

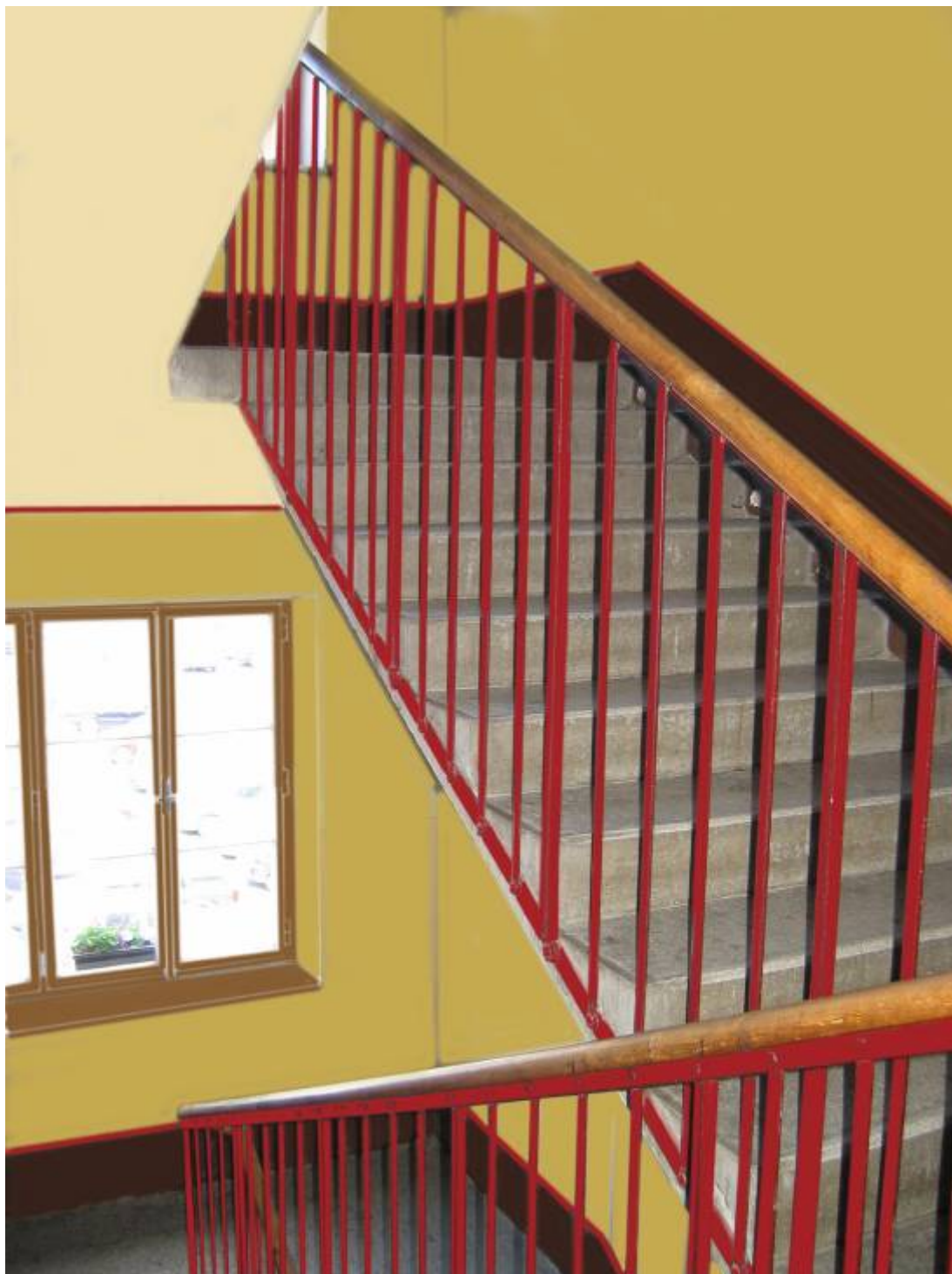


Območna enota Ljubljana

- v višini 244 cm od rdeče črte je bil odkrita druga rdeča črta v enaki širini kot spodnja, ki ločuje svetlo rumeno polje stene od stropa v slonokoščeni barvi.

Kot je bilo opaziti že pri odvzemu vzorcev so bila okna prvotno rjave barve, kar je dokazala tudi stratigrafska analiza z odkrito rjavo barvo v več slojih s patino, ki vsebuje tudi maščobno komponento. Verjetno gre za površinsko obdelavo v 'flodru' v več slojih. Tehniko flodranja so stari mojstri uporabljali za imitiranje dragocenega lesa na cenejši podlagi.

Na podlagi rezultatov sondiranja je bila pripravljena barvna študija za pleskanje stopnišča:



Stopnišče G, barvna študija pleskanja stopnišča



V sklopu priprave dosjeja za stanovanjski blok Meksika so bili izdelani arhitekturni posnetki obstoječih oken, ki so na objektu izvedeni v kot dvajsetih različicah.

Glej Priloga 3: **Izris stavbnega pohištva po obstoječem stanju**

KULTURNOVARSTVENI POGOJI ZA VZDRŽEVALNA IN INVESTICIJSKA VZDRŽEVALNA DELA

Varstveni režim, povzet iz Sklepa o razglasitvi stanovanjskega bloka Meksika na Njegoševe cesti v Ljubljani za kulturni spomenik lokalnega pomena, Uradni list RS 36/02-1733

Za kulturni spomenik velja splošni varstveni režim, ki se nanaša na arhitekturo kot izvirno celoto, ter podrobni varstveni režim, ki se nanaša na značilne elemente arhitekture, kot so poslikava stropa vhodne veže, portal s kipi in kovanimi vrati, komercialna pritličja in posegi v podstrešne prostore.

Za spomenik velja varstveni režim, ki določa:

- varstvo arhitekture kot izvirne celote s prvotno namembnostjo in dovoljuje le tiste posege, katerih cilj je vzdrževanje in obnova oziroma vzpostavitev prvotnega stanja spomenika;
- varstvo in obnovo portala s kipi in kovanimi vrati ter varstvo in obnovo poslikave na stropu vhodne veže;
- prenovo komercialnih pritličij na severnem in južnem vogalu cestne fasade po originalnih načrtih v prvotno stanje;
- varstvo in prenovo ureditve notranjega dvorišča z vodnjakom in samostoječima svetilkama;
- prenovo strehe v skladu s kulturnovarstvenim soglasjem zavoda.

Za vplivno območje spomenika velja varstveni režim, ki določa:

- v vplivnem območju se eventualna nova pozidava objektu ne sme približati na manj kot 12 metrov, kolikor znaša minimalna širina tipične mestne ulice v tem delu mesta in se mora gabaritno uskladiti s stavbo Meksike, oziroma s celotno vzhodno fasado obrobja Njegoševe med Zaloško in Bohoričevo. Stanovanjski blok je bil namreč zasnovan kot prostostoječ objekt.

Kulturnovarstveni pogoji so opredeljeni predvsem za vzdrževalna in investicijska vzdrževalna dela. Za celotno prenovo spomenika je potrebno izdelati konservatorski – restavratorski program (npr. obnova fasade, statična in protipotresna sanacija, kakršni koli posegi v konstrukcijo, obnova kipov in poslikave, obnova notranjega dvorišča, požarna varnost).

Za vsak poseg v spomenik, njegove dele in njegovo vplivno območje je potrebno pridobiti predhodne pisne kulturnovarstvene pogoje in na njihovi podlagi kulturnovarstvena soglasja zavoda.

1. Komerzialno pritličje na ulični strani in oglaševanje:

- informativne table za označevanje frizerskega salona in kemične čistilnice ne smejo biti pritrjeni direktno na fasado, pač pa na za ta namen izdelane nosilce, ki omogočajo namestitev več tabel in hkrati tudi lahko menjavo brez poškodovanja fasade,



Območna enota Ljubljana

- izveski, ki označujejo trgovske in gostinske lokale na ulični fasadi, morajo biti v višini očišča pešca obešeni na konzolo na eni ali drugi strani zaključka loka, ki vodi do vhoda v lokal, priporočljivo je, da se izveski oblikovno prilagajajo značaju stavbe, dimenzije naj ne presegajo velikosti 70x70 cm,
- napisne table na fasadi komercialnega pritličja naj se v obliki prilagodijo obliki loka.
- za oglaševanje za potrebe stanovanjske skupnosti naj se uporabijo vitrine s kamnitimi okvirji v uvozni veži. Obstoječo leseno oglasno desko naj se odstrani.
- pred izdelavo zgoraj navedenih oblik oglaševanja je potrebno pripraviti idejne predloge, ki jih je potrebno dostaviti ZVKDS, OE Ljubljana, na vpogled in potrditev,
- idejni projekt za oglaševanje mora vsebovati:
 - o fotografijo fasade oziroma skico fasadne kompozicije stavbnega bloka z fotomontažo predvidenega oglasa,
 - o načrt izveska mora biti izrisan v merilu 1: 10 z natančnim opisom materialov in barv
 - o izris detajla pritrditve na fasado v merilu 1:10.

2. Fasada:

V sklopu inventarizacije je bil opravljen ogled fasade:

ta je v zelo slabem stanju: obeleži se luščijo, omet odpada, ponekod tudi do opeke, na severni fasadi so vidni sledovi močnega zamakanja.

- v čimkrajšem času je potrebno predvideti celotno obnovo fasade, kajti z vsakim zimskim obdobjem so območja poškodb večja, v sklopu obnove je potrebno predvideti tudi obnovo stavbnega pohištva v celoti (stavbno pohištvo je bistven del fasade),
- zasilno je potrebno sanirati poškodbe fasade v primeru, ko ometi odpadejo do gradbenega materiala, v takšnem primeru je potrebno za začasno sanacijo uporabiti materiale, ki so paroprepustni,
- v primeru pleskanja fasade posameznih lokalov ali v primeru grafitov je potrebno uporabiti barvo za pleskanje, ki se ujema s celotno podobo fasade
- sondažne raziskave bodo izvedene v sklopu celotne obnove fasade, na podlagi rezultatov sondiranja bodo določeni granulacija peska v ometu, način izvedbe in barvni ton, v katerem bo pleskana fasada.



stara fotografija Meksike, posneta predvidoma pred drugo svetovno vojno (vir: Bogo Zupančič, Ljubljanski nebotičnik, Denar in arhitektura, Ljubljana 2001, str. 92)



3. Stavbno pohištvo – okna in vrata

- v kolikor se bodo lastniki odločili obnoviti stavbno pohištvo v sklopu celostne obnove fasade, naj sedo takrat okna redno vzdržujejo s pleskanjem v obstoječem tonu okna (ubito bela krila, zeleni okviri),
- v primeru zamenjave posameznih poškodovanih delov oken ali zamenjave poškodovanega okna v celoti je izhodišče izvedbeni načrt okna, ki je izdelan na podlagi izrisa obstoječega okna, ki bo izhodišče za delno popravilo okna ali izdelavo replike, v tem primeru naj nova okna zaščitijo z lazurnim premazom,
- kot senčila je dopustno uporabiti platnene roloje v naravni barvi,
- poškodovana ornamentirana stekla v svetlobnikih je potrebno nadomestiti z enako ornamentiranimi stekli, redno je potrebno preverjati kakovost kitanih delov oziroma kovinsko ogrodje svetlobnikov.
- kletna okna je dopustno zastekeliti in zavarovati z zaščitnimi mrežami (po predhodni potrditvi načrta za celotno ureditev kletnih oken pristojne službe za varstvo kulturne dediščine).

4. Streha in odvodnjavanje

- redno je potrebno preverjati stanje strehe in žlebov ter redno izvajati nujna vzdrževalna dela (čiščenje žlebov, zamenjava poškodovanih delov)

5. Vrata dvorišča:

- je dopustno obnoviti na podlagi restavratorskega programa.

6. Stopnišča:

Stopnice in tlaki:

- stopnice je potrebno kamnoseško obdelati v prvotni obliki: nastopna ploskev je potrebno fino štokati, rob in profilacijo pa po potrebi polirati,
- tlak na podestih stopnišča je potrebno površinsko očistiti,
- priporočamo, da se tlaki v prvi fazi površinsko očistijo z vodo, ki se ji dodajo običajna kuhinjska pomivalna sredstva za razmaščevanje npr. Pril, Jar in podobno. V kolikor je umazanija segla že pod prvi zaščitni sloj, priporočamo, da se tlaki očistijo z vakuumskim parnim sesalnikom. Za potrebne nastavitve sesalnika se izvede poizkus na delu tlakov,
- redno je potrebno čistiti stopnišča tudi v kletnem in podstrešnem delu.

Beleži in ometi:

- pred pleskanjem večine stopnišč je potrebno stene dobro ostrugati,
- glede na slabo stanje ometom podnožja stopnic jih bo verjetno potrebno odstraniti v celoti in na novo izvesti,
- za pleskanje po predloženi barvni študiji je potrebno uporabiti paropropustne barve, v delu pod spodnjo rdečo črto je dopustno uporabiti vodoodbojne premaze,
- za izbiro najprimernejših barvnih tonov za pleskanje stopnišč je potrebno pripraviti vzorce navedenih barvnih tonov:
 - za pleskanje osrednjega dela stene v svetlo rumeni barvi (najbližja tona po barvni lestvici JUB imata številki 1071, 1072 in 1073),



Območna enota Ljubljana

- za delilne rdeče črte (najbližji ton po barvni lestvici RAL 3013),
- za del nad zgornjo rdečo črto - strop (najbližja tona po barvni lestvici JUB imata številki 1044, 1083 in 1084),
- za del pod spodnjo rdečo črto (najbližji ton po barvni lestvici JUB je 1500),

Barvni toni so navedeni po barvni lestvici, ki vsebuje najbližje tone prvotnemu stanju, kar pa ne pomeni, da je potrebno uporabiti prav te barve.

Pripravljene vzorce bo preveril pristojni konservator ali restavrator ter določil najprimernejši barvni ton. Potrjeni barvni toni bodo izhodišče za pleskanje vseh stopnišč v stanovanjskem bloku.

Ograja:

- kovinsko stopniščno ograjo je potrebno dobro očistiti starih opleskov,
- pleskati z barvo za kovino, pred prvim posegom je potrebno pripraviti barvne vzorce (najbližji odtенок po barvni lestvici RAL ima številko 3013).

Vrata v stanovanja:

- neustrezno zamenjan vrata je potrebno zamenjati z novimi izdelanimi po vzoru originalnih lesenih kasetiranih vrat z lesnim pragom in lesenim podbojem.

Ostala oprema stopnišča:

- namestitev predpražnikov v veži je dopustna samo v prvotni obliki,
- stikala tako za luči kot zvonce je potrebno poenotiti s prvotnimi. Predlagamo, da se npr. v prvi fazi obnove stopnišč namestijo stikala (prvotna oziroma po vzoru prvotnih) za stopniščno luč, ob zamenjavi zvonca pa naj lastniki stanovanj zamenjajo novodobno stikalo s stikalom po vzoru prvotnega,
- poškodbe vratne odprtine, ki so nastale zaradi dodanega držala za vhodna vrata, je potrebno sanirati. Držalo naj se zamenja z ustrežnejšim ali pa se ga odstrani,
- ob prenovi stopnišča je potrebno napeljave kot npr. CTV urediti podometno, izvedejo se utori na način, ki bo omogočal odpravo morebitnih poškodb brez poseganja v steno,
- vratca kovinskih omaric vzdanih v steno se pleskajo v enakem barvnem tonu kot stena.
- cevi toplovoda so bile razpeljane brez predhodno pridobljenih kulturnovarstvenih pogojev, v stopniščih, kjer ta poteka prislonjen na steno stopnišča, bi bilo smiselno toplovod delno preurediti npr. v čim večji možni meri se ga vgradi v steno ali podobno.
- nabiralnike, oglasno desko je potrebno celotno urediti, predlagamo, da se uredijo ob sanaciji stopnišča.
- domofone bo potrebno ob obnovi fasade poenotiti, natančne mikrolokacije postavitve domofonov bodo določene ob obnovi fasade.

7. Kletni prostori:

- kletne prostore je potrebno redno pregledovati in jih po potrebi tudi deratizirati,
- kletne prostore je dopustno preurediti na podlagi načrta celostne ureditve kleti, potrebno pa je ohraniti prvotna vrata v kleti,
- vrata je potrebno obnoviti, dopustne so manjše prilagoditve zaradi napeljave toplovoda.



8. Podstrešja:

- nebivalna podstrešja je potrebno redno pregledovati in morebitne poškodbe redno sanirati.

Lastnike oz. uporabnike poslovnih prostorov in stanovalce Meksike pozivamo, naj v stanovanjih ohranjajo elemente prvotne stanovanjske opreme (npr. sanitarno keramiko, notranje stavbno pohištvo – okna, vrata, okovje, stekla, priloga: shema oken in vrat)

OMEJITVE KONSERVATORSKIH SMERNIC

Smernice so omejene na redna vzdrževalna dela. Za vsa investicijsko vzdrževalna dela je potrebno pridobiti podrobne kulturnovartstvene pogoje.

IZVAJANJE KONSERVATORSKIH SMERNIC

- ZVKDS, OE Ljubljana, vrši nadzor nad vsemi deli na objektu, zato je potrebno pristojno službo za varstvo kulturne dediščine zaradi zagotovitve konservatorskega nadzora obvestiti vsaj deset dni pred začetkom del,
- redna vzdrževalna dela lahko izvaja pooblaščen upravljalec,
- izbira izvajalcev za investicijsko vzdrževalna dela:
dela lahko izvajajo le izvajalci z izkušnjami na spomeniškovarstvenih objektih, ZVKDS, OE Ljubljana, je potrebno predložiti njihovo referenčno listo in referenčno listo njihovih podizvajalcev.

VIRI IN LITERATURA

ZAL, reg.I, fasc.2036

Vladimir Šubic, arhitekt, *AB*, št.111/114, Ljubljana 1992

Bogo Zupančič: Ljubljanski nebotičnik – Denar in arhitektura, Ljubljana 2001

Izdelava projekta konservatorskega – restavratorskega posega na stenskih slikah, Blaž Šeme, Ljubljana, oktober 2001

PRILOGE

- Priloga 1: [Arhivski načrti](#)
Priloga 2: [Poročilo o stratigrafski preiskavi](#)
Priloga 3: [Izris stavbnega pohištva po obstoječem stanju](#)