

MOKRICE – NA ŠPICI

Katarina Udovč

96

Arheologija na avtocestah Slovenije



MOKRICE – NA ŠPICI

Katarina Udovč

⋮ Priskevek: Mario Šlaus



Uredniški odbor

- ∴ Barbara Nadbath, glavna in odgovorna urednica
- ∴ Bojan Djurić, strokovni svetovalec
- ∴ Tomaž Fabec, pomočnik glavne urednice
- ∴ Nives Zupančič, oblikovalka zbirke in likovna urednica
- ∴ Vanja Celin, tehnična urednica
- ∴ Matija Črešnar, član
- ∴ Milan Sagadin, član
- ∴ Maša Sakara Sučević, članica
- ∴ Katharina Zanier, članica
- ∴ Bernarda Županek, članica

Izdajatelj

- ∴ Zavod za varstvo kulturne dediščine Slovenije
- ∴ Poljanska cesta 40, SI-1000 Ljubljana

Zanj

- ∴ Jernej Hudolin, generalni direktor

Avtorica

- ∴ Katarina Udovč
- ∴ Zavod za varstvo kulturne dediščine Slovenije,
- ∴ Center za preventivno arheologijo
- ∴ Poljanska cesta 40, SI-1000 Ljubljana
- ∴ katarina.udovc@zvks.si

Avtor prispevka

- ∴ Mario Šlaus
- ∴ Antropološki centar,
- ∴ Hrvatska akademija znanosti i umjetnosti
- ∴ Ante Kovačića 5, HR-10000 Zagreb

Recenzentka

- ∴ Irena Lazar
- ∴ Inštitut za arheologijo in dediščino,
- ∴ Fakulteta za humanistične študije,
- ∴ Univerza na Primorskem
- ∴ Titov trg 5, SI-5000 Koper

Lektorici

- ∴ Nina Krajnc (slovenščina)
- ∴ Fiona Thompson (angleščina)

Prevod

- ∴ Maja Sužnik

Oblikovanje in prelom

- ∴ Nives Zupančič

Tehnična priprava publikacije

- ∴ Vanja Celin, Nives Zupančič

Računalniška obdelava in priprava slik

- ∴ Danilo Cvetko

Fotografije – terenski posnetki

- ∴ Slobodan Olič

Načrt najdišča

- ∴ Stane Žumer

Terenske risbe

- ∴ Iva Patarčec

Opis stratigrafskih enot

- ∴ Slobodan Olič, Iva Patarčec, Stane Žumer

Geodetske izmere

- ∴ Slobodan Olič

Risbe predmetov

- ∴ Jernej Gojkovič

Digitalizacija terenskih risb

- ∴ Stane Žumer, Slobodan Olič, Danilo Cvetko

Digitalizacija risb predmetov

- ∴ Marko Reš, Tamara Strmšek

Fotografije predmetov

- ∴ Davorin Ciglar Milosavljevič

Postavitev tabel

- ∴ Nataša Svenšek

Ljubljana, 2022

Spletna izdaja

Vse edicije zbirke Arheologija na avtocestah Slovenije so brezplačne.
<http://www.zvks.si/sl/knjiznica/saas-e-knjige>

Vse raziskave je omogočil DARS, d. d.

Vsebina

1	Uvod	5
2	Geografski, geološki in geomorfološki opis območja	6
3	Arheološka podoba območja	9
4	Metode dela	12
5	Interpretacija najdišča	13
	5.1 Faza 1	13
	5.2 Faza 2	13
	5.3 Faza 3	13
	5.4 Faza 4	27
6	Gradivo	28
	6.1 Vrči	28
	6.2 Čaše	29
	6.3 Skodelice	29
	6.4 Sklede	29
	6.5 Krožniki	29
	6.6 Lonci	31
	6.7 Fibule	31
	6.8 Žebliji	31
	6.9 Nož	31
7	Antropološka analiza <i>Mario Šlaus</i>	32
8	Povzetek	33
9	Mokrice – Na Špici	34
10	Literatura	35

11
⋮ Katalog stratigrafskih enot 37

12
⋮ Katalog gradiva 41

1 Uvod

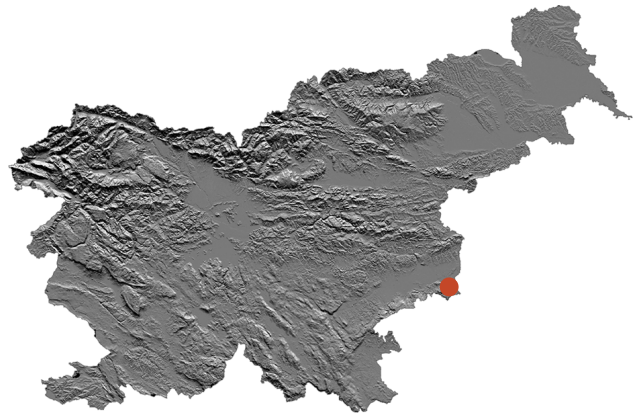
Arheološko najdišče Mokrice – Na Špici so odkrili leta 2004 ob arheološkem nadzoru tekom gradbenih delih na avtocestnem odseku AC KO 19 Krška vas–Obrežje. Arheološki nadzor je potekal ob strojnem izkopu odtočnega jarka. Pri čiščenju in pregledu profila izkopanega jarka so odkrili grobišče in ruševine zidu iz rimske dobe. Po uskladitvi z naročnikom Družbo za avtoceste v Republiki Sloveniji (DARS) je ekipa Zavoda za varstvo kulturne dediščine Slovenije, območna enota Novo mesto (v nadaljevanju ZVKDS), med 24. 5. 2004 in 31. 5. 2004 izvedla izkopavanja na površini 900 m² (pogodba DARS št. 616/2004). Izkopavanje je potekalo na južni strani odtočnega avtocestnega kanala, v dolžini 80 m in širini približno 5 m oziroma do meje odkupa zemljišča za gradnjo avtoceste. Vodja arheoloških izkopavanj je bil Danilo Breščak iz ZVKDS OE Novo mesto. Namestnik vodje in arheolog na terenu je bil Slobodan Olić. Pri izkopavanjih so sodelovali še arheološka tehnika Stane Žumer in Iva Patarčec ter šest delavcev. Strokovni nadzor nad arheološkimi izkopavanji je izvajal mag. Uroš Bavec z novomeške območne enote ZVKDS.

Ekipa na terenu je izdelala terensko dokumentacijo in poročilo o arheoloških izkopavanjih, ki smo ju uporabili za osnovo pri objavi (Breščak, Olić 2004).

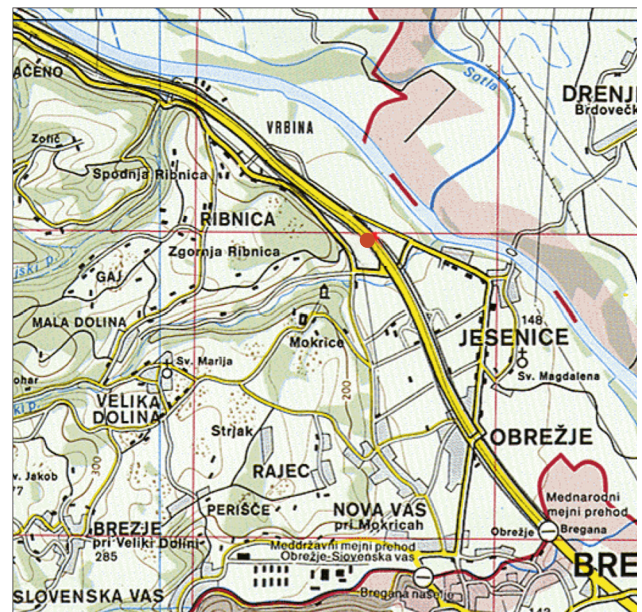
2 Geografski, geološki in geomorfološki opis območja

Arheološko najdišče Mokrice – Na Špici se nahaja v jugovzhodnem delu Slovenije (sl. 1), na desnem bregu Save. Najdišče so odkrili jugovzhodno od Ribnice pri Jesenicah in vzhodno od mokriškega gradu. Leži v ravninskem delu brežiške občine (sl. 2), med avtocestnimi profili 499 in 503, na zemljišču s parc. št. 2275, k. o. Velika Dolina (sl. 3, 4).

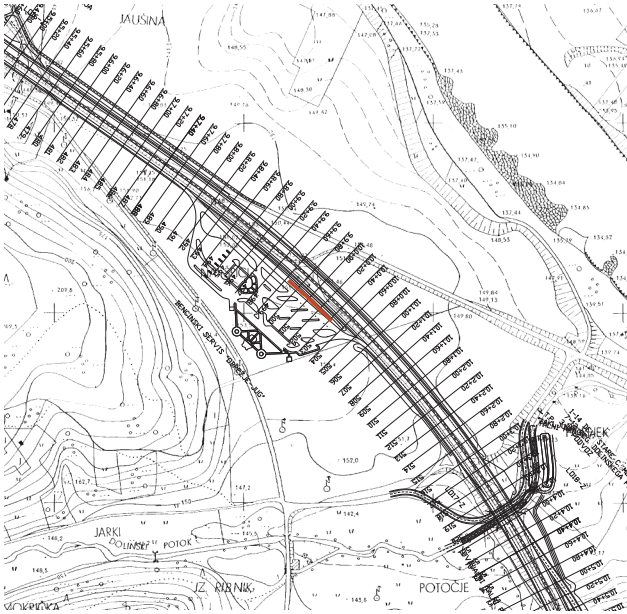
Na obravnavanem območju se stikajo subpanonske in dinarskokraške pokrajine. Območje Krško-brežiškega polja predstavlja tektonsko enoto Krške sinklinale, ki pripada jugozahodnemu delu zagorskega terciarnega bazena. Proti jugu je omejena z Gorjanci, proti severu pa s Posavskimi gubami. Os sinklinale poteka vzhod–zahod (Verbovšek 1988/89, 582). Geološko najmlajši so pleistocenski in holocenski aluvialni sedimenti, ki so nasuti v osrednjem nižinskem delu, t. i. Brežiškem polju. V spodnjem pleistocenu (levantu) so se v Krško-brežiški kotlini odlagali jezerski sedimenti prod, pesek in glina (Šikić, Basch, Šimunić 1979). V pleistocenu so se odlagale predvsem nekarbonatne aluvialne naplavine. Iz kvartarja izvirajo tudi aluvialni prodni nanosi tretje savske terase iz holocena, ki se je začel po zadnji poledenitvi pred približno 10.000 leti, aluvialni nanosi druge in prve savske terase, proluvij pri Pirošici ter aluvialni nanosi recentnih tokov Save, Krke, Sotle in njihovih večjih pritokov (Šikić, Basch, Šimunić 1979). Proces akumulacije rečnega materiala je bil najmočnejši v zadnji ledeni dobi in v začetku holocena. Sava je oblikovala sedem holocenskih in tri pleistocenske terase. Recentni nanosi Krke so za razliko od savskih manjši (Šikić, Basch, Šimunić 1979). Najdišče je ležalo na območju, ki se je izoblikovalo v srednjem triasu (sl. 5). Omenjeno območje zaznamujeta ugodna prometna lega (plovna pot po Savi in kopenska pot od zahoda proti vzhodu) ter možnost kmetijske dejavnosti. Zemljišče je bilo v preteklosti obdelovalna površina (sl. 6). Obdelovalna kmetijska površina oziroma njiva je bilo zemljišče tudi tik pred gradbenimi deli (sl. 7).



1 Geografski položaj najdišča na DMR 100; ©GURS.



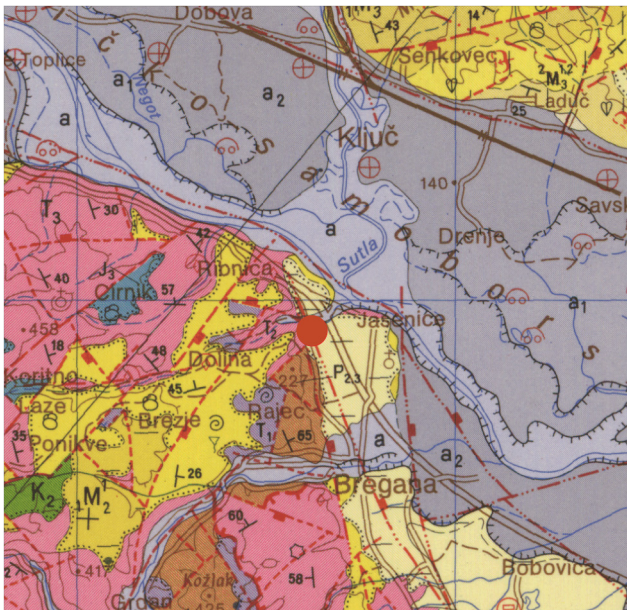
2 Lokacija najdišča na geografski karti; vir: Atlas Slovenije, ©Mladinska knjiga Založba, d.o.o. Merilo 1 : 50 000.



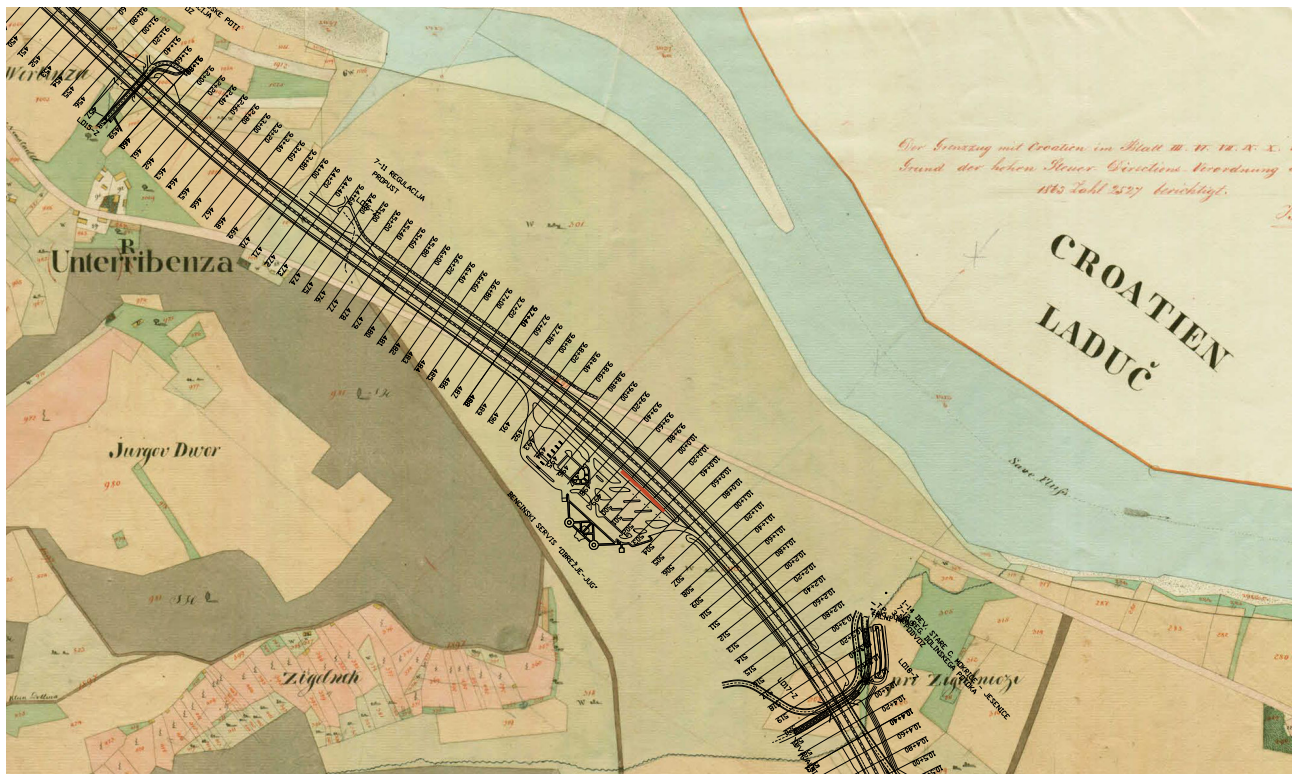
3 Lokacija najdišča na trasi AC Ljubljana–Obrežje, podlaga TTN5 in idejni projekt DARS; ©GURS, ©DARS. Merilo 1:10000.



4 Lokacija najdišča na digitalnem ortofotu posnetku, podlaga DOF I041462A; ©GURS, ©DARS. Merilo 1:10000.



5 Lokacija najdišča na geološki karti; vir: list Zagreb. Merilo 1:100 000.



6 Lega najdišča na Franciscejskem katastru; vir: www.arhiv.gov.si (mapa SI_AS_181_N_N71_g_C06.jpg). Merilo 1 : 10000.



7 Pogled na najdišče pred izkopavanji.

3 Arheološka podoba območja

Območje današnje brežiške občine je v rimskem času spadalo širše v provinco Panonijo (Pannonia) in v nadaljnjih delitvah province v Gornjo Panonijo (Pannonia Superior) in Savsko Panonijo (Pannonia Savia) ter ožje v ager municipija Neviodunum (Municipium Flavium Latobitorum Neviodunum). Grobišče Mokrice na Špici je ležalo ob glavni cesti Emona–Siscia oziroma Aquileia–Emona–Sirmium. Od zahoda proti vzhodu so ob vii publici na odseku ceste Drnovo–Obrežje dokumentirali arheološka najdišča iz obdobja od prazgodovine do srednjega veka: Vihre – sv. Urh, Pečina in Podgornica pri Gorenjih Skopicah, Dolenje Skopice (Pesek I, Pesek II), Zasavje pri Krški vasi, Velike Malence, lokacije (Čateški grič, Čateški grič – jug, sv. Jurij, Na vrtih, Sredno polje, Topličica oz. Zagrebška cesta) v bližini Čateža ob Savi, Dvorce, Col pri Podgračenem, Podgračeno, Ribnica, Jaušina pri Jesenicah, Mokrice na Špici in Obrežje. Poimenovanja arheoloških najdišč, kot so vpisana v register kulturne dediščine, so navedena na (sl. 8). Arheološka najdišča bomo v nadaljevanju predstavili od zahoda proti vzhodu, tako kot ležijo ob rimski cesti (sl. 9), in ne po arheoloških obdobjih.

Na Vihrah so izkopal sledi zgodnjerskega tabora ali postojanke, in sicer shrambne jame in peči za peko kruha (sl. 9: 1). Vzhodno od shrambnega predela so odkrili žgane grobove iz 1. stoletja. Poleg omenjenega so izkopal tudi grobišče iz pozne antike (Topličanec, Tica, Predan 2011).

Na najdišču z ledinskim imenom Pečina pri Gorenjih Skopicah (sl. 9: 2) so izkopal temelje stavb iz zgodnjega časa rimske dominacije, iz 1. do 2. stoletja n. št. Rimska poselitve je uničila grobišče iz pozne bronaste dobe, prav tako so odkrili sledi zgodneslovanske poselitve iz 9. in 10. stoletja (Bavec 2006, 44).

V letu 2009 so na tem območju potekali ekstenzivni terenski pregledi. Z njimi so odkrili sledi poselitve iz rimske dobe na najdišču Podgornica pri Gorenjih Skopicah (sl. 9: 3) in Ravne pri Dolenjih Skopicah (sl. 9: 5) ter sledi poselitve iz prazgodovine in rimske dobe na najdiščih Pesek I, Pesek II in Velika lopata v bližini Dolenjih Skopic (sl. 9: 4) (vir RKD).

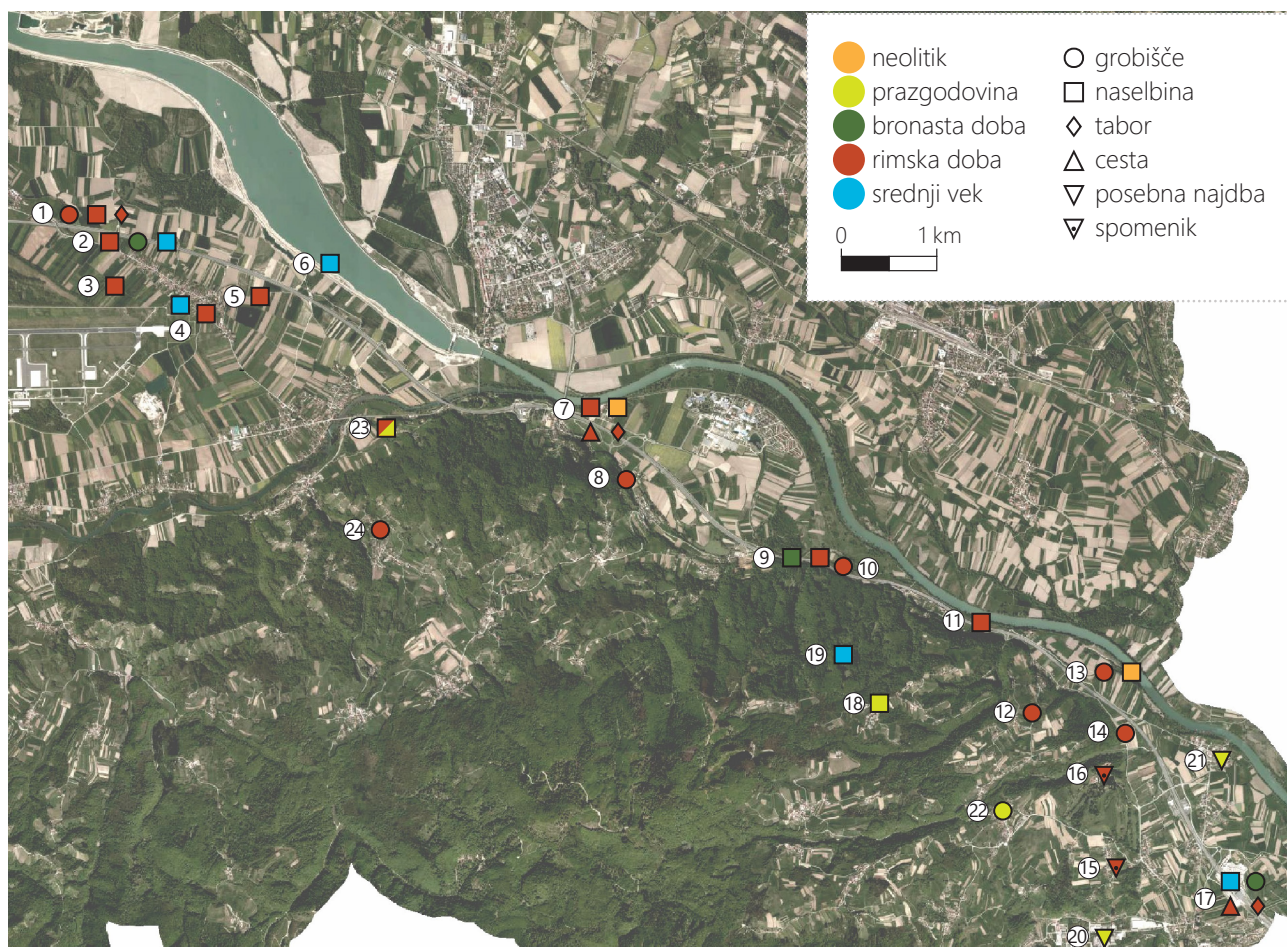
Časovno najmlajše je arheološko najdišče Krška vas – Zasavje (sl. 9: 6), ki sodi v čas srednjega in novega veka. Vas

Zap. št.	Ime najdišča	EŠD
1	Vihre - Arheološko najdišče Pri Urhu	29100
2	Gorenje Skopice - Villa rustica Pečina	15568
3	Gorenje Skopice - Arheološko najdišče Podgornica	29069
4	Dolenje Skopice - Arheološko najdišče Pesek II	29070
4	Dolenje Skopice - Arheološko najdišče Pesek I	29071
4	Dolenje Skopice- Arheološko najdišče Velike lopate	29067
5	Dolenje Skopice - Arheološko najdišče Ravne	10779
6	Krška vas - Arheološko najdišče Zasavje	10782
23	Velike Malence - Arheološko najdišče Šentvid-Malence	9325
7	Čatež ob Savi - Arheološko najdišče sv. Jurij	15570
7	Čatež ob Savi - Arheološko najdišče Zagrebška cesta	10595
7	Čatež ob Savi - Arheološko najdišče Sredno polje	15546
8	Dvorce - Antično grobišče	10596
9, 10	Podgračeno - Naselbina Col	10599
11	Ribnica pri Brežicah - Arheološko najdišče Romula	9335
13	Ribnica pri Brežicah - Arheološko najdišče Jaušina	10567
16	Mokrice - Grad	466
22	Velika Dolina - Gradišče	10604
17	Obrežje - Arheološko najdišče Obrežje	12654
24	Mrzlava vas - Arheološko najdišče Mrzlava vas	10784
18, 19	Cirnik pri Veliki Dolini - Grad Gračeno	10778
Najdišča brez evidenčne številke dediščine oz. vpisa v Register kulturne dediščine		
12	Zgornja Ribnica	
14	Mokrice na Špici	
15	Rajec	
20	Bregana	
21	Jesenice	

8 Imena arheoloških najdišč, kot so vpisana v Register nepremične kulturne dediščine. Vir: <http://rkd.situla.org>, 25. 3. 2021.

je bila uničena leta 1781, ko je Sava spremenila strugo in odnesla 14 hiš ter cerkev (Pinter 2003, 278).

V okolici Čateža oziroma Čateškega griča se nahaja več arheološko metodo raziskanih najdišč. Na lokaciji Čateški grič – jug so izkopal sledi rimskega cestišča (Predan 2003, 113). Sledi cestišča iz rimske dobe in srednjeveške odpadne jame so izkopal na Čatežu sv. Jurij (Bugar 2003, 115). Zadnji dve lokaciji in lokacije Čateški grič – Na vrtih, sv. Jurij, Čateški grič – jug, Čateški grič I in II ter Čateški grič – jugovzhodno pobočje so bile leta 2018 objavljene v monografiji AAS (Mileusnić, Jovanović 2018). V centru Čateža (ohranilo se je ime Topličica) oziroma na Zagrebški cesti so dokumentirali večji objekt z ostanki hipokavsta, domnevno terme (Bavec



9 Lokacije arheoloških najdišč ob rimski cesti; vir: arkas.zrc-sazu.si.

2006, 26–27). Na najdišču Čatež – Sredno polje so izkopalni večjo neolitsko naselbino s približno 25 objekti, ki jih radiokarbonska datacija uvršča v čas od 4800 do 4600 pr. n. št., ter ostaline dveh jarkov in več kot deset krušnih peči, skromne ostaline pohodnega tabora iz rimske dobe oziroma zadnjih desetletij pr. n. št. (Guštin 2003, 247–248; sl. 9: 7).

V rimskem obdobju je bil običaj, da so pokojnike pokopavali ob cestah, zato so ob trasi rimske ceste odkrili več grobišč. V Dvorcah (sl. 9: 8) so izkopalni družinske kupolaste grobnice, grobnice, sestavljene iz kamnitih plošč, ter dva otroška skeletna grobova (Bavec 2001, 25).

Odlomke keramike iz srednjega neolitika in nekaj objektov, zgrajenih v stojkasti tehniki, iz pozne bronaste dobe ter ostaline že leta 1958 uničenih rimskih stavbnih ostalin so izkopalni tudi na Colu pri Podgračenem (Horvat 2003, 108–109; Horvat 2020; sl. 9: 9).

Pri vasi Podgračeno so v letih 2001–2004 izkopalni 129 grobov, 105 žganih in 24 skeletnih grobov ter štiri družinske grobne parcele iz obdobja od 1. do 3. stoletja oziroma zahodno grobišče bližnje Romule (sl. 9: 10). Na grobišču so pokopavali pokojnike iz rimske naselbine Romula, današnje

Ribnice pri Jesenicah oz. Ribnice na Dolenjskem. Naselbino so zgradili na najožjem ravninskem prehodu med Savo in pobočji Gorjancev. Na danes potrjeno lokacijo jo je umestil že P. Petru ob gradnji ceste Bratstva in enotnosti oziroma magistralne ceste Ljubljana–Zagreb (Petru 1961, 193). Trasa magistralne ceste je potekala po trasi rimske ceste. V centralnem delu naselbine so na obeh bregovih potoka odkrili temelje večjega števila objektov. Na vzhodni strani potoka Gračenica so odkrili temelje večjega uradnega objekta naselbine (sl. 9: 11) (Breščak 2003, 231–233; Lazar 2020, 387–402).

Vzhodno od zaselka Ribnica (sl. 9: 12) so med avtomobilsko cesto in staro asfaltno cesto Brežice–Samobor odkrili t. i. vzhodno grobišče z 41 žganimi in skeletnimi grobovi. Nekropola se je raztezala v ozkem pasu ob rimski cesti (Petru 1969b, 20–24).

Na lokaciji Jaušina pri Ribnici (sl. 9: 13) so odkrili odlomke keramike iz poznega neolitika (lengyelska kultura) (Djurić 2003, 157–158) in dva groba iz rimske dobe. Južno od Jaušine leži obravnavano grobišče Mokrice – Na Špici (sl. 9: 14).

V vasi Rajec (sl. 9: 15), južno od Mokric, so odkrili anepigrafsko aro (ANSI 1975, 258), v mokriškem gradu (sl. 9: 16) so vzidani rimski spomeniki (ANSL 1975, 259).

Najvzhodnejše ležeče najdišče je mejni prehod Obrežje (sl. 9: 17). Na Obrežju so izkopali sledi naselbine in grobišče iz pozne bronaste dobe. V rimsko dobo sodi zgodnjericimska utrdba z dvema vhodoma, ki so jo zgradili okrog leta 13 ali 14 pr. n. št. Na treh straneh so jo varovali dvojni jarki, na eni pa enojni. Na severovzhodnem delu najdišča so odkrili poznosrednjeveško naselbino (Mason 2003, 202–203).

Zgoraj omenjena najdišča so izkopali tekom gradnje avtoceste ali drugih infrastrukturnih posegov. Izven trase se nahajajo še neraziskana najdišča Cirknik in Velika Dolina. Zahodno od Ribnice leži Cirknik (sl. 9: 18), na katerem Pečnik domneva prazgodovinsko gradišče, Kušljan pa omenja latenske grobove (ANSI 1975, 259). V bližini Cirknika se nahajajo ruševine gradu Gračeno (sl. 9: 19) s konca 12. stoletja (RKD). Tulasto sekuro so izkopali v Bregani (sl. 9: 20), na Jesenicah (sl. 9: 21) pa kamnito dleto (ANSI 1975, 259). V bližini vasi Velika Dolina (sl. 9: 22) naj bi se nahajali prazgodovinsko gradišče in gomile (ANSI 1975, 259).

Arheološka najdišča, predvsem iz rimske dobe, se nahajajo tudi ob izlivu in ob reki Krki. Skoraj na sotočju rek Krke in Save ležijo Velike Malence (sl. 9: 23). Arheološko najdišče je razglašeno za kulturni spomenik lokalnega pomena. Na vzpetini Gradišče, severovzhodno od cerkve sv. Martina, so že konec 19. stoletja odkrili sledi prazgodovinske naselbine, prav tako so prekopali tudi nekaj prazgodovinskih gomil. V literaturi se omenja 30 gomil iz starejše železne dobe, vendar jih je na Rutarjevem načrtu iz leta 1892 razvidnih le 10. Na gomilah in v naselbini so odkrili tudi maloštevilne najdbe iz mlajše železne dobe, ki dokazujejo kontinuiteto poselitve. Okoli cerkve sv. Martina so odkrili ruševine vile rustike iz 2. in 3. stoletja n. št. V 4. stoletju so po liniji prazgodovinskih okopov ponovno utrdili Gradišče. Utrdili so ga z 2 m širokim zidom, ki so ga mestoma dodatno zavarovali še s kontrafori. V notranjosti so odkrili tloris zgodnjekrščanske cerkve velikosti 21 × 10 m ter sledi lesenih stavb. Konec naselbine oziroma poznoantične trdnjave iz dosedanjih raziskav in ohranjenega gradiva ni razviden (povzeto po Guštin 1990, 69).

Na južnem pobočju grebena, ki se dviguje nad prazgodovinsko in poznoantično naselbino v Velikih Malencah, leži grobišče iz rimske dobe v Mrzlavi vasi (sl. 9: 24) (Petru 1971, 16–18, sl. 40).

4 Metode dela

Izkopno polje velikosti 900 m² je bilo razdeljeno na 5 × 5 m velike kvadrante. Številke kvadrantov so naraščale od jugovzhoda proti severozahodu, črke so padale od zahoda proti vzhodu. Na izkopnem polju so strojno odstranili plast ornice debeline 0,5–0,6 m. Sledil je ročni izkop preostale ornice, debeline od 0,05 do 0,15 m. Nato so do sterilne geološke osnove nadaljevali z ročnim stratigrafskim izkopom struktur in plasti iz rimske dobe. Vse raziskane strukture so podrobno arheološko dokumentirali. Pri izkopavanju in dokumentiranju so sledili načelom arheološke stroke. Dokumentiranje arheoloških ostalin je obsegalo opis, fotografranje in tehnično risbo ter geodetsko izmero odkritih struktur po končanem izkopu.

Stratigrafske enote (v nadaljevanju SE) so dokumentirali opisno, fotografsko in prostorsko. Osnovo dokumentacije je predstavljal računalniški izris posameznih struktur s pomočjo elektronskega tahimetra v Gauss-Krügerjevem koordinatnem sistemu. Zaradi čim večje natančnosti in prikazovanja detajlov so poleg omenjene klasične metode arheološkega dokumentiranja uporabljali fotokice. Fotokice so izdelali iz digitalnih fotografij, optično korigiranih in vpetih v mrežo geodetsko izmerjenih točk. Polnila grobov so vzeli kot vzorce za mokro sejanje. Drobci in odlomki ožganih človeških kosti so bili antropološko pregledani (gl. sl. 61 in Antropološka analiza, tu str. 32).

5 Interpretacija najdišča

Arheološko najdišče so poškodovali sodobna vkopa za telefonski kabel (SE 4/5) in izkop odtočnega kanala (SE 33) ob in zaradi gradnje avtoceste. Izkop je botroval odkritju najdišča. Na najdišču so izkopal in dokumentirali 14 grobov, drenažni kanal in poškodovan zid iz rimske dobe. Arheološke ostaline smo razdelili na štiri faze (sl. 10, 11 – glej str. 14–15).

5.1 Faza 1

V najstarejšo fazo smo uvrstili geološke plasti SE 3 in naplavinske plasti izpred rimske dobe (SE 54, SE 57, SE 66, SE 67). Stratigrafske enote SE 54 in SE 66 so vidne v profilu pod SE 2 (sl. 12).

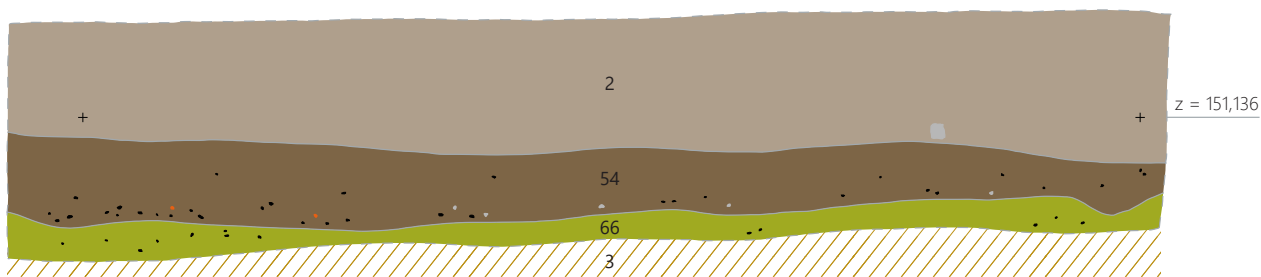
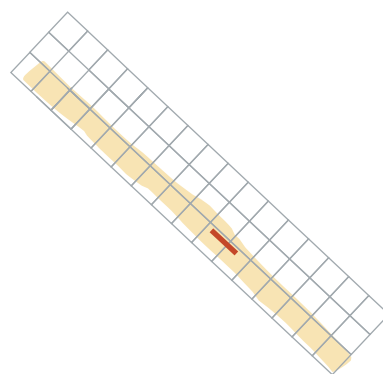
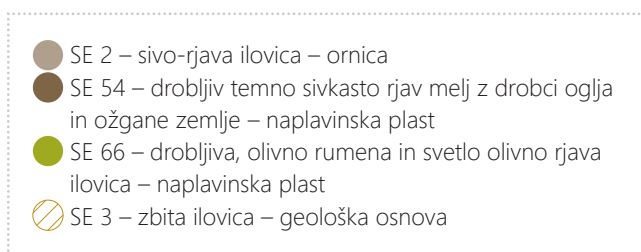
5.2 Faza 2

V fazo 2 smo uvrstili drenažni kanal, ki nakazuje intenzivno obdelavo zemljišča v rimski dobi. Dokumentirali so ga v osrednjem delu izkopnega polja, v kv. 5, 6, 6a in 8b. Zgradili so ga iz različno velikih ploščatih kamnov, orientiran je bil jugovzhod–severozahod. Strukturo, ki jo sestavljajo SE 34,

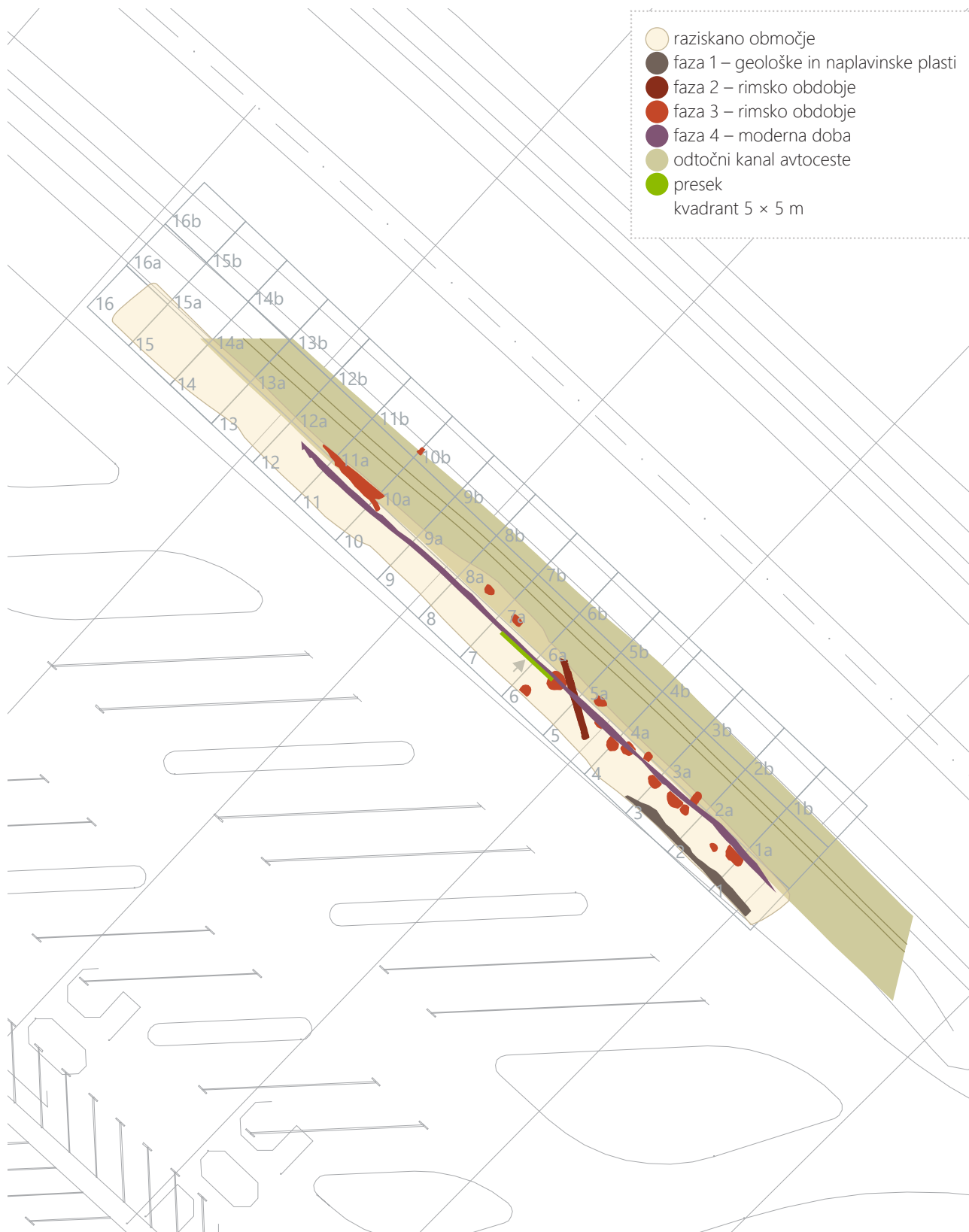
SE 35, SE 64 in SE 65, je prekinil vkop za avtocestni odtočni kanal (sl. 13, 14). Dolžina neprekinjenega kanala bi bila 17,5 m, širina 0,6 m in višina 0,30–0,45 m. Nadaljevanje kanala proti severozahodu je prekinila avtocesta.

5.3 Faza 3

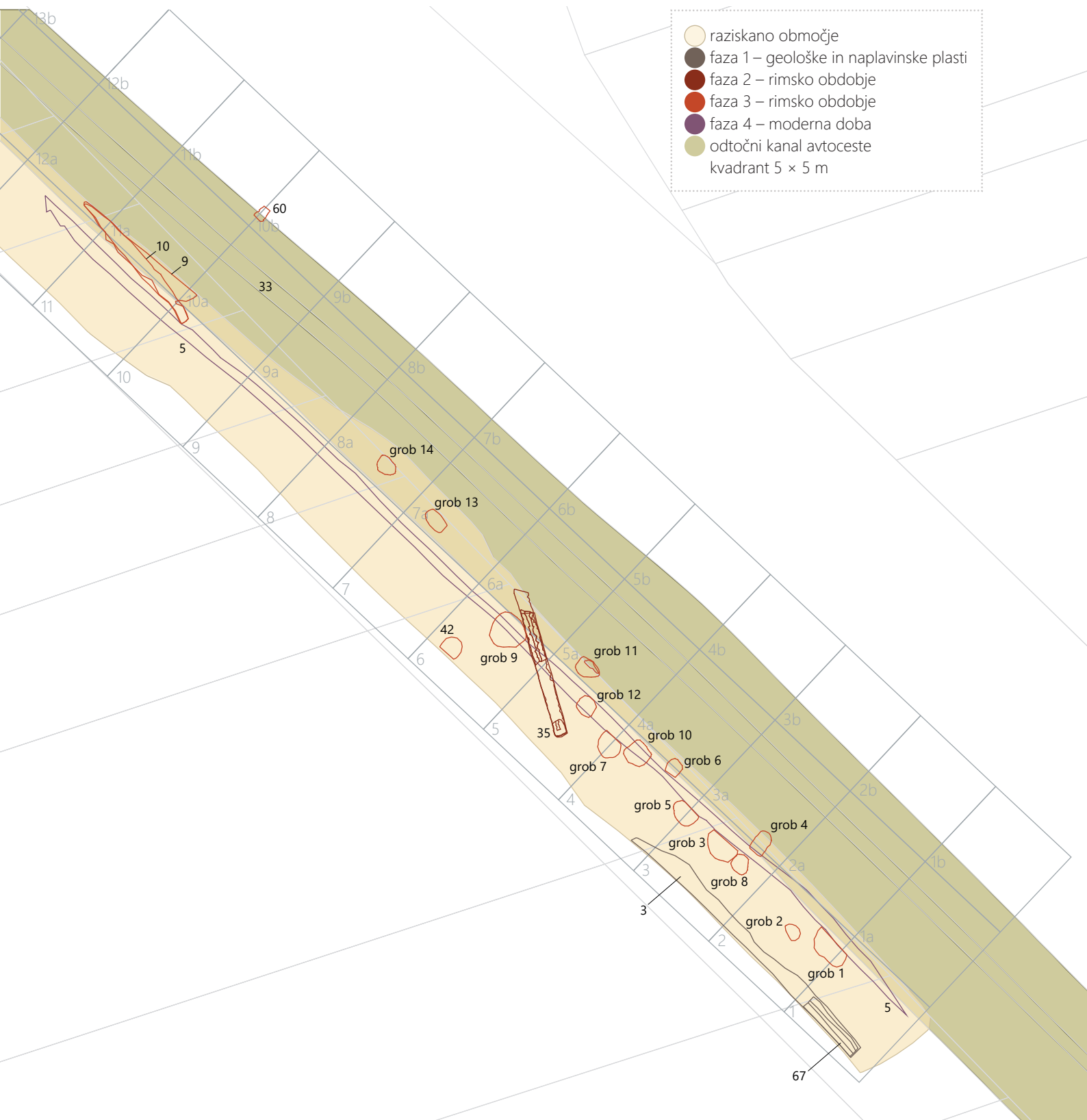
V jugovzhodnem delu izkopnega polja so izkopal in dokumentirali 14 grobov ter vkop z ožgano zemljo iz rimskega obdobja (sl. 15). Na obravnavanem grobišču niso dokumentirali kompleksnejših konstrukcij, ki so značilne za podeželska grobišča znotraj območja, poseljenega z Latobiki, oziroma za nevidunski ager, kot so npr. kupolasta grobnica, kamnita skrinja oziroma grob z vseh štirih strani obložen s kamnitimi ploščami ali pokop v skrinji iz tegul. Pregled oblik oziroma tipologijo dolenskih grobov sta podala že T. Knez (Knez 1968) in D. Breščak (Breščak 1985, 36–46). Rimljani so se pri načinu pokopa lahko odločili ali za kremacijo ali inhumacijo. Izbiro jim je dovoljeval zakonik dvanajstih plošč. V prvem stoletju pr. n. št. je inhumacijo izpodrinilo sežiganje pokojnih, ki je prevladovalo vse do Trajanovega časa (Hope 2007, 107–111).



12 Presek SE 2, SE 54 in SE 66. Merilo 1 : 20.

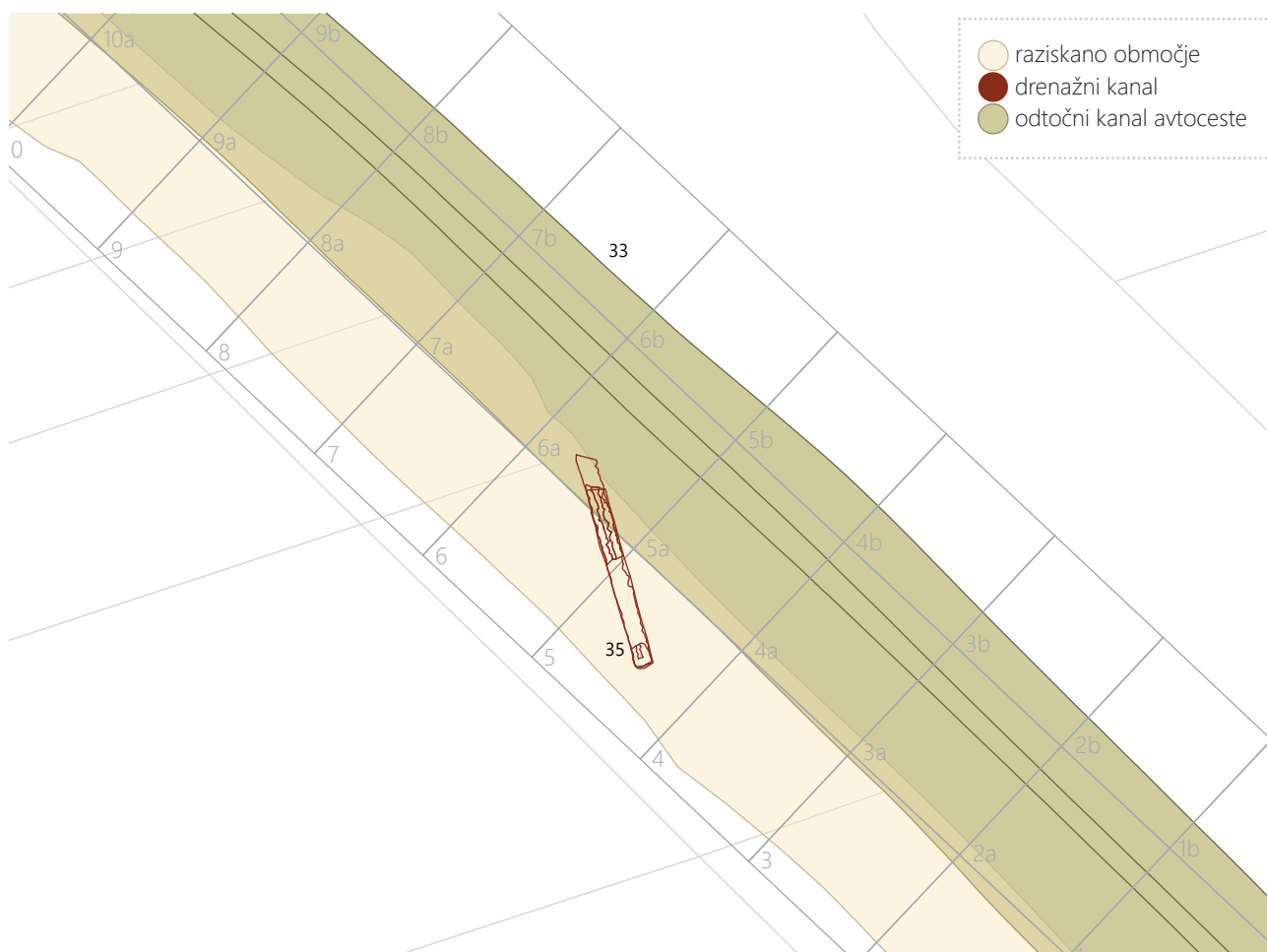


10 Kompozitni načrt najdišča. Merilo 1 : 500.



- raziskano območje
- faza 1 – geološke in naplavinne plasti
- faza 2 – rimsko obdobje
- faza 3 – rimsko obdobje
- faza 4 – moderna doba
- odtočni kanal avtoceste kvadrant 5 × 5 m

11 Detajlni kompozitni načrt najdišča. Merilo 1 : 250.

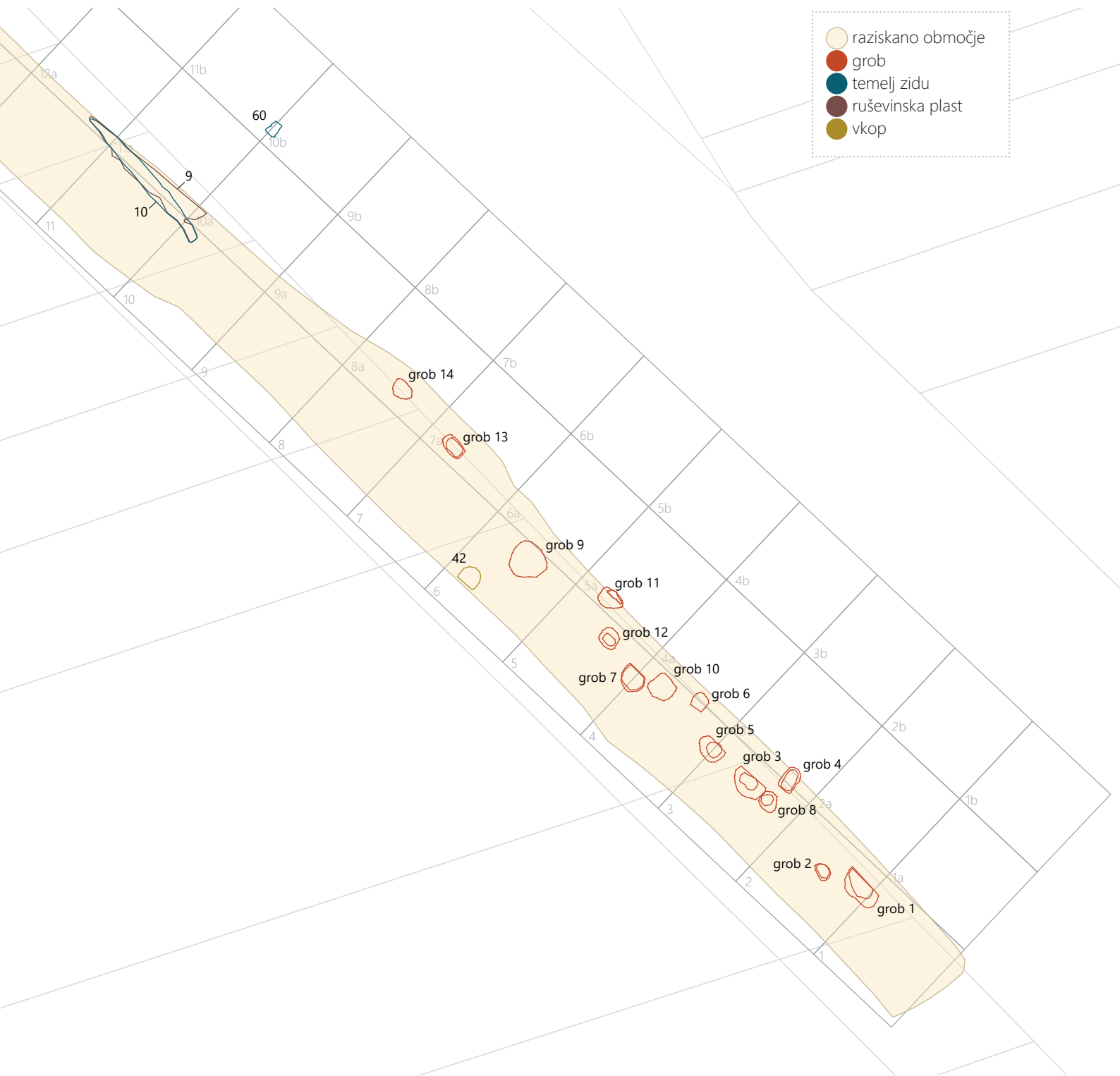


13 Tloris faze 2 z drenažnim kanalom. Merilo 1 : 250.



14 Drenažni kanal.

Na grobišču Mokrice na Špici so žganino in žgane kosti položili na dno v zemljo vkopane jame. Izjema so grobovi 1, 5, 9, pri katerih se je delno ohranila kamnita konstrukcija, in sicer kot ena linija različno velikih kamnov. Grobove 1, 3, 5, 6, 7, 8, 9, 10, 11, 12 in 13 je poškodoval vkop za telefonski kabel (SE 5), grob 4 je poleg vkopa SE 5 poškodoval tudi vkop za odtočni kanal oziroma SE 33, grob 11 in 14 pa samo vkop za odtočni kanal. V fazo III smo uvrstili tudi vkop z ožgano zemljo brez najdb in žganih kosti oziroma SE 42.



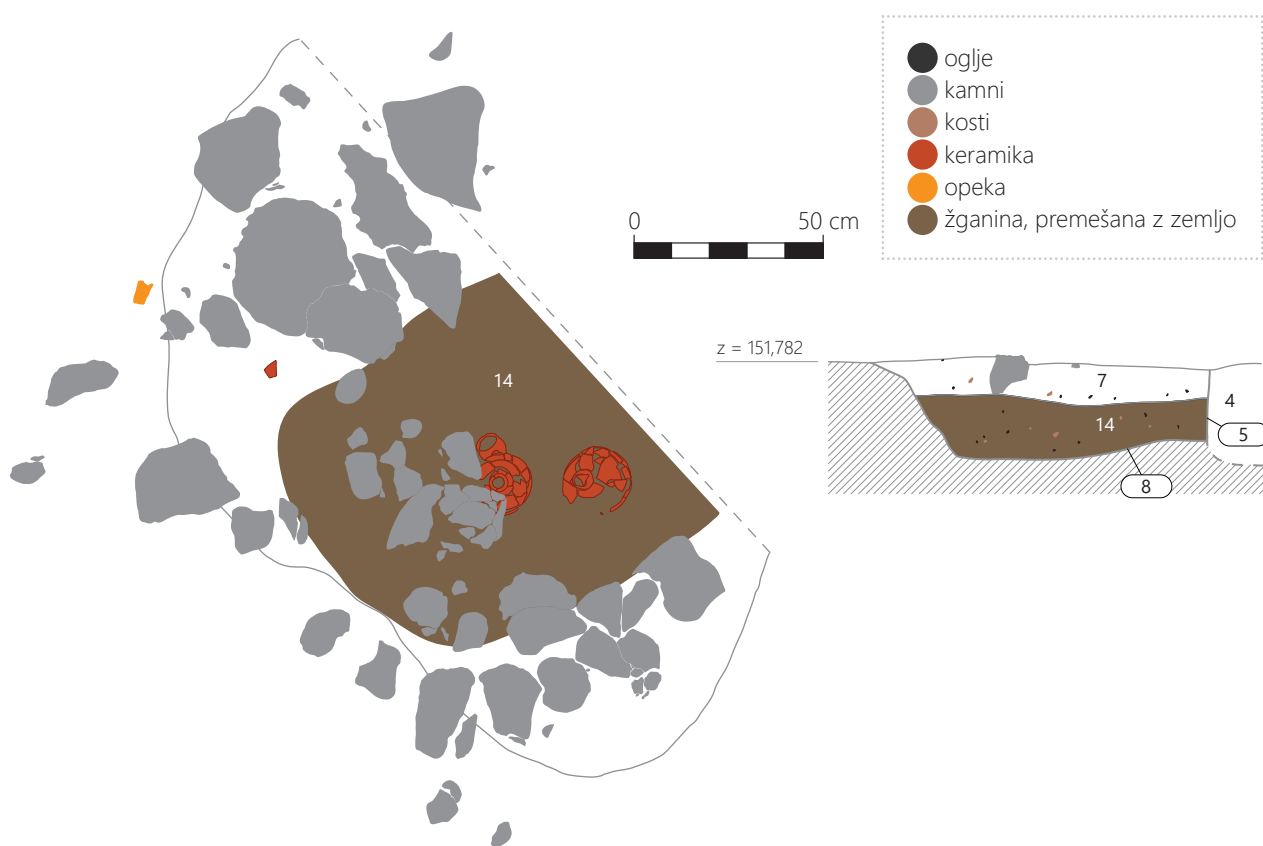
15 Tloris faze 3 z vrisanimi grobovi, zidom in vkopom SE 42. Merilo 1 : 250.

Grob 1

Vkop (SE 8, kv. 1–2) je imel po vsej verjetnosti pravokoten tloris (sl. 16), z merami $1 \times 1,9 \times 0,27$ m, v profilu je bil nepravilne oblike. Ohranjena zahodna stena položno/stopničasto prehaja v ravno dno, medtem ko je vzhodna stena navpična. Na zahodnem delu groba se je ohranila ena vrsta kamnite konstrukcije, ki je nakazovala krog (SE 6). Kamni so bili ponekod že v sekundarni legi, saj je grob na vzhodnem delu uničil vkop za telefonski kabel (SE 5). Na dnu je ležala žganina (polnilo SE 14) z drobcji žganih kosti. Polnilo SE 14 je prekrivala SE 7. Na žganini oziroma v SE 7 so izkopalni čašo (G2) in vrča (G3 in G4) (sl. 17).



17 Grob 1 z najdbami.



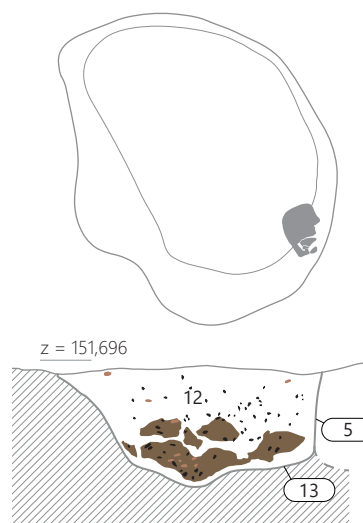
16 Tloris in presek groba 1. Merilo 1 : 20.

Grob 2

Vkop (SE 13, kv. 2) je imel ovalen tloris (sl. 19), z merami 0,86 × 0,60 × 0,32 m. Vzhodna stena je v širokem kotu prehajala v neravno dno, vzhodna pa navpično (sl. 18). Na dnu groba je ležala žganina (polnilo SE 12). V njej je bilo nekaj žganih kosti in drobcev oglja. V grobu niso izkopali najdb.



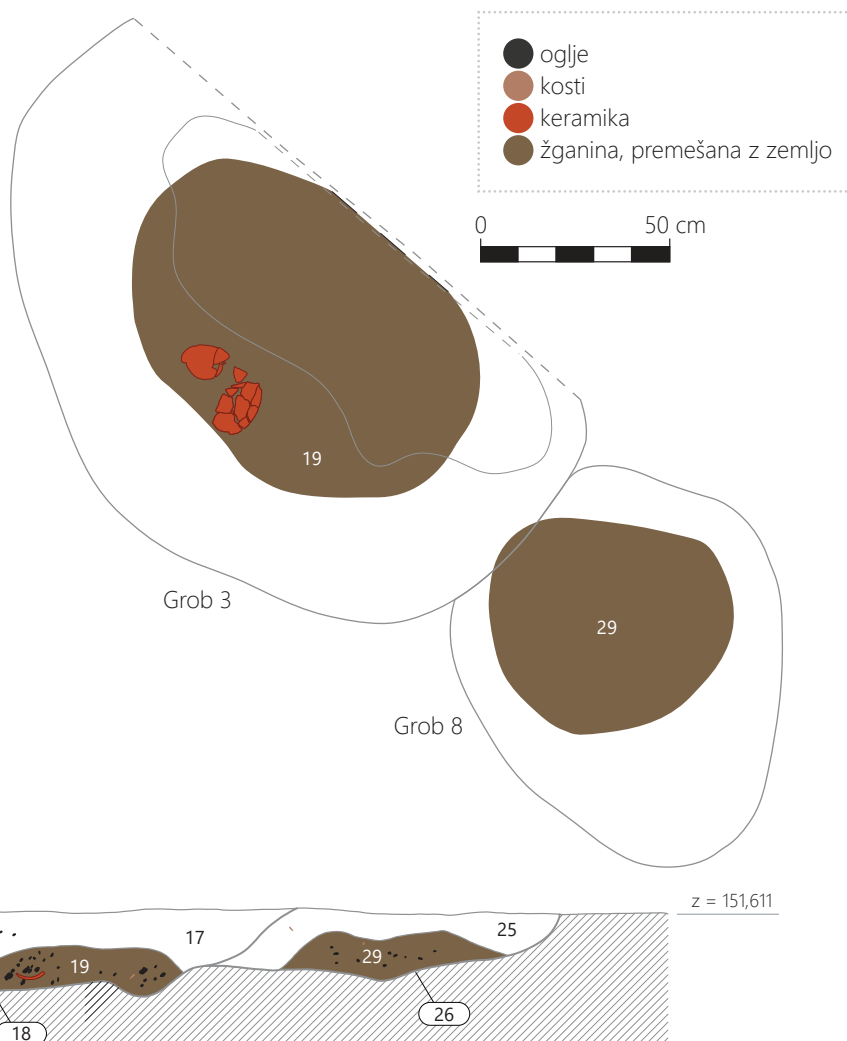
18 Grob 2.



19 Grob 2. M 1 : 20.

Grob 3

Vkop (SE 18, kv. 3) je imel ovalen tloris (sl. 20), z merami 1,7 × 1 × 0,27 m. V profilu je bil nepravilne banjaste oblike, stene so položno prehajale v neravno dno. Na dnu groba je ležala žganina (polnilo SE 19), ki je vsebovala večjo količino zelo razdrobljenih žganih človeških kosti ter veliko oglja. V polnilu SE 19 so izkopali čašo (G9), skodelici (G8 in G10), bronasti fibuli (G6 in G7) in odlomek bronastega predmeta (G5) (sl. 21). Polnilo SE 19 je bilo prekrito s SE 17. Severozahodni rob groba je bil presekán z vkopom za telefonski kabel (SE 5).



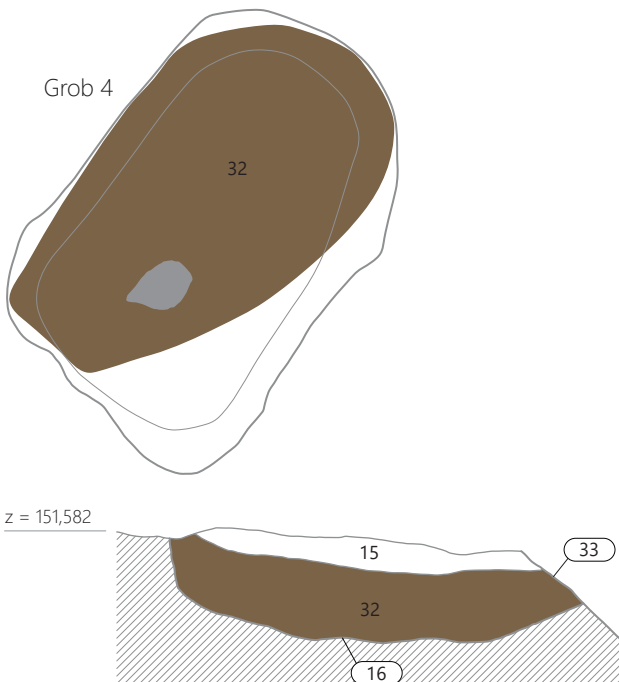
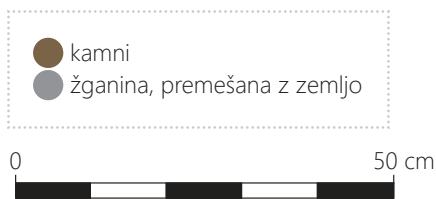
20 Groba 3 in 8. Merilo 1 : 20.



21 Grob 3.

Grob 4

Vkop (SE 16, kv. 3 in 3a) je imel podolgovat tloris (sl. 22), z merami 1,15 × 0,8 × 0,25 m. Prvotna oblika groba ni ohranjena niti v tlorisu niti v profilu. Grob je bil poškodovan na jugozahodu z vkopom za telefonski kabel (SE 5), na severovzhodu pa z vkopom za odtočni jarek (SE 33). Na dnu groba je ležala žganina (polnilo SE 32) z veliko oglja, kjer so odkrili keramičen lonec (G13), 3 fragmente bronastega predmeta ter večjo količino zelo razdrobljenih žganih



22 Grob 4. Merilo 1 : 10.



23 Grob 4.

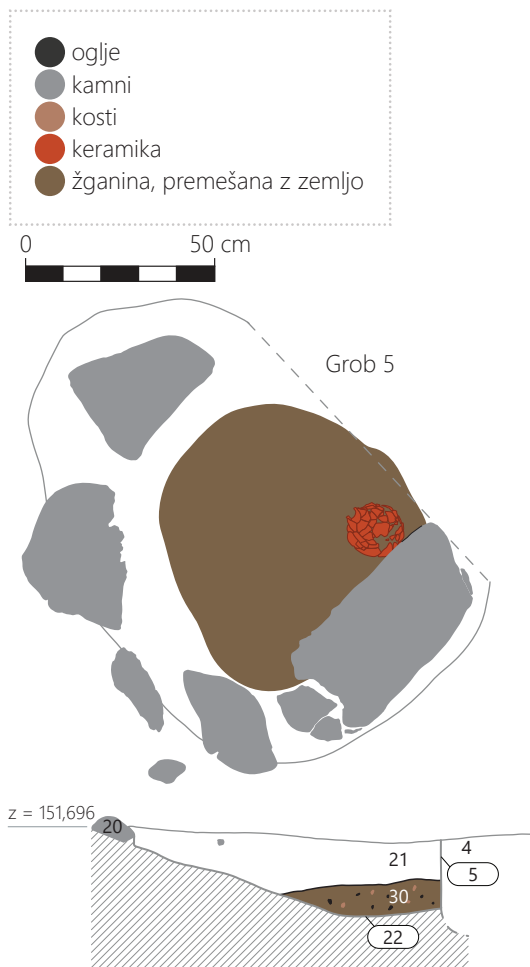
človeških kosti. Polnilo je bilo prekrito s SE 15. V SE 15 so izkopali žgane kosti in odlomka bronastih fibul (G11 in G12) (sl. 23).

Grob 5

Vkop (SE 22, kv. 3–4) je imel ovalen tloris (sl. 25), z merami 1,35 × 0,6 × 0,2 m. V profilu je bil banjaste oblike. Zahodna stena je položno prehajala v ravno dno, vzhodna je bila uničena z vkopom za telefonski kabel (SE 5). Vkop SE 5 je na vzhodni strani odstranil tudi kamnito konstrukcijo groba (SE 20). Konstrukcija oziroma razporeditev kamnov v tlorisu nakazuje ovalno obliko. Na dnu groba je ležala žganina (polnilo SE 30) z veliko oglja. V SE 30 so izkopali lonec (G14) in večjo količino zelo razdrobljenih, žganih človeških kosti. Žganino je prekrivalo polnilo SE 21. V njej so odkrili vrč (G15), nekaj fragmentov keramike ter nekaj zelo razdrobljenih žganih človeških kosti (sl. 24).



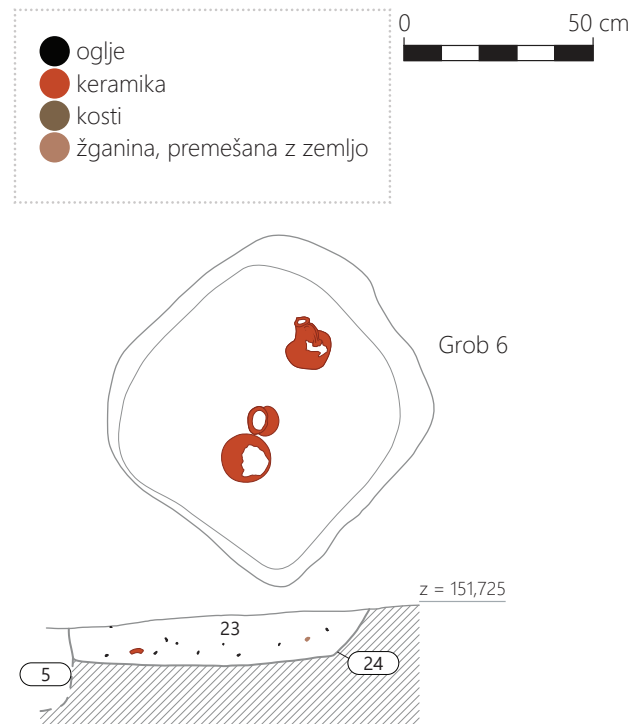
24 Grob 5.



25 Grob 5. Merilo 1 : 20.

Grob 6

Vkop (SE 24, kv. 4 in 4a) je imel v pravokoten tloris (sl. 26), z merami 0,8 × 0,75 × 0,15 m. V profilu je bil banjaste oblike. Vzhodna stena je položno prehajala v ravno dno, medtem ko je bila zahodna uničena z vkopom za telefonski kabel (SE 5). Vkop je bil zapolnjen s SE 23, ki je vsebovala veliko oglja, nekaj zelo razdrobljenih žganih človeških kosti ter tri skoraj v celoti ohranjene posode, čašo (G16) ter vrča (G17 in G18) (sl. 27).



26 Grob 6. Merilo 1 : 20.



27 Grob 6.



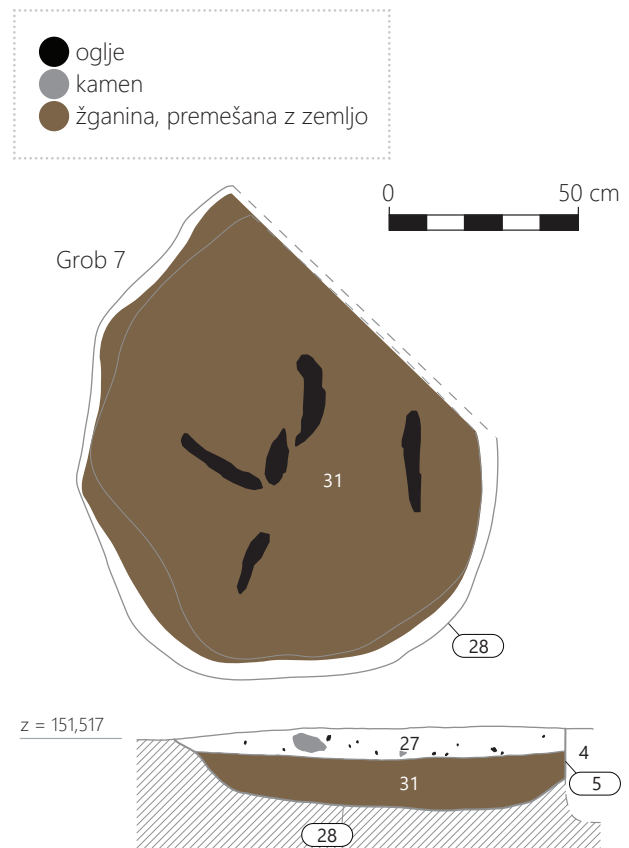
28 Grob 7.

Grob 7

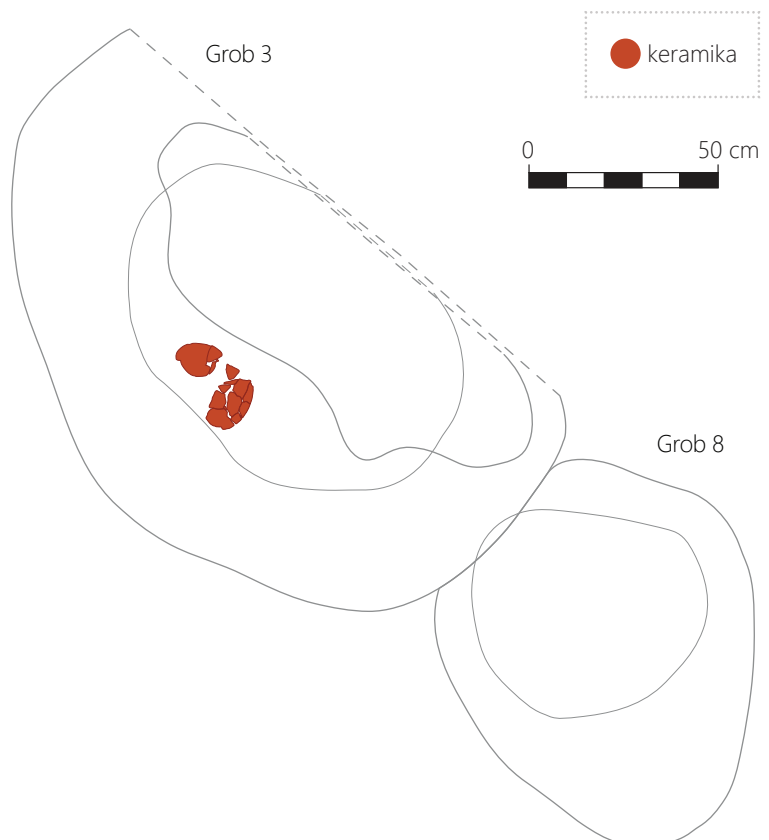
Vkop 7 (SE 28, kv. 4 in 5) bi imel, če ga na vzhodni strani ne bi uničil vkop za telefonski kabel, ovalen tloris (sl. 29), z merami 1,25 × 1 × 0,22 m. V profilu je bil banjaste oblike. Zahodna stena je položno prehajala v ravno dno, vzhodna je bila uničena z vkopom za telefonski kabel SE 5. Na dnu groba je ležala žganina (polnilo SE 31) z veliko oglja in zelo veliko razdrobljenih žganih človeških kosti. Poleg naštetega je vsebovala še nekaj odlomkov keramike iz rimske dobe in večje število železnih žebličkov (G19) (sl. 28). Poleg drobcev oglja so našli tudi šest večjih kosov oglja oziroma zogljenega lesa dolžine 0,10–0,30 m, do 0,07 m v premeru. Polnilo SE 31 je bilo prekrito s SE 27.

Grob 8

Vkop (SE 26, kv. 3) je imel nepravilen tloris (sl. 20, 30), z merami 0,95 × 0,88 × 0,18 m. V profilu je bil banjaste oblike. Severna stranica je stopničasto prehajala v neravno dno. Južna stranica je bila uničena z vkopom za grob 3. Na dnu vkopa je ležala žganina (polnilo SE 29) z veliko oglja, večjo količino zelo razdrobljenih žganih človeških kosti in nekaj odlomki keramike iz rimske dobe. Žganino oziroma SE 26 je prekrivalo polnilo SE 25, ki je vsebovalo nekaj drobcev keramike iz rimske dobe in žgane človeške kosti (gl. sl. 20). Poleg omenjenega so se v polnilu SE 25 nahajali še odlomek fibule (G20), čaša (G21), ter nekaj koščkov železa (sl. 31). Grob 8 je bil na severovzhodni strani delno presekan z recentnim vkopom za telefonski kabel (SE 5).



29 Grob 7. Merilo 1 : 20.



30 Grob 8. Merilo 1 : 20.



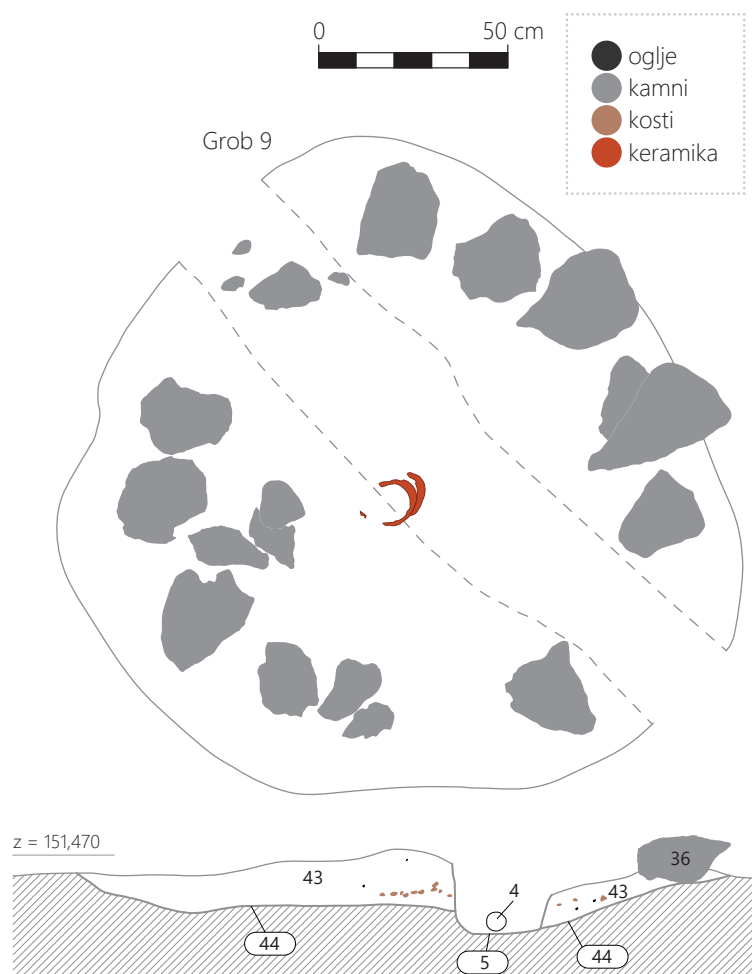
31 Grob 8.



32 Grob 9.

Grob 9

Vkop (SE 44, kv. 6 in 6a) je nakazoval okrogel tloris (sl. 33), s premerom okrog $1,7 \times 0,15$ m. Vrh groba je označevala kamnita struktura iz večjih kamnov prstanaste oblike (SE 36). V profilu je bil banjaste oblike, stene so položno prehajale v kotanjasto dno. Zapolnjen je bil s polnilom SE 43, ki je vsebovalo večjo količino zelo razdrobljenih žganih človeških kosti in drobce oglja, nekaj odlomkov keramike iz rimske dobe, železne žebličke (G22) ter odlomek bronastega predmeta. Poleg naštetih najdb so k inventarju groba prišteli tudi čašo (G23), ki je bila najdena v polnilu jarka za telefonski kabel (SE 4) (sl. 32). Grob je po sredini presekal vkop za telefonski kabel (SE 5).



33 Grob 8. Merilo 1 : 20.

Grob 10

Vkop (SE 46, kv. 4) je imel nepravilen, pravokoten tloris (sl. 34), z merami 1,18 × 1,16 × 0,25 m. V profilu je bil banjaste oblike, stene so položno padale proti kotanjastemu dnu. Na dnu vkopa je ležala žganina (polnilo SE 51) z veliko oglja in nekaj koščki rdeče ožgane ilovice. V njem so izkopali skodelico (G24) ter manjšo količino zelo razdrobljenih žganih človeških kosti. Polnilo SE 51 je prekrivalo polnilo



34 Grob 10. Merilo 1 : 20.

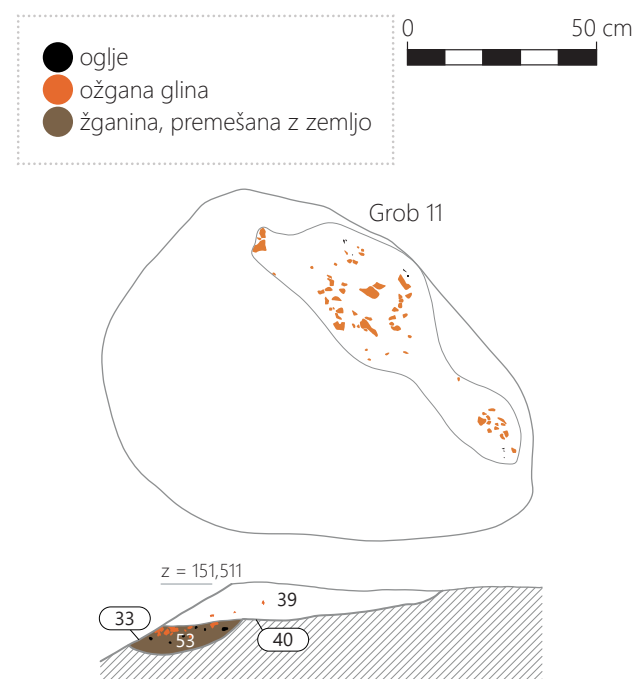


35 Grob 10.

SE 45 z odlomki keramike iz rimske dobe in nekaj žganimi človeškimi kostmi (sl. 35). Grob je po sredini presegal vkop za telefonski kabel (SE 5).

Grob 11

Vkop (SE 40, kv. 5a) je imel nepravilen ovalen tloris (sl. 44), z merami 0,2 × 0,9 × 0,18 m. V profilu je bil po vsej verjetnosti banjaste oblike. Na vzhodni strani je grob uničil vkop za odtočni kanal SE 33. Na dnu vkopa je ležala žganina (polnilo SE 53) z drobci oglja, koščki ožgane ilovice in nekaj zelo razdrobljenimi človeškimi kostmi. Polnilo SE 53 je prekrivalo polnilo SE 39. V SE 39 so izkopali nekaj razdrobljenih, žganih človeških kosti (sl. 45). V grobu niso izkopali najdb (sl. 46).



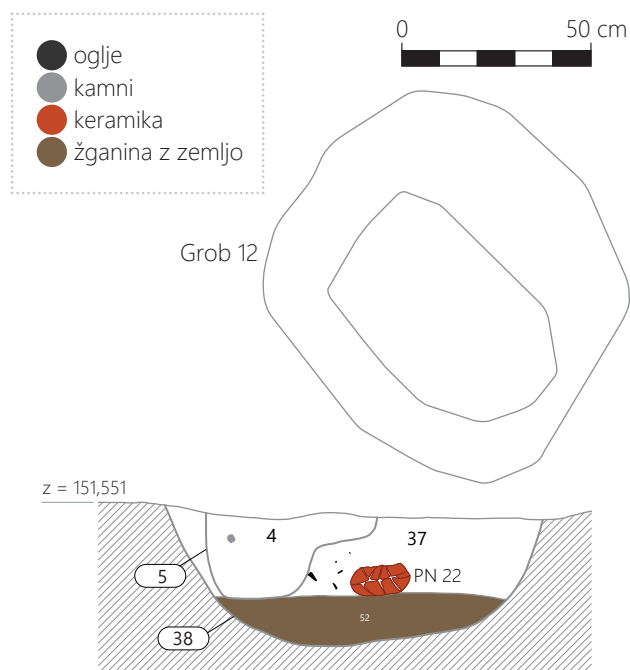
36 Grob 11. Merilo 1 : 20.



37 Grob 11.

Grob 12

Vkop (SE 38, kv. 5) je nakazoval okrogel tloris (sl. 38), s premerom 0,90 m in globino 0,35 m. V profilu je bil banjaste oblike, stene so položno prehajale v ravno dno. Na dnu groba je ležala žganina (polnilo SE 52), ki je vsebovalo večje število zelo razdrobljenih, žganih človeških kosti ter nekaj odlomkov keramike iz rimske dobe. V polnilu so poleg kosti izkopali čašo (G29), bronasti fibuli (G26 in G27) ter bronast novc (G28). Polnilo SE 52 je prekrivalo polnilo SE 37. V njem so izkopali nekaj razdrobljenih žganih kosti, maloštevilne odlomke keramike iz rimske dobe in vrč (G25) (sl. 39). Grob je po sredini presekal vkop za telefonski kabel (SE 5).



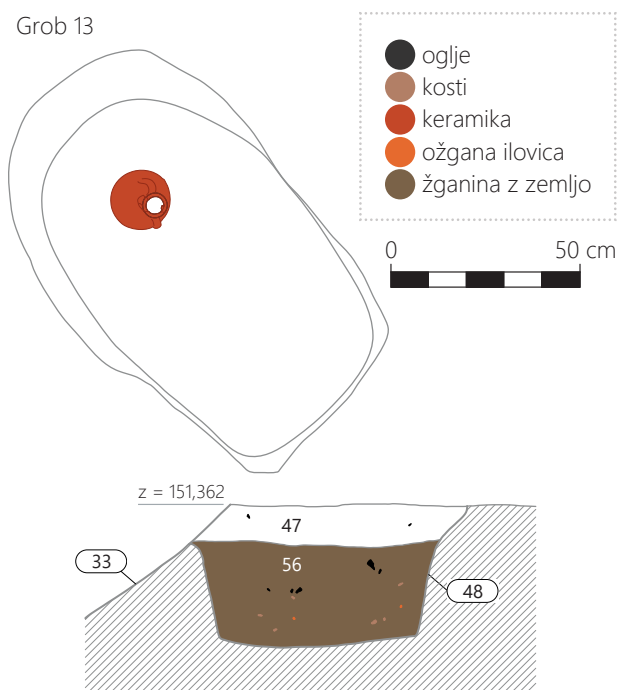
38 Grob 12. Merilo 1 : 20.



39 Grob 12.

Grob 13

Vkop (SE 48, kv. 7a) je nakazoval pravokoten tloris (sl. 40), z merami 1,18 × 0,72 × 0,37 m. V profilu je bil pravokotne oblike. Stene so skoraj navpično prehajale v ravno dno, vzhodna stran je bila uničena z vkopom za avtocestni odtočni kanal (SE 33). Na dnu vkopa je ležala žganina (polnilo SE 56) z veliko oglja ter razdrobljenimi žganimi človeškimi kostmi. V njej so izkopali železen žebelj. Polnilo SE 56 je prekrivalo polnilo SE 47. V njem so poleg odlomkov keramike in drobcev razdrobljenih žganih kosti izkopali dvoročajni vrč (G30) (sl. 41).



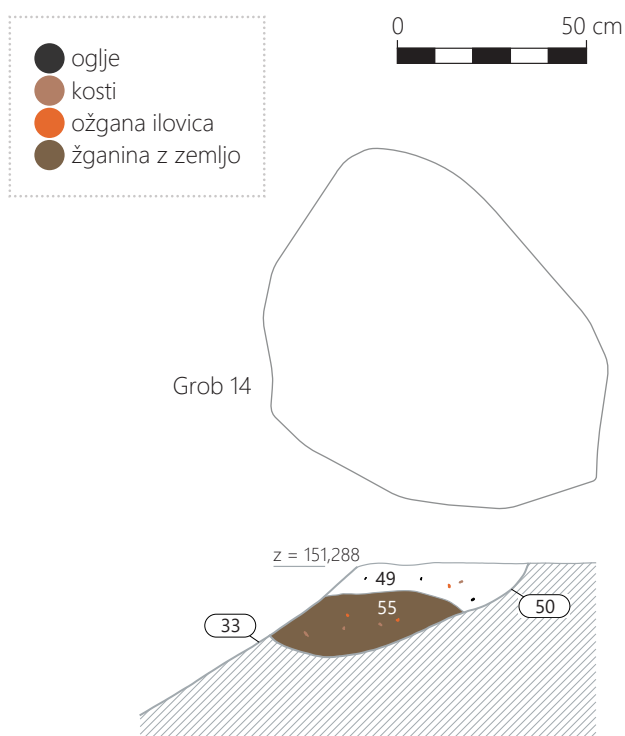
40 Grob 13. Merilo 1 : 20.



41 Grob 13.

Grob 14

Vkop (SE 50, kv. 8a) je nakazoval ovalen tloris (sl. 42), z merami 1,07 × 0,83 × 0,26 m. V delno poškodovanem profilu se je nakazovala banjasta oblika. Na dnu vkopa je ležala žganina (polnilo SE 55) z veliko oglja, ožgano ilovico in razdrobljenimi človeškimi kostmi. V polnilu so izkopali čašo (G31). Polnilo je prekrivalo polnilo SE 49, ki je vsebovalo nekaj žganih človeških kosti, maloštevilne odlomke keramike iz rimske dobe ter bronast in železen predmet (sl. 43). Grob 14 je bil delno uničen z izkopom avtocestnega odtočnega jarka (SE 33).



42 Grob 14. Merilo 1 : 20.

Neopredeljiva struktura iz rimske dobe

V severozahodnem delu izkopnega polja so izkopali strukturi iz rimske dobe, ki ju na podlagi zabeleženih stratigrafskih podatkov ni bilo možno natančneje opredeliti znotraj rimskega obdobja (Olič 2004) oziroma faz na obravnavanem najdišču. Daljšo strukturo iz različno velikih kamnov SE 10, z merami 7,2 × 0,50 m, so interpretirali kot ostanke zidu oziroma temelja, od katerega sta se ohranili ena do dve vrsti kamnov (sl. 44), v višini 0,2–0,3 m. Zid je potekal v



44 Pogled na temelje SE 10 in SE 11.



43 Grob 14.



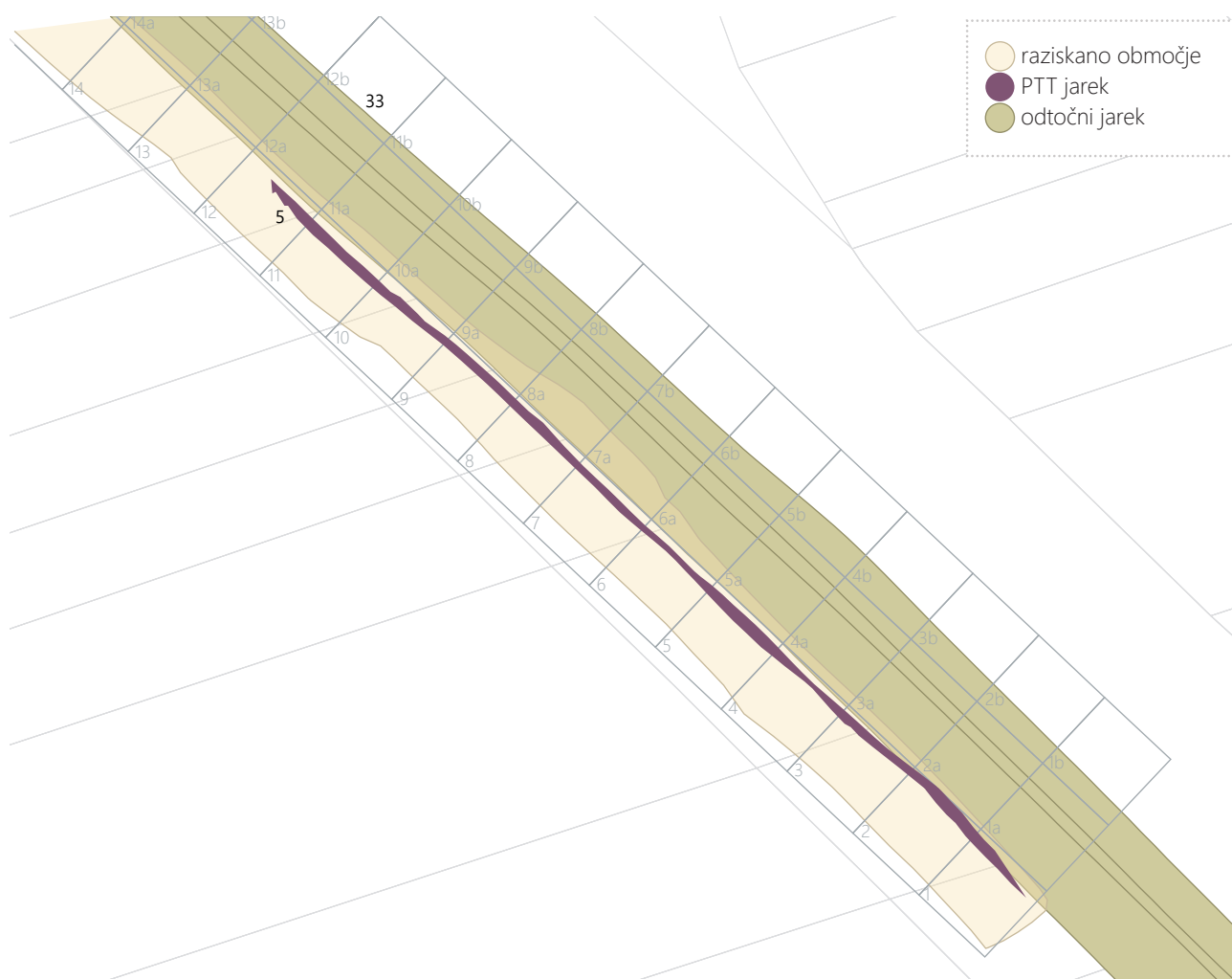
45 Temelji SE 60.

smeri jugovzhod–severozahod z odklonom od smeri severa 40° proti zahodu. Na severni strani je bil diagonalno presekán z recentnim vkopom – odtočnim kanalom ob avtocesti (SE 33). Ostanke zidu so bili pokriti z ruševinsko plastjo SE 9. V plasti so izkopalí gradbeni material: opeke in tegule ter odlomke keramike (G43–G45).

Na severni strani novo narejenega odtočnega kanala so v ozkem pasu nepoškodovanega terena med jarkom in avtocesto odkrili ostanek druge zidane strukture (SE 60), z merami 0,7 × 0,5 m (sl. 45). Temelji so ležali pravokotno na polnilo SE 10/11, ki se je nahajalo na južni strani odtočnega jarka (gl. sl. 10 in 15). Po vsej verjetnosti zidova predstavljata dela istega objekta.

5.4 Faza 4

V časovno najmlajšo fazo uvrščamo posege iz moderne dobe, ki so poškodovali najdišče. Vanjo sodita jarek SE 4/5 ter vkop za odtočni avtocestni kanal SE 33 (sl. 46).



46 Tloris faze 4 z vrisanimi novodobnimi posegi SE 5 in SE 33. Merilo 1 : 400.

6 Gradivo

V grobovih niso izkopali uvoženega in kakovostnega rimskega posodja ter ostalih predmetov (sl. 47). Na grobišču so izkopali le en novce, in sicer Trajanov as, v grobu 12. Novce so prilagali v grobove bodisi kot plačilo za prevoz v Had bodisi kot amulet za zaščito pred zlemi duhovi (Ceci 2005).

Poleg odsotnosti uvoženih predmetov in oljenk moramo omeniti še eno posebnost, ki jo je pri izkopavanjih opazil že P. Petru. Opazil je, da so posode pogosto dajali v zgornji del groba oziroma v zasipno plast. Na osnovi tega lahko ločimo prdatke, ki so bili pridani pokojniku ob pokopu, od tistih, ki so jih pridali v zgornji del groba ob sedmini ali kateri drugi svečanosti (Petru 1969, 43). Na obravnavanem grobišču bi takšni prdatki lahko bili v grobu 1 (G2–G4) in v grobu 12 (G25). Večino izkopanih keramičnih najdb lahko na osnovi obdelave lončenine iz dolenskih in posavskih grobov uvrstimo v čas od prve polovice 2. do prve polovice 3. stoletja (Petru 1969a, 203–206, sl. 4: 5, 17, 18, 22, 30 in sl. 5: 3). Daticijo potrjujejo tudi novejša raziskava (Plesničar Gec 1977; Istenič 1999 in Vidrih Perko 2006).

Pri tipologiji bomo upoštevali oblikovanost posod in znotraj te kategorije še oblikovanost ustja ter fakturo gline. Med gradivom prevladujejo keramične najdbe iz zelo fino zrnate, rumenkasto rdeče žgane gline. Posodje so izdelali v lokalnih delavnicah, prevladujejo tradicionalne oblike. Tipološko opredeljene najdbe so prikazane na sl. 48.

6.1 Vrči

Vrč je trebušasto oblikovana posoda z izrazitim vratom in vsaj enim ročajem. Trup je običajno kroglast ali ovalen. V grobem delimo na vrče na tiste z enim ali dvema ročajema. Ročaji so lahko okrogli, trakasti, profilirani in narebreni. Pogostejši so enoročajni vrči, ki predstavljajo tipično namizno posodje za strežbo vina in vinu sorodnih pijač. Izvirajo iz italskega prostora in posnemajo stekleno, srebrno in posredno tudi sigilatno posodje (Plesničar Gec 1977, 27).

V grobovih 1, 5, 6 in 12 so izkopali enoročajne vrče. V grobu 1 sta bila dva vrča. Vrči imajo različno oblikovan trup in ustja, trije so brez ustij. Vrč z obročastim ustjem in največjim premerom trupa nad sredino višine iz groba 1 (G4) bi po Isteničevi uvrstili k vrčem brez izlivka (Istenič 1999, 122); podrobneje ga ne moremo opredeliti. K tipu brez izlivka smo uvrstili tudi vrč G39. V grobovih 5 in 6 (G15 in G17) so izkopali vrča z izlivom. Vrč s trebušastim trupom G17 je Isteničeva uvrstila k tipu 5, medtem ko ima G15 podolgovato obliko. Vrči tipa 5 so na ptujskih grobiščih časovno umeščeni od 2. do 3. stoletja (Istenič 1999, 122). Različno oblikovan trup imajo vrči, ki nimajo ohranjenega ustja. Vrča G3 in G25 imata kroglasto, G18 pa trebušasto oblikovan trup. Med vrče smo uvrstili tudi delno ohranjen oziroma spodnji del vrča G23, katerega oblika spominja na vrč G4 ter prstanasto dno G35. Del vrča je bil po vsej verjetnosti tudi ročaj iz SE 57 G46.

Grobo	Keramika							Kovina			
	Enoročajni vrč			Dvoroč. vrč	Čaša	Krožnik	Skodelica	Lonec	Fibula	Novce	Žebeljčki
	brez izliva	izliv	ni ohr.								
1	x		x			x					
2											
3						x		2		2	
4								x	x		
5		x						x			
6		x	x			x					
7											7
8								x			
9			x								6
10							x				
11											
12			x			x			x	x	
13					x						1
14						x					

47 Gradivo, izkopano v grobovih.

Vrč iz groba 13 ima obročasto ustje in dva ročaja (G30). Dvoročajni vrči niso podrobneje tipološko opredeljeni, izkopali so jih v grobovih iz druge četrtine 1. stoletja do konca 1. stoletja (Istenič 1999, 129). Podobnega so izkopali v Venceljevem grobu v Petrušnji vasi (Petru 1969b, t. 27: 5).

6.2 Čaše

Kot čaše smo opredelili posode s kroglastim ali valjastim telesom z ozko stojno ploskvijo oziroma nogo, katerih ostenje se zaključuje z izvihanim ali ravno odrezanim odebeljenim ustjem. V grobovih so izkopali 5 čaš iz fino zrnate gline. Čaše smo razdelili po oblikovanosti trupa. Čaša G2 ima valjasto telo in izvihano ustje, uvrstili smo jo v tip 4.1 po Isteničevi. V tip 4.2 po Isteničevi smo uvrstili čaši G9 in G16, ki imata kroglast trup in izvihano ustje, medtem ko imata čaši G29 in G31 kroglast trup in ravno odrezano ustje. Čaše tipa 4.1 in 4.2 se pojavljajo od konca 1. stoletja do prve tretjine ali prve polovice 2. stoletja (Istenič 1999, 115). Izkopali so jih tudi v istočasnih grobovih v Emoni (Plesničar Gec 1972, t. 27: 9) in Pristavi pri Trebnjem (Slabe 1993, gr. 44, t. 44, t. 5: 15; gr. 65, t. 9: 7).

Odlomek čaše G41 iz SE 9 ima okras, izdelan s koleščkom, in pokončno ustje; podobno so odkrili na Beletovem vrtu (Knez 1992, t. 80: 16) in Dolenjem Polju (Knez 1969, t. 1: 3). Po obliki ustreza tipu Č/8 po Isteničevi, ki jih časovno umesti od flavijskega čaša do sredine 2. stoletja (Istenič 1999, 116, t. 118: 8).

6.3 Skodelice

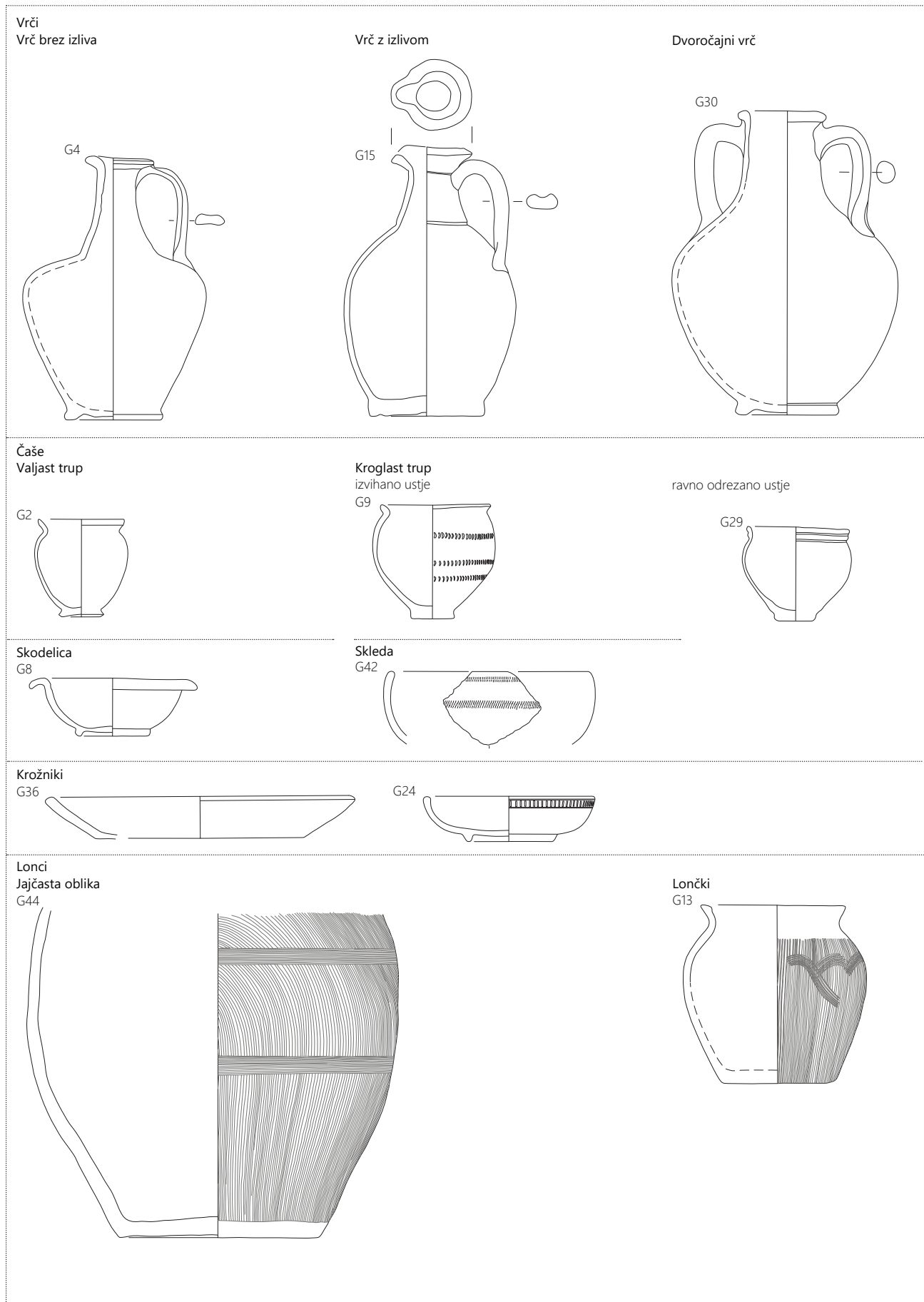
V grobu 3 so izkopali skodelici z nazaj zavihanim ustjem in prstanastim dnom. V starejši literaturi se uporablja tudi izraz krožnik. Manjša skodelica G8 ima manj izrazito nogo kot večja G10. Oblika skodelic posnema sigilatne skodelice oblike Cons. 43. Skodelice z nazaj/navzdol zavihanim ustjem so izkopali na Pristavi pri Trebnjem (Slabe 1993, gr. 43, t. 5: 12), v Ribnici (Petru 1969b, gr. 7, t. 20: 2), Gornji vasi na Žumberku (Gregl 2007, t. 1: 6, t. 4: 6, t. 13: 6, 7, t. 22: 5) ter Beletovem vrtu v gr. 85 (Knez 1992, t. 32: 4). Po obliki bi jih lahko uvrstili v tip PTS 7 po Isteničevi, vendar so imeli tovrstni posnetki na zahodnih ptujskih grobiščih rdeč premaz, obravnavani pa sivega (G8 in G10). Isteničeva jih je datirala od flavijskega časa do prve polovice 2. stoletja (Istenič 1999, 97). Italske sigilatne skodelice Consp. 43, ki so jih posnemali, sodijo v drugo polovico 1. in prvo polovico 2. stoletja (Conspectus, 128). Na emonskih grobiščih se redukcijsko žgani posnetki s temno sivim premazom pojavljajo v žganih grobovih od konca 1. do začetka 2. stoletja (Plesničar Gec 1977, 52).

6.4 Sklede

Sklede so ena najpogostejših oblik namiznega posodja. V SE 9 oziroma v ruševinski plasti nad temelji so izkopali odlomka skled s polkroglastim trupom in z ravno odrezanim nepoudarjenim ustjem. Pri tako oblikovanem ustju Perkova domneva, da gre za funkcionalno poenostavitev priljubljene oblike Drag. 37 (Vidrih Perko 2006, 91). Ena skleda je imela okras, izdelan s koleščkom (G42), druga je bila neokrašena (G43). Neokrašene so izkopali na grobiščih Pristava pri Trebnjem (Knez 1969, t. 13: 4; Slabe 1993, 14, t. 6: 10), Globodol (Petru 1969, t. 5: 5), Gornja vas na Žumberku (Gregl 2007, t. 4: 5, t. 18: 1, t. 28: 4), okrašene s koleščkom pa v Globodolu (Petru 1969, t. 6: 8, t. 8: 3), Pristavi pri Trebnjem (Slabe 1993, t. 8: 4, t. 20: 17, t. 21: 8, 11), Gornji vasi (Gregl 2007, t. 46: 1) in Ilovici pri Vranskem (Vidrih Perko 2006, 91, K67, K144, K262). Petru postavi začetek izdelave teh skled v 2. stoletje (Petru 1969a, 206, sl. 4: 30, 33, 34). Isteničeva jih na ptujskih grobiščih datira v čas od Domicijana do začetka 3. stoletja (Istenič 1999, 100). Odkrili so jih tudi med naselbinskim gradivom iz Celeje, kjer so datirane od 2. do 3. stoletja (Vogrin 1991, 31). Oblika Drag. 37 je bila ena izmed najbolj priljubljenih oblik uvoženih posod, zato so jo posnemale oziroma proizvajale tudi lokalne delavnice. Izdelovali so jih tudi v lončarskem obratu na Otoku pri Metliki (Udovč, Vinazza 2018, 152).

6.5 Krožniki

Na najdišču so izkopali dva krožnika, enega v premešani plasti oziroma SE 1, drugega pa v grobu 10. Prvi krožnik G36 ima ravno dno in navzven nagnjeno ustje. Uvrščamo ga v skupino t. i. Soldatenteller (Miglbauer 1990, 20). Te krožnike povezujemo z italjskimi pompejanskimi rdečimi pladnji. Pladnje z večjim premerom, imenovane pekači, so uporabljali tudi za pripravo jedi, kar nakazuje sledi ognja. Večinoma so neokrašeni. Krožnike z ravnim dnom najdemo domala na vseh slovenskih najdiščih. Pojavijo se med gradivom s konca 1. stoletja in prevladujejo med gradivom 2. stoletja ter so prisotni tudi še v gradivu celotnega 3. stoletja (Vidrih Perko 2006, 92). Med drugim so jih izkopali na grobiščih Pristava pri Trebnjem v grobovih 22 (t. 1: 1), 30 (t. 2: 16), 39 (t. 5: 2, 3) (Slabe 1993, 15) in Ribnici v grobu 2 (Petru 1969b, t. 16: 9). Oblika drugega spominja na latvico (G24). Krožnik ima prstanasto dno in ravno odrezano ustje. Posode podobne oblike, brez ohranjenega dna, je Perkova na Ilovici pri Vranskem opredelila kot polkroglaste skodelice (Vidrih Perko 2006, K273, K369).



48 Tipološka opredelitev gradiva.

6.6 Lonci

Lonce so uporabljali v kuhinji za pripravo in shranjevanje hrane. Lonci z enostavnim izvihanim ustjem, trebušastim ali jajčastim trupom in ravnim dnom, pogosto okrašeni z metličanjem ali glavničanjem, so bili v uporabi skozi celotno rimsko obdobje. Oblika in okras izvirata iz latenske tradicije. Lonci z Mokric so izdelani iz grobozrnate lončarske mase in so asimetrične oblike. Njihova površina je okrašena z metličanjem. Ostenje največjega lonca **G45**, katerega ustje oziroma zgornji del ni ohranjen, nakazuje jajčasto obliko. Podobno oblikovane lonce so izkopal na zahodnem ptujskem grobišču (npr. t. 18: 11, t. 41: 7, t. 42: 3, t. 85: 6). Isteničeva jih je opredelila kot LG 1, uporabljali so se v 1. in 2. stoletju (Istenič 1999, 137–139). Lonce manjših dimenzij, do višine 0,13 m, smo opredelili za lončke. K lončkom smo uvrstili lončke iz grobov 4 (**G13**), groba 5 (**G14**) in iz groba 8 (**G21**). Lončke z jajčastim oblikovanim trupom, podobne **G13** in **G21**, je Isteničeva umestila v skupino različnih grobih loncev (kot npr. t. 6: 8, t. 34: 2, t. 141: 5), ki sodijo v čas druge polovice 1. do prve tretjine 2. stoletja (Istenič 1999, 141). Tretji, prav tako jajčasto oblikovan lonček iz groba 5 (**G14**), ima na najširšem obodu tri kanelure, vendar je brez ustja, zato ga ne moremo podrobneje tipološko opredeliti. K loncem iz fino zrnate mase smo uvrstili odlomek ustja lonca **G48**.

6.7 Fibule

Fibule so izkopal v grobovih 3, 4, 8, 12 in v SE 57. Vse fibule, tudi delno ohranjene, uvrščamo med močno profilirane fibule z enim gumbom na loku. V grobu 3 in 4 so odkrili po dve profilirani fibuli. Vse so bile izdelane iz brona. Ene fibule imajo hruškasto oziroma gumbasto zadebelitev (tip Almgren 68) (**G6**, **G7**, **G11**, **G12** in **G20**), druge pa poldeltoiden začetek loka (tip Almgren 69) (**G25**, **G26**, **G27**). Raznovrstne močno profilirane fibule so izkopal na številnih najdiščih, saj so bile razširjene v velikem delu cesarstva. Časovno jih umeščamo od začetka 1. do začetka 3. stoletja. Izdelovali so jih v mnogih delavnicah, med drugim tudi v Akvileji (Cunja, Mlinar 2010, 60) in na Ptujju (Istenič 1999, 60). Obravnane fibule izvirajo iz provinc Norika in Panonije. Na območju omenjenih provinc so tudi najbolj razširjene. Gre za lokalno noriško-panonsko obliko, ki se pojavi na prehodu iz 1. v 2. stoletje. Domneva se, da je bil produkcijski center v Sisku (Koščević 1980, 21). Analogije najdemo na Drnovem (Petru 1979, t. IX: 1–45), na Beletovem vrtu v grobu 100, 102 (Knez 1992, t. 36: 3–4, t. 37: 6), Pristavi pri Trebnjem, npr. v grobu 93 (Slabe 1993, t. 13: 6), na Ptujju v gr. 99 (Istenič 2000, t. 21: 5). Med močno profiliranimi fibulami izstopa fibula **G47**,

saj njena oblika glave oziroma začetek loka spominjata na trombast zaključek.

6.8 Žebliji

Majhni železni žeblički s kratkim telesom in gobasto ali piramidalno glavo (**G19**, **G22**, **G41**) so pogosto interpretirani kot žeblički za okovanje obutve (angl. hobnails). Število žebličkov je bilo po vsej verjetnosti odvisno od velikosti čevlja. Največkrat in v večjem številu se pojavijo v skeletnih moških grobovih, v manjšem številu pa v ženskih in otroških. Redko jih izkopljejo na grobiščih večjih mest in utrd, pogosto pa v ruralnih predelih (Powell 2010, 313–314).

6.9 Nož

Poleg fibul in žebličkov so na najdišču izkopal odlomek železnega noža **G1**. Nož je zaradi delne ohranjenosti težko časovno umestiti in tudi tipološko opredeliti. Nože so uporabljali v kuhinji, v gospodinjstvu, pri rokodelstvu in kmetijstvu (Feugere 1992; Dolenz 1998, 249–275).

7 Antropološka analiza

Mario Šlaus

V antropološko analizo smo poslali vzorce žganih človeških kosti. Na osnovi pregledanih žganih kosti ni bilo možno določiti spola pokojnika. V grobovih 2, 4, 7, 11 in 12 naj bi bila pokopana odrasla oseba, v grobovih 4, 8, 13 in 14 pa po vsej verjetnosti tudi (sl. 49; Šlaus *et al.* 2021, 2–34, sl. 1–31). Žgane kosti so izkopali v različnih stratigrafskih enotah oziroma polnilih grobov 3, 4, 5, 7, 8, 10, 11, 12, 13, 14. Predvidevamo, da kosti pripadajo enemu pokojniku, saj so jih položili na dno jame in ne v žare.

Mokrice na Špici				
Grob	SE	Spol	Starost	Patološke spremembe
1	7	nedoločljiv	nedoločljiva	niso prisotne
1	14	nedoločljiv	nedoločljiva	niso prisotne
2	12	nedoločljiv	odrasla oseba	niso prisotne
3	17	nedoločljiv	nedoločljiva	niso prisotne
3	19	nedoločljiv	nedoločljiva	niso prisotne
4	15	nedoločljiv	odrasla oseba	periostitis
4	32	nedoločljiv	mogoče odrasla oseba	niso prisotne
5	21	nedoločljiv	nedoločljiva	niso prisotne
5	30	nedoločljiv	nedoločljiva	niso prisotne
6	23	nedoločljiv	nedoločljiva	niso prisotne
7	27	nedoločljiv	odrasla oseba	niso prisotne
7	31	nedoločljiv	odrasla oseba	niso prisotne
8	25	nedoločljiv	mogoče odrasla oseba	niso prisotne
8	29	nedoločljiv	nedoločljiva	niso prisotne
10	45	nedoločljiv	nedoločljiva	niso prisotne
10	51	nedoločljiv	nedoločljiva	niso prisotne
11	39	nedoločljiv	nedoločljiva	niso prisotne
11	53	nedoločljiv	odrasla oseba	niso prisotne
12	37	nedoločljiv	nedoločljiva	niso prisotne
12	52	nedoločljiv	odrasla oseba	niso prisotne
13	47	nedoločljiv	mogoče odrasla oseba	niso prisotne
13	56	nedoločljiv	nedoločljiva	niso prisotne
14	49	nedoločljiv	mogoče odrasla oseba	niso prisotne
14	55	nedoločljiv	nedoločljiva	niso prisotne
Jaušina				
	8	nedoločljiv	odrasla oseba	niso prisotne
	17	nedoločljiv	nedoločljiva	niso prisotne

49 Opredelitev pokojnikov po spolu in starosti.

8 Povzetek

Arheološko najdišče Mokrice na Špici se je nahajalo v jugovzhodni Sloveniji, v brežiški občini. Ležalo je ob rimski cesti *Emona–Siscia*. Približno 1100 m je bilo oddaljeno od rimske naselbine Romula oziroma današnje Ribnice na Dolenjskem, od vzhodnega grobišča pa je ležalo približno 870 m bolj jugovzhodno. Na najdišču so iz rimske dobe izkopali 14 grobov, drenažni jarek in poškodovane temelje zidu. Večina grobov je bila vkopanih v preprosto grobno jamo, le grobovi 1, 5, 9 so imeli ostanke kamnite konstrukcije. Grobovi 1, 3, 5, 6, 7, 8, 9, 10, 11, 12 in 13 so bili poškodovani z vkopom za telefonski kabel (SE 5), grobova 11 in 14 z vkopom za odtočni kanal avtoceste (SE 33), grob 4 pa s SE 5 in SE 33. Na grobišču so izkopali keramiko lokalne proizvodnje, med katero so številčno najbolj zastopani vrči. Izkopani pridatki sodijo v 2. stoletje. Na najdišču niso izkopali uvoženih predmetov, oljenk, steklenih predmetov ali nakita. Grobišče je po vsej verjetnosti pripadalo rimski naselbini Romula. Če ga primerjamo z zahodnim in vzhodnim grobiščem Romule, je bil ta del najskromnejši oziroma najrevnejši tako po pridatkih kot po arhitekturi.

9 Mokrice – Na Špici

The archaeological site of Mokrice na Špici is located in south-eastern Slovenia, in the municipality of Brežice. It is located along the Roman road *Emona–Siscia*. It was approximately 1,100 m away from the Roman settlement of Romula or present-day Ribnica na Dolenjskem, and situated 870 m towards the south-east from the eastern graveyard. At the site, 14 graves, a drainage ditch, and damaged wall foundations were unearthed from the Roman period. The majority of graves were dug into a simple grave pit, only graves 1, 5, and 9 were found with remains of a stone construction. Graves 1, 3, 5, 6, 7, 8, 9, 10, 11, 12, and 13 were damaged by a ditch for a telephone cable (SU 005), graves 11 and 14 by a ditch for the motorway drainage (SU 033), and grave 4 by SU 005 and SU 033. Pottery of local production was excavated at the site, among which pitchers are the most numerous. Excavated grave goods belong to the 2nd century. No imports, oil lamps, glass objects or jewellery were excavated at the site. The graveyard most probably belonged to the Roman settlement of Romula. If compared to the western and eastern graveyards of Romula, this part was the most modest or the poorest both in grave goods and architecture.

10 Literatura

- ANSI 1975: *Arheološka najdišča Slovenije*, 1974, Ljubljana.
- BAVEC, U. 2001, Dvorce. – *Varstvo spomenikov* 38, 25.
- BAVEC, U. 2006, Čatež ob Savi – arheološko najdišče Čateški grič. – *Varstvo spomenikov* 39–41, 27–28.
- BAVEC, U. 2006, Čatež ob Savi – Arheološko najdišče. – *Varstvo spomenikov* 39–41, 26.
- BAVEC, U. 2006, Čatež ob Savi – arheološko najdišče sv. Jurij. – *Varstvo spomenikov* 39–41, 28.
- BAVEC, U. 2006, Gorenje Skopice – Arheološko najdišče Gorenje Skopice – Pečina. – *Varstvo spomenikov* 42, 44.
- BREŠČAK, D. 1985, Oblike antičnih grobov na Dolenjskem. – *Dolenjski zbornik*, 33–51.
- BREŠČAK, D. 2003, Ribnica na Dolenjskem. – V: D. Prešeren (ur.), *Zemlja pod vašimi nogami: Arheologija na avtocestah Slovenije*, Ljubljana, 231–232.
- BREŠČAK, D. in S. OLIČ 2004, *Poročilo o arheološkem zaščitnem izkopavanju na arheološkem najdišču Mokrice na Špici*. – Novo mesto (neobjavljeno).
- BUGAR, S. 2003, Čateški grič – jug. – V: D. Prešeren (ur.), *Zemlja pod vašimi nogami: Arheologija na avtocestah Slovenije*, Ljubljana, 115.
- CECI, F. 2005, La deposizione della moneta nella tomba: continuità di un rito tra paganesimo e cristianesimo. – *Histria antiqua* 13, 407–416.
- CUNJA, R. in M. MLINAR (ur.) 2010, *S fibulo v fabulo: fibule iz Istre, s Krasa, iz Notranjske in Posočja med prazgodovino in zgodnjim srednjim vekom / Con la fibula nella storia: fibule dall'Istria, dal Carso, dalla Carniola interna e dall'Isontino tra preistoria e alto medioevo*. – Koper.
- DJURIĆ, B. 2003, Jaušina pri Ribnici na Dolenjskem. – V: D. Prešeren (ur.), *Zemlja pod vašimi nogami: Arheologija na avtocestah Slovenije*, Ljubljana, 157–158.
- DOLENZ, H. 1998, *Eisenfunde aus der Stadt auf dem Magdalensberg*. – *Kärntner Museumsschriften* 75, Archäologische Forschungen zu den Grabungen auf dem Magdalensberg 13, Klagenfurt.
- FEUGERE, M. 1992, Utensiles de transformation et de consommation alimentaires. – V: *Lattara* 5, 291–307.
- GREGL, Z. 2007, Rimskodobna nekropola nekropola Gornja vas na Žumberku. – *Vjesnik Arheološkog muzeja u Zagrebu* XL, 221–331.
- GUŠTIN, M. 1990, Velike Malence. – *Arheološka najdišča Dolenjske. Arheo. Ob 100-letnici arheoloških raziskovanj v Novem mestu*, 69.
- GUŠTIN, M. 2003, Sredno polje pri Čatežu. – V: D. Prešeren (ur.), *Zemlja pod vašimi nogami: Arheologija na avtocestah Slovenije*, Ljubljana, 247–248.
- HOPE, V. M. 2007, *Death in ancient Rome: a source book*. – New York.
- HORVAT, M. 1989, *Ajdovska jama pri Nemški vasi*. – Razprave filozofske fakultete, Ljubljana.
- HORVAT, M. 1999, *Keramika. Tehnologija keramike, tipologija lončenine, keramični arhiv*. – Razprave filozofske fakultete, Ljubljana.
- HORVAT, M. 2003, Col. – V: D. Prešeren (ur.), *Zemlja pod vašimi nogami: Arheologija na avtocestah Slovenije*, Ljubljana, 108–109.
- HORVAT, M. 2020, *Col 1 pri Podgračenem*. – *Arheologija na avtocestah Slovenije* 85, Ljubljana.
- ISTENIČ, J. 1999, *Poetovio, Zahodna grobišča I: grobne celote iz Deželnega muzeja Joanneuma v Gradcu / Poetovio, The western cemeteries I*. – Katalogi in monografije 32, Ljubljana.
- ISTENIČ, J. 2000, *Poetovio, Zahodna grobišča II: grobne celote iz Deželnega muzeja Joanneuma v Gradcu. Katalog / Poetovio, The western cemeteries II. Catalogue*. – Katalogi in monografije, 33, Ljubljana.
- KNEZ, T. 1964–1965, Rimski grobovi v Straži (Römische Gräber in Straža). – *Arheološki vestnik* 15–16, 145–164.
- KNEZ, T. 1968, Oblike antičnih grobov na Dolenjskem (Antike Grabformen in Dolenjsko [Unterkrain]). – *Arheološki vestnik* 19, 221–238.
- KNEZ, T. 1969, Novi rimski grobovi na Dolenjskem (Neue römische Gräber in Dolenjsko [Unterkrain]). – *Razprave 1. razreda SAZU* 6, 107–159.
- KNEZ, T. 1992, *Novo mesto 2. Keltsko-rimsko grobišče Beletov vrt / Novo mesto 2. Keltisch römisches Gräberfeld Beletov vrt*. – *Carniola archaeologica* 2, Novo mesto.
- KOŠČEVIĆ, R. 1980, *Antičke fibule s področja Siska*. – Zagreb.
- LAZAR, I. 2020, *Romula – Ribnica*. – V: J. Horvat, I. Lazar in A. Gaspari (ur.), *Manjša rimska naselja na slovenskem prostoru. Minor Roman settlements in Slovenia*, Ljubljana, 387–403.
- MASON, P. 2003, Obrežje MMP. – V: D. Prešeren (ur.), *Zemlja pod vašimi nogami: Arheologija na avtocestah Slovenije*, Ljubljana, 202–203.

- MIGLBAUER, R. 1990, Die Gefäßkeramik der Grabung Wels Marktgelände. – *Rei Cretariae Romanae Fautorum Acta. Supplementa* 7, Liestal.
- MILEUSNIČ, Z. in A. JOVANOVIĆ 2018, *Čateški grič*. – Arheologija na avtocestah Slovenije 85, Ljubljana.
- PETRU, P. 1961, Podoba antičnega podeželja na Dolenjskem in v Spodnjem Posavju v luči najdb na avtomobilski cesti. – *Dolenjski zbornik* 1, 193–202.
- PETRU, P. 1969a, Poskus časovne razporeditve lončenine iz rimskih grobov na Dolenjskem in Posavju. – *Razprave 1. razreda SAZU* 6, 195–215.
- PETRU, P. 1969b, Rimski grobovi iz Dobove, Ribnice in Petrušnjje vasi. – *Razprave 1. razreda SAZU* 6, 7–83.
- PETRU, P. 1971, *Hišaste žare Latobikov. Hausurnen der Latobiker*. – Situla 11, Ljubljana.
- PETRU, S. 1969, Rimski grobovi iz Globodola. – *Razpr. 1. razr. SAZU* 6, 85–108.
- Petru, S. in P. Petru 1978, *Neviodunum - Drnovo pri Krškem*. – Katalogi in monografije 15, Ljubljana.
- PINTÉR, I. 2003, Zasavje PRI Krški vasi. . – V: D. Prešeren (ur.) *Zemlja pod vašimi nogami: Arheologija na avtocestah Slovenije*, Ljubljana, 278.
- PLESNIČAR GEC, L. 1972, *Severno emonsko grobišče / The northern necropolis of Emona*. – Katalogi in monografije 8, Ljubljana.
- PLESNIČAR GEC, L. 1977, *Keramika emonskih nekropol*. – Dissertationes et monographiae 20, Ljubljana.
- POWELL, K. 2010, Footwear: Hobnails and boot plates. – V: P. Booth, A. Simmonds, A. Boyle, S. Clough, H. E. M. Cool in D. Poore, *The late Roman cemetery at Lankhills, Winchester. Excavations 2000–2005*, Oxford Archaeology, Oxford, 311–320.
- SLABE, M. 1993, *Antična nekropola na Pristavi pri Trebnjem (The Roman Cemetery at Pristava near Trebnje)*. – Vestnik 12, Ljubljana.
- ŠIKIĆ, K., D. BAŠ in A. ŠIMUNIĆ 1979, *Osnovna geološka karta SFRJ, list Zagreb, 1 : 100 000*. – Zvezni geološki zavod Beograd.
- ŠLAUS, M., V. VYROUBAL, Ž. BEDIĆ in A. ADAMIĆ 2021, *Rezultati antropološke analize človeškega osteološkega gradiva s najdišč Mokrice na Špici (2004), Javšina (2003) in Sušec (2002)*. – Ljubljana (neobjavljeno).
- TOPLIČANEC, M., G. TICA in P. PREDAN 2011, Rimski vojaški tabor sv. Urha v Vihrah. – V: *Strokovno srečanje "Rimska vojska na območju današnje Slovenije". Nova odkritja in smernice raziskav*. Narodni muzej Slovenije, Inštitut za arheologije ZRC SAZU, Ljubljana.
- UDOVIČ, K. in M. VINAZZA 2018, Rimskodobni lončarski obrat na Otoku pri Metliki / The Roman Pottery Manufacturing Site at Otok near Metlika. – V: M. Janežič et al. (ur.), *Nova odkritja med Alpami in Črnim morjem. Rezultati raziskav rimskodobnih najdišč v obdobju med leti 2005 in 2015. / New discoveries between the Alps and the Black Sea: Results from the Roman sites in the period between 2005 and 2015: zbornik 1. Mednarodnega arheološkega simpozija, Ptuj, 8. in 9. oktober 2015. / Proceedings of the 1st International Archaeological Conference, Ptuj, 8th and 9th October 2015: in memoriam Iva Mikl Curk*, Monografije CPA 6, spletna izdaja, Ljubljana. <http://www.zvkds.si/sl/kategorija-publikacije/e-knjige>.
- VERBOVŠEK, R. 1988/89, Geotermični model Krško-Brežiškega polja. Geothermal model for Krško-Brežice Field. – *Geologija* 21, 581–592.
- VIDRIH PERKO, V. 2006, Keramično gradivo. – V: I. Lazar, *Ilovica pri Vranskem*, Arheologija na avtocestah Slovenije 1, Ljubljana, 86–248.
- VOGRIN, A. 1991, Arheološko najdišče Kreuh. – V: *Celeia Antiqua*, Celje, 15–51.

11 Katalog stratigrafskih enot

SE 1 – kv. 1, 1a do 14, 14a

Plast debeline 0,60 m so odstranili strojno po celotni površini raziskanega območja. Vsebovala je novoveške in sporadične najdbe iz rimske dobe. Med najdbami prevladujejo keramične in kovinske najdbe. Interpretacija: ornica.

SE 2 – kv. 1, 1a do 14, 14a

Plast sivorjave ilovice. Nahajala se je na celotnem izkopnem polju in je bila debela med 0,10 in 0,35 m. Vsebovala je odlomke keramike iz rimske dobe in nekaj kovinskih najdb. Plast predstavlja osnovo, v katero je posegla novodobna kmetijska obdelava. Interpretacija: kulturna plast.

SE 3 – kv. 1, 1a do 14, 14a

Dobro vidna, zbita ilovica. Interpretacija: plast.

SE 4 – kv. 1a do 14a

Dobro vidna, zbita ilovica, širina 0,6–0,7 m. V tlorisu je podolgovate, v profilu pa U-oblike. Interpretacija: polnilo jarka za telefonski kabel.

SE 5 – kv. 1a do 14a

Dobro vidna, zbita ilovica, širina 0,6–0,7 m. V tlorisu je podolgovate, v profilu pa U-oblike. Interpretacija: vkop jarka za telefonski kabel.

SE 6 – kv. 1, 2

Dobro vidni kamni, v tlorisu pravokotne oblike, z merami $0,9 \times 1,4 \times 0,10$ – $0,2$ m. Interpretacija: konstrukcija iz kamnov groba 1.

SE 7 – kv. 1, 2

Dobro vidna, mastna, zelo temno sivkasto rjava (2,5Y 3/2) ilovnata zemlja, z merami $1 \times 1,9 \times 0,11$ m. V polnilu so bili najdeni 3 keramične posode in odlomek železnega noža. Interpretacija: zgornje polnilo SE 8 oziroma groba 1.

SE 8 – kv. 1, 2

Vkop v tlorisu nepravilne oglate oblike, z merami $1 \times 1,9 \times 0,27$ m. Zapolnjen je bil s SE 7 in SE 14. Na vrhu se je nahajala konstrukcija iz kamnov pravokotne oblike – SE 6. Interpretacija: vkop za grob 1.

SE 9 – kv. 10, 11, 12, 10a, 12a

Dobro vidni veliki kamni, v tlorisu podolgovate oblike z merami $0,8$ – $1,02 \times 7,55 \times 0,10$ – $0,20$ m. Interpretacija: ruševina nad zidom SE 10.

SE 10 – kv. 10, 11, 12, 10a, 12a

Dobro vidni kamni, v tlorisu pravokotne, podolgovate oblike, z merami $0,5 \times 7,2 \times 0,2$ – $0,3$ m. Interpretacija: ostanek zidu (temelj) iz 1 do 2 vrst kamnov brez veziva.

SE 11 – kv. 10, 11, 12, 10a, 12a

Vkop, v tlorisu pravokotne in podolgovate oblike, z merami $0,8 \times 8 \times 0,25$ m. Interpretacija: vkop pravokotne podolgovate oblike, v katerem so ležali ostanki zidu (SE 10).

SE 12 – kv. 1

Dobro vidna, mastna, zelo temno siva (10YR 3/1) in svetlo olivno rjava (2,5Y 5/3) zemlja z drobcami oglja in drobcami ožganih kosti. V tlorisu je bila ovalne, v profilu pa U-oblike, z merami $0,6 \times 0,86 \times 0,32$ m. Interpretacija: polnilo vkopa SE 13 oziroma groba 2.

SE 13 – kv. 1

Vkop v tlorisu ovalne, v profilu pa U-oblike, z merami $0,6 \times 0,86 \times 0,32$ m. Interpretacija: vkop groba 2.

SE 14 – kv. 1, 1a

zelo dobro vidna, zelo mastna, zelo temno rjava (10YR 3/1) zemlja z drobcami oglja in zelo slabo ožganimi kostmi. V tlorisu je oglate nepravilne, v profilu pa U-oblike, z merami $0,83 \times 0,97 \times 0,1$ – $0,17$ m. Interpretacija: spodnje polnilo SE 8 oziroma groba 1.

SE 15 – kv. 3, 3a

Dobro vidna, drobljiva, olivno rjava (2,5Y 4/3) ilovica z merami $0,8 \times 1,15 \times 0,15$ m. V polnilu so izkopali fragment bronaste fibule. Interpretacija: zgornje polnilo SE 16 oziroma groba 4.

SE 16 – kv. 3, 3a

Vkop v tlorisu ovalne, v profilu nepravilne oblike, z merami $0,8 \times 1,15 \times 0,17$ m. Interpretacija: vkop za SE 15 in SE 32 oziroma groba 4.

SE 17 – kv. 3

Dobro vidna, zelo mastna, črna (2,5Y 2,5/1) zemlja, z drobcami oglja, z merami $1 \times 1,7 \times 0,17$ m. Interpretacija: zgornje polnilo SE 18 oziroma groba 3.

SE 18 – kv. 3

Vkop v tlorisu ovalne oblike, z merami $1 \times 1,7 \times 0,27$ m. Interpretacija: vkop za grob 3.

SE 19 – kv. 3

Zelo dobro vidna, zelo mastna, črna (10YR 2/1) zemlja, z veliko oglja in drobcami slabo ohranjenih žganih kosti. V tlorisu je bil ovalne, nepravilne oblike, z merami $0,6 \times 0,96 \times 0,15$ m. Interpretacija: spodnje polnilo SE 18 oziroma groba 3.

SE 20 – kv. 3, 4

Dobro vidni kamni, v tlorisu ovalne oblike. Interpretacija: kamnita konstrukcija v grobu 5.

SE 21 – kv. 3, 4

Mastna, rjava (10YR 4/3) ilovica. V tlorisu ovalne oblike, z merami $0,9 \times 1,35 \times 0,16$ m. Interpretacija: zgornje polnilo SE 21 oziroma v grobu 5.

SE 22 – kv. 3, 4

Vkop v tlorisu ovalne oblike, z merami $0,9 \times 1,35 \times 0,2$ m. Interpretacija: vkop za grob 5.

SE 23 – kv. 4, 4a

Dobro vidna, mastna, zelo temno siva (2,5Y 3/1) zemlja, z drobcami oglja, odlomki keramike in ožganih kosti. V tlorisu ovalne oblike, v profilu nepravilne oblike, z merami $0,8 \times 0,75 \times 0,12$ m. Interpretacija: polnilo SE 24 oziroma groba 6.

SE 24 – kv. 4, 4a

Vkop v tlorisu pravokotne oblike, z merami $0,75 \times 0,8 \times 0,15$ m. Interpretacija: vkop za grob 6.

SE 25 – kv. 3

Dobro vidna, mastna, zelo sivkasto rjava (10YR 4/2) ilovnata zemlja, z merami $0,88 \times 0,95 \times 0,10$ m. Interpretacija: zgornje polnilo SE 26 oziroma groba 8.

SE 26 – kv. 3

Vkop v tlorisu ovalne oblike, z merami $0,88 \times 0,95 \times 0,18$ m. Interpretacija: vkop za grob 8.

SE 27 – kv. 4, 5

Dobro vidna, mastna, rjava (10YR 4/3), zelo temna sivkasto rjava (2,5Y 3/2) ilovnata zemlja, z drobcami oglja in prežgano zemljo. V tlorisu ovalne oblike, z merami $1 \times 1,25 \times 0,08$ m. Interpretacija: zgornje polnilo SE 28 oziroma groba 7.

SE 28 – kv. 4, 5

Vkop v tlorisu ovalne oblike, z merami $1 \times 1,25 \times 0,22$ m. Interpretacija: vkop za grob 7.

SE 29 – kv. 3

Zelo dobro vidna, zelo mastna, črna (10YR 2/1) zemlja, z veliko oglja in drobcami slabo ohranjenih žganih kosti. V tlorisu je bil ovalne oblike, v profilu nepravilne, z merami $0,56 \times 0,6 \times 0,10$ m. Interpretacija: spodnje polnilo SE 26 oziroma groba 8.

SE 30 – kv. 3, 4

Zelo dobro vidna, zelo mastna, zelo temno siva (10YR 3/1) zemlja, z veliko oglja in drobcami slabo ohranjenih žganih

kosti ter drobcev prežgane ilovice. V tlorisu je bil ovalne oblike z merami $0,7 \times 0,75 \times 0,08$ m. Interpretacija: spodnje polnilo SE 22 oziroma groba 5.

SE 31 – kv. 4, 5

Zelo dobro vidna, zelo mastna, črna (2,5Y 2,5/1) zemlja, z veliko oglja in nekaj zelo drobnimi in zelo slabo ohranjenimi ožganimi kostmi ter nekaj drobcami prežgane ilovice. V tlorisu je ovalne oblike, v profilu banjaste, z merami $1,22 \times 0,93 \times 0,14$ m. Interpretacija: spodnje polnilo SE 28 oziroma groba 7.

SE 32 – kv. 3, 3a

Zelo dobro vidna, zelo mastna, črna (2,5Y 2,5/1) zemlja, z veliko oglja in nekaj zelo drobnimi in zelo slabo ohranjenimi ožganimi kostmi. V tlorisu je ovalne nepravilne oblike, z merami $0,6 \times 1,1 \times 0,19$ m. Interpretacija: spodnje polnilo SE 16 oziroma groba 4.

SE 33 – kv. 1a–1b do 14a–14b

V tlorisu podolgovate, v profilu V-oblike. Dolžine je več kot 80 m in širine 3,5–7 m ter globine 1,5–3 m. Interpretacija: novo narejen odtočni jarek ob avtocesti (na južni strani AC).

SE 34 – kv. 5 do 6a

V tlorisu podolgovata linija kamnov – kamnitih plošč, velikosti 0,50–0,6 m, ki so bile položene na dve vrsti navpično postavljenih manjših kamnov z medsebojnim razmikom 0,1–0,2 m. Dolžina je bila 7,5 m in širina 0,5 do 0,6 m. Interpretacija: pokrov jarka SE 65.

SE 35 – kv. 5 do 6a

Vkop v tlorisu podolgovate, v profilu pravokotne oblike, z merami $7,5 \times 0,6–0,65$ m. Interpretacija: vkop za kanal narejen iz kamnov SE 65, SE 34.

SE 36 – kv. 6

V tlorisu okrogle oblike, s premerom 1,6 m. Interpretacija: kamnita konstrukcija v grobu 9.

SE 37 – kv. 5

Dobro vidna, mastna, rjava (10YR 4/3) in zelo temno siva (10YR 3/1) ilovica. V tlorisu je okrogle nepravilne oblike, z merami $0,9 \times 0,95 \times 0,2$ m. Interpretacija: zgornje polnilo SE 38 oziroma v grobu 12.

SE 38 – kv. 5

Vkop v tlorisu ovalne oblike, z merami $0,9 \times 0,95 \times 0,35$ m. Interpretacija: vkop za grob 12.

SE 39 – kv. 5a

Dobro vidna, drobljiva, svetlo olivno rjava (2,5Y 5/4) ilovica. V tlorisu ovalne oblike z merami $0,9 \times 1,2 \times 0,13$ m. Interpretacija: zgornje polnilo SE 40 oziroma v grobu 11.

SE 40 – kv. 5a

Vkop v tlorisu ovalne oblike, z merami $0,9 \times 1,2 \times 0,18$ m. Interpretacija: vkop za grob 11.

SE 41 – kv. 6

Trdna svetlo olivno rjava (2,5Y 5/4) in zelo temno sivkasto rjava (10 YR 3/2) ilovica s koščki prežgane ilovice. V tlorisu ovalne oblike, z dolžino več kot 1 m in širine 1 m. Interpretacija: polnilo SE 42.

SE 42 – kv. 6

Vkop v tlorisu ovalne oblike, z merami 1 × 0,28 m. Interpretacija: vkop.

SE 43 – kv. 6

Dobo vidna, drobljiva, svetlo olivno rjava (2,5Y 5/4) ilovica. V tlorisu je bila ovalne oblike z merami 1,36 × 0,96 × 0,15 m. Interpretacija: polnilo SE 44 oziroma groba 9.

SE 44 – kv. 6

Vkop v tlorisu ovalne oblike z merami 1,36 × 0,96 × 0,15 m. Interpretacija: vkop za grob 9.

SE 45 – kv. 4

Dobro vidna, mastna, zelo temno sivkasto rjava (10YR 4/2) ilovica. V tlorisu je pravokotne nepravilne oblike, z merami 1,1 × 1,15 × 0,14 m. Interpretacija: zgornje polnilo SE 46 oziroma groba 10.

SE 46 – kv. 4

V tlorisu kvadratne, v profilu banjaste oblike z merami 1,1 × 1,15 × 0,25 m. Interpretacija: vkop za grob 10.

SE 47 – kv. 7a

Dobro vidna, zelo mastna, temno sivkasto rjava (2,5Y 4/2) ilovica. V tlorisu ovalne oblike z merami 1,18 × 0,72 × 0,11 m. Interpretacija: zgornje polnilo v grobu 13.

SE 48 – kv. 7a

Vkop v tlorisu ovalne oblike, z merami 1,18 × 1,16 × 0,37 m. Interpretacija: vkop za grob 13.

SE 49 – kv. 8a

Dobro vidna, mastna, zelo temno sivkasto rjava (10YR 3/2) ilovica. V tlorisu ovalne oblike, z merami 1,07 × 0,8 × 0,13 m. Interpretacija: zgornje polnilo v grobu 14.

SE 50 – kv. 8a

Vkop v tlorisu ovalne oblike, z merami 1,07 × 0,83 × 0,22 m. Interpretacija: vkop za grob 14.

SE 51 – kv. 4

Dobro vidna, mastna, zelo temno siva (2,5Y 3/1) ilovica z drobcami oglja. V tlorisu pravokotne oblike, z merami 1,1 × 1,15 × 0,18 m. Interpretacija: spodnje polnilo SE 46 oziroma v grobu 10.

SE 52 – kv. 5

Zelo dobro vidna, zelo mastna, svetlo olivno rjava (2,5Y 5/4) in črna (2,5Y 2,5/1) ilovica z drobcami oglja. V profilu banjaste oblike in višine 0,13 m. Interpretacija: spodnje polnilo SE 38 oziroma groba 12.

SE 53 – kv. 5a

Dobro vidna, trdna, temno rumenkasto rjava (10YR 4/4) in zelo temno sivkasto rjava (10YR 3/2) ilovica z drobcami oglja, prežgane ilovice, ožganih kosti. V tlorisu podolgovate oblike, z merami 0,9 × 0,3 × 0,08 m. Interpretacija: spodnje polnilo SE 40 oziroma v grobu 11.

SE 54 – kv. 1 do 4

Drobljiv temno sivkasto rjav (10YR 4/2) melj z drobcami oglja in ožgane zemlje, višine 0,1–0,3 m. Interpretacija: plast.

SE 55 – kv. 8a

Zelo mastna, črna (2,5Y 2,5/1) zemlja z drobcami oglja. Mere polnila 0,9 × 0,55 × 0,16 m. Interpretacija: spodnje polnilo SE 50 oziroma v grobu 14.

SE 56 – kv. 7a

Zelo mastna, črna (2,5Y 2,5/1) zemlja z drobcami oglja. V tlorisu je ovalne 1,35 × 0,7 m, v profilu pa konkavne oblike in višine 0,28 m. Interpretacija: spodnje polnilo SE 48 oziroma v grobu 13.

SE 57 – kv. 1 do 4

Drobljiva, olivno rjava (2,5Y 4/4) ilovica. V tlorisu podolgovate oblike, daljša od 15 m in širša od 1,3 m ter višine 0,10–0,15 m. Interpretacija: naplavinska plast pod SE 2 in nad SE 67.

SE 58 – kv. 1 do 4

Drobljiva, svetlo olivno rjava (2,5Y 5/4) ilovica. V tlorisu podolgovate oblike, daljša od 13,5 m in širine 0,5–0,9 m ter višine 0,08 m. Interpretacija: plast.

SE 59 – kv. 5, 6, 6a

Dobro vidna plast različno velikih kamnov. V tlorisu nepravilne oglate oblike z merami 1,27 × 0,6 in globine 0,15–0,20 m. Interpretacija: polnilo SE 61 oziroma kanala.

SE 60 – kv. 10b

Dobro vidna plast različno velikih kamnov. V tlorisu nepravilne oglate oblike z merami 0,7 × 0,5 m. Zid (ostanek v dolžini ok. 70 cm) je na južni strani uničen z odtočnim jarkom za AC in na severni z izkopom za AC; orientiran je približno pravokotno na zid SE 10. Interpretacija: zid.

SE 61 – kv. 8b

V tlorisu oglate nepravilne oblike, z merami 1,27 × 0,6 m in višine več kot 0,2 m. Interpretacija: vkop za kanal SE 59.

SE 62 – kv. 8b

Mehka, olivno zelena (2,5Y 4/3) zemlja, dolžine 7 m, širine 0,1 do 0,2 m in višine 0,15–0,20 m. Interpretacija: plast – naplavina v kanalu SE 65.

SE 63 – kv. 10b, 11b

V tlorisu pravokotne oblike z merami 0,65 × 0,50 × 0,27 m. Interpretacija: vkop za zid SE 60.

SE 64 – kv. 5, 6, 6a

Mehka, olivno zelena (2,5 Y 4/3) zemlja, dolžine 7 m, širine 0,1 do 0,2 m in višine 0,15–0,20 m. Interpretacija: plast – naplavina v kanalu SE 65.

SE 65 – kv. 5, 6, 6a

V tlorisu plast kamnov podolgovate oblike z merami 7,5 × 0,55–0,6 m in višine 0,30–0,45 m. Interpretacija: konstrukcija kanala.

SE 66 – kv. 6, 7, 8

Drobljiva, olivno rumena (2,5Y 6/6) in svetlo olivno rjava (2,5Y 5,3) ilovica, višine 0,05–0,10 m. Interpretacija: napolavinska plast – verjetno enako kot SE 67.

SE 67 – kv. 1, 2, 3

Drobljiva, olivno rumena (2,5Y 6/6) in svetlo olivno rjava (2,5Y 5,3) ilovica, višine 0,20–0,23 m. Interpretacija: napolavinska plast – verjetno enako kot SE 66.

12 Katalog gradiva

Gradivo hrani Posavski muzej Brežice. Opis najdb sledi oblikovno-tehnološkem in tipološkem obrazcu, kakršnega predlaga Milena Horvat (1999).

Kriteriji

Zrnatost (po Horvat 1999, 16)

- zelo fino zrnata (velikost vključkov do 0,25 mm),
- fino zrnata (velikost vključkov od 0,26 mm do 0,5 mm),
- drobnozrnata (velikost vključkov od 0,51 mm do 2,0 mm),
- grobozrnata (velikost vključkov od 2,01 mm do 3,0 mm),
- zelo grobozrnata (velikost vključkov nad 3,0 mm).

Površina na otip (po Horvat 1989, 31)

- raskava (čutimo ostre nepravilnosti kot smirkov papir),
- hrapava (čutimo nepravilnosti),
- gladka (nepravilnosti ne čutimo),
- mazasta (če povlečemo s prstom po površini, delci od površine odstopijo in na prstu ostane sled),
- prašnata (delci se ločijo od površine, a ne puščajo sledov na prstu).

Okrajšave

pr.	premer
dl.	dolžina
ohr.	ohranjen
š.	širina
v.	višina
rek.	rekonstruiran

Grob 1

1 SE 7

Železen, delno ohranjen nož. Ohr. dl. 5,6 cm; ohr. š. 1,2 cm.



2 SE 7

Čaša s kratkim izvihanim ustjem; sestava: finožrnata; površina: gladka; barva: roza (7,5YR 8/4), v spodnji tretjini je premaz; pr. u. 6,3 cm; v. 7,2 cm.



3 SE 7

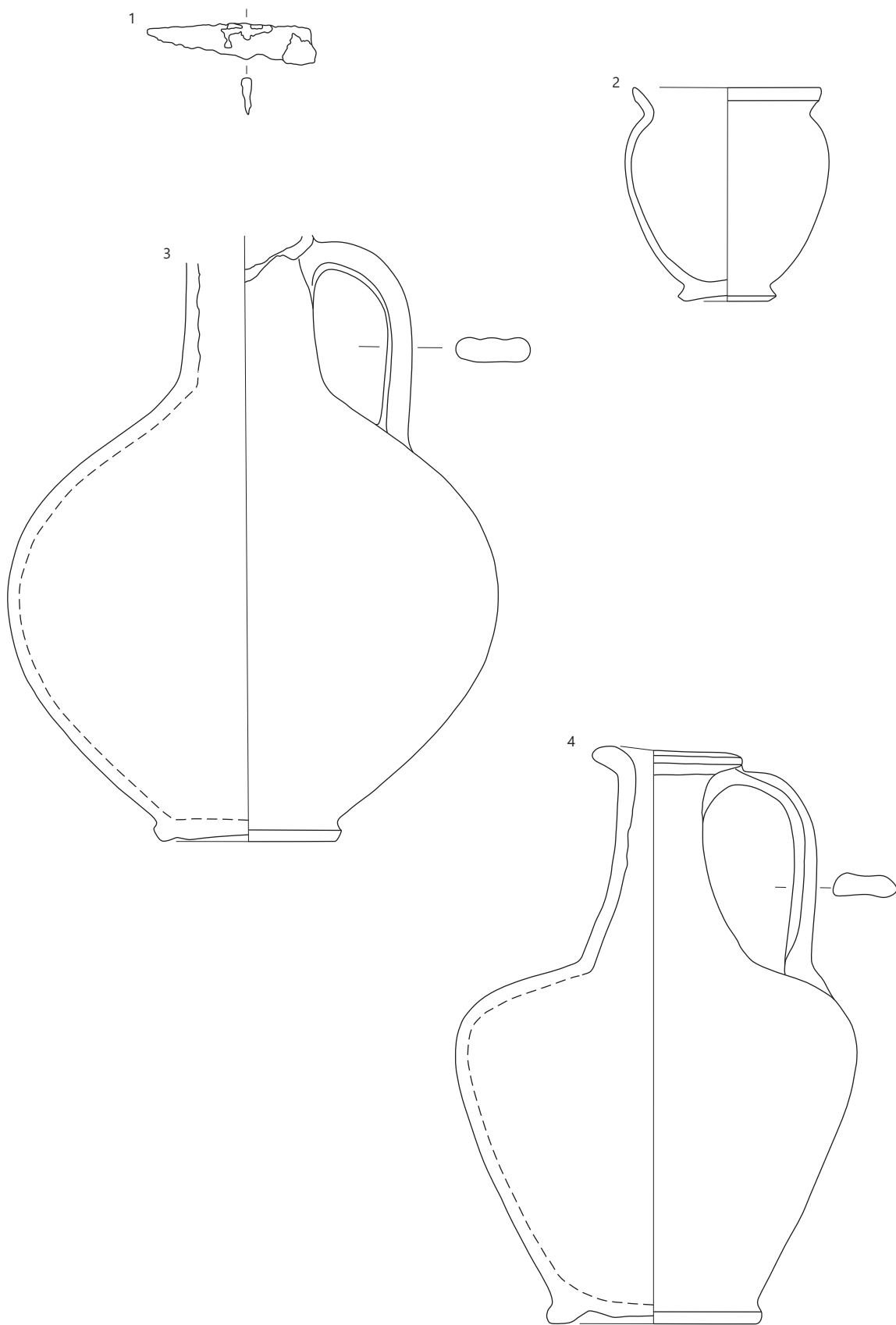
Enoročajni vrč brez ohranjenega izliva, z ročajem trakastega preseka in tremi rebri. Ima kroglast trup in prstanasto dno; sestava: finožrnata; površina: gladka; barva: rdečkasto rumena (5YR 6/6) z rdečim premazom; pr. 17 cm; ohr. v. 20 cm.



4 SE 7

Enoročajni vrč z ustjem v obliki ovratnika, trakastim narebnim ročajem in podolgovatim trupom. Najširši obod trupa je pomaknjen v zgornjo tretjino; sestava: finožrnata; površina: prašnata; barva: rumenkasto rdeča (5YR 5/6); pr. 13,6 cm; v. 18,5 cm.





▮ Grob 1, merilo 1 : 2.

Grob 3

5 SE 19

Okrogel odlomek bronastega predmeta. Pr. 0,4 cm.



6 SE 19

Delno ohranjena profilirana bronasta fibula z gumbastim zaključkom noge. Na loku je odebelitev; dl. 4,3 cm; v. 1,9 cm.



7 SE 19

Delno ohranjena profilirana bronasta fibula z gumbastim zaključkom noge. Lok je na najširšem delu okrašen z vrezi; dl. 4,2 cm; v. 1,2 cm.



8 SE 19

Skodelica z nazaj zavihanim ustjem in prstanastim dnom; sestava: fino-zrnata; površina: prašnata; barva: siva, sledi temno sivega premaza; pr. 12,5 cm; v. 4,2 cm.



9 SE 19

Čaša z ravno odrezanim ustjem, okras je izdelan s koleščkom; sestava: fino-zrnata; površina: gladka; barva: temno siv premaz; pr. 8,8 cm; v. 7,5 cm.



10 SE 19

Skodelica z izvihanim ustjem in prstanastim dnom. Ustje je okrašeno s kanelurama; sestava: fino-zrnata; površina: gladka; barva: zelo svetlo rjava (10YR 8/2) in temno siv premaz; pr. 17 cm; v. 4,4 cm.



Grob 4

11 SE 15

Delno ohranjena lok in peresovina bronaste močno profilirane fibule; ohr. dl. 2 cm; ohr. š. 1,8 cm.

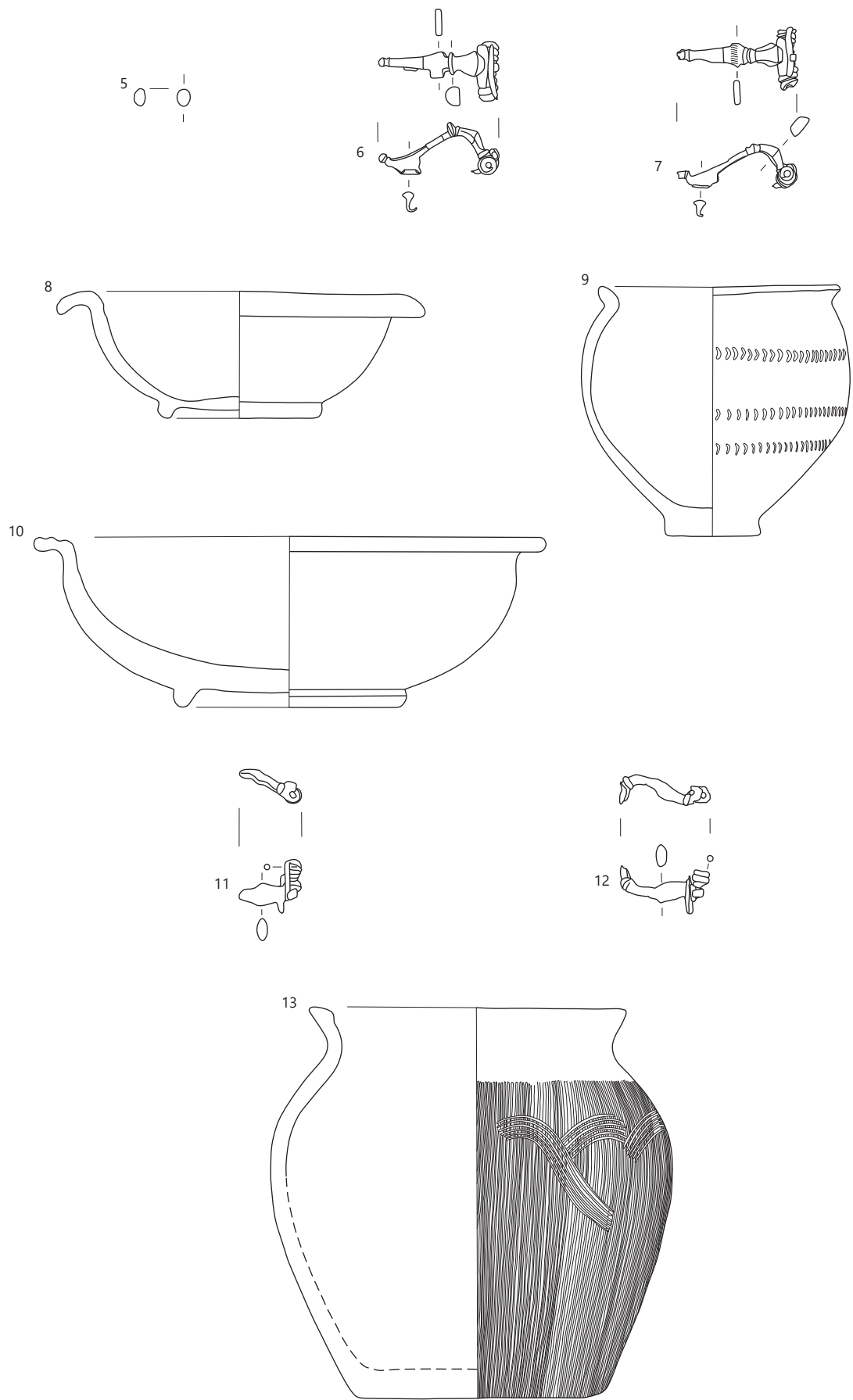
12 SE 15

Delno ohranjena bronasta fibula, brez noge in igle. Na prehodu iz glave v peresovino ima na najvišjem delu rebro; ohr. dl. 3 cm; ohr. š. 1,4 cm.

13 SE 32

Asimetričen lonček, okrašen z metličnjem; sestava: grobozrnata; površina: hrapava in porozna; barva: temno siva (10YR 4/1); pr. 11 cm, ohr. v. 12,5 cm.





5–10 grob 3, 11–13 grob 4; merilo 1 : 2.

Grob 5

14 SE 30

Delno ohranjen, asimetričen lonec. V zgornjem delu zoženega ostenja so tri kanelure, drugod je površina okrašena z metličanjem, sestava: grobozrnata; površina: hrapava in porozna; barva: neenakomerno siva (10YR 6/1); pr. 11 cm, ohr. v. 10 cm.



15 SE 21

Vrč z izlivom, z ročajem trakastega preseka in tremi rebri; sestava: fino zrnata; površina: prašnata; barva: rdečkasto rumena (5YR 6/6); pr. 11 cm, ohr. v. 18,5 cm.



Grob 6

16 SE 23

Čaša, sestava: fino zrnata; površina: barva: zelo blede rjava z rdečkastim premazom. Čaša je neokrašena; pr. u. 7,2 cm; v. 6,5 cm.



17 SE 23

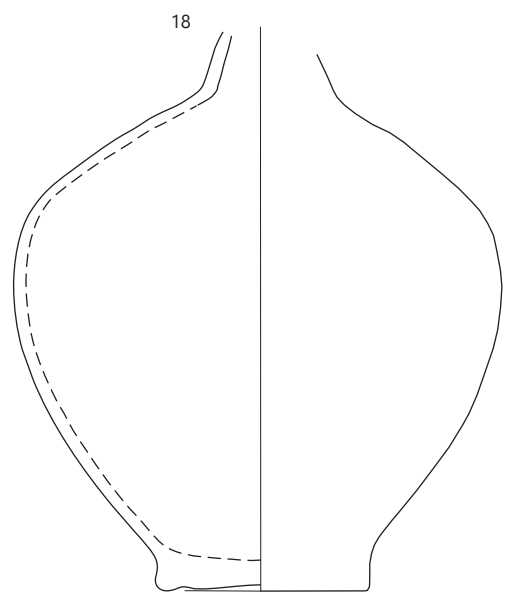
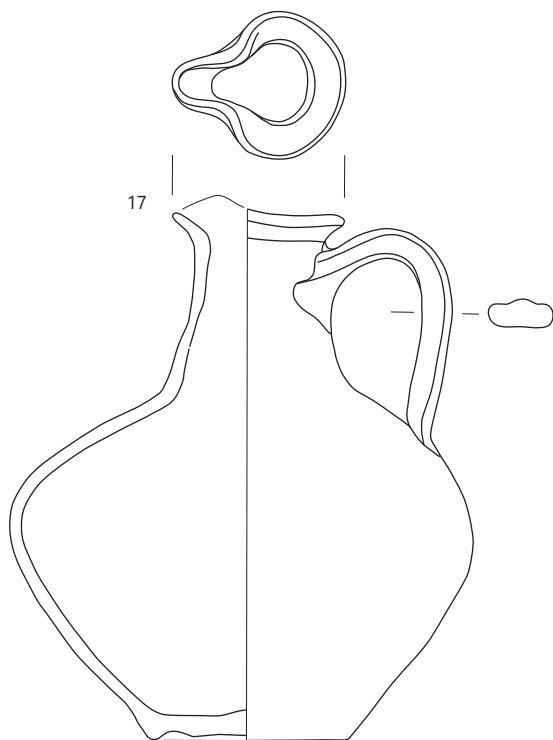
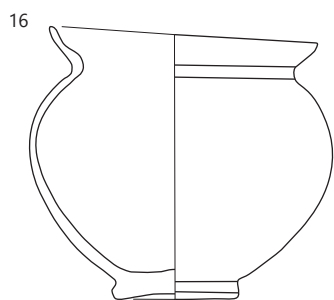
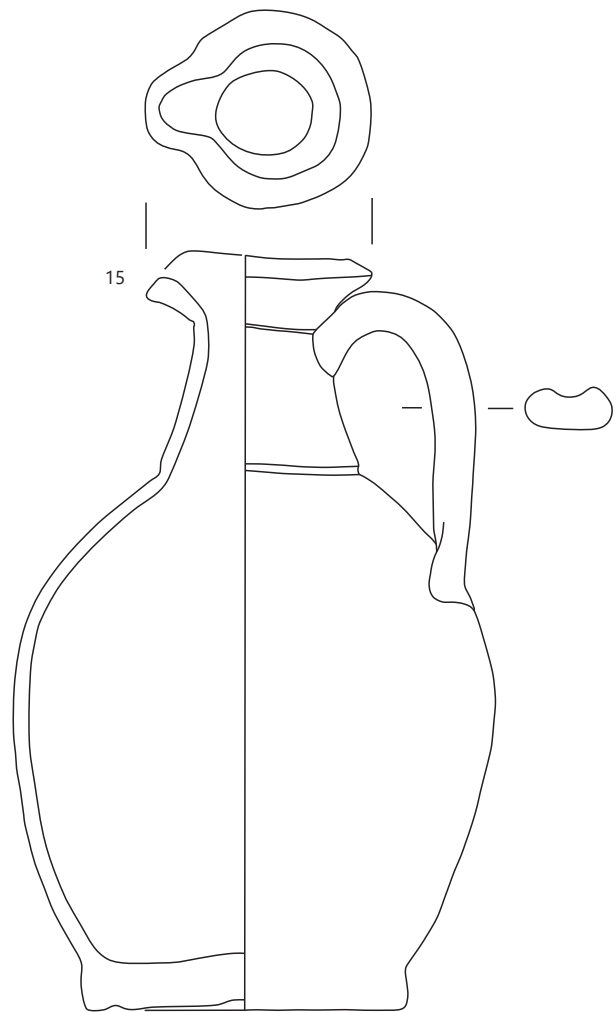
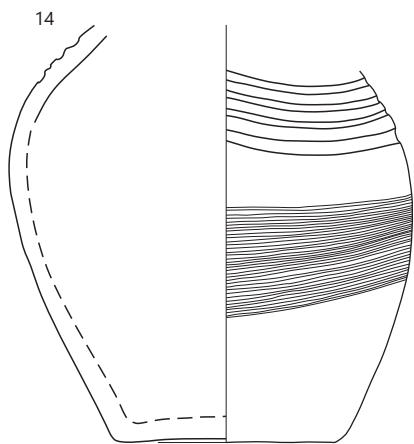
Vrč z izlivom; sestava: fino zrnata; površina: prašnata; barva: olivna (5YR 5/6); pr. 12,7 cm; v. 14 cm.



18 SE 23

Delno ohranjen vrč, brez izliva in vratu, sestava: fino zrnata; površina: prašnata; pr. 12,5 cm; ohr. v. 13,5 cm.





14, 15 grob 5, 16–18 grob 6; merilo 1 : 2.

Grob 7

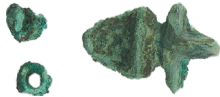
19 SE 31

Trije železni žabljički; ohr. pr. 0,8 cm; ohr. v. 1,2 do 1,4 cm.

Grob 8

20 SE 29

Del bronaste fibule; ohr. dl. 2 cm.



21 SE 25

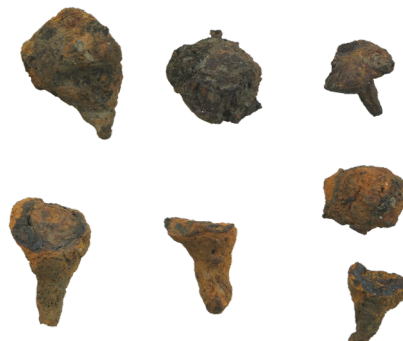
Lonec z izvihanim ustjem, okrašen z metličanjem; sestava: porozna; površina: hrapava; barva: neenakomerna, svetlo rjavkasto siva (10YR 6/2); pr. 12 cm; v. 9 cm.



Grob 9

22 SE 43

Pet železnih žabljev s stožčasto glavo; ohr. pr. 0,8 cm; ohr. v. 1,4 cm.



23 SE 4

Delno ohranjen spodnji del vrča; sestava: finožrnata; površina: gladka; barva: roza (7,5YR 8/4) z rdečim premazom; pr. 11 cm; ohr. v. 6,5 cm.

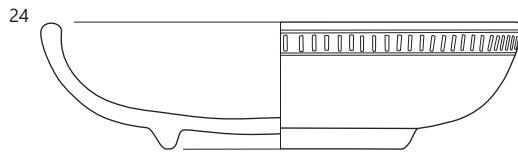
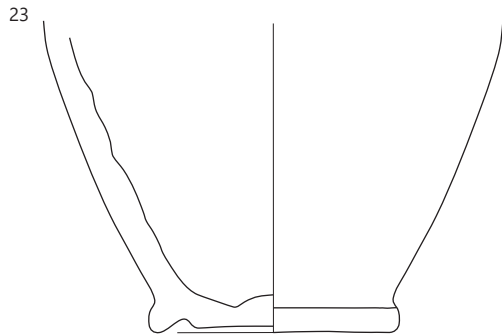
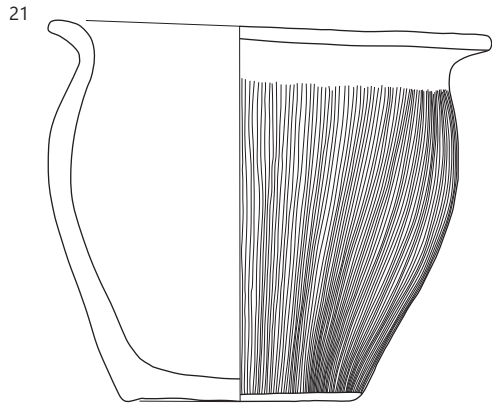
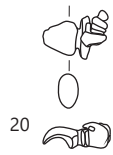
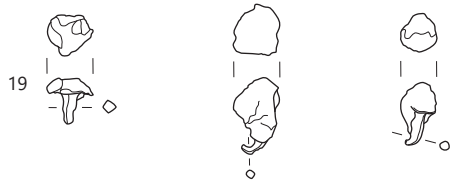


Grob 10

24 SE 51

Krožnik s prstanastim dnom in ravno odrezanim ustjem. Rob ustja je okrašen s koleščkom, kratki pokončni vrezi; sestava: finožrnata; površina: gladka; barva: temno siv premaz; pr. 12,7 cm; v. 3,7 cm.





19 grob 7, 20, 21 grob 8, 22, 23 grob 9, 24 grob 10; merilo 1 : 2.

Grob 12

25 SE 37

Vrč s kroglastim trupom brez ohranjenega izliva in prstanastim dnom. Ročaj je trakast z 2 prečnima kanelurama; sestava: fino-zrnata; površina: gladka; barva: rumenkasto rdeča (5YR 5/6); pr. 20 cm; v. 25 cm.



26 SE 52

Delno ohranjen lok bronaste profilirane fibule; ohr. dl. 2,4 cm.



27 SE 52

Profilirana bronasta fibula; v. 3,2 cm; dl. 6,2 cm.



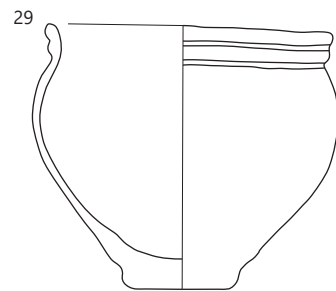
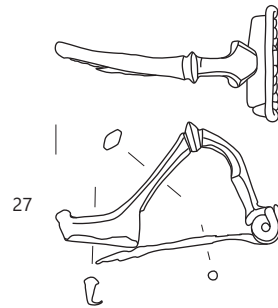
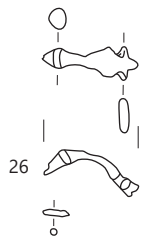
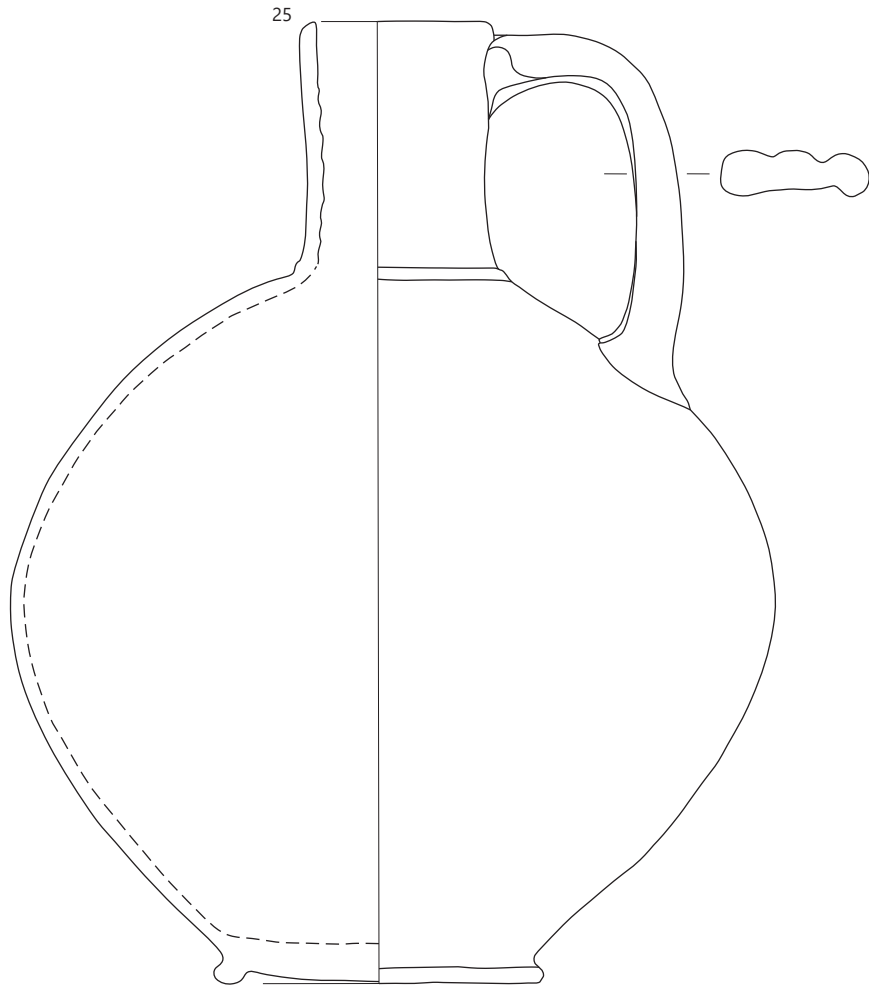
28 SE 52

Novec; Trajanov as 101-102, Rom, RIC 434.



29 SE 52

Čaša z ravno odrezanim ustjem. Pod ustjem je kanelura; sestava: fino-zrnata; površina: gladka; barva: zelo svetlo rjava (10YR 8/2); pr. 8 cm; v. 7 cm.



Grob 13

30 SE 47

Dvoročajni vrč z odebeljenim ustjem, sestava: finožrnata; površina: prašnata; barva: zelo blede rjava (10YR 8/3); pr. 18 cm, v. 21,5 cm.

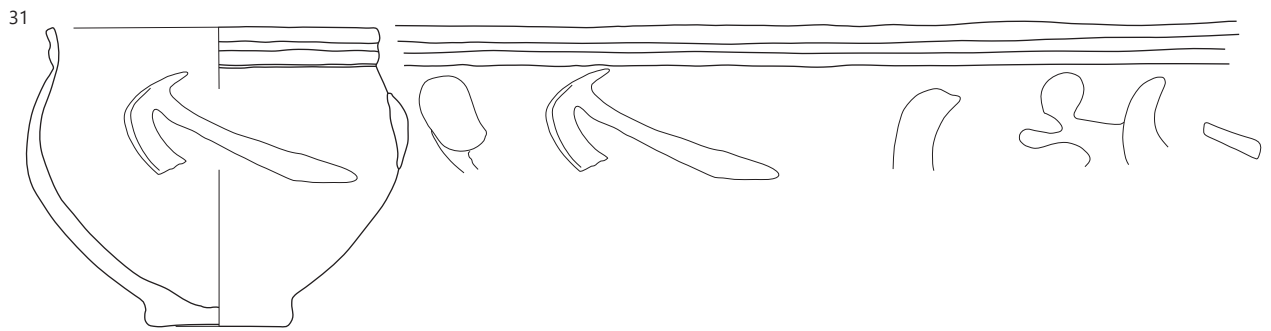
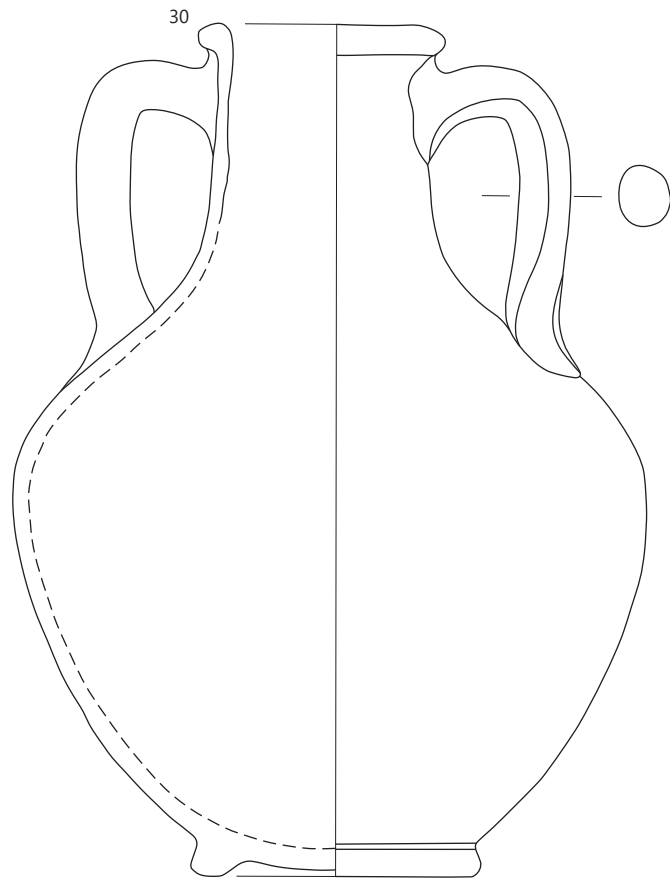


Grob 14

31 SE 55

Čaša z ravno odrezanim pokončnim ustjem, sestava: finožrnata; površina: gladka; barva: bela (7.5YR 8/1); pr. 10 cm, v. 7 cm.





30 grob 13, 31 grob 14; merilo 1 : 2.

Najdbe izven grobnih celot

32 SE 1, kv. 2

Bronasta delno ohranjena veriga oziroma njen člen. Ohr. dl. 1,7 cm; š. 0,5 cm.



33 SE 1, kv. 6

Čaša; sestava: finoizrnat; površina: gladka; barva: temno siva (10YR 4/1) čaša. Izdelana na vretenu; pr. 7,3 cm, ohr. v. 3,1 cm.

34 SE 1, kv. 5

Ustje iz zelenega stekla; ohr. v. 2 cm; ohr. dl. 2,7 cm.



35 SE 1, kv. 5, 6

Dno, sestava: finoizrnat; površina: prašnata; barva: rumenkasto rdeča (5YR 6/8); ohr. v. 2,3 cm; pr. 12,3 cm.



36 SE 1, kv. 5, 6

Krožnik, sestava: finoizrnat; površina: prašnata; barva: roza (7.5YR 8/4); ohr. v. 2,5 cm; ohr. pr. u. 5,5 cm.



37 SE 2, kv. 7

Dno; sestava: finoizrnat; površina: porozna; barva: črna (10YR 2/1) delno ohranjena časa. Na dnu se vidi sled odreza z lončarskega vretena z vrvi; pr. 5 cm; ohr. v. 2,2 cm.



38 SE 2, kv. 4

Ustje vrča; sestava: finoizrnat; površina: gladka; barva: rdečkasto rumena (7.5YR 7/6); pr. 10 cm; ohr. v. 3,2 cm.



39 SE 4, kv. 6

Vrč z ročajem; sestava: finoizrnat; gladka; rdeč premaz; delno ohranjen enoročajni vrč; ohr. v. 4,3 cm; pr. 3,5 cm.



40 SE 9, kv. 13

Železen žebelj; ohr. v. 0,8 cm.



41 SE 9

Čaša; sestava: finoizrnat; neenakomerna barva: temno siva (10YR 4/1) in rdečkasto rumena (7,5 YR 7/6). Krasita jo dve liniji, izdelani s koleščkom. Ohr. v. 4,8 cm; ohr. pr. 6,8 cm.



42 SE 9, kv. 12

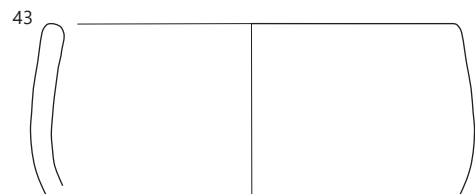
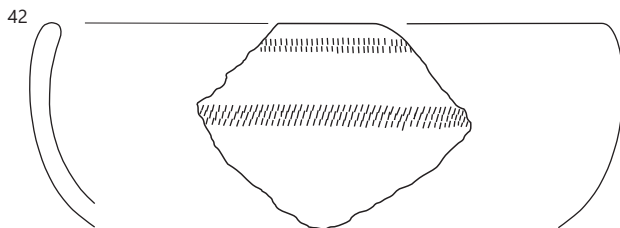
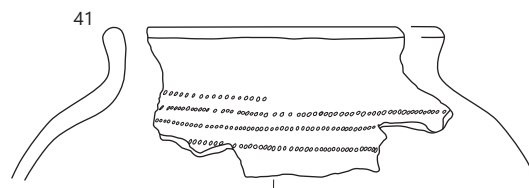
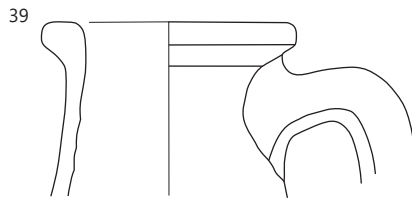
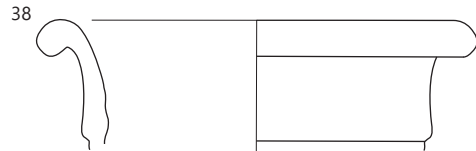
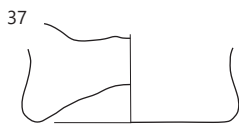
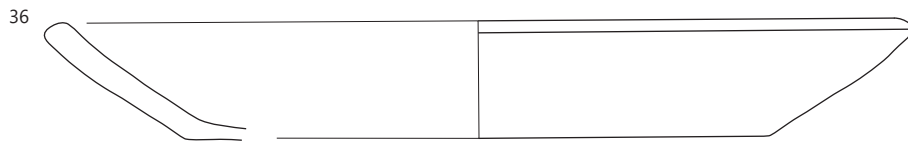
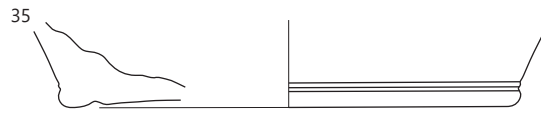
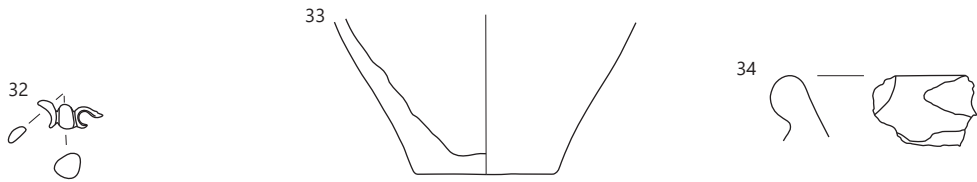
Skleda; sestava: finoizrnat; površina: gladka; barva: siva (10YR 5/1); okrašena je v dveh linijah izdelan s koleščkom. Odlomek sklede. Ohr. v. 5,5 cm; ohr. dl. 7 cm.



43 SE 9, kv. 12

Skleda; sestava: finoizrnat; površina: gladka; barva: temen premaz; siva (10YR 5/1); ohr. v. 4,7 cm; ohr. dl. 5 cm.





32-36 SE 1, 37, 38 SE 2, 39 SE 4, 40-43 SE 9; merilo 1 : 2.

44 SE 54, kv. 6

Asimetričen delno ohranjen lonec, okrašen z metličanjem; sestava: grobozrnata; površina: hrapava in luknjičasta; barva: notranjost je siva (10YR 5/1), zunanost je roza (7,5YR 7/4); pr. 26 cm; ohr. v. 23,2 cm.



45 SE 57, kv. 1, 2

Ročaj; sestava: finoizrnata; površina: prašnata; barva: rdečkasto rumena (7.5YR 7/8). Ročaj ima tri rebra; ohr. dl. 5 cm; ohr. š. 4,4 cm.



46 SE 57, kv. 2

Bronasta poškodovana fibula. Fibula ima poškodovano nogo in samostrelno peresovino; ohr. dl. 3,8 cm.

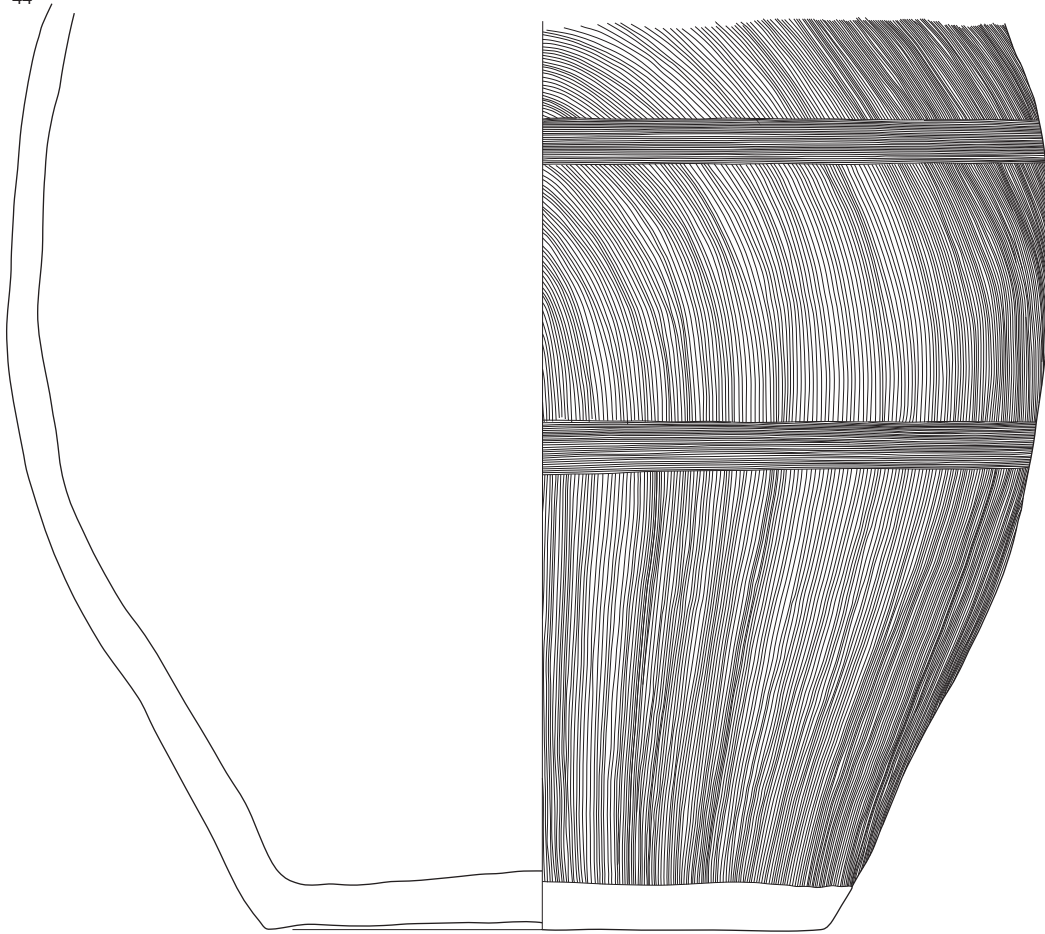


47 SE 58, kv. 3

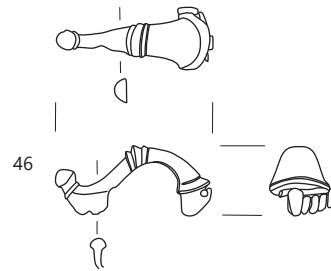
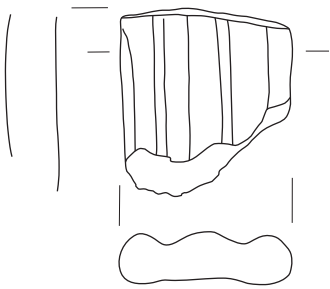
Vrč; sestava: finoizrnata; površina: prašnata; barva: rdečkasto rumena (7.5YR 7/6); ohr. v. 2,7 cm; ohr. dl. 3,9 cm.



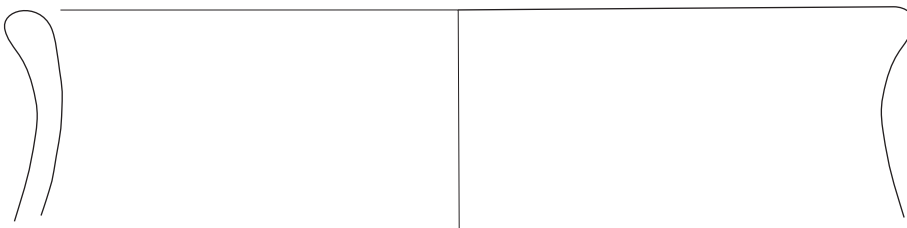
44



45



47



44 SE 54, 45, 46 SE 57, 47 SE 58; merilo 1 : 2.