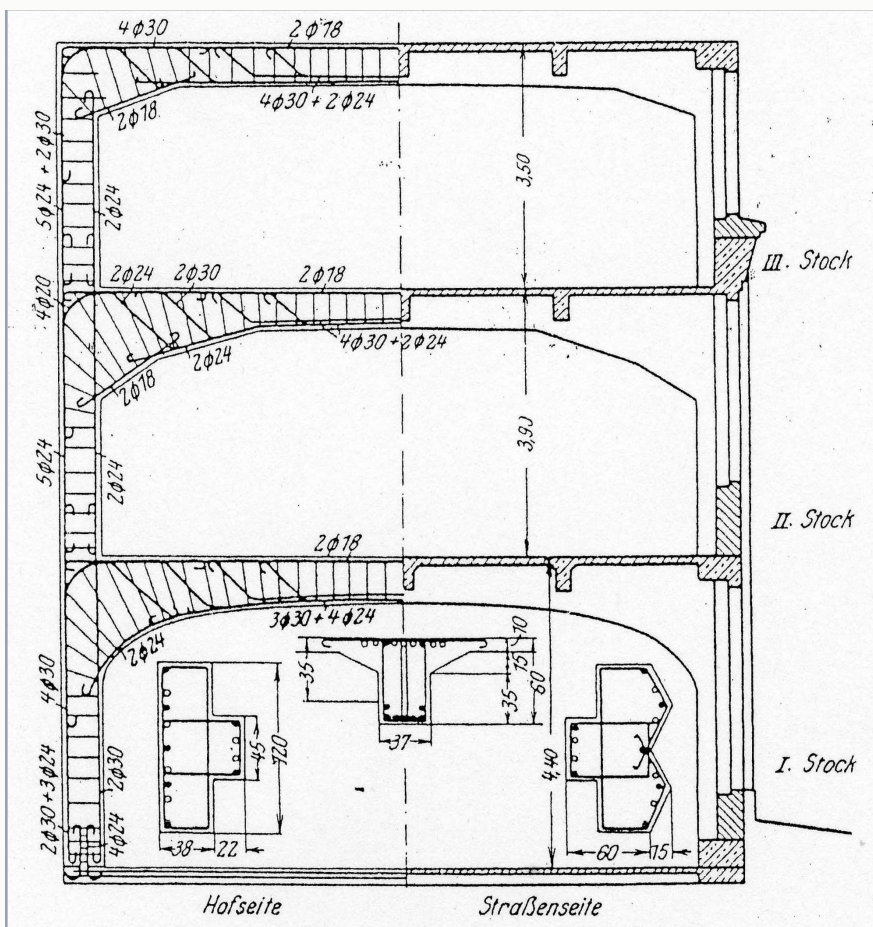


Gradnja nadzidave tovarne leta 1923.



Prečni prerez železobetonske konstrukcije po Henebiquovem sistemu
Vir: Beton und Eisen, 1927, str. 178.

Izrazita vertikalna členitev južne fasade nadzidave z navzven pomaknjenimi ostrorobnimi dvojnimi stebri, ki izražajo konstrukcijsko zasnovo stavbe, izvira iz sočasne češke arhitekture oziroma t. i. češkega rondokubizma. V času po prvi svetovni vojni je ta na Češkem predstavljal nekakšen odvod secesije v smeri iskanja nacionalnega sloga ter v arhitekturo vnašal značilne prizmatične oblike kroga. Z enostavnim, vendar zelo učinkovitim načrtovanjem vertikalnih in horizontalnih konstrukcijskih prvin je bilo doseženo živahno in hkrati usklajeno oblikovanje neobičajno dolgega pročelja. Avtor konstrukcije je češki statik Alois Kral, ki je v času med obema vojnoma deloval v Ljubljani, iz arhivskih virov pa je mogoče razbrati, da je verjetno zasnoval tudi južno fasado. Stavba je iz predmestne okolice izstopala tako po velikosti kot po samosvojem oblikovanju. Tovarna je v svojem začetnem obdobju doživela razcvet, leta 1920, v času gospodarske krize, pa je zašla v dolgove in nekaj let pred začetkom 2. svetovne vojne doživela stečaj.

Po drugi svetovni vojni je tovarna prešla v državne roke. Svet za industrijo Ljubljane je tovarniške prostore dodelil Tovarni koles in pisalnih strojev Rog, ki

je na tem prostoru delovala do leta 1992. Kmalu po opustitvi proizvodnje so se začela prizadevanja za njeno ohranitev. Celotno tovarniško območje je odkupila Mestna občina Ljubljana z namenom, da ga revitalizira in nameni javnemu mestnemu programu.



Tovarna koles Rog. Arhiv ZVKDS, OE Ljubljana, vir neznan.

Nekdanje tovarniško poslopje še vedno predstavlja največji halski objekt v Ljubljani, v katerega je bilo mogoče uspešno umestiti industrijski proces široke proizvodnje industrijskega izdelka. Hkrati predstavlja edinstveni primer moderne železobetonske skeletne gradnje velikih razsežnosti s secesijsko fasado v slogu t. i. rondokubizma, ki se je napajala pri sodobni češki arhitekturi. Tovarniško območje, nekoč na obrobju mesta, danes pa v njegovem jedru, z obodnimi Trubarjevo, Usnjarsko in, Rozmanovo ulico ter Petkovškovim nabrežjem predstavlja glavne urbanistične konstante tega prostora, s prenovo pa vnaša v nekdanj zaprto industrijsko območje mestotvorne dejavnosti, namenjene različnim javnostim.



Območje tovarne pred prenavo. Foto: Marija Režek Kambič, ZVKDS, OE Ljubljana.

V procesu načrtovanja prenove nekdanje tovarne Rog sta bili bistveni izhodišči vključitev degradiranega območja v javno mestno življenje in povezava območja z okolico ter celovita prenova tovarniškega poslopja z ohranjanjem njenih kulturnovarstvenih vrednot. Poseben poudarek je bil na ohranitvi konstrukcije s še ohranjenimi transmisijskimi konzolami kot edinim ostankom nekdanjega industrijskega procesa, razsežnih halskih prostorov z dvostransko osvetlitvijo s tipično oblikovanimi industrijskimi okni in lesenim tlakom iz borovih kock, značilnim za industrijske stavbe, ter ohranitvi zunanje pojavnosti fasad ob Petkovškovem nabrežju: fasado prizidka iz umetnega kamna in ometa iz leta 1917 in ometano, neprepleskano fasado nadzidave iz leta 1923.

Prenova tovarniške stavbe je bila izvedena na podlagi prvonagrajene urbanistično-arhitekturne rešitve, izbrane na javnem natečaju leta 2008. Ta je predvidela prizidavo transparentnega komunikacijskega objekta ob celotni dolžini in višini dvoriščne fasade. S transparentnostjo prizidka, v katerega je umeščeno inštalacijsko jedro, je omogočeno celovito zaznavanje prvotne tovarniške stavbe v prostoru. Zaradi zahtev sodobnih standardov je tako gradbeni kot konservatorski izziv predstavljala okrepitev zgodovinske konstrukcije. Posegi na železobetonski skeletni konstrukciji v nadstropjih, izvedeni po Hennebiquovem sistemu, ki bi vplivali na vizualno pojavnost vidnih konstrukcijskih prvin tako na zunanjsčini kot v notranjsčini stavbe namreč niso bili dopustni. Okrepitev zgodovinske konstrukcije je bila izvedena z uporabo karbonskih trakov z minimalnimi posegi na posameznih konstrukcijskih prvinah.



Statična okrepitev konstrukcije s karbonskimi trakovi. Foto: Tatjana Adamič, ZVKDS, OE Ljubljana.

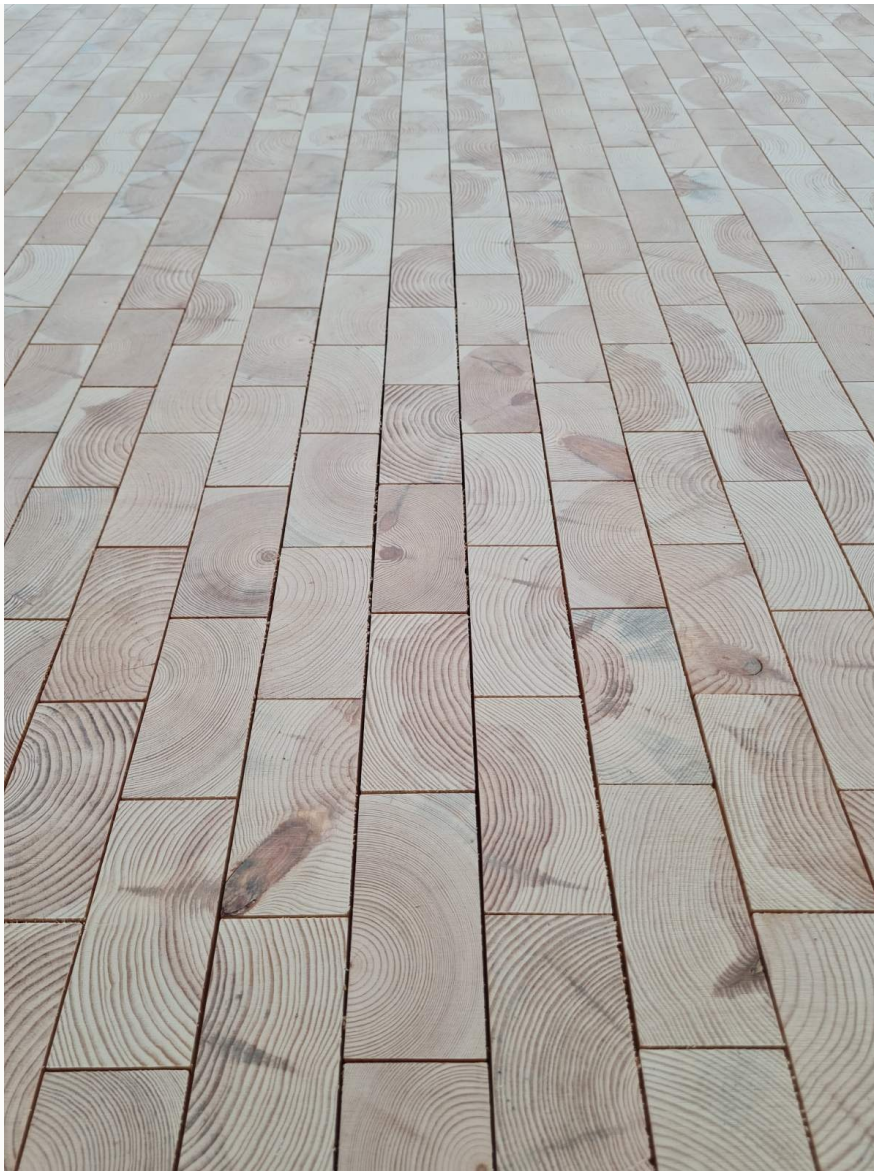


Izkop terena pod tovarniško halo iz leta 1917 z namenom vzpostavitve povezave s Petkovškovim nabrežjem in vzpostavitvijo uporabne etaže na nivoju nabrežja. Foto: Tatjana Adamič, ZVKDS, OE Ljubljana.



Povezava tovarniškega poslopja s Petkovškovim nabrežjem. Foto: Tatjana Adamič, ZVKDS, OE Ljubljana.

Stavba še vedno izraža industrijski karakter s tipičnimi velikimi kasetiranimi okni in neprepleskanim ometom iz podaljšane malte. Pri prenovi so bila številčna okna nadomeščena s kovinskimi v obliki, proporcij in barvi, enaki prvotnim. Z namenom doseganja kompatibilnosti starega in novega ometa ter prvotnega barvnega tona fasade so bile izvedene naravoslovne preiskave prvotnih ometov, na podlagi rezultatov preiskav pa pripravljen tehnološki elaborat za sanacijsko malto, ki je bila uporabljena pri sanaciji. V večnamenski dvorani je skladno s prvotnim industrijskem tlakom iz borovih tlakovcev, ki ga zaradi prepojenosti z industrijskimi olji in katranom ni bilo mogoče ohraniti, izveden nov borov lesen in oljen tlak.



Vzorec polaganja borovega tlak v večnamenski dvorani. Foto: Domen Ovsenik.



Pročelje prenovljenega tovarniškega poslopja. Foto: Vid Brezočnik, Center Rog.

V prenovljeni tovarni Rog se bo industrijski proces nadaljeval s proizvodnimi dejavnostmi v devetih proizvodnih laboratorijih v pritličju, kot so tekstilni, lesarski, kovinarski, zeleni, keramičarski, steklarski in drugi.

[VEČ O NOVI RABI STAVBE](#)



Zavod za varstvo kulturne dediščine Slovenije

Poljanska 40, 1000, Ljubljana

This email was sent to {{contact.EMAIL}}
You've received it because you've subscribed to our newsletter.

[Unsubscribe](#)

