



arheologija na
avtocestah
slovenije

KO 15
Bič-Hrastje

Trebanjsko Bukovje



Katarina Udovč

Trebanjsko Bukovje

Uredniški odbor**Bojan Djurič**, glavni in odgovorni urednik**Vanja Celin**, tehnična urednica**Robert Žvokelj**, likovni urednik**Boris Vičič**, član**Biserka Ribnikar**, članica**Izdajatelj****Zavod za varstvo kulturne dediščine Slovenije**,

Metelkova 6, 1000 Ljubljana

Zanj**Jelka Pirkovič**, generalna direktorica**Avtor****Katarina Udovč**

Zavod za varstvo kulturne dediščine Slovenije

Center za preventivno arheologijo

Poljanska c. 40, SI-1000 Ljubljana

katarina.udovc@cpa-rs.si**Recenzent****dr. Jana Horvat**

Inštitut za arheologijo, ZRC SAZU

Novi trg 2, SI-1000 Ljubljana

Lektor**Martina Rotar****Tehnična priprava publikacije****Vanja Celin, Nives Spudič****Računalniška obdelava in priprava slik****Franc Aš, Katarina Udovč****Fotografije, načrt najdišča, geodetske izmere****Franc Aš****Restavriranje predmetov****Katarina Udovč (lončenina)****Risanje predmetov****Jožica Hrustel****Tisk****DesignStudio**, d.o.o., Maribor**Naklada****50 izvodov****Ljubljana, junij 2011****Vse edicije zbirke Arheologija na avtocestah Slovenije so brezplačne.****<http://www.zvkds.si/saas>****Vse raziskave je omogočil DARS, d.d.****CIP - Kataložni zapis o publikaciji****Narodna in univerzitetna knjižnica, Ljubljana**

903/904(497.4Trebnje)

UDOVČ, Katarina, 1978-

Trebanjsko Bukovje / Katarina Udovč ; [fotografije, načrt najdišča Franci Aš ; risanje predmetov Jožica Hrustel]. - Ljubljana : Zavod za varstvo kulturne dediščine Slovenije, 2011. - (Zbirka Arheologija na avtocestah Slovenije ; 19)

ISBN 978-961-6420-59-4

256318208

903/904(497.4Trebnje)(0.034.2)

UDOVČ, Katarina, 1978-

Trebanjsko Bukovje [Elektronski vir] / Katarina Udovč ; fotografije, načrt najdišča Franci Aš ; risanje predmetov Jožica Hrustel. - El. knjiga. - Ljubljana : Zavod za varstvo kulturne dediščine Slovenije, 2011. - (Zbirka Arheologija na avtocestah Slovenije ; 19)Način dostopa (URL): <http://www.zvkds.si/si/kulturna-dediscina-slovenije/publikacije/kategorije/4/>

ISBN 978-961-6420-60-0

256318464

903/904(497.4Trebnje)(086.034.44)

UDOVČ, Katarina, 1978-

Trebanjsko Bukovje [Elektronski vir] / Katarina Udovč ; fotografije, načrt najdišča Franci Aš ; risanje predmetov Jožica Hrustel. - El. knjiga. - Ljubljana : Zavod za varstvo kulturne dediščine Slovenije, 2011. - (Zbirka Arheologija na avtocestah Slovenije ; 19)

ISBN 978-961-6420-61-7

256318720

Kazalo

Uvod 5

Lega najdišča in opis pokrajine 6

Arheološka podoba okolice 8

Metodologija izkopavanj 9

Opis in interpretacija najdišča 11

Prazgodovinsko obdobje 11

Rimsko obdobje 13

Sklep 15

Katalog struktur 16

Prazgodovinsko obdobje 16

Rimsko obdobje 17

Katalog arheološkega gradiva 22

Literatura 36

Uvod

Arheološko najdišče Trebanjsko Bukovje leži na trasi dolenske avtoceste na odseku KO 15 Bič–Hrastje oz. pododseku Pluska–Ponikve. Ime je sestavljeno iz dveh delov, in sicer je Bukovje z gozdom porasel greben, po katerem poteka trasa AC v bližini Trebnjega, zato tudi Trebanjsko Bukovje. Sestavljenka imena se uporablja samo za najdišče, ki je bilo odkrito med opravljanjem konservatorskega nadzora nad zemeljskimi deli pri gradnji avtoceste. Pred gradbenim posegom in po odstranitvi humusa in ruše so bili na odseku trase med profiloma 122 in 126 (zemljišča parc. št. 969, 988/2 in 989, k. o. Trebnje) najdeni rimskodobni gradbeni material in lončenina, med profiloma 139 in 140 (zemljišče s parc. št. 984 k.o. Trebnje) pa odlomki prazgodovinske lončenine in hišnega lepa. Odgovorni konservator z ZVKDS, Uroš Bavec, je takoj ustavil gradbena dela, ker bi ogrozila potencialno najdišče. Po ustavitvi del je sledilo arheološko vrednotenje s kopanjem testnih jam in strojnimi čiščenjem (minibager z ravno žlico) močno poškodovane površine, ki ga je opravilo zasebno podjetje PJP d.o.o. iz Slovenske Bistrice. Tudi med arheološkim vrednotenjem so bili najdeni prazgodovinska in rimskodobna lončenina ter gradbeni material. Po potrditvi najdišča in ugotovljenih parametrov (Murko/Predan/Bavec 2008) so stekle priprave za arheološka izkopavanja.

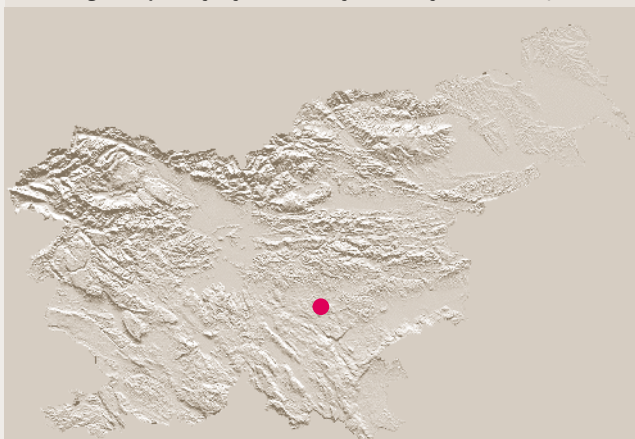
Na osnovi predhodnega pozitivnega rezultata so v času od 6. 5. do 19. 5. 2008 potekala arheološka zaščitna izkopavanja. Arheološka izkopavanja, katerih naročnik je bil DARS d. d. (pogodba št. 983/2007), je izvedel ZVKDS OE Novo mesto pod vodstvom Katarine Udovč. Pri izkopavanjih je z območne enote ZVKDS Novo mesto sodeloval še Franc Aš, ki je bil zadolžen za geodetske meritve, fotografiranje in izdelavo grafične dokumentacije. Poleg omenjenih je pri izkopavanjih sodelovala še ekipa 9 fizičnih delavcev in 1 arheološki tehnik. V devetih delovnih dneh je bilo z arheološko metodo raziskanih 660,7 m² površine.

Lega najdišča in opis pokrajine

Arheološko najdišče Trebanjsko Bukovje se nahaja na istoimenskem grebenu v osrednjem delu Dolenjske, v občini Trebnje (sl. 1-4). Na tem območju se prepletajo značilnosti alpskega, dinarskega in panonskega sveta. Mejo med alpskim in dinarskim svetom nakazuje reka Temenica, meja proti panonskemu svetu pa Krško hribovje. Na severu prehaja pokrajina v Posavsko hribovje, južno od Temenice pa v Suho Krajino, kamor sodi tudi greben, ki se razteza južno od reke Temenice, najdaljše dolenjske ponikalnice. Suha Krajina je ena izmed najbolj kraških pokrajin v Sloveniji. Večina površja se nahaja na nadmorski višini med 200 in 500 m, od tega kar polovica površja leži pod 400 m, le najvišji vrhovi sežejo nekaj nad 700 m. V geološki osnovi prevladujejo jurski in kredni apnenci, med katerimi se ponekod pojavljajo tudi dolomiti. Apnenci pokrivajo kar 85 % vseh površin. V tem delu se v

večjem obsegu pojavljajo tudi gline, ki so nastale s preperevanjem apnencev in dolomitov (Debeljak *et al.* 1996, 105). Območje trebanjske občine ima zmerno toplo vlažno podnebje s toplim poletjem. Značilnosti tega podnebja so, da so povprečne letne temperature najhladnejšega meseca med 0 in -3°C , najtoplejše pa med 15 in 20°C . Območje se uvršča v tip zmerno celinskega podnebja, natančneje v podtip podnebja osrednje

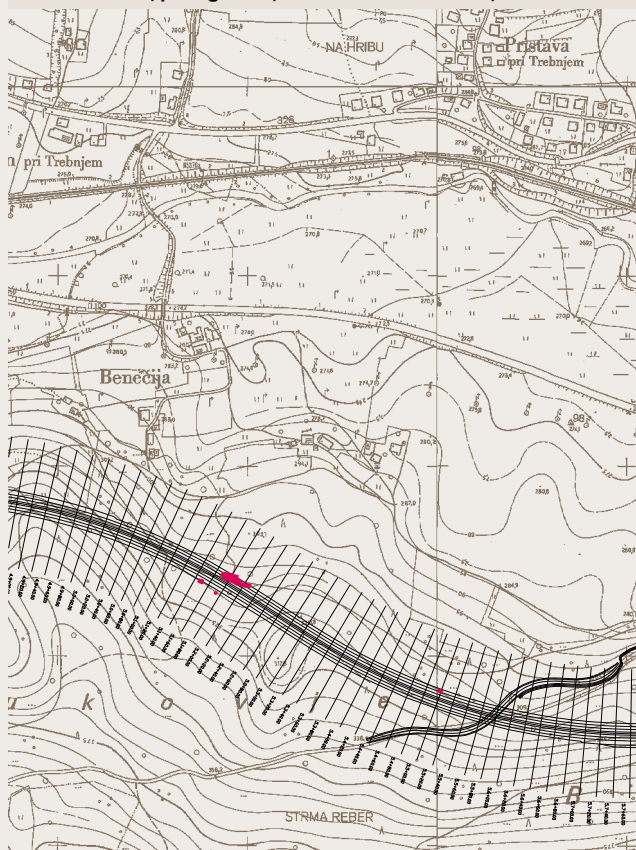
1 Geografski položaj najdišča Trebanjsko Bukovje na DMR 100, ©GURS.



2 Položaj najdišča Trebanjsko Bukovje; vir: Atlas Slovenije, ©Mladinska knjiga Založba d.o.o.; M 1:100 000.



3 Raziskani predel najdišča na trasi AC Pluska–Ponikve K0 15, M 1:10 000; podlaga TTN5, lista F221000 in G220100, ©GURS.



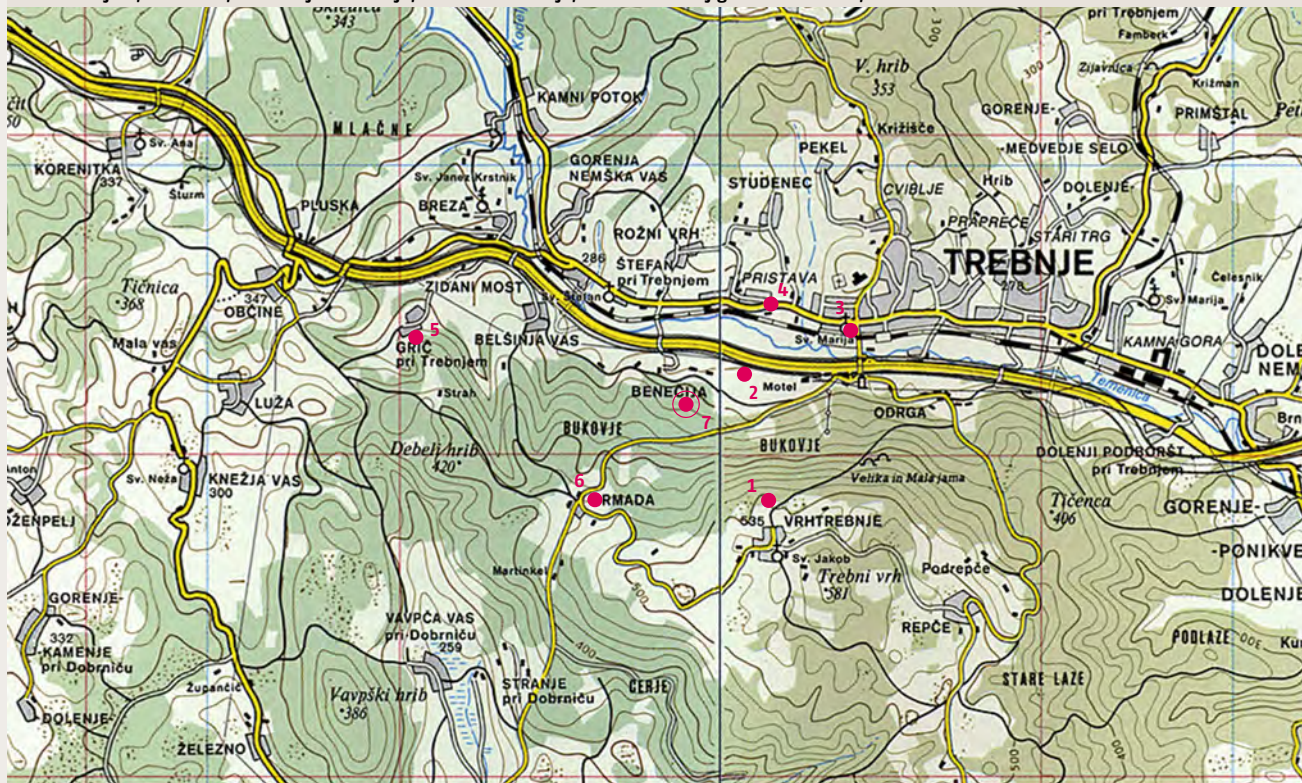
4 Pogled na sektor 1. V ozadju sta najdišči Benečija (njive) in Trebnje oz. *Praetorium Latobicorum*.



Slovenije. Zaradi odprtosti pokrajine proti severovzhodu se po vsej Dolenjski čutijo še vplivi panonskega podnebja (Ogrin 1996). Skoraj polovico površine občine poraščajo mešani gozdovi, ki najbolje uspevajo na osojnih višjih legah. Perko (1998) uvršča gozdove v preddinarsko fitoklimatsko območje. Trebanjsko Bukovje oziroma greben je porasel z gozdovi gradna in bukovimi

gozdovi (QF), ki uspevajo na apnencih in globokih tleh oz. v večji meri na jarkastem do grebenastem terenu (Perko 1998, 320). Z listnatim, bukovim gozdom je bilo pred posekom za potrebe gradnje avtoceste poraslo tudi območje najdišča, ki je kot gozdna površina vrisano že na Franciscejskem katastru za Kranjsko iz leta 1823–1869 (sl. 5, 6).

5 Arheološka karta najdišč v okolici: 1 Kunkel – Vrhtrebnje, 2 Benečija, 3 *Praetorium Latobiorum*, 4 Trebnje – izkopavanja v letih 2006 in 2007, 5 Grič pri Trebnjem, 6 Grmada, 7 Trebanjsko Bukovje; vir: Atlas Slovenije, ©Mladinska knjiga Založba d.o.o.; M 1:50 000.



6 Arheološka karta najdišč na franciscejskem katastru: 1 Kunkel – Vrhtrebnje, 2 Benečija, 3 *Praetorium Latobiorum*, 4 Trebnje – izkopavanja v letih 2006 in 2007, 5 Grič pri Trebnjem, 6 Grmada, 7 Trebanjsko Bukovje; M 1:20 000; AS 3000/N39: n039a01, n039a02; AS 3000/N285: n285a03, n285a04, n285a05; AS 3000/N312: n312a01, n312a02, n312a03, n312a04; ©Arhiv Slovenije; georeferenciran.



Arheološka podoba okolice

Obravnavano najdišče leži na postopoma dvigajočem se terenu med Temenico in Vrhtrbnjim. V dolini, na desnem bregu Temenice, se nahaja rimskodobno naselje Benečija, na vrhu grebena pa prazgodovinski Kunkel. Okolica Trebnjega je bila zaradi naravnih danosti primerna za poselitve že od prazgodovine naprej (sl. 5, 6). Zaradi prometne prehodnosti dolenjskega podolja so že od nekdaj po njem potekale pomembne prometne povezave in križišča poti. Najpomembnejša prazgodovinska pot, ki je prečkala Dolenjsko, je bila povezava med zahodom in vzhodom. Vozlišče poti je bil Stiški kot s središčem Cvinger nad Virom pri Stični. Tu je bilo križišče s sekundarnima potema, ki sta vodili na sever v savsko dolino in na jug proti Krki. Za nadaljevanje proti vzhodu je bilo mogoče izbirati med dvema bolj ali manj enakovrednima variantama. Južna, krajša pot je vodila preko prevala Medvedjek v Temeniško dolino in mimo Kunkla pod Vrhtrbnjim, Sv. Ane nad Vrhpečjo do Velikega Vinjega Vrha nad Belo Cerkvijo (Dular 2007, 222). Ob lokalni poti, ki vodi iz Trebnjega proti bližnji vasi Grmada in naprej proti Dobrniču, leži tudi Trebanjsko Bukovje.

V prazgodovini, času naseljevanja više ležečih in naravno zavarovanih predelov, je bil poseljen Kunkel. Gradišče leži na severnem odrastku hriba, ki se pod vasjo Vrhtrbnje odcepi od grebena Trebanjsko Bukovje. Naselje leži na dobro zavarovanem hribu, saj so že naravno strm teren na vzhodnem in zahodnem robu naselja dodatno utrdili z obzidjem in okopi, severni rob naselja pa skoraj prepadno pada v dolino Temenice. Na južnem naravno slabo zavarovanem terenu je bilo zgrajeno še sedaj 5 m visoko kamnito obzidje. Prazgodovinski vhod leži v severovzhodnem vogalu gradišča, po vsej notranjosti pa so raztreseni odlomki prazgodovinske lončenine. Edini gomili, ki ju poznamo v bližnji okolici, ležita jugozahodno pod gradiščem, tik ob cesti, ki povezuje Trebnje z Dobrničem. Gomili sta srednje veliki, do 2 m visoki, njun premer pa je 14 m (Križ 1989, 212; 1990, 75; Dular *et al.* 1991, 69).

V dolini pod Trebanjskim Bukovjem je potrjeno a še neraziskano arheološko najdišče Benečija. Na preoranih njivah med Putnikovim hotelom (motel) in zaselkom Benečija, južno od hitre ceste Ljubljana–Zagreb, so na površini opazili temnejše in svetlejše lise in našli obilo odlomkov prazgodovinske in antične keramike, delov antičnih tegul in imbreksov. Na njivah so bili leta 1988 opravljeni elektrozestenzne meritve in sondiranja. Kombinacija meritev in sondiranja je na površini 4 ha dala zelo dobre rezultate. Interpretacija podatkov je pripeljala do ugotovitve, da je bilo območje uporabljeno tako v prazgodovini kakor v antiki. Breščak trdi, da je območje v prazgodovini predstavljalo gospodarsko bazo za prebivalce gradišča na Kunklu. Domneva, da je šlo za ravninsko prazgodovinsko naselje, naseljeno v mirnih obdobjih. Meritve so pokazale tudi obsežne arheološke strukture, saj so na globini 15–20 cm zadeli na zidove, zgrajene iz kamenja in vezane s čvrsto malto. Breščak meni, da nakazujejo obstoj suburbanega naselja, nasproti rimskemu pretoriju; očitno gre tako

za stanovanjske kakor za gospodarske objekte. Naselje naj bi nastalo na koncu 1. in v 2. stol. n. š. (Breščak 1989, 220; 1990, 83). Trebanjsko Bukovje, Kunkel in Benečija ležijo na desnem bregu Temenice, na njenem levem bregu, na območju Trebnjega, pa je bila v rimskem času *mansio* ali beneficianska postaja, katere ime je za beleženo v *Tabuli Peutingeriani* (Ad portorium) in v *Itinerarium Antonnini* (259.13: Praetorio Latobitorum) (Lovenjak 1998, 223). Postojanka je bila zgrajena ob eni najpomembnejših cest v rimski državi, ki je povezovala Apeninski polotok (Italijo) z Balkanskim (Ilirikom vse do Trakije in Makedonije) in naprej z maloazijskimi provincami; sprva je imela vojaški, pozneje pa trgovski in poštni pomen. Zgrajena je bila 34 milj od Emone (Ljubljane) in 31 milj od Nevioduna (Drnovega pri Krškem). Na obravnavanem območju so se stikale pomembne lokalne poti, ki so vodile na jug v Belo Krajino in na sever proti Celeji. Postojanka ni bila pomembna le zaradi križišča poti, pač pa je bila hkrati poleg Atransa (Trojan) ena najpomembnejših obmejnih postaj na meji med Italijo in Panonijo, ki je potekala na območju Stične (Šašel Kos 1999, 240; Bavec/Peterle Udovič 2006, 61–62).

Raziskovalci oziroma arheologi se ne strinjajo glede prostorske umestitve utrjene postojanke. Eni jo postavljajo v vas Štefan, drugi pa na prostor Trebnjega. Domnevo, da je ležala na območju župne cerkve v Trebnjem, potrjujejo najdeni oltarji beneficiarjev, ostaline rimskodobnih stavb v bližini in okolici ter novci in drobne najdbe. Postojanka je bila policijsko nadzorovana, kar dobro dokumentirajo oltarji beneficiarjev cesarskega namestnika v Zgornji Panoniji. Narodni muzej Slovenije hrani 18 oltarjev, ki jih je podrobneje obdelal in preučil M. Lovenjak (1998, 227–242).

V letih 2006 in 2007 so na območju med Pristavo in Trebnjim potekala arheološka izkopavanja. V letu 2006 so bili odkriti ostanke predmestnega dela antične naselbine z suhozidnimi temelji obrtne delavnice, ki bi jo glede na ostanke dveh peči, ostanke žindre, livarskih lončkov in odpadnih jam v bližini lahko imeli za kovaško–livarski objekt. Drobne najdbe postavljajo delovanje tega objekta v konec 3. in v začetek 4. stol. Poleg sta bila odkrita še dva deloma izkopana objekta (Bavec 2007, 225).

Ostanki vsaj treh objektov, ki sodijo v poznorimsko obdobje 3. in 4. stoletja, so bili odkriti pri arheoloških izkopavanjih leta 2007. Osrednji, 24 m dolg in 15 m širok stavbni kompleks, smemo upravičeno imeti za „skladiščno–upravni“ objekt, za katerim so na severnem nekoliko povišanem delu najdeni sledovi občasne poselitve. Na južnem robu tik pod današnjo lokalno cesto, ki vodi iz Trebnjega proti Pristavi, so bile odkrite sledi rimskodobne ceste (Bavec/Murko/Predan 2008, 286). Da je mimo oziroma skozi današnje Trebnje vodila rimska cesta, pričajo tudi rimski grobovi, najdeni v Pristavi (Slabe 1993).

Nekaj najdišč iz okolice je zabeleženih že v ANSI, tako se omenjajo antične najdbe in rimska cesta v okolici Belšinjne vasi, halštatski zapestnici iz okolice vasi Grič in Grmade (ANSI 1975, 230).

Metodologija izkopavanj

Izkopno polje

Po opravljenem arheološkem vrednotenju najdišča Trebanjsko Bukovje so območja z arheološkimi najdbami in strukturami omejili. Teren, ki ni bil fizično zagrajen, so pri nadaljevanju gradbenih del poglobili in ga uporabljali kot transportno, pomožno gradbiščno pot, tako da so arheološke ostaline ostale na „otočkah“ (sl. 4 in 7). S poglobitvijo terena so uničili medsebojno povezavo in kontekst najdišča. Po zaključenih predhodnih raziskavah je površina, predvidena za izkopavanje, merila 850 m², dejansko pa je bilo izkopanih 660,7 m². Z naknadnimi zemeljskimi deli so uničili prostor, kjer sta bila med predhodnim arheološkim vrednotenjem izkopana TJ 3 in TJ 4 oziroma severni del sektorja 2. Z oznako sektor 1 smo označili vzhodno lokacijo, kjer je bil najden hišni lep, s številkami 2, 3 in 4 pa lokacije rimskodobnega gradbenega materiala, lončenine in kamnitih struktur (sl. 8). Velikosti sektorjev: sektor 1 je meril 41,7 m², sektor 2 je meril 545 m², sektor 3 je meril 24 m², sektor 4 je meril 50 m², skupaj 660,7 m².

Metoda dela

Z deli smo začeli najprej na zahodnem delu najdišča, in sicer v sektorjih 2, 3 in 4, ki jih je bilo zaradi nujnosti nadaljevanja gradbenih del treba najprej sprostiti oziroma raziskati. Pred začetkom izkopavanj smo celotno površino še enkrat ročno očistili in označili že prepoznane in vidne arheološke strukture.

Zgornji plasti (ruša in humus) sta bili odstranjeni že pred izkopavanji, med zemeljskimi deli pred gradnjo, nadaljnje odstranjevanje zemeljskih in arheoloških plasti je potekalo po stratigrafski metodi.

Dokumentiranje

Vse stratigrafske enote (SE) smo dokumentirali opisno, fotografsko in prostorsko. Pri opisnem dokumentiranju smo za opise posameznih SE uporabili interni obrazec, ki je bil izdelan na osnovi obrazca Arheološkega oddelka FF Univerze v Ljubljani. Zaradi boljše preglednosti smo nadaljevali z zaporednim številčenjem SE in nismo v vsakem sektorju začeli znova, zato smo plastem in strukturam v sektorjih 3–4 podelili najnižje številke, v sektorju 1 pa najvišje. Prepoznanih je bilo 23 SE, na katere so vezane tudi arheološke najdbe.

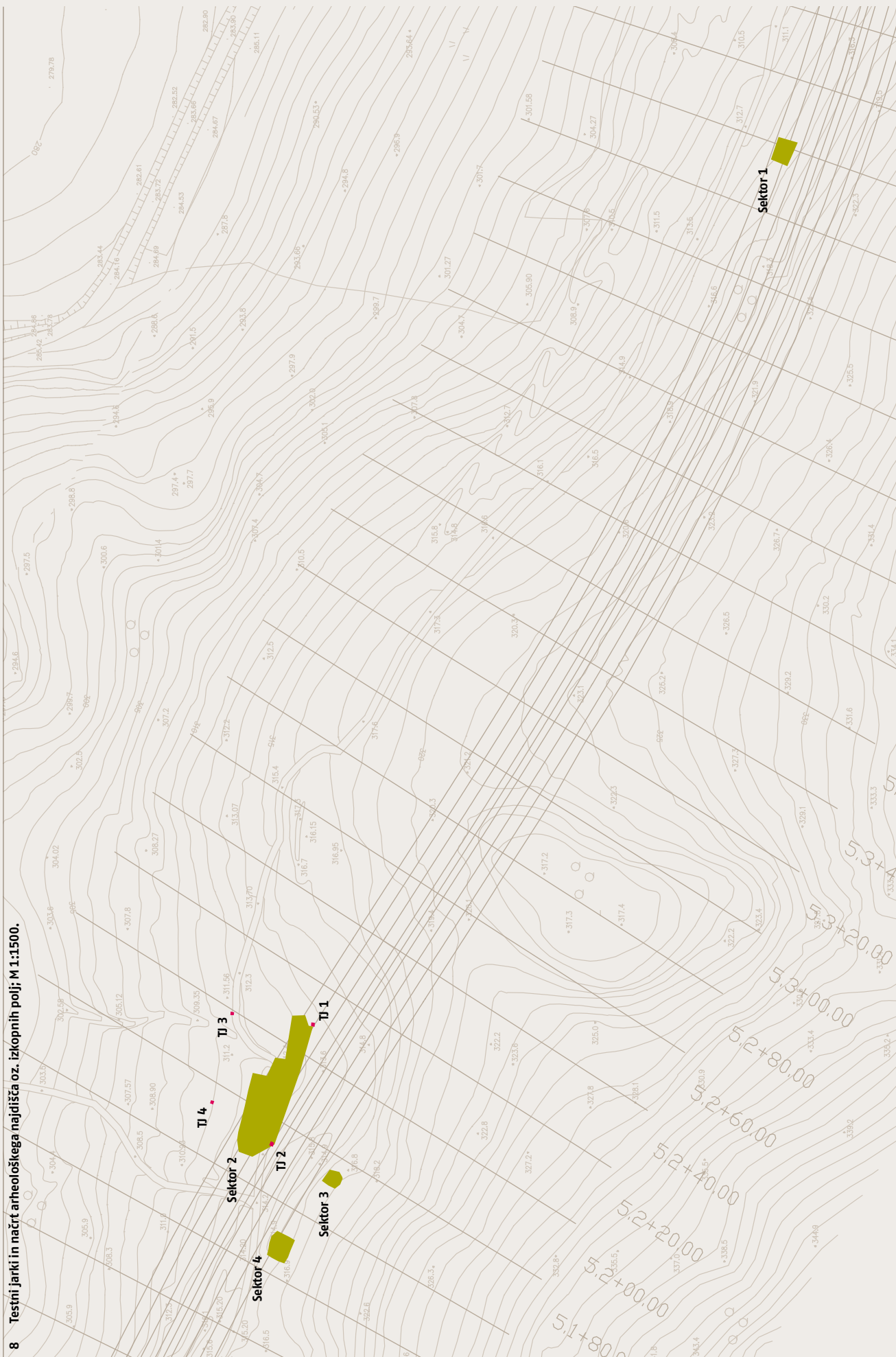
Fotografsko dokumentiranje je sledilo načelom arheološke fotografije. SE so bile v vseh fazah izkopavanja dokumentirane z najmanj enim posnetkom. Fotografije so bile posnete v črno-beli, dia in digitalni tehniki. Za vse strukture so bile izdelane sestavljene digitalne fotografije ali fotoskice, opremljene z vsemi metričnimi podatki.

Grafično dokumentiranje in merjenje višinskih točk na terenu, tlorisa izkopnega polja in arheoloških struktur je bilo izvedeno z laserskim tahimetrom. Po izkopavanjih so bile grafične priloge obdelane in obogatene s tehničnimi podatki ter pripravljene za nadaljnjo obdelavo v programih AutoCad in Photoshop.

7 Pogled na ohranjene »otočke« (oz. sektorje 2, 3 in 4) pred začetkom izkopavanj.



8 Testni jarki in načrt arheološkega najdišča oz. izkopnih polj: M 1:1500.



Opis in interpretacija najdišča

Zgornje plasti so bile odstranjene že pred odkritjem najdišča in očiščene pri predhodnih arheoloških delih. Stratigrafska sekvence najdišča se začne z najvišje ležečim in časovno najmlajšim kolvijem (SE 1), katerega debelina se giblje od 1 m na zahodu do 0,30 m na vzhodu. Kolvij je dobro vidna čvrsta, rumenkasto rjava (10YR 5/6), mazava, meljasta ilovica z 10 % drobnega (2–6 mm) oglatega karbonatnega peska. V kolviju so bile vkopane arheološke strukture in v njem je bila najdena večina arheoloških najdb. Že v kolviju med čiščenjem struktur naletimo na apnenec oziroma apnenčasto geološko osnovo (SE 2), ki je bila po vsej verjetnosti uporabljena kot del ali temelj izravnave prostora oziroma tlakovanja. Pod kolvijem se pojavi dobro vidna čvrsta mazava rumenkastorjava (10YR 5/4) meljasta glina z 10 % drobnega (2–6 mm) oglatega peščenjaka (SE 24), ki smo jo opredelili kot geološko osnovo.




Najstarejšo fazo na najdišču, fazo 1, predstavljajo geološke plasti, SE 2 in SE 24. V fazo 2 so uvrščeni ostanki prazgodovinskega in rimskodobnega obdobja. Obdobji sta med sabo prostorsko ločeni in si ne sledita v stratigrafskem zaporedju. Sem sodijo sledi domnevnega prazgodovinskega objekta v sektorju 1 in pa rimskodobne strukture in jame v sektorju 2, peč iz sektorja 3 in kurišči iz

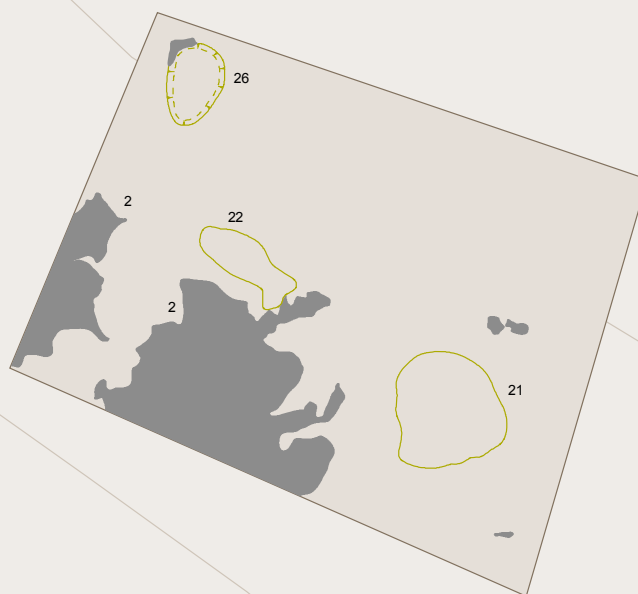
sektorja 4 (sl. 10). Najmlajša faza oz. faza 3 pa so ostanki zgornjega dela površine oziroma kolvija (SE 1), ki smo ga ročno očistili (debeline okoli 0,05 m) in pri tem našli recentne železne predmete, denimo dele verige in traktorskih vijakov. Večina struktur je bila že poškodovana in vrhnji del deloma tudi že odstranjen, kar otežuje interpretacijo.

Prazgodovinsko obdobje





V sektorju 1 (sl. 9 in 11) nismo zasledili nobenih temeljev ali vkopov za stojke. Na obstoj objekta kažejo le posamezne zaplate hišnega lepa oziroma porušenega stenskega ometa (SE 21, SE 22, SE 25 in SE 26) ter nekaj odlomkov ostenij prazgodovinske lončenine. Možno bi bilo, da je bil objekt zgrajen na skalnati geološki osnovi, tako da so jo uporabili kot del temelja za nosilna temeljna bruna. Toda v tem primeru manjka kamnit drobir, ki bi zapolnil vrzeli med skalo. Lahko pa da je objekt stal višje v bregu in se je v dolino oziroma po pobočju zrušil le stenski omet (SE 21 in SE 22).

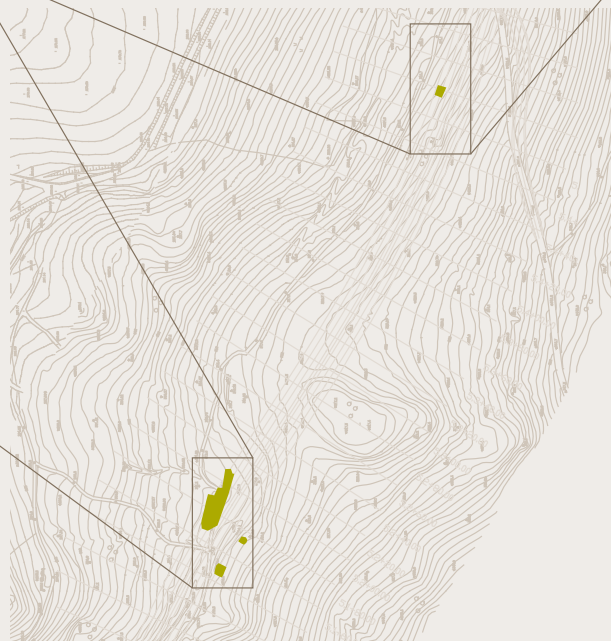
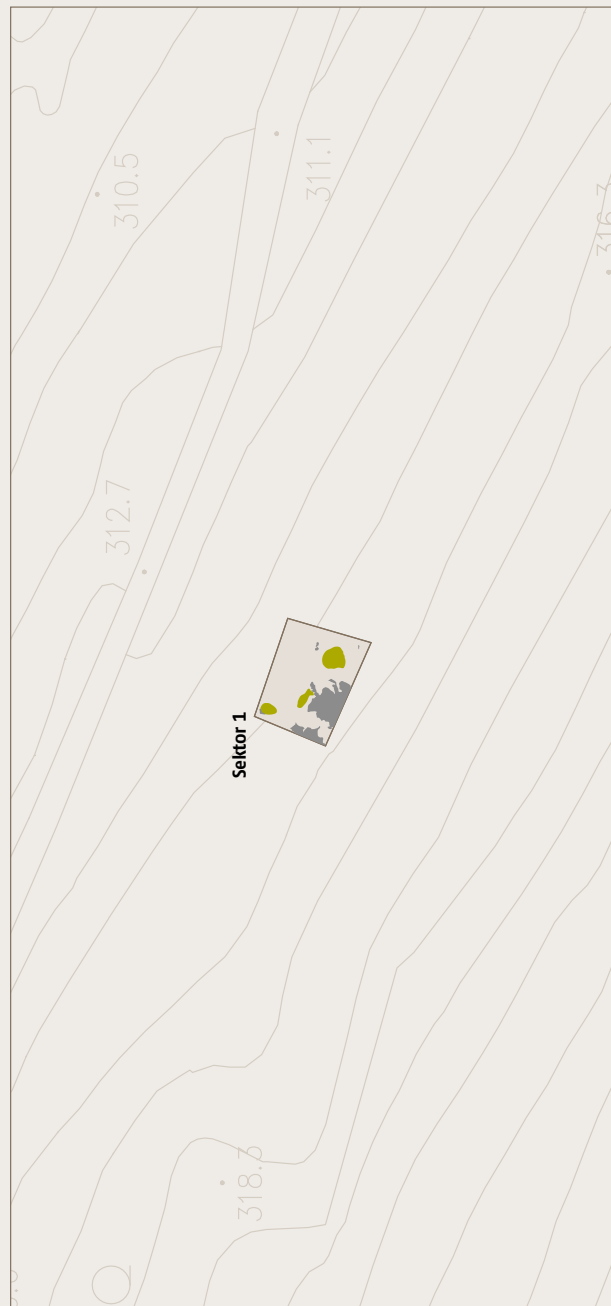
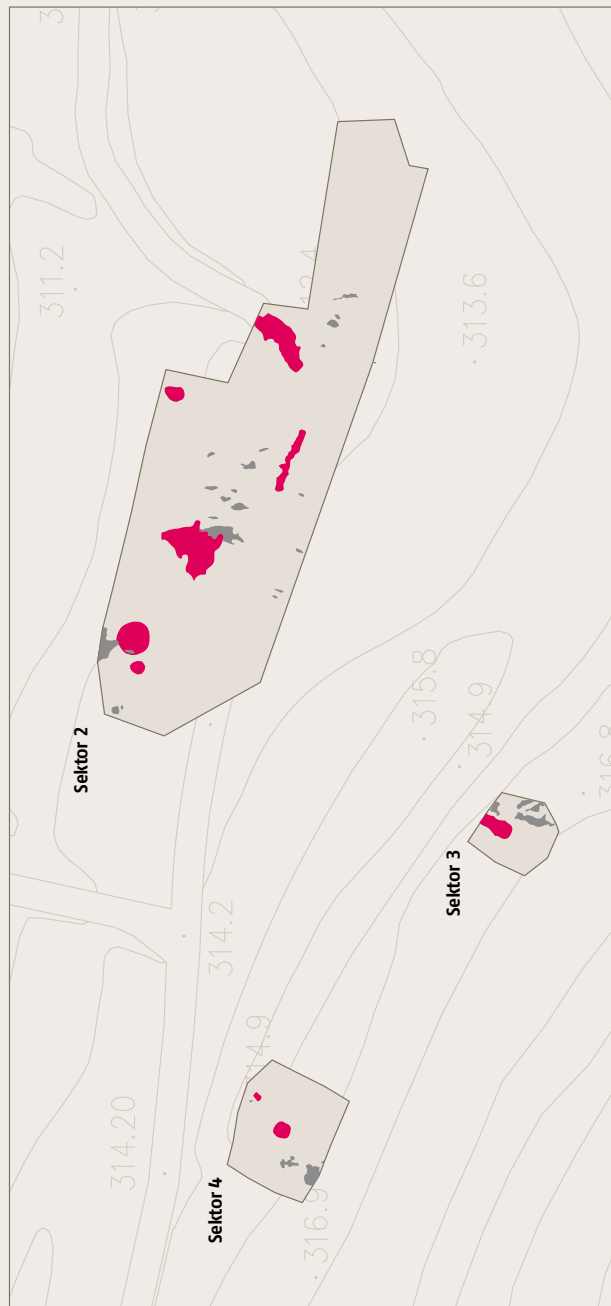
9 Tloris sektorja 1; M 1:100.

	raziskano območje
	prazgodovina
	kamen



10 Kompozitni načrt najdišča z arheološkimi ostalinami; M 1:500.

	raziskano območje
	prazgodovina
	antika
	kamen



11 Pogled na strukture in geološko osnovo v sektorju 1; pogled proti jugu.

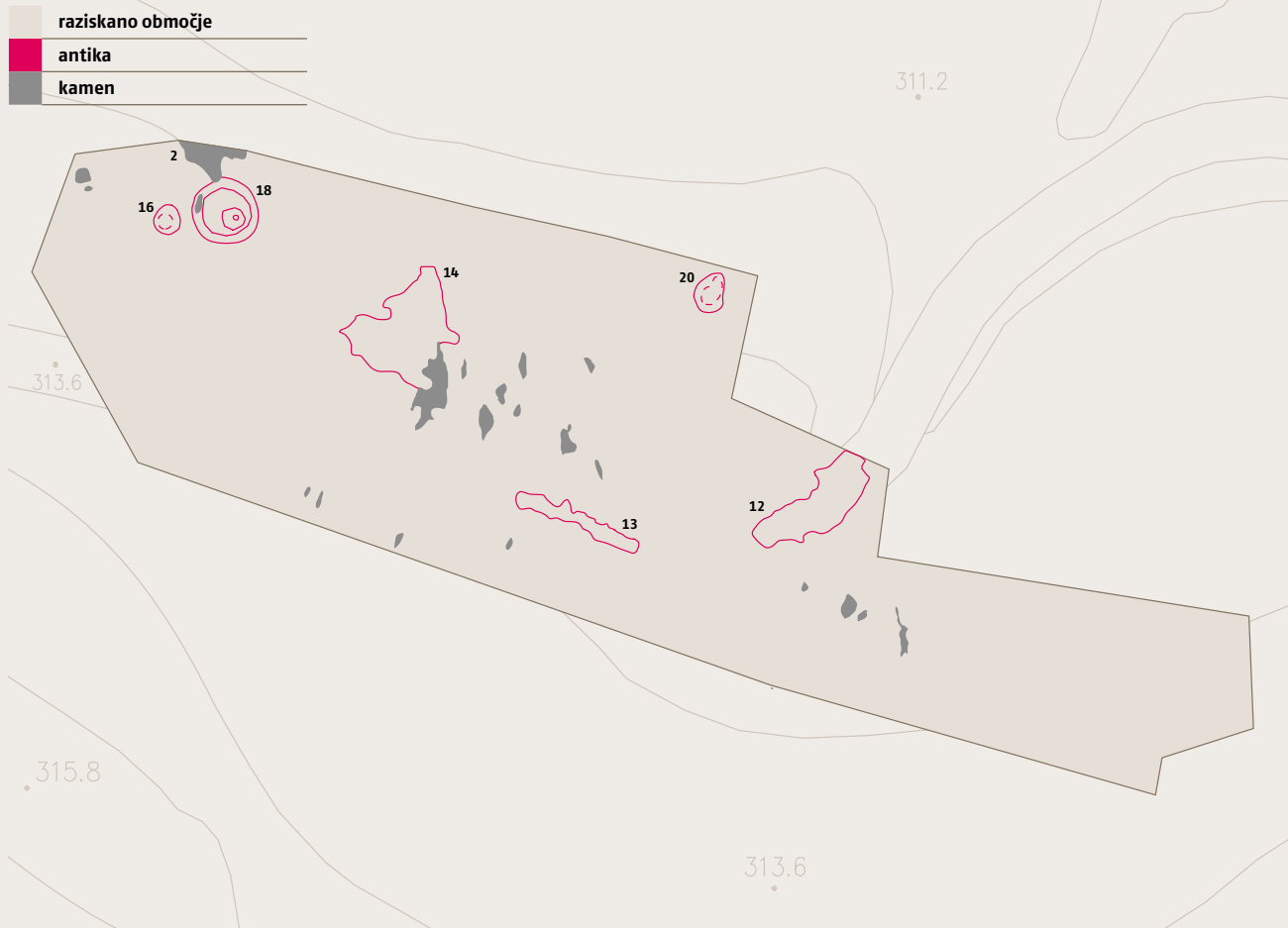


Rimsko obdobje

V sektorju 2 se nahajajo rimskodobne strukture in vkopi. Med strukturami je bilo najdenega največ gradbenega materiala. T. i.

kamnite groblje (SE 12, SE 13 in SE 14) bi težko opredelili kot temelje objekta ali kot tlakovanje v notranjosti, ker ni drugih znakov za obstoj objekta. Sektor 2 se nahaja na kolovozu (sl. 9 in 12), zato bi bilo možno, da so kamnite groblje uporabili za izravnavo kolesnic in je gradbeni material prišel vanjo oziroma na to območje po naključju, kar nakazujeja orientaciji SE 12 in SE 13. Strukture oz. kamnita groblja se nahajajo ob apnenčasti geološki osnovi

12 Tloris sektorja 2; M 1:250.



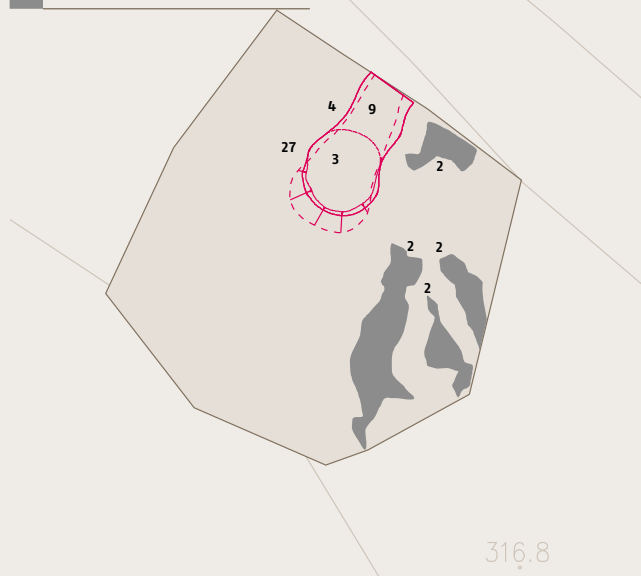
oziroma med njo. Prav tako pa je tudi možno, da gre za ostanke rimskodobnega tlakovanja ob začasni objekti ali pred njimi. V sektorju 3 (sl. 13) je bila najdena enostavna enodelna peč z okrog 0,30 m ohranjeno visoko kupolo ovalnega skoraj okroglega tlorisa. Sprva sta bila vidna zgornji, polkrožni del kupole (SE 3) in pa v profilu »otočka« vkop banjaste oblike (SE 4), kar se je kasneje izkazalo za preprosto peč za enkratno uporabo. Peč je bila sestavljena iz ovalnega ognjiščnega dela in pravokotnega

manipulativnega prostora (SE 3). V peči ali ruševini peči ni bilo najdb, odlomki rimskodobne lončenine, vendar ne dovolj izpovedni za risanje, so bili najdeni v neposredni okolici manipulativnega dela peči. Podobne peči so bile najdene na najdišču Dolenje Kronovo na Dolenjskem (Olić 2005, 27; Murko/Ciglar 2011), Sv. Urh 2 pri vasi Vihre (Predan/Vičič 2003) in Čatež-Sredno Polje (Guštin 2002). Na osnovi analogij sklepamo, da so bile peči namenjene peki kruha. Na najdišču Čatež-Sredno Polje so bile odkrite skupaj s skromnimi sledovi obrambnega sistema z dvema jarkoma in posameznimi predmeti, ki sodijo med dele vojaške opreme. Deli vojaške opreme, dve bronasti sponki in republikanski srebrnik opredeljujejo tabor v zadnja desetletja pr. n. š. (Guštin 2003, 248). Krušne peči so bile odkrite tudi zunaj zgodnjerskodobne utrdbe na Obrežju, ki je verjetno nastala okoli leta 14 ali 13 pr. n. š., med končno zasedbo Panonije, in so jo uporabljali do konca velikega panonskega upora med letoma 6 in 9 n. š., ko je bila opuščena (Mason 2006, 131-132). Vsa omenjena najdišča se nahajajo na trasi avtoceste in po vsej verjetnosti tudi ob rimski cesti, vendar na žalost še niso podrobneje objavljena, obravnavane peči pa so brez najdb, zato se bomo njihovi natančnejši časovni opredelitvi v rimskem obdobju izognili.

Zahodno od peči, v sektorju 4 (sl. 14) sta bili odkriti dve kurišči; manjše je imelo pravokoten tloris (SE 5, SE 11), večje pa ovalnega (SE 7, SE 10). Na dnu manjšega kurišča je bil še ohranjen pooglenel tram, velik 0,44 m × 0,14 m. Peč in kurišči so bili preprosto vkopani v koluvij. Okolica se je pri kurjenju zaradi zvišanih temperatur obarvala rdeče. Da časovno sodijo v rimsko dobo, sklepamo po tem, ker je bilo v njihovi okolici najdeno le rimskodobno gradivo, po številčnosti pa prednjači gradbeni material.

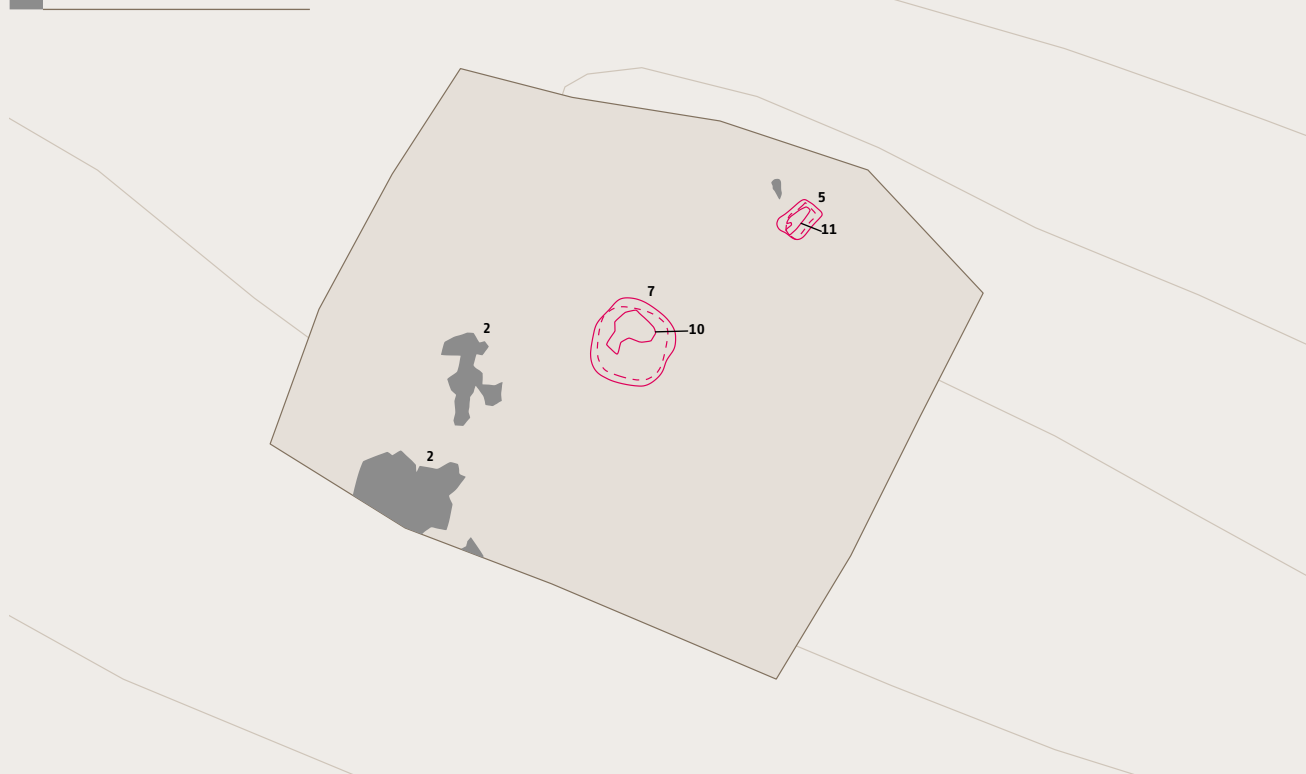
13 Tloris sektorja 3; M 1:100.

raziskano območje
antika
kamen



14 Tloris sektorja 4; M 1:100.

raziskano območje
antika
kamen



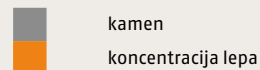
Sklep

T. i. strukture sicer lahko pojasnimo oziroma interpretiramo kot izravnavo gozdne poti, nikakor pa ne moremo in ne smemo pre-
zreti intaktnih rimskodobnih vkopov, peči in kurišč.

Najdeni prazgodovinski in rimskodobni artefakti in strukture so po vsej verjetnosti posledica naselitve in spremljajočega dogajanja ob prometnicah, ki so se navezovale na bližnja močna središča. V prazgodovini je tako močno središče predstavljalo gradišče Kunkel pod Vrhtrebnjim, rimskodobno središče pa Praetorium Latobicorum oz. današnje Trebnje.

Katalog struktur

Opisi struktur so urejeni kronološko in po zaporednih številkah stratigrafskih enot (SE). Risbe so v različnih merilih, 1:20, 1:50, 1:100 in 1:150.

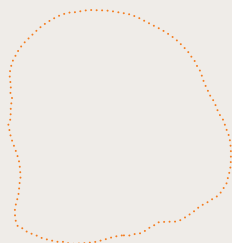


Prazgodovinsko obdobje

Sektor 1 (sl. 9)

SE 21 (M 1:50)

Dobro viden skupek hišnega lepa, v tlorisu ovalne oblike z dimenzijami 1,45 m x 1,50 m, debelina lepa je 0,09 m. Hišni lep (prežgana ilovica) ima vidne odtise vej. Vkop ni viden. Interpretacija: ruševinska plast.



SE 22 (M 1:50)

Dobro viden skupek hišnega lepa, v tlorisu podolgovate nepravilne oblike z dimenzijami 1,50 m x 0,40 m, vkop ni viden. Hišni lep ima vidne odtise vej, nima najdb. Interpretacija: ruševinska plast.



SE 26 (vkop), SE 25 (polnilo)

(M 1:50)

Vkop ovalne oblike z dimenzijami 1,15 x 0,75 m. Zapolnjen je z dobro vidno čvrsto mazavo rumenkastorjavo (10YR 5/4) meljasto ilovico s 5 % drobnega (2–6 mm) oglatega peščenjaka. V polnilu sta bila najdena dva kosa hišnega lepa. Interpretacija: jama.



Rimsko obdobje

Sektor 2 (sl. 12)

SE 12 (M 1:150)

Čvrsta temnorumenkasto rjava (10YR 4/4) meljasta ilovica s 30 % srednje velikega (0,05 x 0,03 do 0,09 x 0,06 m), 15 % velikega (od 0,14 x 0,09 m do 0,36 x 0,31 m) zaobljenega apnenca in 10 % grobozrnatega (<2 mm) oglatega apnenca ter 5 % kremenca. Struktura je nepravilne oblike z dimenzijami 5,10 m x 0,9 do 2 m, orientacija pa je JV-SZ. Vkop ni viden. Najdena sta bila rimskodobna lončenina in gradbeni material (G17). Interpretacija: tlakovanje.



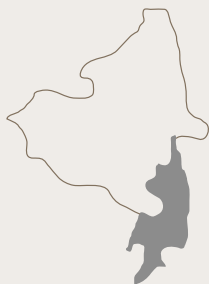
SE 13 (M 1:150)

Dobro vidna čvrsta temnorjava (10YR 4/4) meljasta ilovica s 50 % velikega (0,14 x 0,10 m) in 25 % srednjevelikega (od 0,06 x 0,03 do 0,05 x 0,03 m) zaobljenega apnenca ter 10 % drobnega (2-6 mm) in 5 % grobozrnatega (<2 mm) oglatega apnenca ter 1 % rimskodobnega gradbenega materiala (G26) in lončenine. Struktura je pravokotne oblike z dimenzijami 4,5 m x 0,50 m, orientacija pa je V-Z. Vkop ni viden. Interpretacija: tlakovanje.



SE 14 (M 1:150)

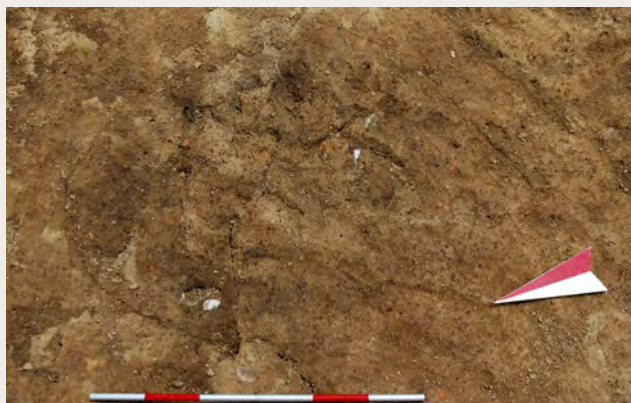
Dobro vidna čvrsta temnorjava (10YR 4/4) meljasta ilovica s 30 % srednjevelikega (od 0,14 m x 0,07 do 0,14 x 0,23 m), 25% velikega (od 0,18 x 0,29 m do 0,43 x 0,56 m), 15 % majhnega (od 0,04 x 0,03 m do 0,04 x 0,07 m), 10 % drobnega (2–6 mm), zaobljenega apnenca ter 5 % rimskodobnega gradbenega materiala in lončenine (G19–22, G25). Struktura je nepravilne oblike z dimenzijami 3,8 x 2,9 m in je na JV zamejena z geološko osnovo, apnenčasto skalo. Geološka osnova se nahaja tudi tik pod in med t. i. strukturo. Interpretacija: tlakovanje.



SE 16 (vkop), SE 15 (polnilo)

(M 1:50)

Dobro viden vkop v tlorisu ovalne oblike z dimenzijami 0,75 x 0,6 m. V profilu je banjaste oblike in globok 0,30 m. Zapolnjen je z dobro vidno čvrsto temno rumenkasto rjavo (10YR 4/4) meljasto ilovico s 25 % drobcev oglja, 15 % ožgane glinice in 10 % drobnega (2–6 mm) oglatega apnenca. V njem je bila najdena rimskodobna lončenina. Interpretacija: rimskodobna jama.



SE 18 (vkop), SE 17 (polnilo)

(M 1:100)

Dobro viden vkop v tlorisu okrogle oblike s premerom 2,15 m, orientacija je V-Z. Zapolnjen je z dobro vidno čvrsto temno rumenkasto rjavo (10YR 4/4) meljasto ilovico s 25 % drobcov oglja, 15 % ožgane gline in 10 % drobnega (2–6 mm) oglatega apnenca. Najdena sta bila rimskodobna lončenina (G23 in G24) in gradbeni material. Interpretacija: rimskodobna jama.



SE 20 (vkop), SE 19 (polnilo)

(M 1:100)

Slabo viden vkop v tlorisu pravokotne oblike z dimenzijami 1,1 x 0,9 m. Zapolnjen s slabo vidno čvrsto temnorumenkasto rjavo (10YR 4/4) meljasto ilovico s 15 % ožgane gline in 10 % drobnega (2–6 mm) oglatega apnenca. V njem so bili najdeni drobec nedoločljivega bronastega predmeta, odlomek stekla, lončenina (G18) in tegula. Interpretacija: rimskodobna jama.



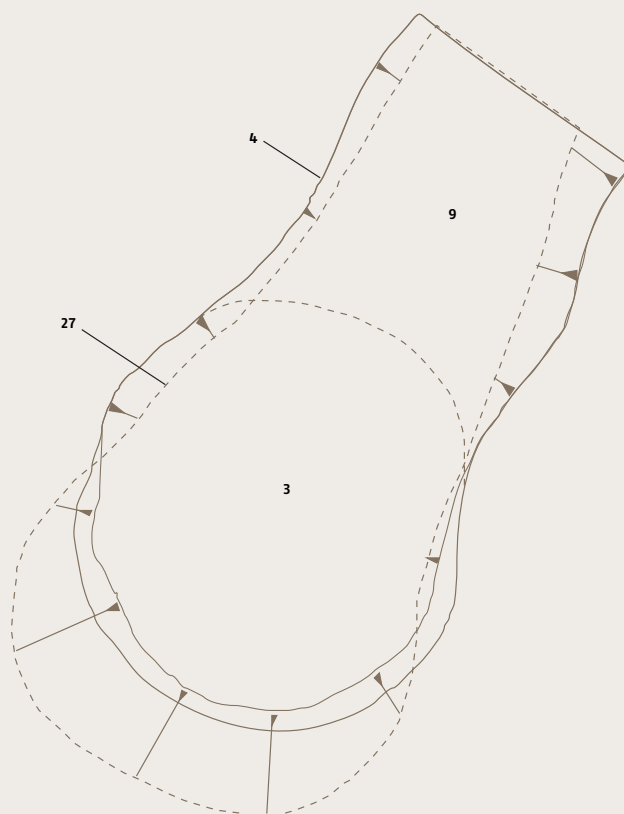
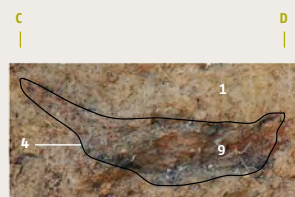
Sektor 3 (sl. 13)

V sektorju 3 je bila najdena peč za peko kruha in druge hrane. Sestavljena je bila iz ognjiščnega prostora z deloma ohranjenim nastavkom za kupolo ali kaloto (SE 3) in predprostora ali manipulativnega dela peči (SE 4 in SE 9), ki so ga uporabljali za spravljanje oglja in pepela.

SE 3 (M 1:20)

Dobro vidna struktura prežgane zemlje v tlorisu okrogle oblike s

premerom 1,05 m. Ohranjena višina kupole je 0,30 m. Interpretacija: ruševina ognjiščnega dela peči.



SE 4 (vkop), SE 9 (polnilo)

Pri gradbenih delih deloma že poškodovan vkop, zato je bil sprva viden le v profilu. V profilu je

npravilne oblike z dimenzijami 0,66 m x 0,15 m. Po odstranitvi 0,35 m debele plasti SE 1 oziroma kolvija je viden tudi v tlorisu. V tlorisu

je pravokotne oblike z dimenzijami 1 m x 0,70 m. Zapolnjen je z drobljivo rumenkastorjavo (10YR 5/6) me-ljasto ilovico s 25 % drobcem oglja in

10 % ožgane zemlje. Interpretacija: vkop za SE 9 oz. jama za pepel pred pečjo SE 3.

Sektor 4 (sl. 14)

V severnem delu izkopnega polja je že vidna geološka osnova. Teren postopoma pada proti jugu.

SE 5 (vkop), SE 6 (polnilo) (M 1:50)

Dobro vidna struktura v tlorisu pravokotne oblike, obrobljena z oranžno (2,5YR 4/8) ožgano zemljo, debeline od 0,06 m do 0,10 m, z dimenzijami 0,51 × 0,33 m. Na dnu vkopa so slabo ohranjene sledi bruna z dimenzijami 0,44 × 0,14 m. Zapolnjena je z dobro vidno, čvrsto, mazavo, rumenkasto rjavo (10YR 5/6), meljasto ilovico s 5 % drobnega

(2–6 mm) oglatega karbonatnega peska in 2 % drobcev oglja. Interpretacija: struktura. Posledica žganja – sprememba v plasti ilovice, v katero je bilo vkopano kurišče SE 11.



SE 11

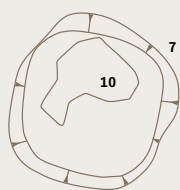
Ožgano bruno z dimenzijami 0,44 m × 0,14 m. Interpretacija: kurišče.



SE 7 (vkop), SE 8 (polnilo) (M 1:50)

Dobro vidna struktura, obrobljena z oranžno (2,5YR 4/8) prežgano zemljo. V tlorisu je okrogle oblike, s premerom 1,05 m, v profilu pa banjaste oblike z globino 0,15 m. Zapolnjena je z dobro vidno, čvrsto, mazavo, rumenkasto rjavo (10YR 5/6), meljasto ilovico s 5 % drobnega (2–6 mm) oglatega karbonatnega peska in 2 % drobcev oglja. Interpretacija: struktura. Posledica žganja

– sprememba v plasti ilovice, v katero je bilo vkopano kurišče SE 10.



SE 10

Struktura nepravilne oblike z dimenzijami 0,70 m in širine od 0,24 do 0,57 m. Nahaja se 0,15 m pod SE 7. Interpretacija: kurišče.



Katalog arheološkega gradiva

Gradivo v katalogu je navedeno po kronološkem zaporedju arheološkega dela, najprej gradivo najdeno ob arheološkem vrednotenju in potem z arheoloških izkopavanj.

Gradivo hrani Dolenjski muzej.

Masa – velikost (Horvat 1999, 16):

zelo fina (do 0,25 mm),
fina (0,26 – 0,50 mm),
drobna (0,51 – 2 mm),
groba (2,01 – 3 mm),
zelo groba (nad 3,01 mm).

Površina na otip (Horvat 1989, 31):

raskava čutimo ostre nepravilnosti, kot smirkov papir,
hrapava čutimo nepravilnosti,
gladka nepravilnosti ne čutimo,
mazasta če povlečemo s prstom po površini, delci odstopijo od površine in na prstu ostane sled,
prašnata delci odstopijo od površine, a ne puščajo sledov na prstu.

Okrajšave

TJ testna jama
sek. sektor
inv. št. inventarna številka
pr. premer
ohr. ohranjen
dl. dolžina
š. širina
v. višina
rek. rekonstruiran

1 TJ 4, sek. 2, inv. št. A3466

Odlomek ustja. Posoda je izdelana na vretenu; masa fino-zrnata; površina mazasta; rdečkastorumena (5YR 7/6); ohr. dl. 3,4 cm; ohr. v. 1,7 cm.



3 TJ 4, sek. 2, inv. št. A3468

Odlomek ustja krožnika. Izdelan na vretenu; masa fino-zrnata; površina mazasta; barva svetlo siva (10YR 7/1); ohr. dl. 3,5 cm; ohr. v. 2,2 cm; rek. pr. 24,6 cm.



2 TJ 4, sek. 2, inv. št. A3467

Odlomek ostenja pitosa. Okrašen z glavničanjem. Izdelan na vretenu; masa grobo-zrnata; površina hrapava; barva roza (7.5YR 7/4); ohr. dl. 6,7 cm; ohr. š. 3,7 cm.





4 SE 1, sek. 2, inv. št. A3469

Odlomek ustja lonca. Izdelan na vretenu; masa zrnata; površina hrapava; barva siva (10YR 5/1); ohr. dl. 4,4 cm; ohr. v. 2,8 cm; rek. pr. 15,3 cm.



5 SE 1, sek. 2, inv. št. A3470

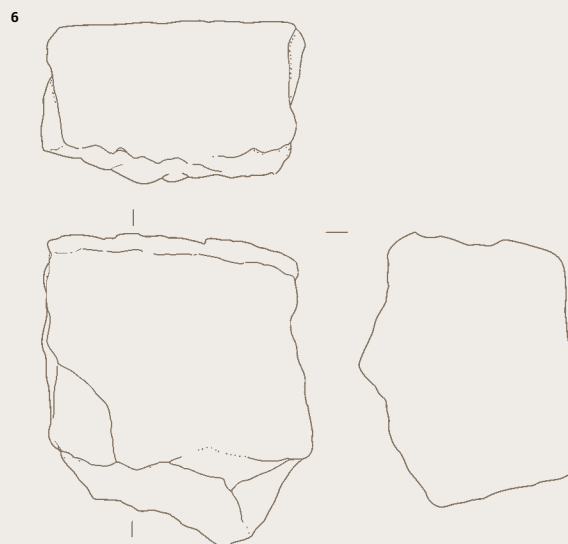
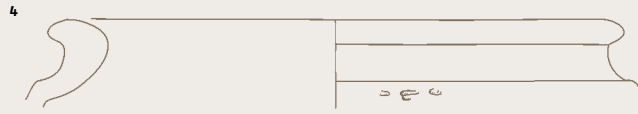
Odlomek ustja vrča. Izdelan na vretenu; masa fino zrnata; površina gladka; barva rdečkastorumena (5YR 6/6); ohr. pr. 12,2 cm; ohr. v. 3 cm; rek. pr. 17,2 cm.



6 SE 1, sek. 2, inv. št. A3471

Kamnite žrmlje, ohr. dl. 7,1 cm; ohr. š. 7,5 cm.





7 SE 1, sek. 2, inv. št. A3472

Kamnit brus, ohr. dl. 5,6 cm;
ohr. š. 6,3 cm.



8 SE 1, sek. 2, inv. št. A3473

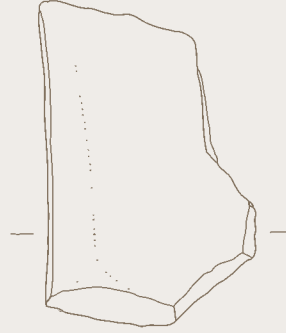
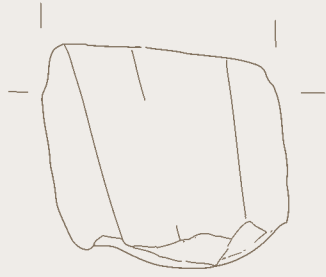
Kamnit brus, ohr. dl. 8,1cm;
ohr. š. 5,4 cm.



9 SE 1, sek. 2, inv. št. A3474

Kamnit brus, ohr. dl. 11,8 cm in
ohr. š. 6,5 cm.





10 SE 22, sek. 1, inv. št. P4679

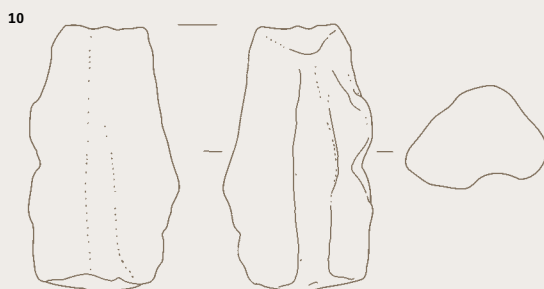
Hišni lep z odtisi vej; ohr. dl. 7 cm;
ohr. š. 4 cm.



11 SE 22, sek. 1, inv. št. P4680

Hišni lep z odtisi vej; ohr. dl. 10 cm;
ohr. š. 6,8 cm.





12 SE 1, sek. 2, inv. št. A3475

Odlomek ustja. Posoda je izdelana na vretenu; masa finožrnata; površina mazasta; barva siva (10YR 5/1); ohr. dl. 3 cm; ohr. š. 1,4 cm.



13 SE 1, sek. 2, inv. št. A3476

Odlomek prstanastega dna. Posoda je izdelana na vretenu; masa finožrnata; površina mazasta; barva rdečkastorumena (7.5YR 8/6); ohr. dl. 4,2 cm.



14 SE 1, sek. 2, inv. št. A3477

Odlomek prstanastega dna. Posoda je izdelana na vretenu; masa finožrnata; površina mazasta; barva rdečkastorumena (7.5YR 8/6); ohr. dl. 4,3 cm; ohr. š. 3,8 cm.



15 SE 1, sek. 2, inv. št. A3478

Odlomek prstanastega dna z ostenjem. Posoda je izdelana na vretenu; masa finožrnata; površina mazasta; barva roza (7.5YR 8/4); ohr. dl. 4,8 cm; ohr. š. 1,4 cm; ohr. v. 2,7 cm.



16 SE 1, sek. 2, inv. št. A3479

Odlomek ostenja. Ostenje je okrašeno s horizontalnimi vrezi. Posoda je izdelana na vretenu; masa finožrnata; površina mazasta; barva siva (10YR 6/1); ohr. dl. 4 cm; ohr. š. 3 cm; rek. pr. 18,5 cm.



17 SE 12, sek. 2, inv. št. A3480

Odlomek ustja. Posoda je izdelana na vretenu; masa finožrnata; površina mazasta; barva rdečkastorumena (5YR 6/6); ohr. dl. 2,3 cm; ohr. v. 3,2 cm.



18 SE 19, sek. 2, inv. št. A3481

Odlomek ustja. Posoda je izdelana na vretenu; masa srednjeznata; površina hrapava; barva svetlorjavosiva (7.5YR 6/4); ohr. dl. 5 cm; ohr. v. 2,5 cm; rek. pr. 17,1 cm.



22 SE 14, sek. 2, inv. št. A3485

Odlomek ustja krožnika. Izdelan je na vretenu; masa finoznata; površina mazasta; barva rdečkastorumena (5YR 6/6); ohr. dl. 5,8 cm; ohr. v. 3,2 cm; rek. pr. 25,2 cm.



19 SE 14, sek. 2, inv. št. A3482

Odlomek dna. Posoda je izdelana na vretenu; masa finoznata; površina mazasta; barva rumenkastordeča (7.5YR 8/6); ohr. dl. 4,9 cm; ohr. š. 6 cm.



23 SE 17, sek. 2, inv. št. A3486

Odlomek ustja lonca; masa drobnozrnata; površina hrapava; barva rdečkastorumena (7.5YR 8/6); ohr. pr. 5,6 cm; ohr. v. 6,3 cm; rek. pr. 24,6 cm.



20 SE 14, sek. 2, inv. št. A3483

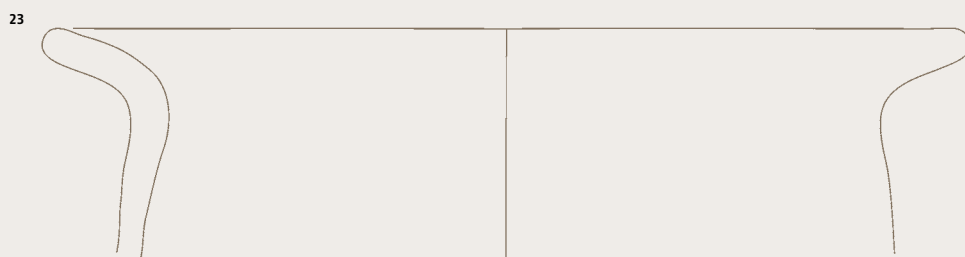
Odlomek dna. Posoda je izdelana na vretenu; masa finoznata; površina mazasta; barva rumenkastordeča (7.5YR 8/6); ohr. dl. 4 cm; ohr. v. 3,6 cm.



21 SE 14, sek. 2, inv. št. A3484

Odlomek uvihanega ustja krožnika. Izdelan je na vretenu; masa finoznata; površina mazasta; barva rdečkastorumena (5YR 6/6); ohr. dl. 5,6 cm; ohr. v. 2,4 cm; rek. pr. 24,6 cm.





SE 19 18
SE 14 19-22
SE 17 23

24 SE 17, sek. 2, inv. št. A3487

Odlomek ostenja lonca; masa drobnozrnata; površina hrapava; barva svetlorjava (7.5YR 5/3); ohr. dl. 6,5 cm; ohr. š. 6,4 cm.



25 SE 14, sek. 2, inv. št. A3488

Odlomek tegule; ohr. dl. 7,8 cm; ohr. š. 7,2 cm.



26 SE 13, sek. 2, inv. št. A3489

Odlomek tegule; ohr. dl. 6,3 cm; ohr. š. 2,9 cm.

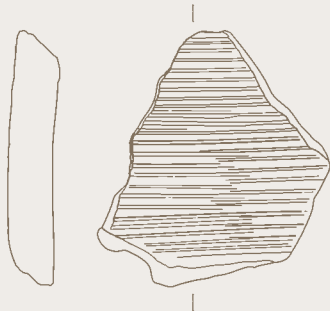


27 ob nadzoru, inv. št. A3490

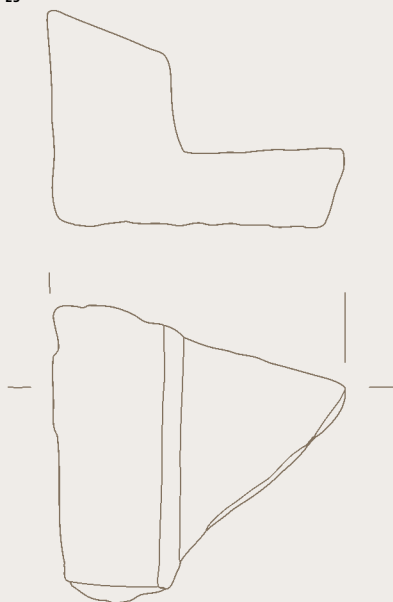
Glinena utež, na vrhu je viden utor; ohr. dl. 9,9 cm; ohr. š. 7,1 cm.



24



25



26



27



SE 17 24
SE 14 25
SE 13 26
ob nadzoru 27

Literatura

- ANSI 1975, *Arheološka najdišča Slovenije*. – Ljubljana.
- BREŠČAK, D. 1989, Benečija pri Trebnjem. – *Varstvo spomenikov* 31, 220.
- . 1990, Benečija pri Trebnjem. – *Arheo, ob 100 letnici raziskovanj v Novem mestu*, Novo mesto, 83.
- BAVEC, U. 2007, Trebnje – arheološko najdišče Praetorium Latobicorum. – *Varstvo spomenikov* 43, 224–225.
- BAVEC, U., M. MURKO in P. PREDAN 2008, Trebnje – arheološko najdišče Praetorium Latobicorum. – *Varstvo spomenikov* 44, 285–286.
- BAVEC, U. in P. PETERLE UDOVIČ 2006, Prihajajo legije. – V: *V objemu Temenice in Mirne. Občina Trebnje 1959–2006*, Trebnje, 61–62.
- DEBELJAK, J., J. SEVER, I. MESTNIK, J. ZUPAN, M. DRAŽUMERIČ, N. PETROV, L. SMREKAR in J. DULAR 1996, *Slovstveni in kulturno-zgodovinski vodnik po Sloveniji 4, Dolenjska in Bela krajina*. – Ljubljana.
- DULAR, J., B. KRIŽ, P. PAVLIN, D. SVOLJŠAK in S. TECCO HVALA 1991, Utrjena prazgodovinska naselja v Mirenski in Temeniški dolini. – *Arheološki vestnik* 42, 65–134.
- DULAR, J. in S. TECCO HVALA 2007, *South-Eastern Slovenia in the Early Iron Age*. – Opera Instituti Archaeologici Sloveniae 12, Ljubljana.
- GUŠTIN, M. 2002, *Poročilo o zaščitnem arheološkem izkopavanju na trasi AC Krška vas – Obrežje*. – Ljubljana (neobjavljeno poročilo).
- . 2003, Sredno polje pri Čatežu. – V: D. Prešeren (ur.), *Zemlja pod vašimi nogami – Arheologija na avtocestah Slovenije. Vodnik po najdiščih*, Ljubljana, 248.
- HORVAT, M. 1989, *Ajdovska jama*. – Ljubljana.
- . 1999, *Keramika. Tehnologija keramike, tipologija lončenine, keramični arhiv*. – Ljubljana.
- KRIŽ, B. 1989, Vrhtrebnje. – *Varstvo spomenikov* 30, 212.
- LOVENJAK, M. 1998, *Neviodunum*. – Inscriptiones Latinae Sloveniae (ILSI) 1, Situla 27, Ljubljana.
- MASON, P. 2006, Obrežje – arheološko najdišče Obrežje. – *Varstvo spomenikov* 39–41, 131–132.
- MURKO, M. in I. CIGLAR 2011, *Dolenje Kronovo*. – AAS, Ljubljana (v tisku).
- MURKO, M., P. PREDAN in U. BAVEC 2008, *Poročilo o arheološkem vrednotenju na potencialnem arheološkem najdišču Trebnje-Bukovje na trasi AC Pluska–Ponikve med AC profili P122 in P126 ter profiloma 139 in 140*. – Novo mesto (neobjavljeno poročilo).
- OGRIN, D. 1996, Podnebni tipi v Sloveniji. – *Geografski vestnik* 68, Ljubljana, 39–50.
- OLIĆ, S. 2005, *Poročilo o arheoloških izkopavanjih na lokaciji Dolenje Kronovo*. – Novo mesto (neobjavljeno poročilo).
- PERKO, D. 1998, *Slovenske občine – številčni in statistični prikaz*. – Ljubljana.
- PETRU, P. 1971, *Hišaste žare Latobikov*. – Situla 11, Ljubljana.
- PREDAN, P. in B. VIČIČ 2003, *Poročilo o zaščitnem arheološkem izkopavanju na lokaciji Sv. Urh 2 na trasi AC Smednik – Krška vas*. – Ljubljana (neobjavljeno poročilo).
- SLABE, M. 1993, *Antična nekropola na Pristavi pri Trebnjem*. – Vestnik 12, Ljubljana.
- ŠAŠEL KOS, M. 1999, *Cestni postaji Atrans in Praetorij Latobicov*. – V: *Zakladi tisočletij. Zgodovina Slovenije od neandertalcev do Slovanov*, Ljubljana, 238–239.

