

*Projekt:*

### **NARAVNE IN DRUGE NESREČE**

Kot nadaljevanje sodelovanja v mednarodnem projektu COST Action C 17 in pri ostalih nalogah, ki zadevajo naravne in druge nesreče, je bilo letos organizirano nadaljevanje razstave »Požarna varnost v stavbah kulturne dediščine« na gradu Turjak...od...maja do ; načrtuje pa se letos še v Cerknici in morebiti v Komnu. Obiskala naj bi posamezna gasilska društva in zveze, njena analiza pa bo opora za pripravo izobraževalnih vsebin namenjenih centrom za protipožarno usposabljanje.

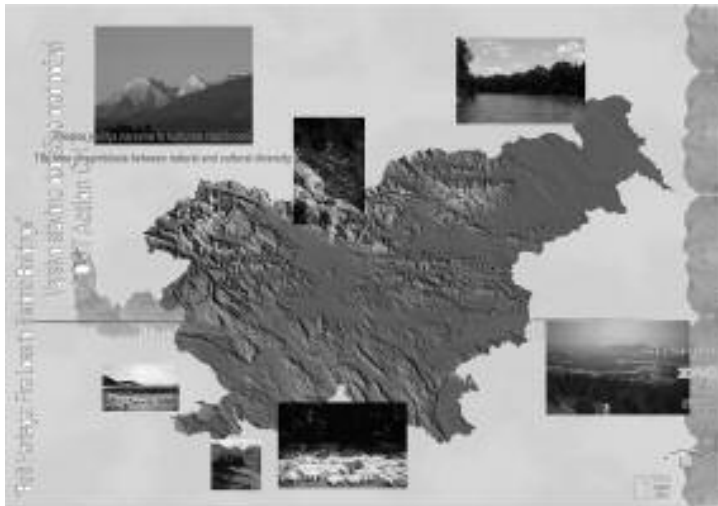
Zaščita kulturne krajine kot občutljive, izpostavljene in ogrožene vrste kulturne dediščine je bila na predlog Uprave RS za zaščito in reševanje Ministrstva za obrambo vključena med referate na posvetu Požari v naravnem okolju, uvodu v Dneve zaščite in reševanja, ki so potekali od 18. do 20. oktobra 2007 v Novi Gorici.



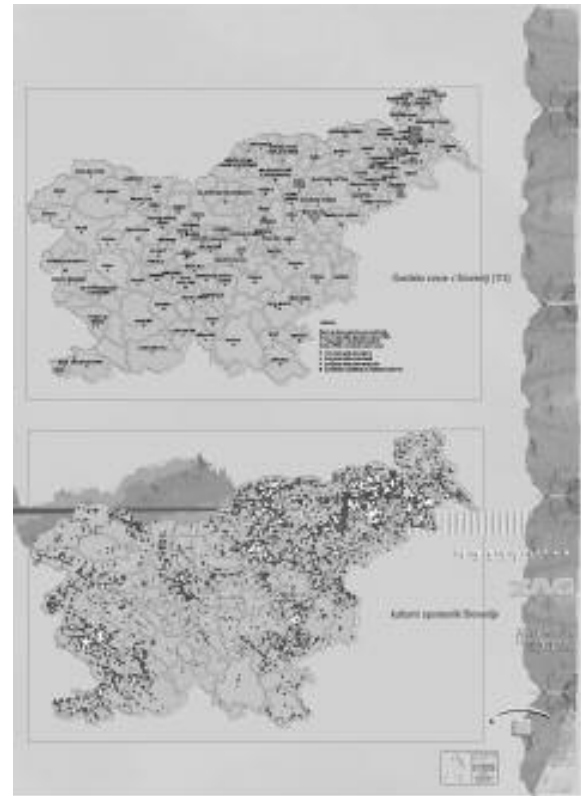
Kljub majhnosti ozemlja, ki ga pogojujeta klimatska in geomorfološka pestrost, združuje Slovenija v posebno celoto različne vrste krajin z značilno kontinentalnimi – panonskimi, planinskimi – alpskimi in sredozemskimi – primorskimi lastnostmi, in lastnostmi posebnega območja Krasa, najbolj zahodnega dela dinarskega sistema. Z načinom življenja odvisnim od razvojnih možnosti in širših civilizacijskih interesov ter z narekom naravnih pojavov, ki v tem prostoru delujejo kot stalnica ter neke vrste višja sila, je nastalo izrazito sožitje in soodvisnost med naravno in kulturno krajino. V naravni prevladujejo gozdne površine, ki jih je več kot polovica celotnega ozemlja, medtem ko kaže svojo kamnito sestavo tal še najbolj izrazito v hribovitih območjih. Razgibanost reliefa je skupaj s klimatskimi razmerami ustvarila za prostor dovolj bogato razpredenost in dobro preskrbljenost vodotokov; združeni v večjih dolinah in v ravninskih delih od nekdanj omogočajo obdelavo zemlje in naselitev. Tako je v kulturni krajini, prostorsko gledano, največ kmetijskih zemljišč in poseljenih območij na čelu z mestoma Ljubljano in Mariborom.

Glede na značilnosti reliefa ter pogoje naravnih in kulturnih razmer v posameznih predelih, se celotno ozemlje deli v krajine alpske regije, krajine predalpske regije, krajine subpanonske regije, kraške krajine notranje Slovenije in krajine primorske regije, vse obogatene s prehodnimi oblikami. Njihova geografska lega je bila očitno zanimiva že v času, ko so si prvotne skupnosti prizadevale spremeniti geološke dobe v zgodovinska obdobja. Možnost bivanja, gibanja in prehajanja je celotno območje spreminjala v kulturni in nato civilizacijski subjekt.

Posledica vztrajne ustvarjalne prisotnosti človeka od starejše kamene dobe dalje, je v Sloveniji zapustila imeniten arhiv vrednot, ki predvsem s svojo kakovostjo, izvirnostjo ali redkostjo predstavljajo dediščino, katere lastnosti ji dajejo izrazitejšo prepoznavnost. Dejstvo namreč je, da je skozi vsa zgodovinska obdobja mogoče zaslediti kulturno raven, ki je aktivno in v marsičem zavzeto sledila gospodarskim, ekonomskim, verskim, umetniškim in drugim pobudam, nekako v časovnem razmaku od moustérienske koščene piščali iz jame Divje babe, najdene v plasti s povprečno starostjo artefaktov okoli 43.100 let, do Plečnikovih arhitekturnih in urbanističnih zamisli uresničenih v prvi polovici in sredi 20. stoletja.



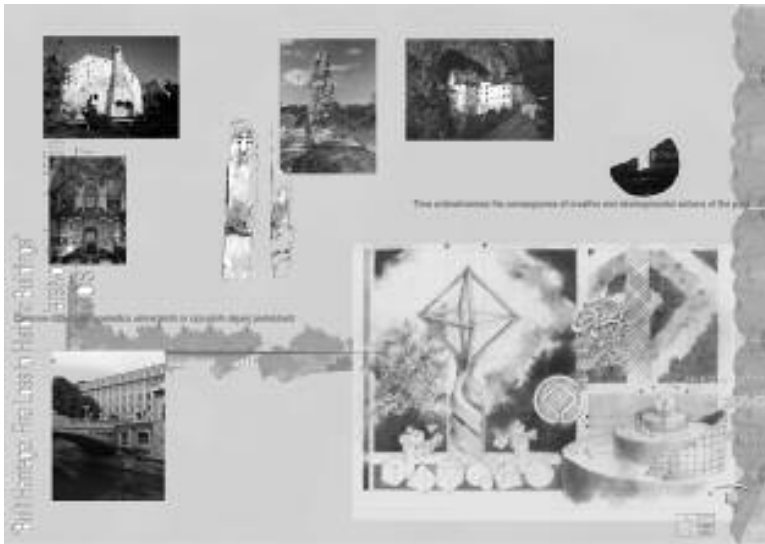
V



tem dolgem intervalu so gradile razvojna in slogovna pravila posameznih obdobj vse temeljne dejavnosti skupnosti in etnij, ki so tu prebivale, začasno prihajale ali se naseljevale, ter se poleg lastnih zamisli odzivale tudi na različne pobude in vplive drugih. Priložnost za svoje zamisli so zaznavale med izvirnim in prevzetim, tradicionalnim in sodobnim, lokalnim in splošno veljavnim, ter v tem razumele njihovo uresničenje kot bistveno nalogo sedanjosti; ta je edina lahko osmislila prihodnost z dejstvi preteklosti. In prav dediščina s svojimi podatki priča o procesih, ki so nastalim dobrinam dajali predviden pomen ali inovatorsko zasnovo. Med takšne primere spada npr, leseno kolo z osjo najdeno na območju eneolitne (bakrenodobne) koliščarske kulture Ljubljanskega barja, ki ga arheologija na temelju dendrokronoloških raziskav prišteva, glede na čas nastanka v leto 4000 pr. n. š., med najstarejše vozove, ali pa pionirske gradbene rešitve uporabe armiranobetonske konstrukcije zmajskega mosta v Ljubljani iz 1900-1901 leta.

Od razmeroma omejenih opredelitev pojma dediščine v začetnem obdobju, je le ta danes kompleksno razumljen po nosilcih nastanka, lastnostih substance in prostorski umeščenosti njegovih dobrin. Tako so ohranjeni procesi narave in kulture v nesnovni ali materialni obliki dobrin tisti, ki po svoji namembnosti in tudi iz določenih vzrokov ogroženosti potrebujejo posebno vrsto zaščite in hrambe, in oni, ki delujejo kot nepremičnine v svojem primarnem prostoru.

Poseganje v prostor je dejanje, s katerim se na različne načine dokazuje obstoj, izraža prepričanje in hotenja, ter napovedujejo namere. Med temeljne najbolj izrazite šteje nastajanje in delovanje naselij, dinamičnih subjektov in pomembnih dejavnikov humanizacije pa tudi nosilcev ogroženosti okolja. Veljavni pogoji, enaki v vseh obdobjih so narekovali premišljeno



izbiro prostorov in velikosti ter omogočali in celo usmerjali razvoj. Zato imajo ruralna in urbana naselja praviloma dolgo tradicijo in marsikatero med njimi sega časovno daleč nazaj v preteklost. Skoraj vsa večja mesta, kot so npr. Ptuj, Maribor, Celje, Kranj, Ljubljana, Novo mesto, Koper itd. in pogosto tudi manjša naselja imajo bolj ali manj ohranjene dokaze o tem. Bivanje in dejavnosti, s katerimi so se posamezne skupnosti ukvarjale, so dajali njihovem videzu, organiziranosti in opremljenosti temeljni značaj in lastnosti po katerih so tipološko in funkcionalno opredeljena.

Zanimiv je tudi spomin na način preživetja ob dramatičnih družbenih spremembah kot je beg prebivalcev iz mest in vaških naselij v odročna bolj varna zavetišča – refugije. Uveljavljal se je predvsem v času preseljevanja ljudstev, ki so v pozni antiki in zgodnjem srednjem veku z vzhoda prodirala v italjski prostor rimskega imperija in nekatera odhajala naprej proti zahodu ter postopno ustvarjala z ostalimi fevdalno organiziranimi družbami novo politično in etnično podobo Evrope. Pribežališča, nekatera kot revitalizirana naselja ali kulturna mesta starejših obdobij, druga nova, nastala v stiski obstoječih razmer, so odkrita na Rifniku, Ančnikovem vrhu, Ajdnu nad Potoki, Tonovcevem gradu, ali prepoznana še v obstoječih objektih kot sta npr. kapeli na Svetih gorah itd. ali kot zavesten napor po ohranjanju samega življenja, ki ga simbolizira bolnišnica Franja delujoča med koncem 1943 in 1945. letom.

Nadvse pomembni za prostor so ohranjeni obrambni sistemi; tako so npr. Claustra Alpium Iuliarum iz pozne antike, Rapalska meja, posledica prve svetovne vojne ali Rupnikova linija in Alpski zid pred in med drugo svetovno vojno, vsi umeščeni v isto območje, v preteklosti

vztrajno varovali politične in državne meje ali ključna vitalna ozemlja. Obstajajo pa tudi takšni, ki so ščitili fevdalne, cerkvene ali zgolj dejavnostne oziroma naselbinske interese kot so npr. obrambni stolpi – bergfriedi od gradu Kamen pod Karavankami do Pišec na samem robu Panonske nižine, ter s svojo aktivno prisotnostjo omogočali kakovostne spremembe in drugačne življenjske pogoje.

Nekako tako kot so se vode ob iskanju svoje poti spreminjale v potoke in reke ter predstavljale naravno vez med različnimi krajinami, so prometnice z drugačno namero povezovale posamezne kraje v sistem preprostih stikov in za obstoj pomembnih dejanj, skrbele za pretok materialnih in duhovnih dobrin ali zanimivih informacij in celo omogočale uveljavljanje tujih interesov. Vse to se je prav po zaslugi geografske lege slovenskega prostora stikalo in križalo v odmeven preplet. Ta je dal pojavu mitski pomen in hkrati objektivno veljavo. Vanj se je združevala zgodba o vrnitvi Argonavtov iz Kolhide v Grčijo, z veljavno prazgodovinsko jantarjevo potjo, ki je s trgovanjem fosilne smole in drugih vrednot povezovala Baltik z Sredozemljem, pa ilirskimi cestami v halštatskem in kasnejše keltskih v latenskem času, enakovrednimi sočasnim grškim, kasneje opora rimskemu mersko natančno določenemu cestnemu sistemu, ki je obvladoval zahtevnost reliefa krajin – o tem pričata prelaza čez Ocro in Atrans – s tehnično drznejšim rešitvami, posebej kadar je šlo za prehode čez reke npr. čez Dravo v Poetovionii, čez Savo pri Črnučah ali Ljubljani pri Nauportu oziroma zahtevna tla kot so močvirja in podobno. V primerjavi z antiko je srednji vek ponujal skromne možnosti cestnemu prometu, v katerem so se še dolgo v novi vek križali interesi vaškega in mestnega prebivalstva, ki jih je poleg tranzita in dejavnosti furmanstva narekovala tudi trgovina s soljo pa z lesom itd. Bistveno spremembo pa je sprožila izgradnja 577 km dolge južne železnice, začetek mreže novih povezav speljane od Dunaja do Trsta 1857. leta, in s tem začetek sodobnega pojmovanja prometa. Zanimivo pa je, da se danes nenehno srečuje posodabljanje in gradnja sodobnih prometnic, posebej avtocest, z materialnimi dokazi preteklih dob.

Za pokazatelje višjih kulturnih standardov določene družbe sta med drugim veljala tudi likovna umetnost in arhitektura. Primernost danih predvsem prvinskih materialov, ki jih je ponujalo posamezno območje, in uporabnost veljavnih metod, so zamisli spreminjale v prepričljive kakovosti in z njimi presegle predvidljivost vsakdana. Gre za vztrajni izziv, s katerim so z izraznostjo svoje umetnosti dajale izkustvenemu svetu imaginarno razsežnost. Toda ustvarjalnost, po kateri se navadno meri človeška zmogljivost in usposobljenost v doseganju visokih rezultatov, ter ona, katero je vprašanje obstoja usmerjalo v bolj uporabno nadgradnjo, sta si bili blizu in nad vse koristni. Znotraj teh tendenc so se uspešno premoščale razlike in tradicionalna razhajanja v pojmovanju umetnosti; v sam pojem je bila tako lahko zajeta vsa ustvarjalnost, ne glede na nosilce, dejavnost ali namembnost. Gledano z zornega kota časa so razlike med posameznimi vrstami imeli drugačen pomen predvsem na področju nepremične dediščine.

Zato je mogoče razumeti organizirano varstvo dediščine kot kompleksno multidisciplinarno dejavnost, ki ščiti in varuje substanco njenih dobrin, uveljavlja njihov pomen in interpretira njihovo vsebino. Strokovna služba je dobila z ustanovitvijo Centralne komisije koncem 1850. leta na Dunaju svoje formalno pravne osnove, na katerih je temeljil njen nadaljnji razvoj sprti posodabljan in dopolnjevan glede na obstoječe danosti in razumevanje bistva dediščine. Danes je v Sloveniji skladno s službami v ostalih evropskih državah, katerih zametki načel izhajajo še iz delfske amfiktionije, nastale v obdobju arhajske Grčije, varstvo nepremične dediščine združeno v skupno institucijo s sedmimi enotami in Restavratorskim centrom.

Kljub različni dolžini življenjske poti materialnega bistva posameznih dobrin nepremične dediščine in zapletenim postopkom njenega ohranjanja s predvidenimi merami zaščite, obstajajo oblike ogroženosti, ki presegajo namen in učinkovitost tovrstnih ukrepov. Gre za delovanje naravnih in drugih nesreč, skratka za ujme z večjimi pogosto trajnimi posledicami. Povzročitelja za tovrstno razgradnjo in uničenje sta narava v njenem najširšem pomenu in človek s svojimi razvojnimi namerami in negativnimi nagnjenji.

Podobno kot je v Sloveniji dediščina raznovrstna, je pestra tudi podoba njene ogroženosti. K temu prispeva geografska lega in klimatske danosti, pa nič manj družbene odnosi in dogodki, ki so opravičeno tvorili zgodovino. Med najbolj usodne nesreče v našem prostoru štejejo potresi, nepredvidene sprostitve tektonskih napetosti izraženih s seizmičnim valovanjem tal. Kar 60 jih je bilo v preteklosti rušilnih, takšnih, ki so pogosto ob lastnem delovanju sprožili še ostale oblike verižnih nesreč oziroma delovali na veliko večjem območju kot je Slovenija.

Poplave, posledica močnih obilnih padavin, naglega taljenja snega ali zajezenosti odtokov itd., so na drugem mestu med nesrečami. Ogrožajo skoraj 15% oziroma 3000 km<sup>2</sup> ozemlja predvsem v porečjih kot so reke Mura, Drava, Sava in Soča. Med štirimi tipi izstopajo poplave kraških polj, ki predstavljajo poseben naravni pojav, s katerim so naselja in skupnosti na območjih uglasila svoj način bivanja; toda tudi pri tovrstnih poplavah lahko nastopijo hujše oblike, katerih posledica je enaka ostalim trem vrstam spremljanim z verižnimi za področje značilnimi nesrečami.

Narava reliefa pokrajine je takšna, da na številnih mestih sproža procese določenih oblik gravitacije, ki sili delce iz višje ležečih v nižje lega dokler gradivo ne doseže erozijske baze; gre za hribinske in zemeljske plazove z različnimi vrstami plazanja kot tretjo najbolj razširjeno obliko.

In četrta so požari definirani kot ogenj, ki povzroča škodo oziroma uničenje. Uprava RS za zaščito in reševanje jih razvršča v: požare v naravnem okolju, požare na objektih, požare na prometnih sredstvih in druge požare. Gozdovi predvsem v submediteranskem fitoklimatskem pasu, spadajo med najbolj ogrožene in skoraj polovica požarov v naravi (46%) je po podatkih sodeč neznanega izvora. Statistika kaže, da v obdobju 2000-2004 število požarov zmerno opada na 4000 letno; med njimi je na objektih v povprečju okoli 1600; le redko pa se zgodi, da je prizadeta kakšna stavba s statusom dediščine.

Toda kljub razmeroma zadovoljivemu stanju varnosti se je treba zavedati, da vrsta nesreč zaradi značilne soodvisnosti med naravo in kulturo, samo dediščino tudi posredno ogroža. Poleg večanja števila predvsem aktivnih povzročiteljev ogroženosti, je nadvse pomembno začetek napovedanega daljšega obdobja s toplo klimo in s tem sprememb veljavnih varnostnih razmer. Te so posledica spoznanj in pridobljenih izkušenj od najstarejših obdobj dalje. V času antike je bila varnost pred tovrstno ogroženostjo urejena s predpisi. Seveda je bil občasno požar tudi sredstvo obrambe kot npr. požig mesta 238. leta, ki so ga organizirali prebivalci Emone, da bi onemogočili samozvancu in uzurpatorju Maksiminu Tračanu nasilno naselitev. V istem mestu je zanimiva usoda krščanske četrti s krstilnico in domnevno baziliko; uničil jo je požar, ki ga je po vsej verjetnosti povzročil potres v Benečiji.

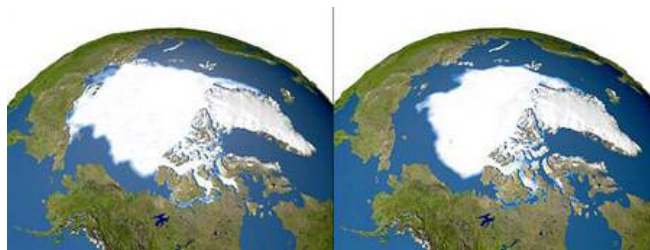
Postopno je skozi zgodovino na temelju izkušenj s požari in njegovimi posledicami nastajal organiziran sistem, ki je lahko ne le ukrepal v primeru posameznih nesreč, temveč zagotavljal celostno zaščito, katera se je nanašala tudi na dediščino. 1869. leta je bilo v Metliki ustanovljeno prvo gasilsko društvo in z njim se je ideja prostovoljnega gasilstva širila po vseh

slovenskih deželah, 1881 pa je bila objavljena Postava o požarni policiji in gasilskih stražah za vojvodino Kranjsko. Pravna ureditev, praktične izvedbe in pripravljenost, da se zagotovi pomoč ljudem v nesreči, je krepila dejavnost skozi vse izkušnje vojn in obdobj miru.

Tako šteje danes 123.000 članov organiziranih v 1.389 prostovoljnih gasilskih in industrijskih društev ter 113 gasilskih zvez povezanih v Gasilsko zvezo Slovenije; poklicno gasilstvo pa deluje v obliki 15. javnih zavodov. Skladno s splošnimi načeli in sprejetimi cilji sodeluje poleg požarne preventive, neposrednih ukrepov v primeru nesreče, odprave nastalih posledic, organizacijskih nalog in skrbi za izobraževanje in usposabljanje, tudi pri zagotavljanju varnosti pred ostalimi oblikami naravnih in drugih nesreč. Usmerjen z zakoni, državnimi in mednarodnimi predpisi, nacionalnim programom in posameznimi določili, uresničuje svoj obsežni program skupaj s Slovenskim združenjem za požarno varnost in različnimi strokovnimi ter javnimi institucijami.

Območje delovanja gasilskih društev se sicer v dobri meri ujema s prostorsko razširjenostjo nepremične kulturne dediščine, in tudi postopno zagotavljanje požarne varnosti v posameznih objektih poteka skladno s predpisi in obstoječo prakso. Toda, raznovrstnost lastnosti in večkratni pomen vsake dobrine glede na okolje, identiteto skupnosti in interese družbe, narekujejo večjo usklajenost med stališči varstva dediščine in požarnovarnostno prakso. Gre za skupni program obeh dejavnosti, da se vsebinsko in operativno opredelijo metode, ki bodo kljub izjemnosti in dejanski nevarnosti požara, zagotavljale ohranjanje samega bistva dediščine. Namera Ministrstev za obrambo skupaj z Upravo RS za ....., za okolje in prostor in za kulturo skupaj z Direktoratom za varstvo kulturne dediščine je skupna priprava izhodišč in strokovnih osnov, po katerih se bodo izvajale naloge zaščite.

- Prostor sožitja naravne in kulturne raznolikosti
- Časovna razsežnost posledica ustvarjalnih in razvojnih dejanj preteklosti
- Področja varstva, način ohranjanja lastnosti podedovanih dobrin
- Zaščita dediščine pred neposredno ogroženostjo



V zadnjih desetletjih sta nadgradnja in poglobljanje spoznavanj in razumevanj dediščine njen pojem načrtno ali spontano spreminjala v dejaven pojav, katerega lastnosti niso zgolj ustvarjalne posledice preteklosti; so v dobri meri tudi rezultat vsakdanjih naravnih in drugih procesov, ki soustvarjalno spreminjajo njene dobrine v dejanske vrednote sedanosti. Hkrati predstavljajo dokaz prepoznavnosti in merilo razvitosti prostora – časa, kateremu pripadajo in ki mu s svojo dejansko prisotnostjo dajejo posebno humano razsežnost, razsežnost, ki ga kljub neizogibni kompleksnosti spreminja v osebno in splošno kakovost življenja kot takega.

S spreminjanjem uveljavljenega načelnega pojma dediščine v njeno vse bolj izrazito objektivno pojavnost, ta metamorfoza ima oporo celo v mednarodnih priporočilih, narekuje tudi postopno evolucijo varstva dediščine, predvsem drugačnost razmerij med posameznimi področji



njegove prakse. Toda skrb za dediščino, ki je postala splošna last in se veliko bolj izrazito umeščajo v družbeno zavest in zavest posameznika, postaja pravno opredeljena naloga vseh. Vsekakor pa je očitna drugačna veliko večja medsebojna odvisnost njenih dobrin in prostora ter obstoja skupnosti v njem, od njihovega sobivanja, kot se je do nedavna razumelo. Očitno pa je ob vseh dediščini naklonjenih procesih tudi vrsta takšnih, žal vse bolj izrazitih vzrokov, ki jo ogrožajo in dajejo izrazitejši smisel njeni zaščiti. Realno se je taka občasna ogroženost spremenila v permanentno pojavnost, naravne in druge nesreče, vključno s požari v kulturni krajini, pa so ekstremna najbolj izrazita stopnja razvrednotenja lastnosti dediščine. Pogostost njihove prisotnosti in različni vzroki ter povodi, ki jih sprožajo, nakazujejo, učinkoviteje izvajanje zaščite, neposrednejšo pripravljenost in nadzor nad stanjem dediščine ter drugačno razumevanje pomena skupnih naporov po njenem ohranjanju.

Prav požari, posebej v naravnem okolju, pa so ustrezno izhodišče za pripravo in izvajanje novih nalog in načrtovanih drugačnih razmerij, s katerimi se lahko preprečuje ogroženost ali vsaj občutno zmanjšujejo posledice, ki jih nasplošno povzročajo. Z analizo in oceno preventive drugačno zavestjo o pomenu dediščine, z učinkovitejšo in tesnejšo povezanostjo odgovornih dejavnosti, s posredovanjem izobraževalnih vsebin, ki bi usposabljevale kadre za reševanje in zaščito njenih dobrin, je mogoče ohranjati tako kompleksne njene lastnosti, kot je kulturna krajina.

