

Projekt:

IDENTIFIKACIJA LESA IN DENDOKRONOLOGIJA

LES KOT ARTEFAKT KULTURNE DEDIŠČINE

- opredelitev raziskovalnih prizadevanj –

Na pobudo restavradorstva že nekaj let potekajo različne raziskave o tem, kako preprečiti škodljivcem različnega izvora degradacijo lesa kot obsežnega dela kulturne dediščine oziroma razgradnjo njene temeljne substance in jo zaščititi ter v dejanskem pomenu varovati pred nadaljnjo ogroženostjo. Multidisciplinarna prizadevanja, torej prizadevanja biologov, kemikov, humanistov, tehnologov, likovnikov itd. so se strnila v nekaj raziskovalnih projektov, ki bodo kot sistem prispevala k učinkovitejšemu ohranjanju artefaktov kulturne dediščine iz lesa.

Letošnje poročilo ali informacija o raziskovalnih rezultatih ni zgolj teoretičen in načelen apel k aktivnejšemu ohranjanju dediščine povezane z lesom; gre boj za dejstvo, da ta dediščina sodi med najbolj ogrožene, ki s svojim izginjanjem ustvarja prazen prostor v zgodovinskem spominu, siromaši estetski pluralizem in usodno posega v karakter posamezne regije, varstvenega področja itd.

V preteklosti je restavradorstvo izhajalo v svojih pojavnih oblikah pri nastajanju posameznih pojmov, teoretičnih opredelitev in izkustvenih razlag, predvsem iz končnega videnja vrednot na katerih se je poseg izvajal. Šlo je za strokovno špekulacijo, ki je temeljila na znanstvenem razumevanju pojava iz preteklosti in na intuitivnem odnosu do njegovih posledic. Združevala je etična stališča do dediščine z radovednostjo ter željo po odkrivanju pozabljenega.

Današnja restavratorska praksa nekako niha med opisanimi stališči katerih usmerjenost je mogoče označiti za tendenco po varovanju temeljnih vsebinskih lastnosti dediščine in empiričnimi pristopi, ki gradijo svoje znanje na izkušnjah posameznih primerov gotovo do določene mere podprtih z znanjem eksaktnih strok, toda še vse preveč občasno uporabljenih pri »zahtevnejših« posegih.

Vprašanje, kaj predstavlja les kot artefakt, ki ima status dediščine ponuja kompleksen odgovor; po zvrsteh je prisoten v:

- urbanizmu in oblikovani naravi,
- pozna ga arhitektura s svojimi detajli in
- je del vrednot posameznih področij varovanja.

Opredeliti ga je treba tudi kronološko, saj so njegove vrednote ohranjene iz vseh pomembnejših obdobj, seveda sorazmerno odmaknjenosti od današnjega časa in glede na njegovo rabo v ustvarjalnih procesih;

- odkrit je v prazgodovini in starem veku,
- je sestavina srednjeveške dediščine in
- vsestransko rabljen v novem veku.

Ugotoviti je mogoče, da je les objekt ohranjanja:

- celotnega varstvenega oziroma restavratorskega sistema,
- v splošnih in izjemnih razmerah.

Glede na orisana dejstva je razumljiva namera strok, ki se neposredno in posredno ukvarjajo s tovrstno kulturno dediščino, da razvijajo takšne metode zaščite, s katerimi bodo kos oblikam ogroženosti in pogojem v katerih njene vrednote obstajajo. Gotovo je, da bo z danes predstavljenimi represivnimi metodami povezanimi v sistem mogoče učinkoviteje segati celo na področje preventive. Obstaja pa ob tem občutku gotovosti tudi nelagodje pri vprašanju kaj bomo z novimi metodami ohranjali? Za sedaj namreč ne obstaja ne kvantitativna in ne

kvalitativna ocena dediščine, ki je lahko deležna takšne intervence. Zato menim, da je temeljna naloga varstva oziroma vseh dejavnosti znotraj tega strokovnega področja, da se pripravi splošna količinska in kakovostna ocena na temelju katere bi se lahko sedanja raziskovalna stopnja postopno spremenila v sistematično operativno nalogo in tako spodbujala na najbolj ustrezen način k strokovnemu razvoju in nadgradnji.

Med metodami, ki obravnavajo les kot prvinsko snov dediščine, omogočata identifikacija in dendrokronologija prepoznavanje osnovnih lastnosti tovrstne dobrine oziroma znamenitosti kot samostojnega objekta- rastline ali sestavine kompleksnejšega pojava. Hkrati gre za metodi, ki sta opora drugim strokam varstva, ker omogočata določanje vrste in starosti obravnavanega artefakta.

Dendrokronološke raziskave so namenjene določitvi starosti vzorcev posameznega lesenega artefakta kulturne in hkrati pripravi arhiva tovrstnega gradiva kot temeljne podatkovne baze. Naloge, ki jih postopek dendrokronoloških raziskav združuje, so:

- priprava na odvzem in odvzem vzorca
- priprava za analizo in analiza
- opredelitev starosti z ostalimi ugotovitvami
- izdelava poročila
- nadaljnje znanstvene raziskave.

Temeljni podatki, ki se pridobivajo z razvitima metodama, pomenijo osnovo za nadaljne restavratorske posege in nenazadnje nastajanje potrebnega arhiva vzorcev in podatkov, ki predstavljajo razvito obliko zaščite.

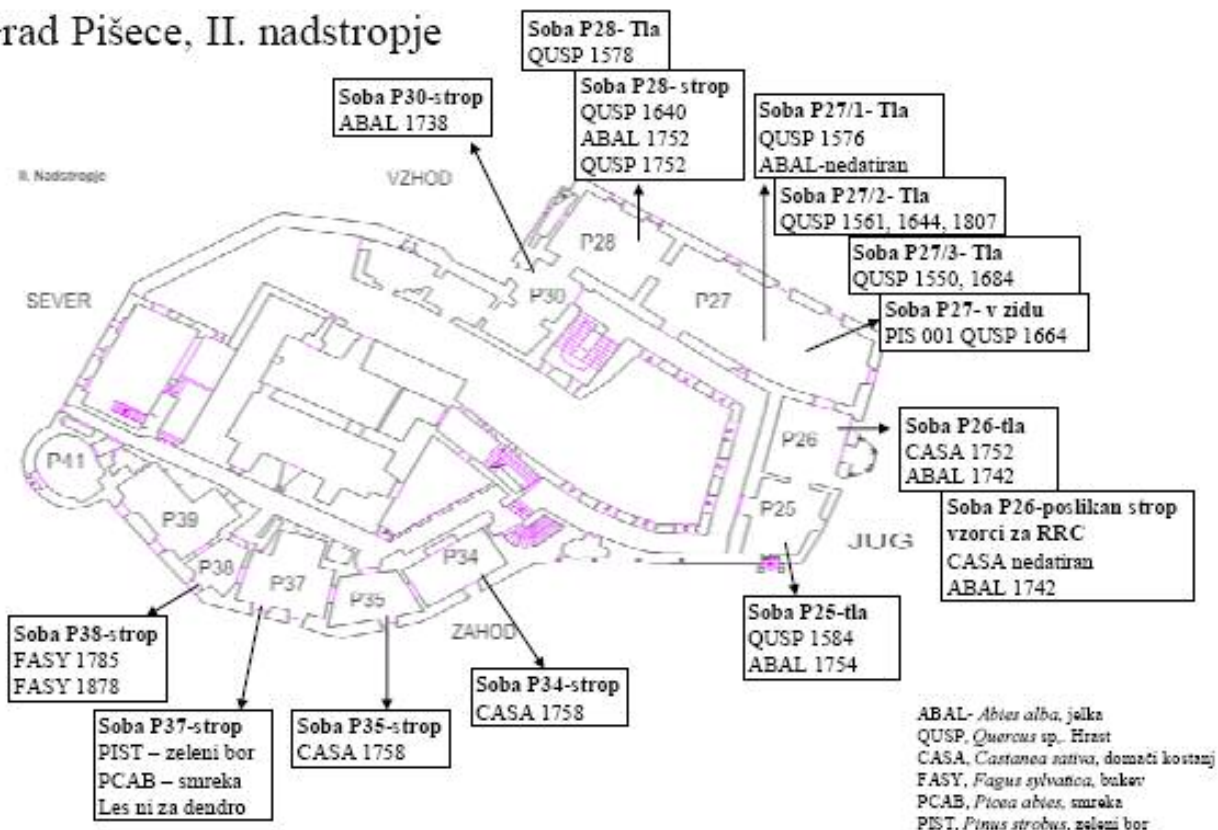
Takšna naravnost se je izkazala za pravilno in bila mednarodno dobro ocenjena- Hrvaška, Velika Britanija, Bosna in Hercegovina- tudi z analizo vzorcev lesenih delov stolpne ure p.c. sv. Jedert v Pavlovi vasi.

Pred časom je bila ura iz sv. Križa prenesena v Krško kjer jo bo samostojni restavrator g. Samuel Kukovič restavriral ter ji vrnil dejansko namembnost. Projekt »Rastoča ura«, ki ga že dve leti uspešno vodi ni le prvič inventariziral tovrstno dediščino, temveč odkril nekaj dragocenih primerov, kateri opozarjajo na ohranjenost pomembne dediščine in hkrati skupaj s posegi pokazal redko, danes izginjajoče znanje nekdanjega urarstva.



Analize identifikacije lesa in dendrokronologije, ki potekajo sistematično, bodo skupaj z ostalimi metodami zaščite lesa kot gradiva kulturne dediščine povezane v sistem in kot gradivo tudi objavljene. Prav tako se nadaljuje sodelovanje nosilcev in sodelavcev projekta, Instituta za konservatorstvo in restavratorstvo ZVKDS, Oddelka za lesarstvo Biotehniške fakultete v Ljubljani, Metropolitanskega muzeja v New Yorku, Smithsonia Instituta v Washingtonu, Šumarskog fakulteta v Zagrebu, Hrvatskog restauratorskog zavoda v Zagrebu in Akademije likovnih umjetnosti v Sarajevu, za kar priča tudi nedavno podpisani dogovor o znanstvenem in študijskem sodelovanju med Biotehniško fakulteto in Smithsonio.

Grad Pišece, II. nadstropje



QUSP hrast
1718



CASA kostanj
1775+



ABAL jelka
1743+

Izvrтки



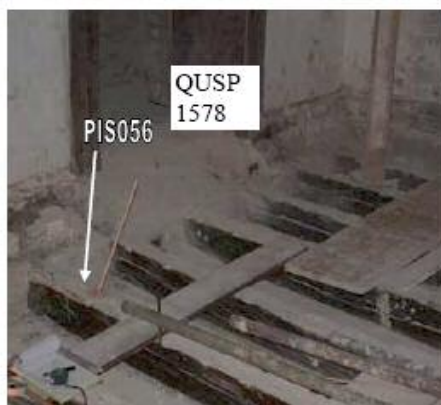
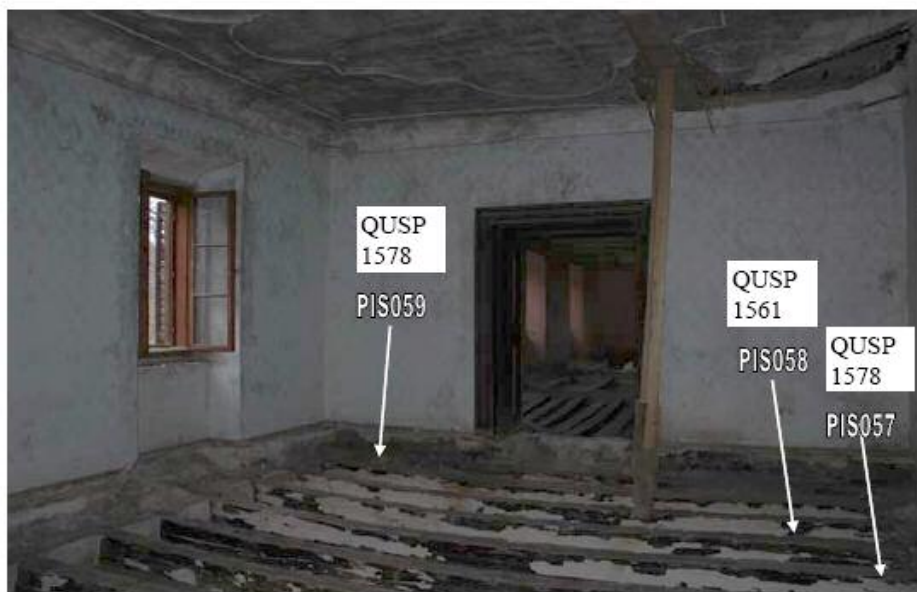
Soba P38



Zahodni trakt, II nadstropje, soba P38, strop

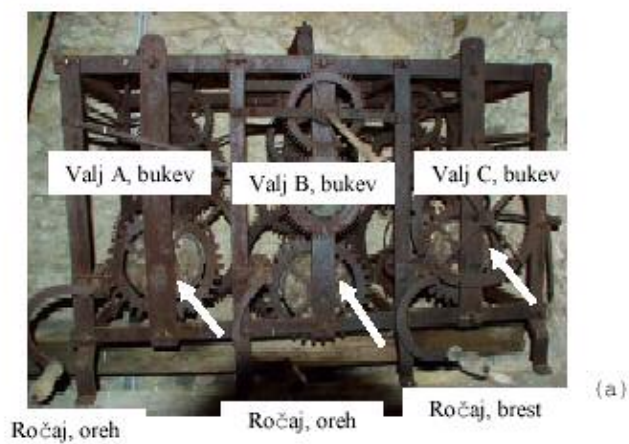


Les bukve FASY, dve obdobji 1785 in 1878



Soba P28

QUSP, Quercus sp., hrast



Slika 1. Grajska ura v p.c. Sv. Jedrt, Pavlova vas pri Pišecah. (a) Trije valji iz lesa bukev. Puščice kažejo površine kjer so bile opravljene meritve širin branik. (b) Pogled na uro in valje v tlorisu. Puščice kažejo mesto valjev.



Slika 2. Stolpna ura v p.c. Sv. Križ, Dednja vas pri Pišecah. (a) Škripca iz lesa javorja (levo) in bukve (desno). Puščica kaže mesto merjenja širin branik. (b) Trije leseni valji. Les ni bil dostopen za merjenje širin branik.