

preslikavi. Po sklepu komisije smo odkrivanje nadaljevali do prve preslikave (ko je imel Križani še romansko držo rok in glave). Zaradi lažje odločitve o končni podobi Križanega smo naredili začasno montažo rok in glave na oba možna načina.

Strokovna komisija se je odločila za predstavitev Križanega v fazi gotske predelave s polihromacijo prve preslikave. To je bilo predlagano zaradi spoštovanja zgodovinskih posegov in razvoja čaščenja Križanega ter uničenih delov romanske plastike. V gotiki spremenjeni, porezani predeli so ostali v barvni plasti gotske predelave, kar je opazno po drugačnem barvnem tonu in drugače naslikanih kapljah krvi. Ti deli so: obrazni del od obrvi navzdol, del vratu, dodani spodnji del las, jamice na prsnici in trebušna votlina. Zakitane poškodbe so črtkano retuširane in od blizu razpoznavne. Vsi restavratorski postopki so bili fotografsko dokumentirani.

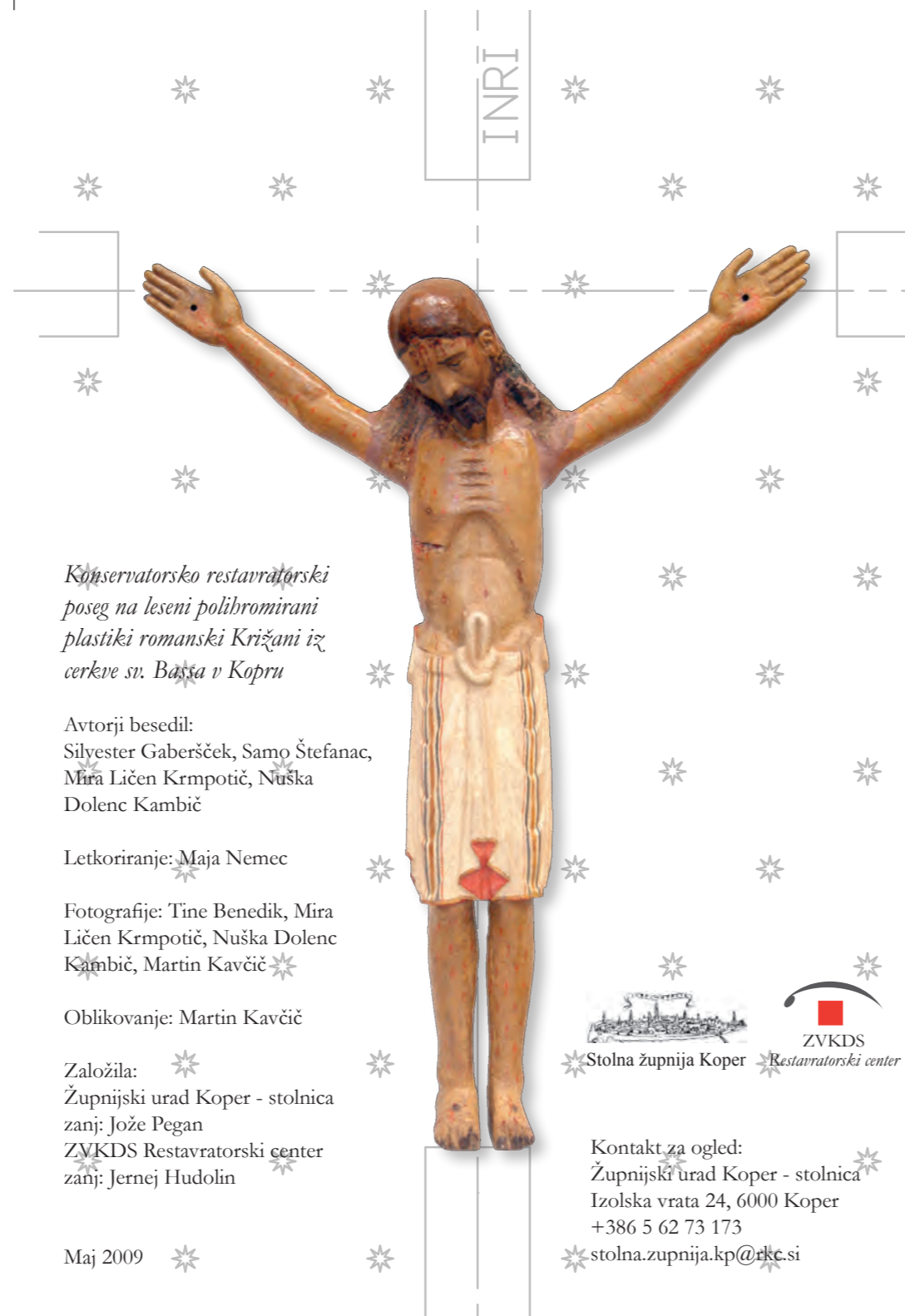
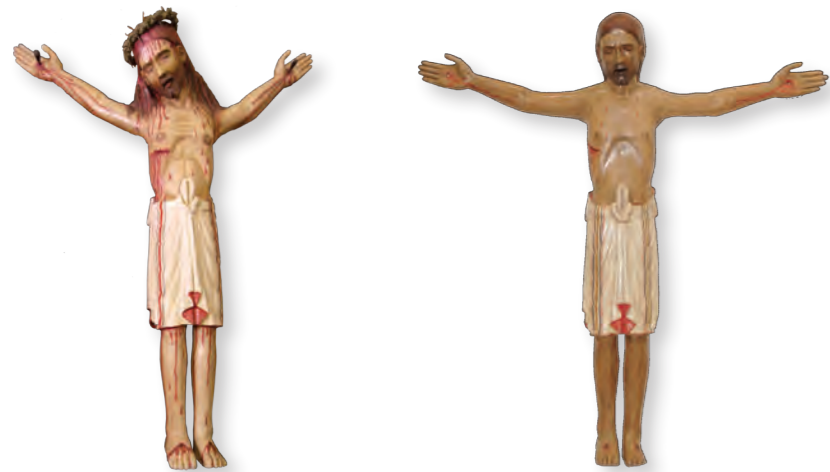
Z likovnega stališča bi predstavitev Križanega delovala bolj usklajeno v drugi romanski fazi z iztegnjenimi rokami in dvignjeno glavo, ne glede na unične detajle v gotski predelavi. Glede sporočilnosti bi to plastiki vrnilo prvotno podobo in tudi pokoncilsko razumevanje Križanega. Možnost te predstavitve je zdaj vidna na kopiji.

Po konservatorsko-restavratorskem posegu smo za dragoceno umetnino oblikovali in izdelali vitrino, ki je nepredušno zaprta pred škodljivimi vplivi iz okolja in ima stabilno mikroklimo.

Mira Ličen Krmpotič

Izdelava kopij Križanega

Na vsakem sestanku članov strokovne komisije je bil eden izmed sklepov, da moramo izdelati kopiji Križanega v obliki gotske predelave in v prvotni romanski. Zaradi krhkosti in dragocenosti edinstvenega originala smo se odločili za izdelavo kopije na sodobni način, da se plastike ne dotikamo. Z optično 3D-digitalizacijo je bil narejen računalniški program CAD, v katerem se je naredil izrez na rezkarju STL. Za nosilec smo izbrali ulite bloke iz umetne smole na epoksidni osnovi s polnili. Strojna izreza smo dodatno ročno oblikovali in polihromirali po zgledu originala. Kopijo Križanega v gotski fazi smo naredili leta 2006 in jo postavili namesto originala v baročno nišo oltarja v c. sv. Bassa v Kopru. Obenem s postavitvijo kopije smo restavrirali tudi baročne figure, ki so jih dodajali v prvi polovici 18. stoletju, in celotni kamniti oltar. Kopija Križanega v romanski fazi je izdelana v študijske namene. *Nuška Dolenc Kambič*



Konservatorsko restavratorski poseg na leseni polihromirani plastiki romanski Križani iz cerkve sv. Bassa v Kopru

Avtorji besedil: Silvester Gaberšček, Samo Štefanec, Mira Ličen Krmpotič, Nuška Dolenc Kambič

Letkorianje: Maja Nemeč

Fotografije: Tine Benedik, Mira Ličen Krmpotič, Nuška Dolenc Kambič, Martin Kavčič

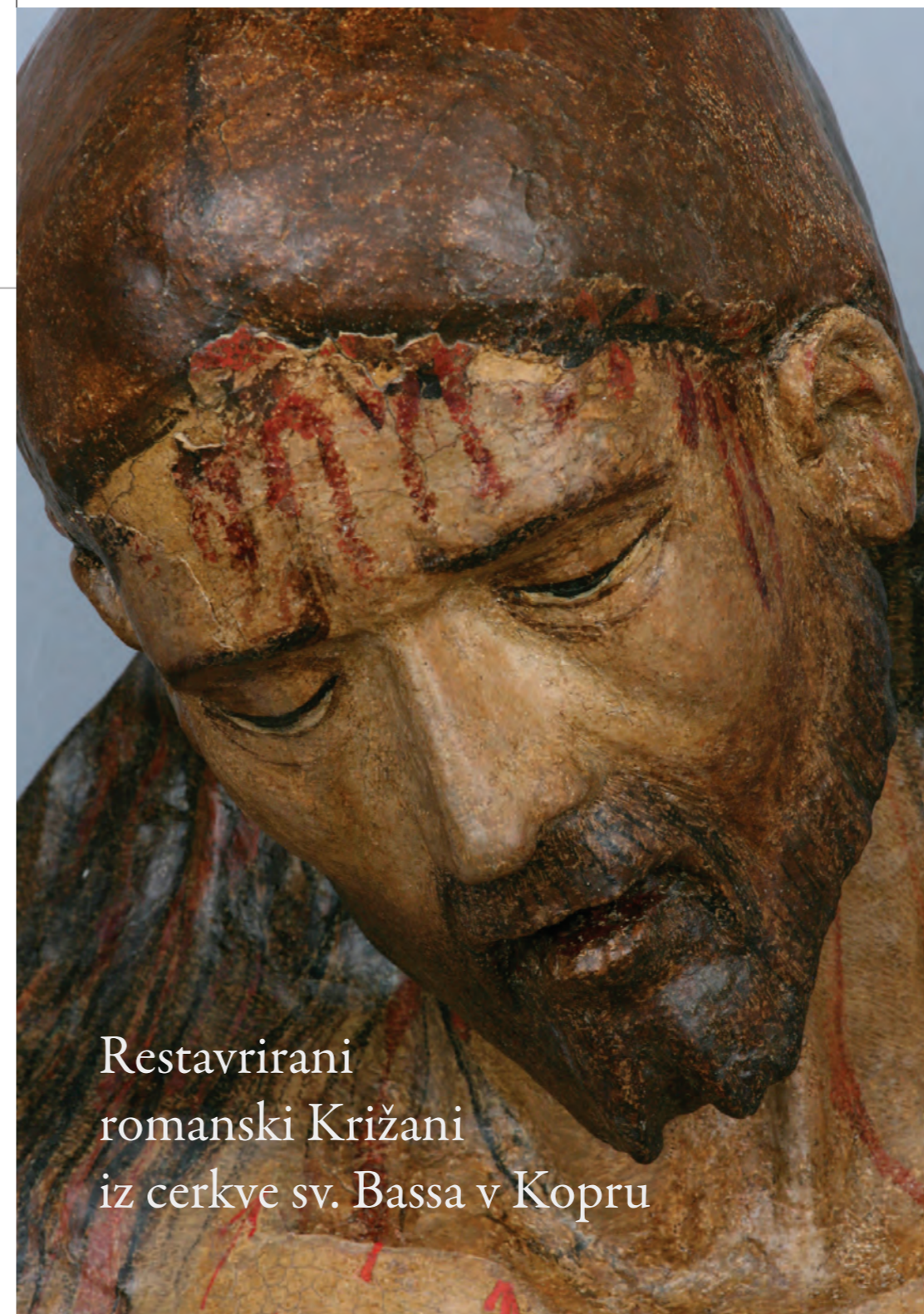
Oblikovanje: Martin Kavčič

Založila: Župnijski urad Koper - stolnica
zanj: Jože Pegan
ZVKDS Restavratorski center
zanj: Jernej Hudolin

Maj 2009



Kontakt za ogled:
Župnijski urad Koper - stolnica
Izolska vrata 24, 6000 Koper
+386 5 62 73 173
stolna.zupnija.kp@rkc.si



Restavrirani romanski Križani iz cerkve sv. Bassa v Kopru



Milostni Križani iz cerkve sv. Bassa v Kopru

Koprsko razpelo iz nekdanjega moškega lazareta pri Koprskih vratih, nastalo med 12. in 13. stoletjem, je eno izmed najstarejših ohranjenih upodobitev Križanega na naših tleh. Meščani Kopra in prebivalci iz okoliških krajev so stoletja gojili posebno pobožnost do tega razpela in mu pripisovali čudodelno moč (Crocifisso miracoloso).

Križani iz cerkve sv. Bassa je pomemben še po nečem, namreč v njem lahko sledimo celotnemu razvoju različnih teoloških vidikov razumevanja in upodabljanja Kristusovega poslanstva in njegovega odrešenjskega trpljenja na križu v časovnem razponu od liturgične prenovne papeža Gregorja Velikega ob koncu dobe Karolingov pa vse do postreformacijskega časa v baroku. Ugotovimo lahko, da sta za

krščanstvo I. tisočletja prevladovala „vstajenjska“ duhovnost in temu primerna likovna govorica, in to kljub vse večjemu čaščenju lesa križa, ki se je začelo ob Heleninem najdenju Kristusovega križa v začetku 4. stoletja. Prvotnemu upodabljanju Kristusa kot „dobrega pastirja“ je le postopoma sledilo upodabljanje „zmagoslavnega“ Kristusa s križem v roki kot simbolom kraljevskega žezla, s katerim je premagal „smrt“, tudi najstarejša razpela oziroma Križani predstavljajo živega in poveljanega Kristusa na križu v „kraljevski“ opravi. Različnim tegobam in preizkušnjam, ki so v naslednjih stoletjih prizadejale človeštvo, so se pojavile kot odgovor različne duhovnosti, npr. Dominikova in nekoliko kasneje Frančiškova duhovnost, ki so vzniknile kot evangeljski odgovor na dane okoliščine tistega časa in močno vplivale na celotno, zlasti zahodno krščanstvo in na njihov odsev v umetnosti. Civilizacijski krči, ki jih je doživljala takratna družba, so se kot osmišljena bolečina zrealili na podobah in plastikah trpečega Križanega. Baročni vihar, v ozadju katerega stojijo duhovni velikani časa po reformaciji, to so Janez od Križa, Terezija Avilska, Ignacij Lojolski, Karel Boromejski, Filippo Neri in Angela Merici, je temeljito prevetnil zahodni krščanski svet in z njim povezano umetnost.

Na prvotnem romanskem razpelu iz cerkve sv. Bassa v Kopru je bil Križani z ravno iztegnjenimi rokami, ki mimoidočega dostojanstveno gleda in nagovarja. V začetku 14. stoletja je bilo to razpelo predelano v duhu gotike, zato so bili spremenjeni drža rok, naklon glave in rezbarska obdelava spodnjega dela obraza in trebušnega predela, narejena je bila preslikava, ki je bolj poudarila trpeč obraz z zaprtimi očmi in razboleli izraz celega telesa. Duhovna prenova, ki je sledila času reforme, je v baroku Milostnemu razpelu namenila posebno čaščenje, zato je bilo to razpelo leta 1706 preneseno iz zgornje izbe nekdanjega lazareta na posebni oltar v cerkev sv. Bassa. Ob tej priložnosti je bil Milostni Križani – crocifisso miracoloso – ponovno predelan v duhu novega časa in je tak ostal vse do temeljnih restavratorskih posegov, ki so se končali leta 2008. V gotski čas vrnjen izvorni Križani je razstavljen v koprski krstilnici, v cerkev sv. Bassa pa je bila postavljena strokovno izdelana kopija iz baročnega časa, kakršno so verniki poznali in častili vse do današnjih dni. *Silvester Gaberšček*

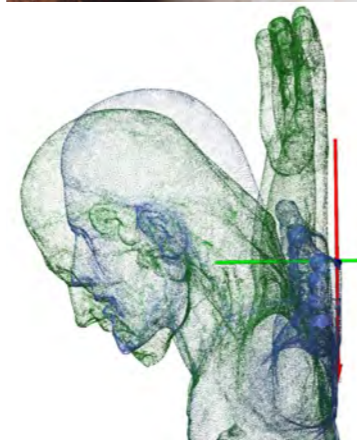
Križani iz cerkve sv. Bassa v Kopru

Ko je Emilijan Cevc v svoji knjigi o srednjeveški plastiki na Slovenskem leta 1963 pisal o kipu, ni mogel prezreti dvojnosti med konzervativno, še romansko zasnovano njegovega telesa, ki jo zaznamujejo togost in frontalnost korpusa, dolga simetrično oblikovana perizoma ter vzporedni nogi, ter položajem in oblikovanjem glave in rok, ki že naznanjata gotski realizem in ekspresivnost (CEVC 1963, pp. 72–73). Na podlagi sodobnejših elementov je Križanega datiral v pozno 13. stoletje. Do podobnih ugotovitev je prišel tudi Joško Belamarič, ki se je pridružil Cevčevi dataciji in hkrati opozoril na vrsto romanskih in zgodnjegotških upodobitev Križanega v Istri in Furlaniji ter ugotovil, da je koprskega prav zaradi slogovne dvojnosti težko uvrstiti v omenjeno razvojno vrsto (BELAMARIČ 2000, pp. 153–155). Nedavni restavratorski poseg je pokazal upravičenost dileme obeh piscev. Ob razstavitvi kipa na posamezne dele se je namreč pokazalo, da gre v resnici za romanskega Križanega, ki je doživel v poznejših stoletjih nekaj predelav, med katerimi je bila najbolj radikalna tista, ki je spremenila naklon glave in rok ter mu tako dala delno gotški videz. Pri tem so bile, po vsem sodeč, v skladu z novo estetiko spremenjene tudi poteze Kristusovega obraza. Gre torej za redek, a ne edinstven primer gotiziranja romanskega razpela v Istri: podobno usodo je doživel Križani iz Evfrazijane v Poreču, ki so mu ob gotizaciji celo prekržali nogi.

Koprskega Križanega si lahko v prvotni podobi predstavljamo kot frontalno figuro s horizontalno iztegnjenimi rokama in pokončno glavo, po vsej verjetnosti pa je šlo za upodobitev živega, zmagoslavnega Kristusa s široko odprtimi očmi. V tej obliki je v celoti ustrežal romanski predstavi o Križanem in temu primerno moramo postaviti tudi njegovo datacijo: verjetno gre za čas med sredino in koncem 12. stoletja, čemur pritrjujejo tudi izsledki radiokarbonske analize lesa, ki so jo opravili med restavratorskim posegom in ki zamejuje čas nastanka med letoma 1060 in 1180. V gotski dobi so kip slogovno pa tudi ikonografsko prilagodili novemu času, mu nagnili glavo in preklešali obraz ter spremenili kot, pod katerim sta vpeti roki. Nastala je podoba trpečega Kristusa in, kot namiguje tudi Belamarič, ni izključeno, da je bil kip tedaj pritrjen na viličasti križ (BELAMARIČ 2000, p. 155). Gre namreč za tip Križanega, ki je bil v 14. stoletju na vzhodni jadranski obali zelo razširjen: med najbližjimi primeri naj omenimo samo Križana iz piranske krtstilnice in iz koprške stolnice. Da je prišlo do predelave najverjetneje kmalu po sredini 14. stoletja, nam potrjuje analiza zagozde, ki drži glavo v nagnjenem položaju in jo lahko datiramo v čas okoli 1360. Poznejše intervencije (15./16., 18. stol.) niso bistveno spremenile njegove podobe.

S svojo zapleteno zgodovino se uvršča Križani iz koprške cerkve sv. Bassa med najpomembnejša kiparska dela srednjega veka na Slovenskem, saj gre po eni strani za redek primer ohranjenega romanskega razpela (po tej plati tudi slabe ocene njegove kvalitete dosedanjih piscev ne vzdržijo več), po drugi strani pa je delo pomemben dokument o spremembi okusa v srednjem veku in hkrati o pomenu čaščene podobe za vernike: kipa kljub tedaj verjetno neustrezni ikonografiji zaradi devocionalne vloge v 14. stoletju niso zavržli in zamenjali z novim, marveč so ga le posodobili, zato je toliko bolj pomembno, da je tudi po restavratorskem posegu ohranil podobo, ki pripoveduje zgodbo o njegovi nenavadni usodi, po kateri se razlikuje od sorazmerno številnih ohranjenih romanskih Križanih v Srednji Evropi in jadranskem prostoru. *Samo Štefjanec*

Bibl. F. SEMI, L'arte in Istria, Pola 1937, p. 130; E. CEVC, Srednjeveška plastika na Slovenskem, Ljubljana 1963, pp. 72–73; J. BELAMARIČ, in: Dioecesis Justinopolitana: spomeniki gotске umetnosti na območju koprške škofije, Koper 2000, pp. 153–155 (cat. 25).



Čudodelni Križani ali Crocifisso miracoloso iz p. c. sv. Bassa v Kopru

Konservatorsko-restavratorski poseg na leseni polihromirani plastiki Križani iz cerkve sv. Bassa v Kopru (Crocifisso miracoloso) je s presledki potekal med letoma 1998 in 2008. Delo je vseskozi spremljala strokovna komisija, ki je odločala o nadaljnjih postopkih in o končni predstavitvi plastike. Pred posegom so bile površine na Križanem zelo potemnele in poškodovane. Zabrisane oblike so kazale na veliko število preslikav, predelav in popravil. Najprej smo opravili dezinfekcijo, saj je bilo v lesu veliko lukenj insektov. Dodatne poškodbe so povzročili verniki, ki so na Križanega pribijali zahvale in votivne podobe.

Pri prvih preiskavah smo odvzeli vzorce polihromacije za ugotavljanje števila poslikav. Rezultati preiskav so pokazali najmanj devet preslikav, s patinami in podlogami pa je bilo sedemnajst do trindvajset plasti. Posamezne preslikave smo odstranjevali v celoti, drugo za drugo. To je bilo zelo zamudno in težko delo. Podlaga je bila krhka in poškodovana, vsaka barvna plast je imela tudi sloj zelo trdovratne temne koprne. Te so nastale zaradi premazov z laki in zaradi dima kadil, oljenk in sveč, ki so jih prižigali v znak čaščenja. Med odkrivanjem posameznih nanosov smo z raztopinami umetne smole vedno znova dodatno utrjevali oslabljeni les in odstopajoče barvne plasti. Sočasno smo delali dodatne analize in preiskave, ki so nas usmerjale do končnega rezultata. Preiskava vzorcev lesa za določitev drevesne vrste je pokazala, da je plastika izdelana iz topolovine, nekateri dodani deli pa iz jelovine. Rentgenski posnetek je odkril veliko predelavo v zgornjem delu telesa – šlo je za gotško predelavo –, saj je bila notranjost polna kovanih žebeljev.

Z elektronsko mikroskopijo pigmentov, ponovnim rentgenogramom glave, pregledom z UV-svetlobo, reflektografijo in dodatnimi stratigrafskimi preiskavami barvnih plasti na glavi in ramenih smo ugotoviti ohranjenost plasti pred gotško predelavo in način predelave v trpečega Križanega. Po odstranitvi preslikav do tretje plasti smo naredili računalniško tomografijo. Pri tej preiskavi smo dobili sliko lesene zagozde v vratu, ki je poskrbela za nagib glave. Odločili smo se za odstranitev plasti do druge poslikave (prve preslikave) in za demontažo rok, glave in las. Pri tem smo našli ožgane dele na površini nog in v pasu. Številne poškodbe so bile zapolnjene z volno, grundom in podobno. Očiščene poškodbe smo utrdili in zapolnili. Pri demontaži glave smo med polnili v odprtini našli tudi koščke lesa iz odrezanega dela vratu, s katerimi smo natančno nastavili romanski nagib glave. V ramenskem delu rok sta bili roki odrezani pod kotom, a se je v spodnjem (podpazdušnem) delu ohranil še ravni, neodrezani delček lesa, 0,5–1 cm, kar je zadoščalo za določitev naklona romanskih rok. Poleg že omenjenega dviga rok, predelave obraza in nagiba glave ter dodanih las je gotška predelava nekoliko uničila tudi del prsnega koša. V romanski fazi je bil cel zgornji del telesa bolj obel, oblika prsnega koša in reber pa naslikana.

Z radiokarbonsko analizo lesa smo dobili čas nastanka polihromirane plastike Križanega, to je okoli leta 1120, in datacije pomembnejših predelav. Najpomembnejša je bila v času, ko so ga posodobili in mu dvignili roki, nagnili glavo in dodali lase. Če bi sodili po dataciji zagozde v vratu, bi lahko trdili, da so te spremembe nastale okrog leta 1360, vendar datacija platna za lase to trditev premakne v čas okrog leta 1550. Prva plast grunda in barve se na tem mestu tu ujema s plastjo druge preslikave, ki je faza predelave v gotski maniri. Zaradi tega podatka je bolj verjetno, da so pri predelavi preprosto uporabili starejši kos lipovega lesa za zagozdo. Pri poznejših spremembah so obnavljali samo polihromacijo, le leta 1706, pri prenosu v sedanjo oltarno nišo, so dodali nov križ, napis, trnovo krono, ojačili roke na hrbtni strani in najverjetneje tudi nimb.

Romanski Križani iz sv. Bassa je bil Christus triumphans s temno modro (indigo) barvo perizome v znani prvi plasti ter inkarnatom in kapljami krvi (podobne puščicam), ki so zelo podobne prvi